



Министерство на
околната среда и водите

**Ежедневен
бюлетин за
състоянието на
водите**

26 МАРТ 2021

**Комплексни и
значими
язовири**

Речни нива

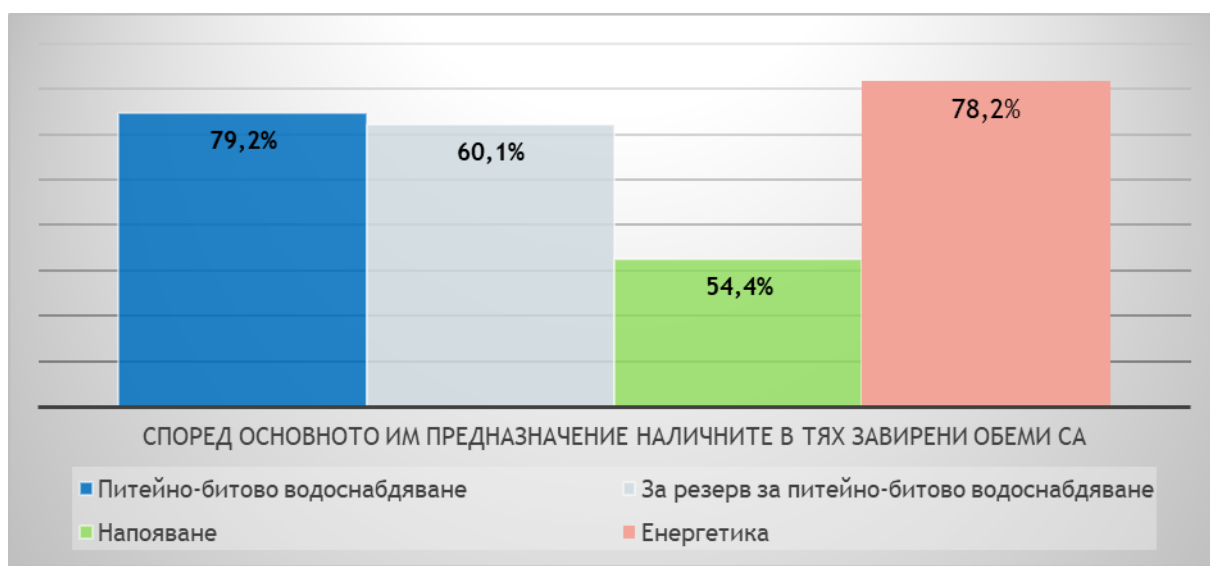
Информация за наличните обеми в комплексните и значими язовири, които се следят в МОСВ:

Съгласно приложение №1 към чл. 13, ал. 1, т. 1 от Закона за водите, комплексните и значими язовири са 52 броя.

Сумата от наличните в тях завирени обеми към 26.03.2021 г. е 4636.5 млн. м³, представлява 70.2 % от сумата на общите им обеми, колкото е било отношението на завирените им обеми спрямо сумата на общите им обеми към 25.03.2021 г.

Според основното им предназначение наличните в тях завирени обеми са както следва:

- питейно-битово водоснабдяване - 79,2 % от общия им обем;
- за резервно питейно-битово водоснабдяване - 60.1 % от общия им обем;
- напояване - 54.4 % от общия им обем;
- енергетика - 78.2 % от общия им обем.



Налични завирени обеми в язовири по приложение 1 на ЗВ с трансгранично влияние:

1. за Каскада „Арда“:

Язовир „Кърджали“ - 355.995 млн. м³, което е 71.59 % от общия му обем;

Язовир „Студен кладенец“ - 324.441 млн. м³, което е 83.67 % от общия му обем;

Язовир „Ивайловград“ - 107.032 млн. м³, което е 68.30 % от общия му обем;

2. за Каскада „Горна Тунджа“:

Язовир „Копринка“ - 100.641 млн. м³, което е 70.77 % от общия му обем;

Язовир „Жребчево“ - 267.937 млн. м³, което е 66.98 % от общия му обем.

БЮЛЕТИН №273 от 26.03.2021 г. към 8 часа

ОБОБЩЕНИ ДАННИ ЗА СЪСТОЯНИЕТО НА ВОДИТЕ В КОМПЛЕКСНИТЕ И ЗНАЧИМИ ЯЗОВИРИ

Сумата от наличните завирени обеми на комплексните и значими язовири е		4636,5	млн.куб.м.	представлява		70,2%	Тенденция	в бр. язовири			
Според основното предназначение на язовирите наличните в тях завирени обеми:		за питейно-битово водоснабдяване		79,2%	от общия им обем;	75,19%	от полезния им обем	↑ - повишаване на обема	27		
		за резервно - ПБВ		60,1%	от общия им обем;	56,62%	от полезния им обем	↓ - понижаване на обема	13		
		за напояване		54,4%	от общия им обем;	49,30%	от полезния им обем	~ - задържане на обема	7		
		за енергетика		78,2%	от общия им обем;	74,71%	от полезния им обем	̂ - преливане	4		
№	БД	Язовир	Общ обем	Мъртъв/ Санитарен обем	Наличен обем		Наличен полезен обем		Ср. денонощен приток	Ср. денонощен разход	Тенденция
			млн.м ³	млн.м ³	млн.м ³	% от общия обем	млн.м ³	% от полезния обем	м ³ /сек.	м ³ /сек.	
1	БДДР	Искър	655,252	87,200	514,746	78,56%	427,546	75,27%	5,587	5,587	~
2	БДДР	Бели Искър	15,080	1,400	6,291	41,71%	4,891	35,75%	0,666	1,492	↓
3	БДДР	Среченска бара	15,500	1,000	15,390	99,29%	14,390	99,24%	0,579	0,579	~
4	БДДР	Христо Смирненски	27,700	4,200	23,668	85,45%	19,468	82,84%	1,352	1,352	~
5	БДДР	Йовковци	92,179	9,000	92,351	100,19%	83,351	100,21%	1,256	1,922	̂
6	БДЧР	Тича	311,800	40,000	186,440	59,79%	146,440	53,88%	16,414	1,078	↑

7	БДЧР	Камчия	233,550	76,000	219,918	94,16%	143,918	91,35%	9,884	2,211	↑
8	БДЧР	Ясна поляна	32,320	7,550	28,599	88,49%	21,049	84,98%	1,296	0,312	↑
9	БДИБР	Асеновец	28,200	2,000	22,696	80,48%	20,696	78,99%	1,134	0,486	↑
10	БДИБР	Боровица	27,300	4,600	26,985	98,85%	22,385	98,61%	8,785	8,380	↑
11	БДЗБР	Студена	25,200	2,400	20,771	82,43%	18,371	80,58%	1,450	1,450	↔
12	БДЗБР	Дяково	35,400	8,000	29,976	84,68%	21,976	80,20%	0,228	0,228	~
13	БДЗБР	Калин - за рез.водоснабдяване	1,024	0,100	0,387	37,79%	0,287	31,06%	не се получава ежедневна информация приток и разход		↑
14	БДЗБР	Карагьол - за рез.водоснабдяване	2,252	0,200	0,309	13,72%	0,109	5,31%			↓
15	БДДР	Огняново - за рез.водоснабдяване	31,600	2,500	20,267	64,14%	17,767	61,05%	1,050	1,050	~
16	БДДР	Панчарево	6,465	1,500	4,821	74,57%	3,321	66,88%	4,821	2,733	↔
17	БДДР	Ястребино	62,300	3,900	25,433	40,82%	21,533	36,87%	4,722	0,058	↑
18	БДДР	Кула	20,250	0,700	9,700	47,90%	9,000	46,04%	0,637	0,035	↑
19	БДДР	Рабиша	43,200	2,400	15,530	35,95%	13,130	32,18%	1,076	0,035	↑
20	БДДР	Огоста	506,000	67,000	298,675	59,03%	231,675	52,77%	17,188	15,162	↑
21	БДДР	Сопот	60,908	1,300	44,122	72,44%	42,822	71,84%	3,275	0,347	↑
22	БДДР	Горни Дъбник	130,000	3,000	58,849	45,27%	55,849	43,98%	1,215	0,498	↑
23	БДДР	Бели Лом	25,500	3,200	9,200	36,08%	6,000	26,91%	0,486	0,046	↑
24	БДЧР	Съединение	12,810	1,500	7,661	59,80%	6,161	54,47%	0,660	0,046	↑
25	БДЧР	Георги Трайков	330,000	21,000	138,743	42,04%	117,743	38,10%	3,781	1,165	↑
26	БДЧР	Порой	45,200	2,000	10,216	22,60%	8,216	19,02%	0,162	1,770	↓
27	БДЧР	Ахелой	12,350	0,800	5,586	45,23%	4,786	41,44%	0,150	0,000	↑
28	БДИБР	Жребчево	400,000	30,000	267,937	66,98%	237,937	64,31%	22,053	1,590	↑
29	БДИБР	Малко Шарково	45,000	3,900	36,335	80,74%	32,435	78,92%	0,475	0,090	↑
30	БДИБР	Домлян	26,074	0,700	19,137	73,40%	18,437	72,66%	1,637	0,109	↑
31	БДИБР	Пясъчник	206,530	3,400	33,462	16,20%	30,062	14,80%	1,799	0,201	↑
32	БДИБР	Тополница	137,108	20,000	103,028	75,14%	83,028	70,90%	10,058	1,736	↑
33	БДИБР	Тракиец	114,000	24,000	74,220	65,11%	50,220	55,80%	2,083	2,083	~

34	БДЗБР	Пчелина	54,200	34,200	54,450	100,46%	20,250	101,25%	19,028	19,606	↓
35	БДДР	Александър Стамболийски	205,569	20,000	174,908	85,08%	154,908	83,48%	21,380	1,090	↑
36	БДДР	Кокаляне	не се получава ежедневна информация								
37	БДИБР	Копринка	142,214	5,410	100,641	70,77%	95,231	69,61%	12,606	14,770	↓
	БДИБР	Белмекен-Чаира	149,536	5,179	70,909	47,42%	65,730	45,53%	0,433	6,162	
38	БДИБР	Белмекен	144,036	3,810	67,709	47,01%	63,899	45,57%			↓
39	БДИБР	Чаира	5,500	1,369	3,200	58,18%	1,831	44,32%			↑
	БДИБР	Баташки водносилув път									
	БДИБР	Голям Беглик-Широка поляна	86,091	7,242	66,356	77,08%	59,114	74,97%	3,028	5,470	
40	БДИБР	Голям Беглик	62,111	3,942	49,406	79,54%	45,464	78,16%			↓
41	БДИБР	Широка поляна	23,980	3,300	16,950	70,68%	13,650	66,01%			↓
42	БДИБР	Беглика	1,554	0,242	0,995	64,03%	0,753	57,39%	0,255	0,000	↑
43	БДИБР	Тошков Чарк	1,782	0,276	0,630	35,35%	0,354	23,51%	0,269	0,813	↓
44	БДИБР	Батак	310,298	19,950	271,179	87,39%	251,229	86,53%	8,611	8,611	~
	БДИБР	Каскада Доспат-Въча									
45	БДЗБР	Доспат	449,249	14,907	400,587	89,17%	385,680	88,80%	2,528	14,806	↓
46	БДИБР	Цанков камък	110,708	31,200	71,425	64,52%	40,225	50,59%	24,737	14,189	↑
47	БДИБР	Въча	226,120	24,520	183,751	81,26%	159,231	78,98%	13,898	41,769	↓
48	БДИБР	Кричим	20,256	1,730	19,736	97,43%	18,006	97,19%	43,192	41,087	↑
	БДИБР	Каскада Арда									
49	БДИБР	Кърджали	497,236	107,176	355,995	71,59%	248,819	63,79%	34,270	57,243	↓
50	БДИБР	Студен кладенец	387,772	90,667	324,441	83,67%	233,774	78,68%	93,096	128,709	↓
51	БДИБР	Ивайловград	156,702	59,526	107,032	68,30%	47,506	48,89%	167,240	156,958	↑
52	БДИБР	Розов кладенец	20,400	13,268	19,068	93,47%	5,800	81,32%	не се получава ежедневна информация приток и разход		↓

* Данните в таблицата са за състоянието на комплексните и значими язовири по Приложение 1 от Закона за водите са към 8 часа на съответния ден.

Язовир Студена:

Съгласно предоставената справка от ВиК Перник за състоянието на яз. Студена, постъпващият приток в язовира на 26.03.2021 г. е 1,450 м³/сек. Притокът е равен на размера на дневния разход, загубите и изпуснатото количество от язовира, които са 1,450 м³/сек. Наличният обем в язовира е 20,771 млн. м³, е колкото е бил обема на 25.03.2021 г. Наличният полезен обем за използване за питейно-битово водоснабдяване е 18,371 млн. м³. От 10.01.2021 г. яз. „Студена“ е в режим на контролирано изпускане. Свободният му обем към 8:30 ч. на 26.03.2021 г. е 4,429 млн. м³, като от язовира се изпускат 0,884 м³/сек.

Язовир Асеновец:

Съгласно предоставената справка от ВиК Сливен за състоянието на яз. Асеновец, постъпващият приток в язовира на 26.03.2021 г. е 1,134 м³/сек. Притокът е по-голям от размера на дневния разход, който е 0,486 м³/сек. Наличният обем в язовира е 22,696 млн. м³, с 56000 м³ повече от обема на 25.03.2021 г. Наличният полезен обем за използване за питейно-битово водоснабдяване се е увеличил и е 20,696 млн. м³.

Язовир Дяково:

Съгласно предоставената справка от „Напоителни системи“ ЕАД за състоянието на яз. „Дяково“, постъпващият приток в язовира на 26.03.2021 г. е 0,228 м³/сек. Притокът е равен на размера на дневния разход, който е 0,228 м³/сек. Наличният обем в язовира е 29,976 млн. м³, колкото е бил обема на 25.03.2021 г., от които 2 млн. м³ мъртъв обем и 6 млн. м³ санитарен обем за питейно-битово водоснабдяване равно на 8 млн. м³ общо. Наличният полезен обем за използване за питейно-битово водоснабдяване е намалял и е 21,976 млн. м³.

Язовир Камчия:

Съгласно предоставената справка от ВиК Бургас за състоянието на яз. „Камчия“, постъпващият приток в язовира на 26.03.2021 г. е 9,884 м³/сек. Притокът е по-голям от размера на дневния разход, който е 2,211 м³/сек. Наличният обем в язовира е 219,918 млн. м³, с 652000 м³ повече от обема на 25.03.2021 г. Наличният полезен обем за използване за питейно-битово водоснабдяване се е увеличил и е 143,918 млн. м³.

Язовир Тича:

Съгласно предоставената справка от „Напоителни системи“ ЕАД за състоянието на яз. „Тича“, постъпващият приток в язовира на 26.03.2021 г. е 16,414 м³/сек. Притокът е по-голям от размера на дневния разход, който е 1,078 м³/сек. Наличният обем в язовира е 186,440 млн. м³, което е с 1325000 м³ повече от обема на 25.03.2021 г. Наличният полезен обем за използване е 146,440 млн. м³.

Язовир Ястребино:

Съгласно предоставената справка от „Напоителни системи“ ЕАД за състоянието на яз. „Ястребино“, постъпващият приток в язовира на 26.03.2021 г. е 4,722 м³/

сек. Притокът е по-голям от размера на дневния разход, който е $0,058 \text{ м}^3/\text{сек}$. Наличният обем в язовира е $25,433 \text{ млн. м}^3$, което е с 489000 м^3 повече от обема на 25.03.2021 г. Наличният полезен обем за използване за питейно-битово водоснабдяване се е увеличил и е $21,533 \text{ млн. м}^3$.

Язовир Боровица:

Съгласно предоставената справка от ВиК Кърджали за състоянието на яз. „Боровица“, постъпващият приток в язовира на 26.03.2021 г. е $8,785 \text{ м}^3/\text{сек}$. Притокът е по-голям от размера на дневния разход и изпуснатото количество от язовира, които са $8,380 \text{ м}^3/\text{сек}$. Наличният обем в язовира е $26,985 \text{ млн. м}^3$, с 35000 м^3 повече от обема на 25.03.2021 г. Наличният полезен обем за използване за питейно-битово водоснабдяване е $22,385 \text{ млн. м}^3$. Свободният му обем към 8:30 ч. на 26.03.2021 г. е $0,315 \text{ млн. м}^3$, от язовира се изпускат $8 \text{ м}^3/\text{сек}$.

Язовир Пчелина:

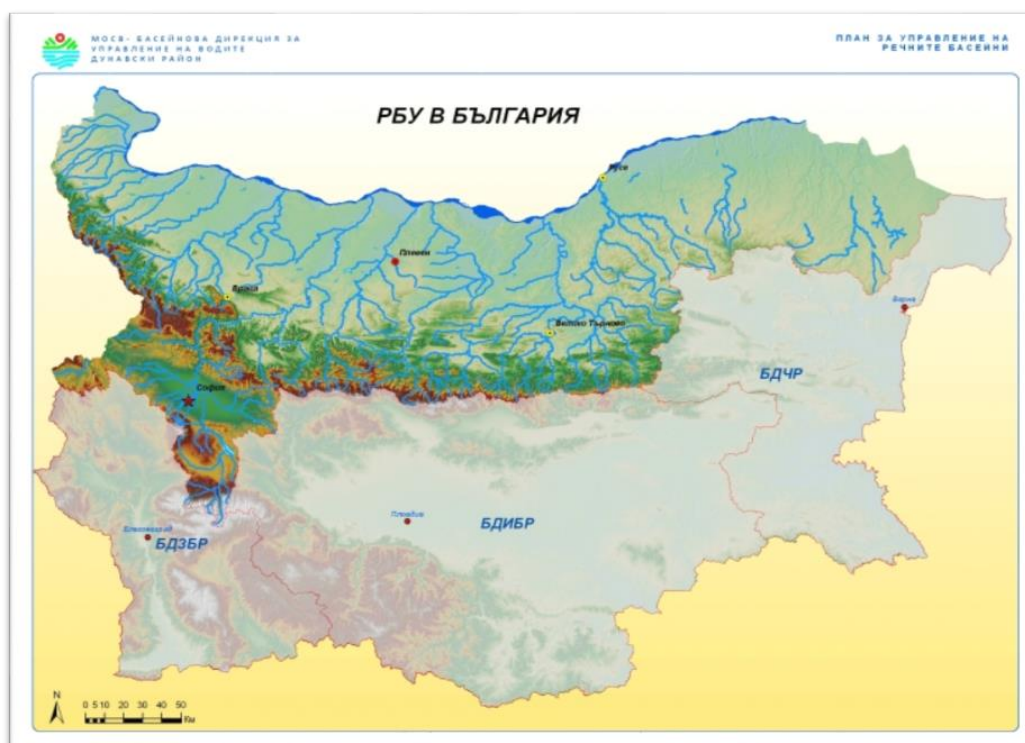
Съгласно предоставената справка от „Напоителни системи“ ЕАД язовир „Пчелина“ прелива с $19,559 \text{ м}^3/\text{сек}$. Постъпващият приток в язовира на 26.03.2021 г. е $19,028 \text{ м}^3/\text{сек}$. Размерът на дневния разход и прелялото количество се равняват на $19,606 \text{ м}^3/\text{сек}$. Наличният обем в язовира е $54,450 \text{ млн. м}^3$, което представлява $100,46\%$ от общия му обем.

Речните нива ще се понижават или ще останат без съществени изменения

Анализ на хидрологичната обстановка през изминалото денонощие

Анализът е направен на база измерени водни стоежи и изчислени по временни ключови криви водни количества от оперативни конвенционални и автоматични хидрометрични станции на НИМХ:

Дунавски басейн



През изминалото денонощие нивата на наблюдаваните реки са се понижили или са останали без съществени изменения. Отчетените изменения на речните нива в басейна са както следва: за водосбора на р. Нишава от -2 см до + 5 см; за водосбора на р. Огоста от -20 см до +6 см; за водосбора на р. Искър от -30 см до +13 см; за водосбора на р. Вит от -17 см до +5 см; за водосбора на р. Осъм от -18 см до +5 см; за водосбора на р. Янтра от -15 см до +5 см; за водосбора на р. Русенски Лом - понижение до -2 см. Водните количества на по-голямата част от реките в басейна са около и над праговете за високи води. С водни количества около и под праговете за средни води са реките: Мусаленска Бистрица при м. Боровец, Искър при Бели Искър и гр. Нови Искър, Черни Вит при с. Черни Вит и Вит при гр. Тетевен и р. Осъм при гр. Троян и гр. Ловеч.

Черноморски басейн



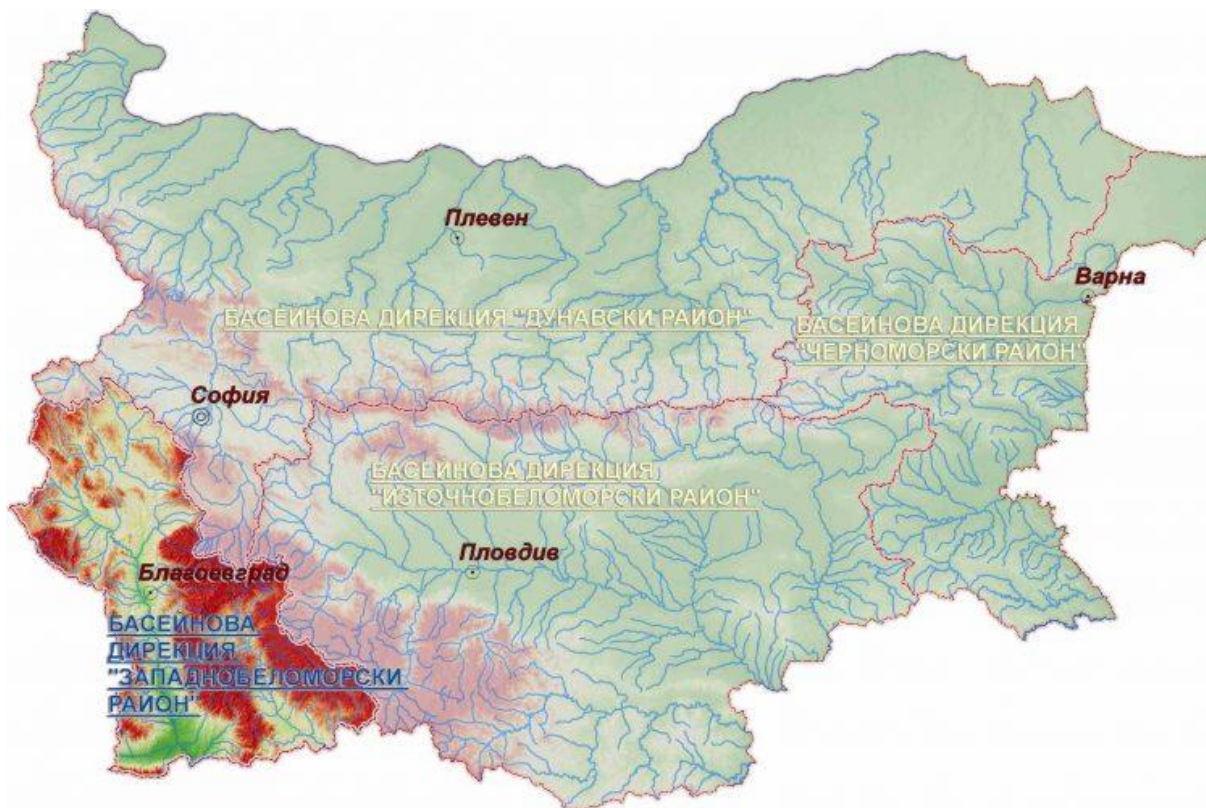
През изминалото денонощие нивата на наблюдаваните реки са останали без съществени изменения или са се понижавали. Отчетените колебания на речните нива в басейна са както следва: за водосбора на р. Провадийска от -3 см до +3 см, за водосбора на р. Камчия от -13 см до +3 см; за водосбора на р. Велека от -2 см до +4 см и за останалата част от басейна от -32 см до +2 см. Водните количества на реките в по-голямата част от басейна са около и над праговете за високи води. С водни количества около и под праговете за средни води са реките Провадийска, р. Камчия при с. Гроздъово и р. Айтоска при гр. Камено.

Източнобеломорски басейн



През изминалото денонощие нивата на по-голямата част от наблюдаваните реки са останали без съществени изменения. Регистрираните колебания на нивата на река Въча при гр. Девин (с до ± 135 см) и при гр. Кричим (от -32 см до +24 см), р. Марица при гр. Пловдив (от -29 см до +20 см) са в резултат от работата на хидротехнически съоръжения. Отчетените изменения на речните нива в останалата част на басейна са както следва: за водосбора на р. Тунджа от -17 см до +9 см; за водосбора на р. Марица от -21 см до +18 см; за водосбора на р. Арда от -10 см до +6 см. Водните количества на реките в по-голямата част от басейна са около и под праговете за средни води. Около праговете за високи води са водните количества на реките Марица при гр. Пловдив, гр. Първомай, гр. Харманли и гр. Свиленград, Харманлийска при гр. Харманли и Върбица при сп. Джебел.

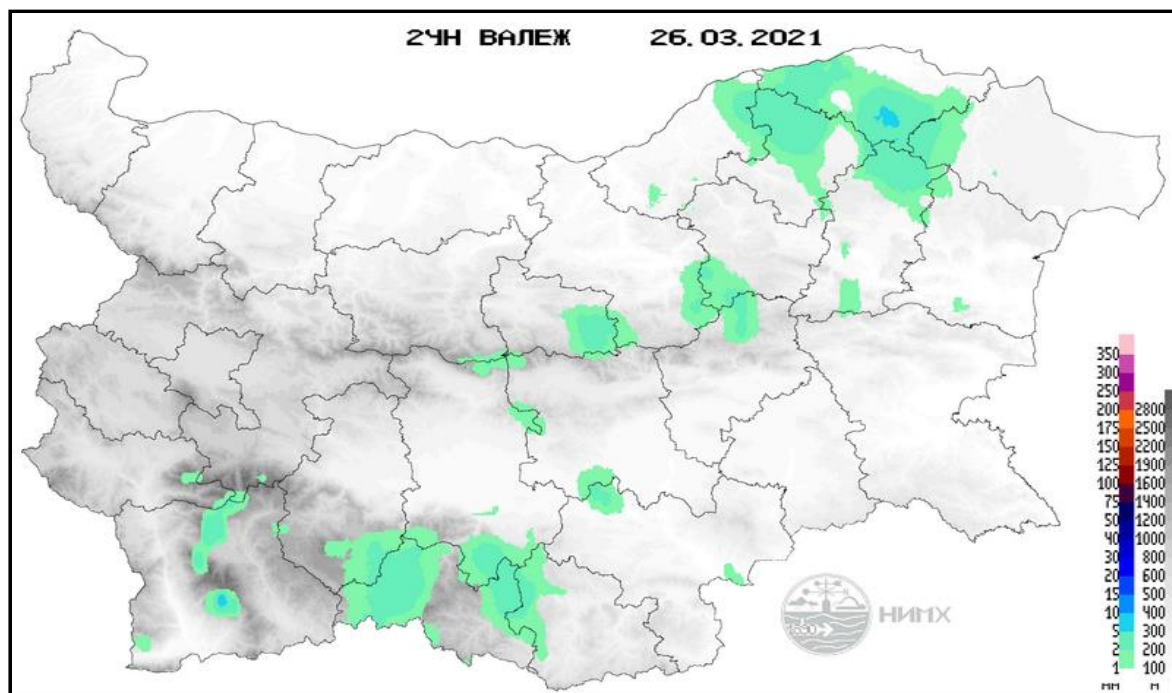
Западнобеломорски басейн



През изминалото денонощие нивата на наблюдаваните реки са останали без съществени изменения. Отчетените колебания на речните нива в басейна са както следва: за водосбора на р. Места от -6 см до +9 см и за водосбора на р. Струма от -10 см до +10 см. Водните количества на реките в по-голямата част от басейна са около и над праговете за средни води. Около праговете за високи води е водното количество на р. Елешница при с. Ваксево, р. Джерман при гр. Дупница и р. Струма при гр. Перник, гр. Бобошево и с. Марино поле р. Струмешница при с. Струмешница и р. Пиринска Бистрица при с. Горно Спанчево.

Хидрологична информация

Анализ на денонощната сума на валежа от 7:30 ч. на 24.03.2021 г. до 7:30 ч. на 25.03.2021 г., използващ модел ALADIN и данни от наблюдателната мрежа на НИМХ



На основа на метеорологичната прогноза, обработената хидрологична информация и моделираните водни количества от НИМХ:

Дунавски басейн: Днес (26.03) речните нива ще се понижават или ще останат без съществени изменения, като в резултат на снеготопене са възможни незначителни повишения на речните нива в следобедните и вечерни часове. През следващите три дни речните нива в басейна ще останат без съществени изменения, като в резултат на снеготопене ще има повишения в следобедните и вечерни часове, главно в планинските части от басейна. Водните количества ще бъдат под праговете за внимание.

Моделът за водосбора на р. Огоста прогнозира: Прогнозираните водни количества на 27, 28 и 29.03.2021 г. ще бъдат около и над средномногогодишните стойности. Днес (26.03) и през следващите 3 дни речните нива ще се понижават или ще останат без съществени изменения, като в резултат на снеготопене ще има краткотрайни повишения в следобедните и вечерни часове. Водните количества ще бъдат под праговете за внимание.

Моделът за водосбора на р. Искър прогнозира: Прогнозираните водни количества на 27, 28 и 29.03.2021 г. ще бъдат около и над средномногогодишните стойности. Днес (26.03) речните нива ще се понижават или ще останат без съществени изменения. През следващите три дни ще

останат без съществени изменения, като е резултат на снеготопене ще има краткотрайни повишения в следобедните часове, главно в планинските части от водосбора. Водните количества ще бъдат под праговете за внимание.

Моделът за водосбора на р. Янтра прогнозира: Прогнозираните водни количества на 27, 28 и 29.03.2021 г. ще бъдат над средномногогодишните стойности. Днес и през следващите три дни речните нива във водосбора ще останат без съществени изменения, като в резултат на снеготопене ще има краткотрайни повишения в следобедните часове. Водните количества ще бъдат под праговете за внимание.

Моделът за водосбора на р. Русенски Лом прогнозира: Прогнозираните водни количества във водосбора на р. Черни Лом на 27, 28, 29, 30 и 31.03.2021 г. ще бъдат над средномногогодишните стойности. Днес (26.03) и през следващите 4-5 дни ще има краткотрайни повишения на речните нива, вследствие на снеготопене и валежи. Водните количества ще бъдат под прага за внимание.

Черноморски басейн: Днес (26.03) и през следващите три дни речните нива в басейна ще се понижават или ще останат без съществени изменения. Водните количества ще бъдат под праговете за внимание.

Моделът за водосбора на р. Айтоска прогнозира: Прогнозираните водни количества на 27, 28 и 29.03.2021 г. ще бъдат около средномногогодишните стойности. Днес (26.03) и през следващите три дни речните нива във водосбора ще останат без съществени изменения или ще се понижават. Водните количества ще бъдат под праговете за внимание.

Моделът за водосбора на р. Факийска прогнозира: Прогнозираните водни количества за водосбора на р. Факийска на 27, 28, 29, 30 и 31.03.2021 г. ще бъдат около и над средномногогодишните стойности. Днес (26.03) и през следващите 4-5 дни нивата във водосбора ще се понижават или ще останат без съществени изменения. Водните количества ще бъдат под прага за внимание.

Източнобеломорски басейн: Днес (26.03) речните нива в басейна ще се понижават или ще останат без съществени изменения. През следващите три дни речните нива в басейна ще останат без съществени изменения, като в резултат на снеготопене ще има краткотрайни повишения на нивата в следобедните и вечерни часове, главно в планинските части от басейна. Водните количества ще бъдат под праговете за внимание.

Системата за ранно предупреждение за водосборите на реките Марица и Тунджа на НИМХ прогнозира:

- Водните нива ще бъдат под праговете за предупреждение.

<u>Прагове за предупреждение</u>			
Нива на тревога:	Жълто - Предупреждение	Оранжево - Риск за тревога	Червено - Тревога

Системата за ранно предупреждение за водосбора на река Арда на НИМХ прогнозира:

- Водните количества ще бъдат под праговете за внимание.

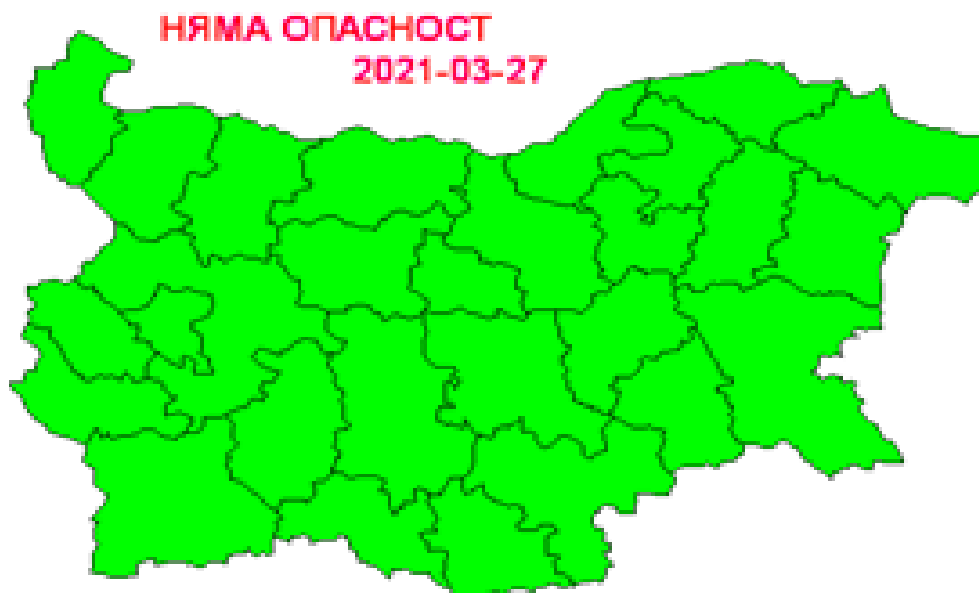
Прагове за предупреждение

Нива на тревога:	Жълто - Внимание	Оранжево - Предупреждение	Червено - Тревога
------------------	------------------	---------------------------	-------------------

Западнобеломорски басейн: Днес (26.03) речните нива в басейна ще се понижават или ще останат без съществени изменения. През следващите три дни речните нива в басейна ще останат без съществени изменения, като в резултат на снеготопене ще има краткотрайни повишения на нивата в следобедните и вечерни часове, главно в планинските части от басейна. Водните количества ще бъдат под праговете за внимание.

В направените прогнози не се отчита работата и ретензионната способност на хидротехническите съоръжения.

За 27 март 2021 г. опасни метеорологични явления в страната не се очакват.



Подробна информация за предупрежденията и опасните метеорологични явления по области може да бъде получена от интерактивната карта на адрес: <http://weather.bg/0index.php?koiFail=RM01opasni1&nd=0&lng=0>