



Министерство на
околната среда и водите

**Ежедневен
бюлетин за
състоянието на
водите**

26 АПРИЛ 2024

**Комплексни и
значими
язовири**

Речни нива

Информация за наличните обеми в комплексните и значими язовири, които се следят в МОСВ:

Съгласно приложение №1 към чл. 13, ал. 1, т. 1 от Закона за водите, комплексните и значими язовири са 52 броя.

Сумата от наличните в тях завирени обеми към 26.04.2024 г. е 4133.5 млн. м³, представлява 63.2 % от сумата от общите им обеми, с 0.1 % повече от отношението на завирените им обеми спрямо сумата на общите им обеми към 25.04.2024 г.

Според основното им предназначение наличните в тях завирени обеми са както следва:

- питейно-битово водоснабдяване - 71.3 % от общия им обем;
- за резервно питейно-битово водоснабдяване - 31.7 % от общия им обем;
- напояване - 45.1 % от общия им обем;
- енергетика - 74.2 % от общия им обем.

Налични завирени обеми в язовири по приложение 1 на ЗВ с трансгранично влияние:

1. за Каскада „Арда“:

Язовир „Кърджали“ - 361.038 млн. м³, което е 72.61 % от общия му обем;

Язовир „Студен кладенец“ - 311.525 млн. м³, което е 80.34 % от общия му обем;

Язовир „Ивайловград“ - 117.357 млн. м³, което е 74.89 % от общия му обем;

2. за Каскада „Горна Тунджа“:

Язовир „Копринка“ - 63.718 млн. м³, което е 44.80 % от общия му обем;

Язовир „Жребчево“ - 189.616 млн. м³, което е 47.40 % от общия му обем.

БЮЛЕТИН №1043 от 26.04.2024 г. към 8 часа

ОБОБЩЕНИ ДАННИ ЗА СЪСТОЯНИЕТО НА ВОДИТЕ В КОМПЛЕКСНИТЕ И ЗНАЧИМИ ЯЗОВИРИ

Сумата от наличните завирени обеми към комплексните и значими язовири е			4133,5	млн.куб.м.	представлява		63,2%	Тенденция	в бр. язовири		
Според основното предназначение на язовирите наличните в тях завирени обеми:			за питейно-битово водоснабдяване	71,3%	от общия им обем;	66,49%	от полезния им обем	↑ - повишаване на обема	29		
			за резервно - ПБВ	31,7%	от общия им обем;	54,25%	от полезния им обем	↓ -понижаване на обема	12		
			за напояване	45,1%	от общия им обем;	38,92%	от полезния им обем	~ - задържане на обема	8		
			за енергетика	74,2%	от общия им обем;	69,79%	от полезния им обем	∩ -преливане	2		
№	БД	Язовир	Общ обем	Мъртъв/ Санитарен обем	Наличен обем		Наличен полезен обем		Ср. денонощен приток	Ср. денонощен разход	Тенденция
			млн.м ³	млн.м ³	млн.м ³	% от общия обем	млн.м ³	% от полезния обем	м ³ /сек.	м ³ /сек.	
1	БДДР	Искър	655,252	87,200	525,174	80,15%	437,974	77,10%	25,337	19,121	↑
2	БДДР	Бели Искър	15,080	1,400	9,506	63,04%	8,106	59,26%	3,387	2,092	↑
3	БДДР	Среченска бара	15,500	1,000	15,104	97,45%	14,104	97,27%	0,706	0,486	↑
4	БДДР	Христо Смирненски	27,700	4,200	23,542	84,99%	19,342	82,31%	4,116	0,762	↑
5	БДДР	Йовковци	92,179	9,000	72,232	78,36%	63,232	76,02%	0,129	0,687	↓
6	БДЧР	Тича	311,800	40,000	175,406	56,26%	135,406	49,82%	0,102	1,554	↓
7	БДЧР	Камчия	233,550	76,000	150,818	64,58%	74,818	47,49%	3,459	2,348	↑
8	БДЧР	Ясна поляна	32,320	7,550	18,498	57,23%	10,948	44,20%	0,845	0,243	↑

9	БДИБР	Асеновец	28,200	2,000	13,160	46,67%	11,160	42,60%	2,384	0,301	↑
10	БДИБР	Боровица	27,300	4,600	24,806	90,86%	20,206	89,01%	0,330	0,330	~
11	БДЗБР	Студена	25,200	2,400	23,893	94,81%	21,493	94,27%	3,571	3,189	↑
12	БДЗБР	Дяково	35,400	8,000	26,454	74,73%	18,454	67,35%	3,090	0,136	↑
13	БДЗБР	Калин - за рез.водоснабдяване	1,024	0,100	0,225	21,94%	0,125	13,49%	не се получава ежедневна информация приток и разход		↓
14	БДЗБР	Карагьол - за рез.водоснабдяване	2,252	0,200	1,414	62,79%	1,214	59,16%			↑
15	БДДР	Огняново - за рез.водоснабдяване **	31,600	2,500	18,564	58,75%	16,064	55,20%	0,531	0,300	↑
16	БДЧР	Порой	45,200	2,000	5,355	11,85%	3,355	7,77%	0,185	0,000	↑
17	БДЧР	Ахелой	12,350	0,800	3,712	30,06%	2,912	25,21%	0,023	0,000	↑
18	БДДР	Панчарево	6,465	1,500	5,202	80,46%	3,702	74,55%	24,155	24,655	↓
19	БДДР	Ястребино	62,300	3,900	34,695	55,69%	30,795	52,73%	0,162	0,347	↓
20	БДДР	Кула	20,250	0,700	9,469	46,76%	8,769	44,85%	0,046	0,046	~
21	БДДР	Рабиша	43,200	2,400	12,257	28,37%	9,857	24,16%	0,000	0,012	↓
22	БДДР	Огоста	506,000	67,000	227,990	45,06%	160,990	36,67%	6,076	6,076	~
23	БДДР	Сопот	60,908	1,300	45,250	74,29%	43,950	73,73%	2,153	0,417	↑
24	БДДР	Горни Дъбник	130,000	3,000	49,281	37,91%	46,281	36,44%	0,914	0,914	~
25	БДДР	Бели Лом	25,500	3,200	8,649	33,92%	5,449	24,43%	0,104	0,324	↓
26	БДЧР	Съединение	12,810	1,500	8,071	63,01%	6,571	58,10%	0,081	0,081	~
27	БДЧР	Георги Трайков (Цонево)	330,000	21,000	130,241	39,47%	109,241	35,35%	1,551	1,551	~
28	БДИБР	Жребчево	400,000	30,000	189,616	47,40%	159,616	43,14%	7,033	2,241	↑
29	БДИБР	Малко Шарково	45,000	3,900	30,421	67,60%	26,521	64,53%	0,104	0,104	~
30	БДИБР	Домлян	26,074	0,700	11,210	42,99%	10,510	41,42%	4,257	0,007	↑
31	БДИБР	Пясъчник	206,530	3,400	23,052	11,16%	19,652	9,67%	0,979	0,100	↑
32	БДИБР	Тополница	137,108	20,000	81,152	59,19%	61,152	52,22%	7,755	0,347	↑
33	БДИБР	Тракиец	114,000	24,000	63,012	55,27%	39,012	43,35%	0,347	0,150	↑
34	БДЗБР	Пчелина	54,200	34,200	54,350	100,28%	20,150	100,75%	15,648	15,648	↓
35	БДДР	Александър Стамболийски	205,569	20,000	135,449	65,89%	115,449	62,21%	17,785	2,564	↑
36	БДДР	Кокаляне	не се получава ежедневна информация								
37	БДИБР	Копринка	142,214	5,410	63,718	44,80%	58,308	42,62%	14,399	1,047	↑

	БДИБР	Белмекен-Чаира	149,536	5,179	90,047	60,22%	84,868	58,79%	17,055	6,443	
38	БДИБР	Белмекен	144,036	3,810	88,880	61,71%	85,070	60,67%			↑
39	БДИБР	Чаира	5,500	1,369	1,167	21,23%	0,000	0,00%			↑
	БДИБР	Баташки водносиллов път									
	БДИБР	Голям Беглик-Широка поляна	86,091	7,242	47,406	55,07%	40,164	50,94%	4,801	4,919	
40	БДИБР	Голям Беглик	62,111	3,942	39,754	64,01%	35,812	61,57%			↓
41	БДИБР	Широка поляна	23,980	3,300	7,652	31,91%	4,352	21,04%			↑
42	БДИБР	Беглика	1,554	0,242	0,848	54,58%	0,606	46,20%	0,307	0,005	↑
43	БДИБР	Тошков Чарк	1,782	0,276	0,651	36,54%	0,375	24,91%	0,528	0,316	↑
44	БДИБР	Батак	310,298	19,950	230,016	74,13%	210,066	72,35%	7,801	7,801	~
	БДИБР	Каскада Доспат-Въча									
45	БДЗБР	Доспат	449,249	14,907	390,403	86,90%	375,496	86,45%	10,313	2,946	↑
46	БДИБР	Цанков камък	110,708	31,200	75,866	68,53%	44,666	56,18%	10,552	17,756	↓
47	БДИБР	Въча	226,120	24,520	189,040	83,60%	164,520	81,61%	25,181	27,172	↓
48	БДИБР	Кричим	20,256	1,730	19,416	95,85%	17,686	95,47%	27,344	27,544	↓
	БДИБР	Каскада Арда									
49	БДИБР	Кърджали	497,236	107,176	361,038	72,61%	253,862	65,08%	14,343	43,740	↓
50	БДИБР	Студен кладенец	387,772	90,667	311,525	80,34%	220,858	74,34%	59,756	39,466	↑
51	БДИБР	Ивайловград	156,702	59,526	117,357	74,89%	57,831	59,51%	51,492	43,135	↑
52	БДИБР	Розов кладенец	20,400	13,268	18,456	90,47%	5,188	72,74%	не се получава ежедневна информация приток и разход		↓

* Данните в таблицата са за състоянието на комплексните и значими язовири по Приложение 1 от Закона за водите към 8 часа на съответния ден.

** С Решение №740 от 15 октомври 2020 г. за осигуряване на дългосрочната стабилност на водоснабдяването на Столична община, Министерски съвет определя „Български ВиК холдинг“ ЕАД, да извърши необходимите действия за осигуряване на възможност за пречистване на питейни води от язовир „Огняново“.

Към момента не са изпълнени изискванията за вписване на язовира в регистъра съгласно изискванията на Закона за здравето и няма разрешително по реда на закона за водите, поради което не се подават води за питейнобитово водоснабдяване. ***

Язовир Панчарево:

Съгласно предоставената справка от НС ЕАД язовир „Панчарево“ прелива с 24,3 м³/сек. Постъпващият приток в язовира на 26.04.2024 г. е 24,155 м³/сек. Размерът на дневния разход и прелялото количество се равняват на 24,655 м³/сек. Наличният обем в язовира е 5,2016 млн. м³, което представлява 80,46% от общия му обем.

Язовир Пчелина:

Съгласно предоставената справка от НС ЕАД язовир „Пчелина“ прелива с 15,613 м³/сек. Постъпващият приток в язовира на 26.04.2024 г. е 15,648 м³/сек. Размерът на дневния разход и прелялото количество се равняват на 15,648 м³/сек. Наличният обем в язовира е 54,35 млн. м³, което представлява 100,28% от общия му обем.

Язовир Студена:

Съгласно предоставената справка от ВиК Перник язовир „Студена“ се изпуска контролирано с 2,46 м³/сек. Постъпващият приток в язовира на 26.04.2024 г. е 3,571 м³/сек. Размерът на дневния разход, загубите и изпуснатото количество се равняват на 3,189 м³/сек. Наличният обем в язовира е 23,893 млн. м³, което представлява 94,81% от общия му обем.

По данни и прогнози на НИМХ

На 26.04 и през следващите три дни речните нива в по-голямата част от наблюдаваните реки ще се понижават или ще останат без съществени изменения, като в резултат на оттичане ще има повишения на речните нива в долните течения на основните реки и в средните и долните течения на р. Тунджа и р. Марица. В резултат на валежи в следобедните и вечерните часове на 27.04 и на 28.04 са възможни краткотрайни повишения в планинските части от водосборите на реките западно от р. Вит и във водосборите на южночерноморските реки.

Водните количества ще бъдат под праговете за внимание.

МЕТЕОРОЛОГИЧЕН БЮЛЕТИН



Анализ на денонощната сума на валежа от 7:30 ч на 25.04.2024 г. до 7:30 ч на 26.04.2024 г., използващ модел ALADIN-BG и данни от наблюдателната мрежа на НИМХ

Метеорологична прогноза за 27 април 2024 г.

През нощта ще бъде предимно ясно с разкъсана висока облачност. Почти тихо време с минимални температури между 5° и 10°, в София - около 5°.

Сутринта ще е предимно слънчево. Около обяд над Западна България, а след обяд и над Централна, ще се развива купеста и купесто-дъждовна облачност и на места в планинските райони там ще превали и прегърми. На изток ще преобладава слънчево време. Ще духа слаб до умерен вятър от източната четвърт. Максималните температури ще са между 18° и 23°, малко по-високи на места в Горнотракийската низина. В София максималната температура ще е около 18°.

В масивите от Западна България и района на Централен Балкан ще се развива купеста, след обяд и купесто-дъждовна облачност и на места ще превали и прегърми. Над около 2400 m валежите ще са от сняг. Над източните райони от Стара планина, Странджа и Сакар ще е почти без валежи. Вятърът ще е умерен от изток, по високите и открити части ще е от юг-югоизток. Максималната температура на 1200 m ще е около 11°, на 2000 m - около 5°.

По Черноморието ще бъде предимно слънчево. Ще духа слаб до умерен вятър от източната четвърт. Максималните температури ще са 16°-18°. Температурата на морската вода е 13°-16°. Вълнението на морето ще бъде 2 бала.

Прогноза за времето от 28 април до 3 май 2024 г.

През следващите дни до края на месеца вятърът ще остане от изток-североизток, слаб до умерен. Ще бъде предимно слънчево, с купеста облачност след обяд над източната половина от страната и планинските райони; по-значителна ще е в неделя и във вторник, но и тогава вероятността за валежи е малка. През първите дни на май в западната половина от страната вятърът ще отслабне и ще стихне; в Източна България ще стане северен, после северозападен, в петък и там ще отслабне. Сутрин ще бъде предимно слънчево, но в следобедните часове над повече райони из цялата страна ще се развива купеста облачност, в четвъртък и петък - и по-мощна, купесто-дъждовна. Повишава се вероятността за краткотрайни валежи, придружени и с гръмотевици. В сряда явленията ще са на отделни места в източните райони, в четвъртък и петък - на много места в Западна и Централна България.

ПРОГНОЗА ЗА ОЧАКВАНИ КОЛИЧЕСТВА ВАЛЕЖИ

За 26 и 27 април 2024 г.: След обяд ще се развива купеста облачност и на отделни места в планинските райони ще превали краткотраен дъжд. Очаквани сумарни количества - между 2 и 7 mm. През нощта и утре преди обяд ще е без валежи. След обяд на места в Западна и Централна България ще превали дъжд, очаквани сумарни количества - между 2 и 10, локално до 15 mm.

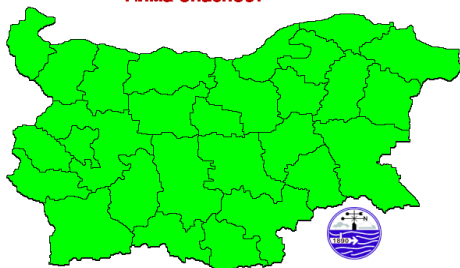
За 28 и 29 април 2024 г.: В неделя и понеделник - почти без валежи.

ПРОГНОЗА ЗА ОПАСНИ И ОСОБЕНО ОПАСНИ МЕТЕОРОЛОГИЧНИ ЯВЛЕНИЯ

На 26 и 27 април 2024 г. в страната не се очакват опасни метеорологични явления.

Прогноза за опасни метеорологични явления за 26.04.2024

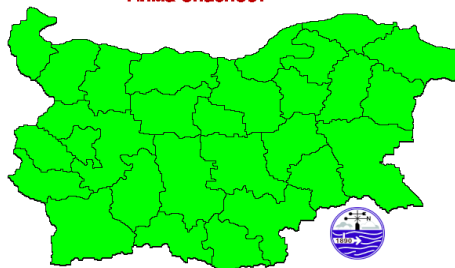
Няма опасност



Подробности на <https://weather.bg/obshtini>

Прогноза за опасни метеорологични явления за 27.04.2024

Няма опасност



Подробности на <https://weather.bg/obshtini>

Карта на опасните явления за 26.04.2024 г.

Карта на опасните явления за 27.04.2024 г.

Подробна информация за предупрежденията и опасните метеорологични явления по области и общини може да бъде получена от интерактивната карта на адрес: <https://weather.bg/obshtini/>

Легенда:



Бяло:

Липсваща, недостатъчна, стара или съмнителна информация.



Зелено:

Няма опасни явления.



Жълто:

Времето може да бъде потенциално опасно. Явленията, които са прогнозирани, не са необичайни, но изискват внимание, ако възнамерявате да вършите работа на открито. Следете прогнозите за времето и не поемайте излишен риск.



Оранжево:

Времето е опасно. Прогнозирани са по-рядко случващи се метеорологични явления. Възможни са материални щети и има опасност от наранявания. Бъдете много внимателни и се информирайте подробно и често за метеорологичната обстановка. Съобразявайте се с неизбежните рискове и следвайте всички съвети на компетентните органи.



Червено:

Времето е много опасно. Прогнозирани са изключително интензивни опасни метеорологични явления. Възможни са големи материални щети и нещастни случаи, може да възникне и опасност за живота. Следвайте нарежданията и всички съвети на компетентните органи и бъдете готови да извънредни мерки.

ХИДРОЛОГИЧЕН БЮЛЕТИН

Анализ на хидрологичната обстановка през изминалото денонощие

Анализът е направен на база измерени водни стоежи и изчислени по временни ключови криви водни количества от оперативни автоматични и конвенционални хидрометрични станции на НИМХ:

Дунавски басейн: През изминалото денонощие нивата на наблюдаваните реки в по-голяма част от басейна са се повишили, в резултат на валежи. По-значително повишение е регистрирано на р. Янтра при гр. Габрово - 71 см. Регистрираните колебания на речните нива в останалата част от басейна, са както следва: за водосбора на р. Нишава от -2 см до +1 см; за водосбора на р. Лом от -3 см до +3 см; за водосбора на р. Огоста от -15 см до +14 см; за водосбора на р. Искър от -21 см до +20 см; за водосбора на р. Вит от -4 см до +11 см; за водосбора на р. Осъм от -13 см до +40 см; за водосбора на р. Янтра от -19 см до +20 см; за водосбора на р. Русенски Лом от -2 см до +6 см. Водните количества на по-голяма част от реките в басейна са около и над праговете за средни води и около праговете за високи води. С водни количества около праговете за ниски води са реките във водосбора на р. Русенски Лом.

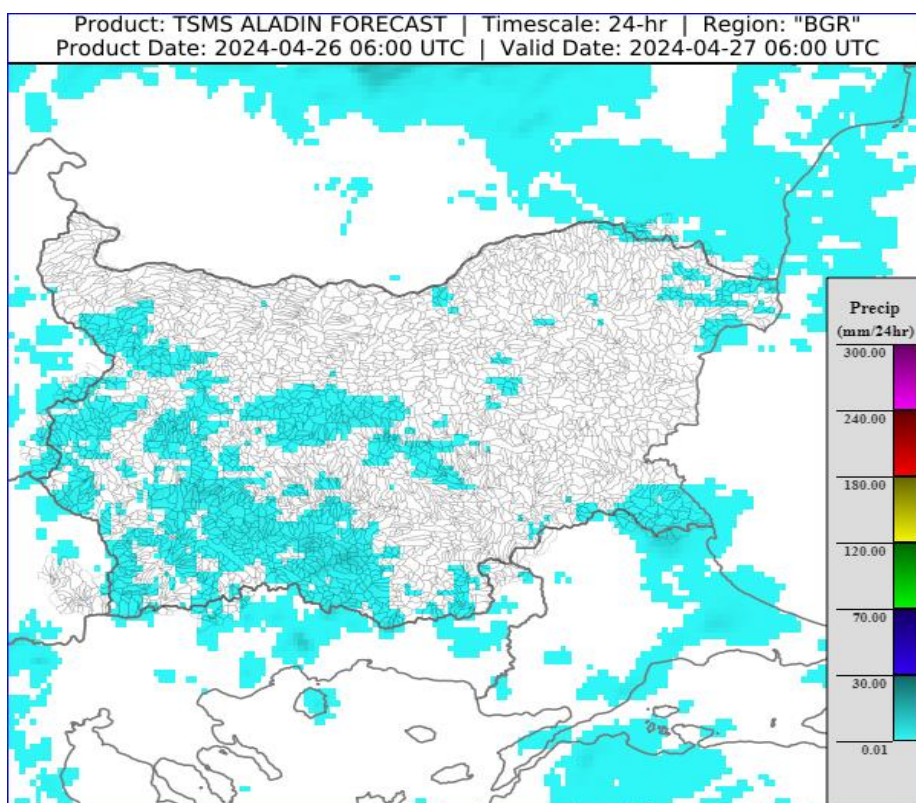
Черноморски басейн: През изминалото денонощие нивата на реките в басейна са останали без съществени изменения или са се повишили, в резултат на валежи. Отчетените колебания на речните нива в басейна са както следва: за водосбора на р. Провадийска - без изменение; за водосбора на р. Камчия (-2/+44 см); за водосбора на р. Айтоска - без изменение; за водосбора на р. Факийска - от -2 см до +7 см; за водосбора на р. Ропотамо от -5 см до +1 см. Водните количества на реките в по-голяма част от басейна са под праговете за средни води и около праговете за ниски води. Водното количество на р. Луда Камчия при с. Бероново е около прага за високи води.

Източнореломорски басейн: През изминалото денонощие нивата във водосборите на р. Тунджа и р. Марица са се повишили в резултат на валежи и оттичане, а тези във водосбора на р. Арда са се понижавали или са останали без съществени изменения. Регистрираните колебания на нивата на р. Тополница при с. Поибрене (-14/+14 см), р. Марица в горното и средното течение (-88/+90 см) и р. Въча при гр. Девин (-84/+84 см) и при гр. Кричим (-23/+23 см) са вследствие работата на хидротехнически съоръжения и валежи. Отчетените изменения на речните нива в останалата част от басейна са както следва: за водосбора на р. Тунджа от -10 см до +34 см; за водосбора на р. Марица от -21 см до +29 см; за водосбора на р. Арда от -6 см до +5 см. Водните количества на реките в по-голяма част от басейна са около и над праговете за средни води и около праговете за високи води. Водните количества на р. Тунджа при гр. Елхово, р. Сазлийка при гр. Гълъбово и р. Харманлийска при гр. Харманли са около праговете за ниски води.

Западнобеломорски басейн: През изминалото денонощие нивата на наблюдаваните реки във водосбора на р. Струма са се повишили незначително, в резултат на валежи или са останали без съществено изменение, а тези във водосбора на р. Места са се понижили или останали без съществени изменения. Регистрираните колебания на речните нива в басейна са както следва: за водосбора на р. Места от -9 см до +6 см; за водосбора на р. Струма от -6 см до +11 см. Водните количества на реките в басейна са над праговете за средни води и около праговете за високи води.

ДОПЪЛНИТЕЛНА ПРОГНОЗНА МЕТЕОРОЛОГИЧНА ИНФОРМАЦИЯ, ИЗПОЛЗВАНА ПРИ ИЗГОТВЯНЕ НА ХИДРОЛОГИЧНАТА ПРОГНОЗА

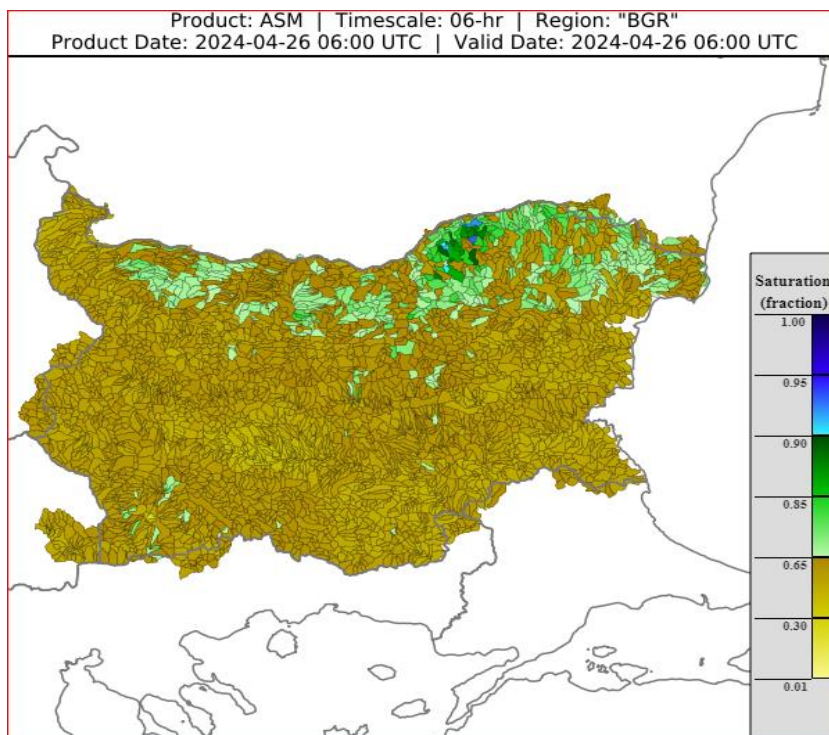
- **24 h прогноза за валежите от модела ALADIN за района на Черно море и Близкия Изток от 09:00 ч. местно време на 26.04.2024 г. до 09:00 ч. местно време на 27.04.2024 г.**



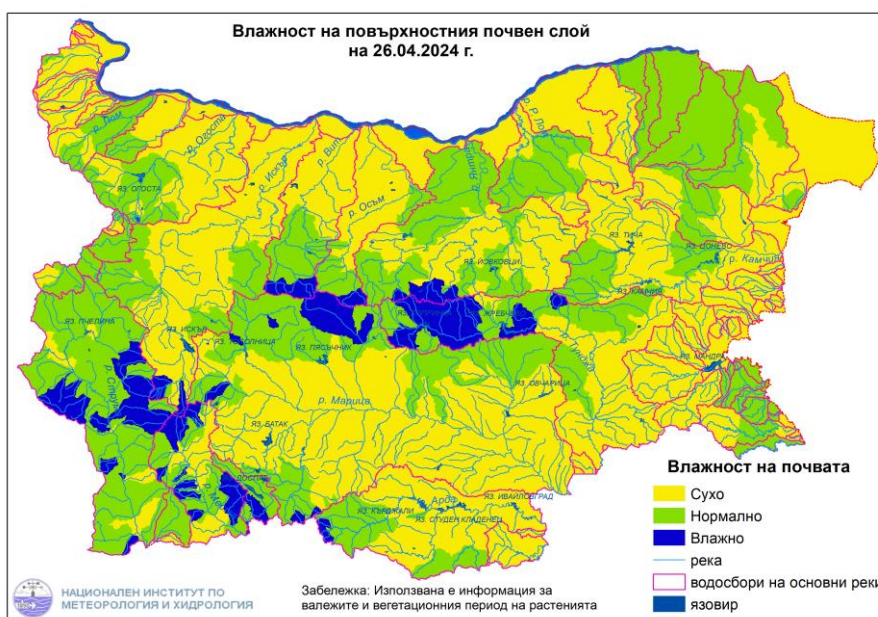
- **Снежна покривка и очаквано снеготопене за следващите 72 часа**
 - Снежна покривка има само във високите части на планините.

• **Влажност на почвата**

➤ На картата по-долу е представено пространственото разпределение на **средната почвена влага** - насищане с вода на повърхностния (до 30 cm) почвен слой с използване на резултати от модела Sacramento Soil Moisture Accounting Model.



➤ На картата по-долу е представено пространственото разпределение на средната почвена влага.



ХИДРОЛОГИЧНА ПРОГНОЗА

На основа на метеорологичната прогноза, обработената хидрологична информация и моделираните водни количества от НИМХ:

Дунавски басейн: Днес (26.04) и през следващите три дни речните нива в по-голяма част от басейна ще се понижават, като в резултат на оттичане днес ще има повишения на речните нива в долните течения на основните реки. В резултат на валежи в следобедните и вечерните часове на 27.04 и през нощта срещу 28.04 са възможни краткотрайни повишения в планинските части от водосборите на реките западно от р. Вит. Водните количества ще бъдат под праговете за внимание.

Черноморски басейн: Днес (26.04) и през следващия три дни речните нива в по-голяма част от басейна ще се понижават или ще останат без съществени изменения. В резултат на валежи на 28.04 са възможни незначителни повишения на речните нива във водосборите на южночерноморските реки. Водните количества ще бъдат под праговете за внимание.

Източнобеломорски басейн: Днес (26.04) и през следващите три дни речните нива в басейна ще се понижават или ще останат без съществени изменения, като в резултат на оттичане днес ще има повишения на речните нива в средните и долните течения на р. Тунджа и р. Марица. Водните количества ще бъдат под праговете за внимание.

Западнобеломорски басейн: Днес (26.04) и през следващите три дни речните нива в басейна ще се понижават, като в резултат на оттичане днес ще има повишения на речните нива в долните течения на основните реки. Водните количества ще бъдат под праговете за внимание.

**В направените прогнози не се отчита работата и ретензионната способност на хидротехническите съоръжения.*

Връзки към дневни бюлетини за прогнозирани водни количества и нива по водосбори от хидрологични модели и системи за ранно предупреждение:

[За водосбора на р. Огоста](#)

[За водосбора на р. Искър](#)

[За водосбора на р. Вит](#)

[За водосбора на р. Янтра](#)

[За водосбора на р. Русенски Лом](#)

[За водосбора на р. Айтоска](#)

[За водосбора на р. Факийска](#)

[За водосбора на р. Марица и р. Тунджа](#)

[За водосбора на р. Арда](#)

[За водосбора на р. Струма](#)

РЕКА ДУНАВ

Водни стоежи в българския участък на река Дунав за 26 април 2024 г. по данни на Изпълнителна агенция „Проучване и поддържане на река Дунав“:

станция	километър	воден стоеж	водно количество	разлика за 24 ч.	t вода
		[cm]	[m ³ /s]	[cm]	[°C]
Ново село	833.60	291	5213	-1	15.2
Лом	743.30	364	5305	-5	15.2
Оряхово	678.00	251	5484	-6	16.0
Никопол	597.50	314		0	15.9
Свищов	554.30	282	5636	+4	16.1
Русе	495.60	272	5519	+8	15.9
Силистра	375.50	276	5478	+9	16.0