



Министерство на
околната среда и водите

**Ежедневен
бюлетин за
състоянието на
водите**

26 МАЙ 2021

**Комплексни и
значими
язовири**

Речни нива

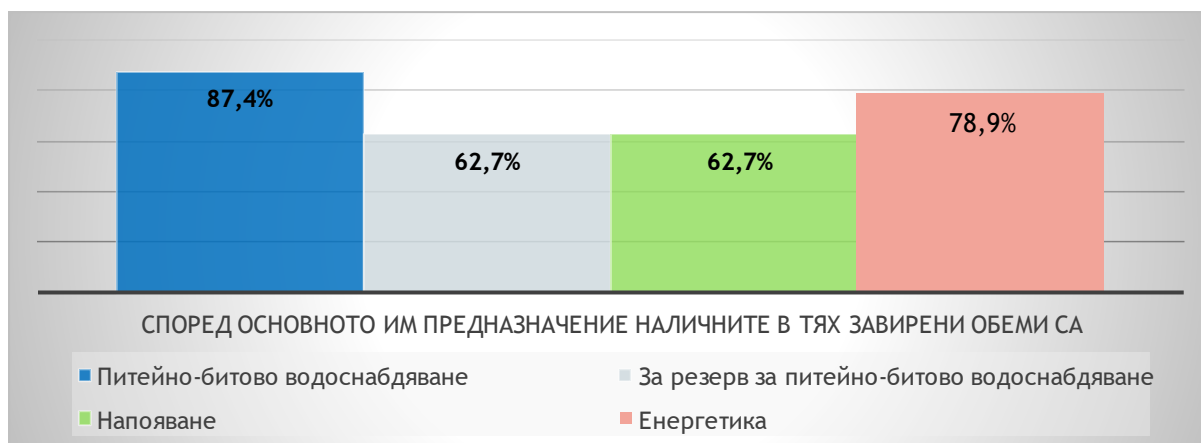
Информация за наличните обеми в комплексните и значими язовири, които се следят в МОСВ:

Съгласно приложение №1 към чл. 13, ал. 1, т. 1 от Закона за водите, комплексните и значими язовири са 52 броя.

Сумата от наличните в тях завирени обеми към 26.05.2021 г. е 4965.1 млн. м³, представлява 75.2 % от сумата от общите им обеми, равно на отношението на завирените им обеми спрямо сумата на общите им обеми към 25.05.2021 г.

Според основното им предназначение наличните в тях завирени обеми са както следва:

- питейно-битово водоснабдяване - 87.4 % от общия им обем;
- за резервно питейно-битово водоснабдяване - 62.7 % от общия им обем;
- напояване - 62.7 % от общия им обем;
- енергетика - 78.9 % от общия им обем.



Налични завирени обеми в язовири по приложение 1 на ЗВ с трансгранично влияние:

1. за Каскада „Арда“:

Язовир „Кърджали“ - 323.641 млн. м³, което е 65.09 % от общия му обем;

Язовир „Студен кладенец“ - 271.425 млн. м³, което е 70.00 % от общия му обем;

Язовир „Ивайловград“ - 112.615 млн. м³, което е 71.87 % от общия му обем;

2. за Каскада „Горна Тунджа“:

Язовир „Копринка“ - 109.052 млн. м³, което е 76.68 % от общия му обем;

Язовир „Жребчево“ - 333.604 млн. м³, което е 83.40 % от общия му обем.

БЮЛЕТИН №311 от 26.05.2021 г. към 8 часа

ОБОБЩЕНИ ДАННИ ЗА СЪСТОЯНИЕТО НА ВОДИТЕ В КОМПЛЕКСНИТЕ И ЗНАЧИМИ ЯЗОВИРИ

Сумата от наличните зафирени обеми към комплексните и значими язовири е		4965,1	млн.куб.м.	представлява		75,2%	Тенденция	в бр. язовири			
Според основното предназначение на язовирите наличните в тях зафирени обеми:		за питейно-битово водоснабдяване		87,4%	от общия им обем;	84,95%	от полезния им обем	↑ - повишаване на обема	8		
		за резервно - ПБВ		62,7%	от общия им обем;	59,42%	от полезния им обем	↓ -понижаване на обема	31		
		за напояване		62,7%	от общия им обем;	58,50%	от полезния им обем	~ - задържане на обема	9		
		за енергетика		78,9%	от общия им обем;	75,60%	от полезния им обем	∩ -преливане	3		
№	БД	Язовир	Общ обем	Мъртъв/ Санитарен обем	Наличен обем		Наличен полезен обем		Ср. денонощен приток	Ср. денонощен разход	Тенденция
			млн.м ³	млн.м ³	млн.м ³	% от общия обем	млн.м ³	% от полезния обем	м ³ /сек.	м ³ /сек.	
1	БДДР	Искър	655,252	87,200	569,747	86,95%	482,547	84,95%	34,165	30,945	↑
2	БДДР	Бели Искър	15,080	1,400	12,053	79,93%	10,653	77,87%	12,813	8,014	↑
3	БДДР	Среченска бара	15,500	1,000	15,360	99,10%	14,360	99,03%	0,370	0,602	↓
4	БДДР	Христо Смирненски	27,700	4,200	23,189	83,72%	18,989	80,81%	0,462	0,754	↓
5	БДДР	Йовковци	92,179	9,000	90,778	98,48%	81,778	98,32%	0,047	0,706	↓
6	БДЧР	Тича	311,800	40,000	229,786	73,70%	189,786	69,83%	0,352	2,820	↓

7	БДЧР	Камчия	233,550	76,000	232,695	99,63%	156,695	99,46%	1,921	2,396	↓
8	БДЧР	Ясна поляна	32,320	7,550	30,294	93,73%	22,744	91,82%	0,046	0,405	↓
9	БДИБР	Асеновец	28,200	2,000	27,671	98,12%	25,671	97,98%	0,440	0,845	↓
10	БДИБР	Боровица	27,300	4,600	26,742	97,96%	22,142	97,54%	0,287	0,380	↓
11	БДЗБР	Студена	25,200	2,400	20,828	82,65%	18,428	80,82%	2,582	2,746	↔
12	БДЗБР	Дяково	35,400	8,000	31,292	88,40%	23,292	85,01%	2,320	2,510	↓
13	БДЗБР	Калин - за рез.водоснабдяване	1,024	0,100	0,480	46,88%	0,380	41,13%	не се получава ежедневна информация приток и разход		↑
14	БДЗБР	Карагьол - за рез.водоснабдяване	2,252	0,200	1,567	69,57%	1,367	66,61%			↑
15	БДДР	Огняново - за рез.водоснабдяване	31,600	2,500	19,813	62,70%	17,313	59,49%	0,830	1,640	↓
16	БДДР	Панчарево	6,465	1,500	5,435	84,06%	3,935	79,25%	32,757	32,521	↔
17	БДДР	Ястребино	62,300	3,900	37,641	60,42%	33,741	57,78%	0,197	0,613	↓
18	БДДР	Кула	20,250	0,700	10,320	50,96%	9,620	49,21%	0,046	0,046	~
19	БДДР	Рабиша	43,200	2,400	17,648	40,85%	15,248	37,37%	0,046	0,046	~
20	БДДР	Огоста	506,000	67,000	310,700	61,40%	243,700	55,51%	4,977	7,292	↓
21	БДДР	Сопот	60,908	1,300	49,950	82,01%	48,650	81,62%	0,451	0,451	~
22	БДДР	Горни Дъбник	130,000	3,000	57,101	43,92%	54,101	42,60%	1,285	2,014	↓
23	БДДР	Бели Лом	25,500	3,200	9,827	38,54%	6,627	29,72%	0,081	0,081	~
24	БДЧР	Съединение	12,810	1,500	7,768	60,64%	6,268	55,42%	0,093	0,093	~
25	БДЧР	Георги Трайков (Цонево)	330,000	21,000	184,737	55,98%	163,737	52,99%	1,894	1,894	~
26	БДЧР	Порой	45,200	2,000	6,300	13,94%	4,300	9,95%	0,138	0,185	↓
27	БДЧР	Ахелой	12,350	0,800	7,329	59,34%	6,529	56,53%	0,150	0,185	↓
28	БДИБР	Жребчево	400,000	30,000	333,392	83,35%	303,392	82,00%	4,113	6,567	↓
29	БДИБР	Малко Шарково	45,000	3,900	39,806	88,46%	35,906	87,36%	0,093	0,093	~
30	БДИБР	Домлян	26,074	0,700	25,572	98,07%	24,872	98,02%	0,202	0,741	↓
31	БДИБР	Пясъчник	206,530	3,400	46,900	22,71%	43,500	21,41%	0,270	0,270	~
32	БДИБР	Тополница	137,108	20,000	123,347	89,96%	103,347	88,25%	7,674	10,012	↓
33	БДИБР	Тракиец	114,000	24,000	74,485	65,34%	50,485	56,09%	0,058	0,718	↓

34	БДЗБР	Пчелина	54,200	34,200	54,150	99,91%	19,950	99,75%	8,113	8,692	↕	
35	БДДР	Александър Стамболийски	205,569	20,000	197,867	96,25%	177,867	95,85%	6,086	7,348	↓	
36	БДДР	Кокаляне	не се получава ежедневна информация									
37	БДИБР	Копринка	142,214	5,410	108,551	76,33%	103,141	75,39%	6,321	12,120	↓	
	БДИБР	Белмекен-Чаира	149,536	5,179	105,143	70,31%	99,964	69,25%	33,254	9,759		
38	БДИБР	Белмекен	144,036	3,810	101,922	70,76%	98,112	69,97%			↑	
39	БДИБР	Чаира	5,500	1,369	3,221	58,56%	1,852	44,83%			↓	
	БДИБР	Баташки водносилов път										
	БДИБР	Голям Беглик-Широка поляна	86,091	7,242	76,266	88,59%	69,024	87,54%	5,239	5,204		
40	БДИБР	Голям Беглик	62,111	3,942	55,396	89,19%	51,454	88,46%			↑	
41	БДИБР	Широка поляна	23,980	3,300	20,870	87,03%	17,570	84,96%			↓	
42	БДИБР	Беглика	1,554	0,242	0,933	60,04%	0,691	52,67%	0,334	0,484	↓	
43	БДИБР	Тошков Чарк	1,782	0,276	1,283	72,00%	1,007	66,87%	0,237	0,758	↓	
44	БДИБР	Батак	310,298	19,950	286,727	92,40%	266,777	91,88%	8,703	8,703	~	
	БДИБР	Каскада Доспат-Въча										
45	БДЗБР	Доспат	449,249	14,907	403,770	89,88%	388,863	89,53%	2,995	4,223	↓	
46	БДИБР	Цанков камък	110,708	31,200	75,010	67,75%	43,810	55,10%	11,614	19,866	↓	
47	БДИБР	Въча	226,120	24,520	187,621	82,97%	163,101	80,90%	21,641	16,664	↑	
48	БДИБР	Кричим	20,256	1,730	19,243	95,00%	17,513	94,53%	15,997	17,004	↓	
	БДИБР	Каскада Арда										
49	БДИБР	Кърджали	497,236	107,176	323,152	64,99%	215,976	55,37%	5,754	11,419	↓	
50	БДИБР	Студен кладенец	387,772	90,667	270,964	69,88%	180,297	60,68%	17,734	23,071	↓	
51	БДИБР	Ивайловград	156,702	59,526	112,848	72,01%	53,322	54,87%	28,023	25,325	↑	
52	БДИБР	Розов кладенец	20,400	13,268	19,176	94,00%	5,908	82,84%	не се получава ежедневна информация приток и разход		↓	

* Данните в таблицата са за състоянието на комплексните и значими язовири по Приложение 1 от Закона за водите са към 8 часа на съответния ден.

Язовир Студена:

Съгласно предоставената справка от ВиК Перник за състоянието на яз. Студена, постъпващият приток в язовира на 26.05.2021 г. е 2,582 м³/сек. Притокът е по-малък от размера на дневния разход, загубите и изпуснатото количество от язовира, които са 2,746 м³/сек. Наличният обем в язовира е 20,828 млн. м³, с 14200 м³ по-малък от обема на 25.05.2021 г. Наличният полезен обем за използване за питейно-битово водоснабдяване е 18,428 млн. м³. От 10.01.2021 г. яз. „Студена“ е в режим на контролирано изпускане. Свободния му обем към 8:30 ч. на 26.05.2021 г. е 4,372 млн. м³, като от язовира се изпускат 2,261 м³/сек.

Язовир Асеновец:

Съгласно предоставената справка от ВиК Сливен за състоянието на яз. Асеновец, постъпващият приток в язовира на 26.05.2021 г. е 0,440 м³/сек. Притокът е по-малък от размера на дневния разход, който е 0,845 м³/сек. Наличният обем в язовира е 27,671 млн. м³, с 35000 м³ по-малък от обема на 25.05.2021 г. Наличният полезен обем за използване за питейно-битово водоснабдяване е 25,671 млн. м³.

Язовир Дяково:

Съгласно предоставената справка от „Напоителни системи“ ЕАД за състоянието на яз. „Дяково“, постъпващият приток в язовира на 26.05.2021 г. е 2,320 м³/сек. Притокът е по-малък от размера на дневния разход, който е 2,510 м³/сек. Наличният обем в язовира е 31,292 млн. м³, с 16000 м³ по-малък от обема на 25.05.2021 г. Язовирът има 2 млн. м³ мъртъв обем и 6 млн. м³ санитарен обем за питейно-битово водоснабдяване. Наличният полезен обем за използване за питейно-битово водоснабдяване е 23,292 млн. м³.

Язовир Камчия:

Съгласно предоставената справка от ВиК Бургас за състоянието на яз. „Камчия“, постъпващият приток в язовира на 26.05.2021 г. е 1,921 м³/сек. Притокът е по-малък от размера на дневния разход, който е 2,396 м³/сек (включително преливащото водно количество). Наличният обем в язовира е 232,695 млн. м³, с 190000 м³ по-малък от обема на 25.05.2021 г. Наличният полезен обем за използване за питейно-битово водоснабдяване е 156,695 млн. м³.

Язовир Тича:

Съгласно предоставената справка от „Напоителни системи“ ЕАД за състоянието на яз. „Тича“, постъпващият приток в язовира на 26.05.2021 г. е 0,352 м³/сек. Притокът е по-малък от размера на дневния разход, който е 2,82 м³/сек. Наличният обем в язовира е 229,786 млн. м³, с 213000 м³ по-малък от обема на 25.05.2021 г. Наличният полезен обем за използване е 189,786 млн. м³.

Язовир Ястребино:

Съгласно предоставената справка от „Напоителни системи“ ЕАД за състоянието на яз. „Ястребино“, постъпващият приток в язовира на 26.05.2021 г. е 0,197 м³/сек. Притокът е по-малък от размера на дневния разход, който е 0,613 м³/сек. Наличният обем в язовира е 37,641 млн. м³, с 36000 м³ по-малък от обема на 25.05.2021 г. Наличният полезен обем за използване за питейно-битово водоснабдяване е 33,741 млн. м³.

Язовир Боровица:

Съгласно предоставената справка от ВиК Кърджали за състоянието на яз. „Боровица“, постъпващият приток в язовира на 26.05.2021 г. е 0,287 м³/сек. Притокът е по-малък от размера на дневния разход и изпуснатото количество от язовира, които са 0,380 м³/сек. Наличният обем в язовира е 26,742 млн. м³, с 8000 м³ по-малък от обема на 25.05.2021 г. Наличният полезен обем за използване за питейно-битово водоснабдяване е 22,142 млн. м³.

Язовир Пчелина:

Съгласно предоставената справка от „Напоителни системи“ ЕАД язовир „Пчелина“ прелива с 8,645 м³/сек. Постъпващият приток в язовира на 26.05.2021 г. е 8,113 м³/сек. Размерът на дневния разход и прелялото количество се равняват на 8,692 м³/сек. Наличният обем в язовира е 54,15 млн. м³, което представлява 99,91% от общия му обем.

Днес (26.05) в резултат на валежи се очакват краткотрайни повишения на речните нива.

В резултат на интензивни валежи има опасност от възникване на поройни наводнения:

За Дунавският басейн:

- във вечерните часове на 26 и през нощта срещу 27.05.2021 г. във водосборите на: р. Искър (р. Златна Панега, р. Малък Искър, по основната река), р. Вит (по основната река), р. Дунав (р. Дунав–Искър–Вит).
- във вечерни часове на 27.05.2021 г. във водосборите на р. Цибрица (по основната река), р. Огоста (р. Дългоделска, р. Лопушанска, р. Слатинска, р. Бързия, р. Берковска, р. Златица, по основната река).
- През нощта на 27 срещу 28.05.2021 г. във водосборите на р. Арчар (по основната река), р. Скомля (по основната река), р. Лом (р. Нечинска бара, р. Стакевска, р. Чупренска, р. Краставичка, р. Лява, по основната река), р. Цибрица (р. Цибър, по основната река), р. Огоста (р. Превалска, р. Ботуня, р. Дългоделска, р. Лопушанска, р. Слатинска, р. Бързия, р. Берковска, р. Златица, по основната река, р. Мартиновска), р. Дунав (между р. Скомля и р. Лом, между р. Цибрица и р. Огоста).

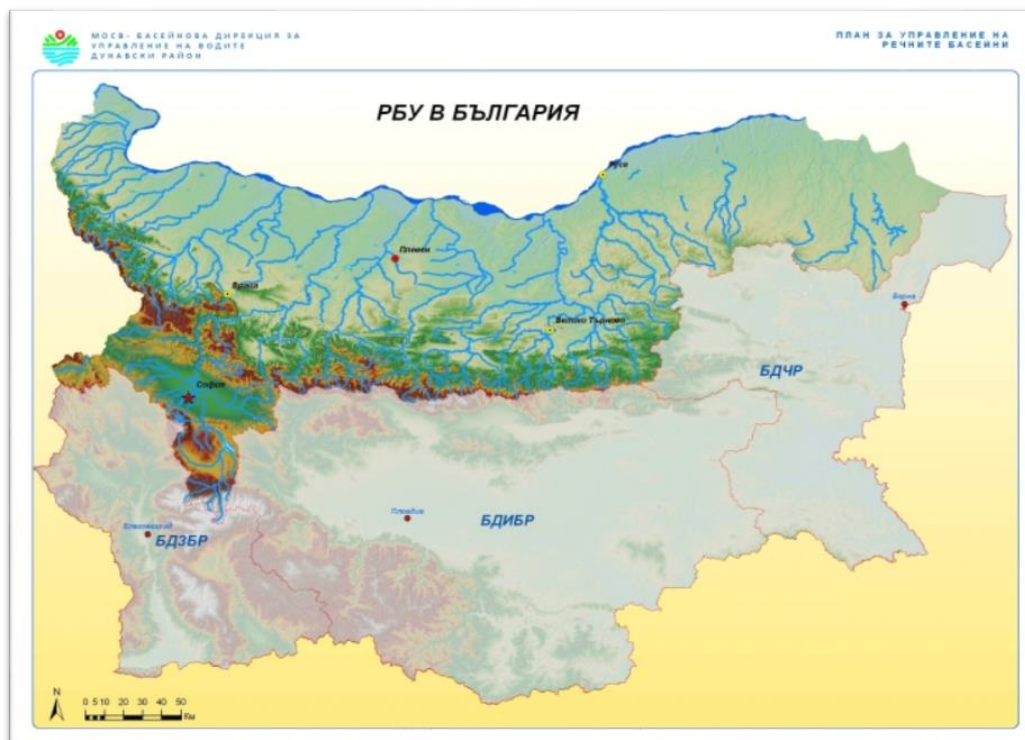
За Западнобеломорският басейн:

- Във вечерните часове на 27 и през нощта срещу 28.05.2021 г. във водосборите на р. Струма (р. Хърсовска, р. Градевска, р. Стара река, р. Сушичка, р. Потока, по основната река, р. Дяволска).

Анализ на хидрологичната обстановка през изминалото денонощие

Анализът е направен на база измерени водни стоежи и изчислени по временни ключови криви водни количества от оперативни конвенционални и автоматични хидрометрични станции на НИМХ:

Дунавски басейн



През изминалото денонощие нивата на по-голяма част от наблюдаваните реки са останали без съществени изменения. Отчетените колебания на речните нива във водосборите на р. Искър и р. Янтра са вследствие работа на хидротехнически съоръжения. Отчетените изменения на речните нива в басейна са както следва: за водосбора на р. Нишава понижение с 1 см; за водосбора на р. Огоста от -2 см до +4 см; за водосбора на р. Искър от -15 см до +9 см; за водосбора на р. Вит от -6 см до +7 см; за водосбора на р. Осъм от -6 см до +7 см; за водосбора на р. Янтра от -16 см до +13 см; за водосбора на р. Русенски Лом от -3 см до +2 см. Водните количества на по-голямата част от реките в басейна са около и под праговете за средни води. С водни количества около праговете за високи води са р. Искър при с. Бели Искър, р. Мусаленска Бистрица при лет. Боровец, р. Искър при гр. Нови Искър и при с. Ореховица.

Черноморски басейн



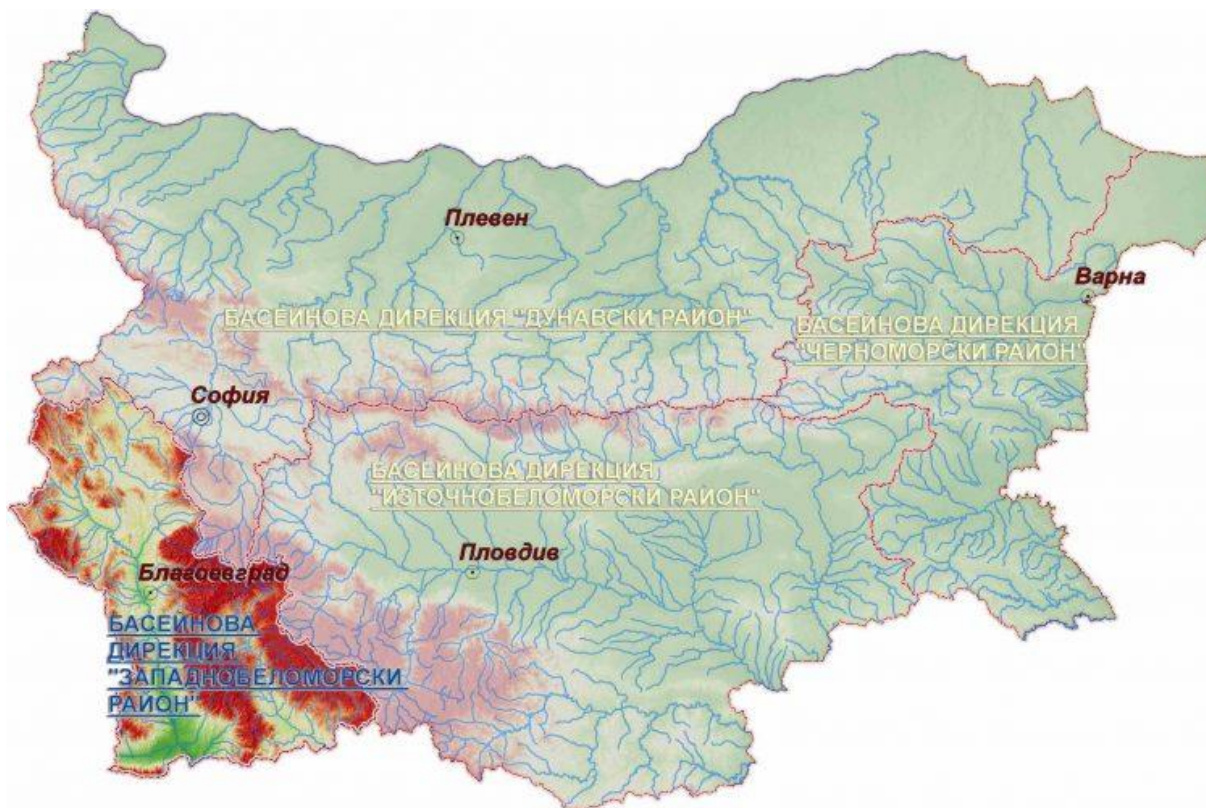
През изминалото денонощие нивата на наблюдаваните реки в басейна са останали без съществени изменения. Отчетените изменения на речните нива в басейна са както следва: за водосбора на р. Провадийска от -2 см до +2 см; за водосбора на р. Камчия от -2 см до +2 см; за водосбора на р. Велека от -3 см до +1 см; в останалата част от басейна речните нива са без изменения. Водните количества на реките в басейна са под праговете за средни води.

Източнобеломорски басейн



През изминалото денонощие нивата на по-голямата част от наблюдаваните реки са останали без съществени изменения. Регистрираните колебания на нивата на реките Тунджа при с. Баня (от -50 см до +50 см), Марица при гр. Белово (от -71 см до +71 см) и при гр. Пазарджик (от -20 см до +32 см), Въча при гр. Девин (от -79 см до +79 см) са в резултат от работата на хидротехнически съоръжения. Отчетените изменения на речните нива в останалата част на басейна са както следва: за водосбора на р. Тунджа от -4 см до +5 см; за водосбора на р. Марица от -13 см до +20 см; за водосбора на р. Арда от -15 см до +11 см. Водните количества на по-голямата част от реките в басейна са около и под праговете за средни води. С водно количество над прага за високи води е река Тунджа при гр. Павел Баня.

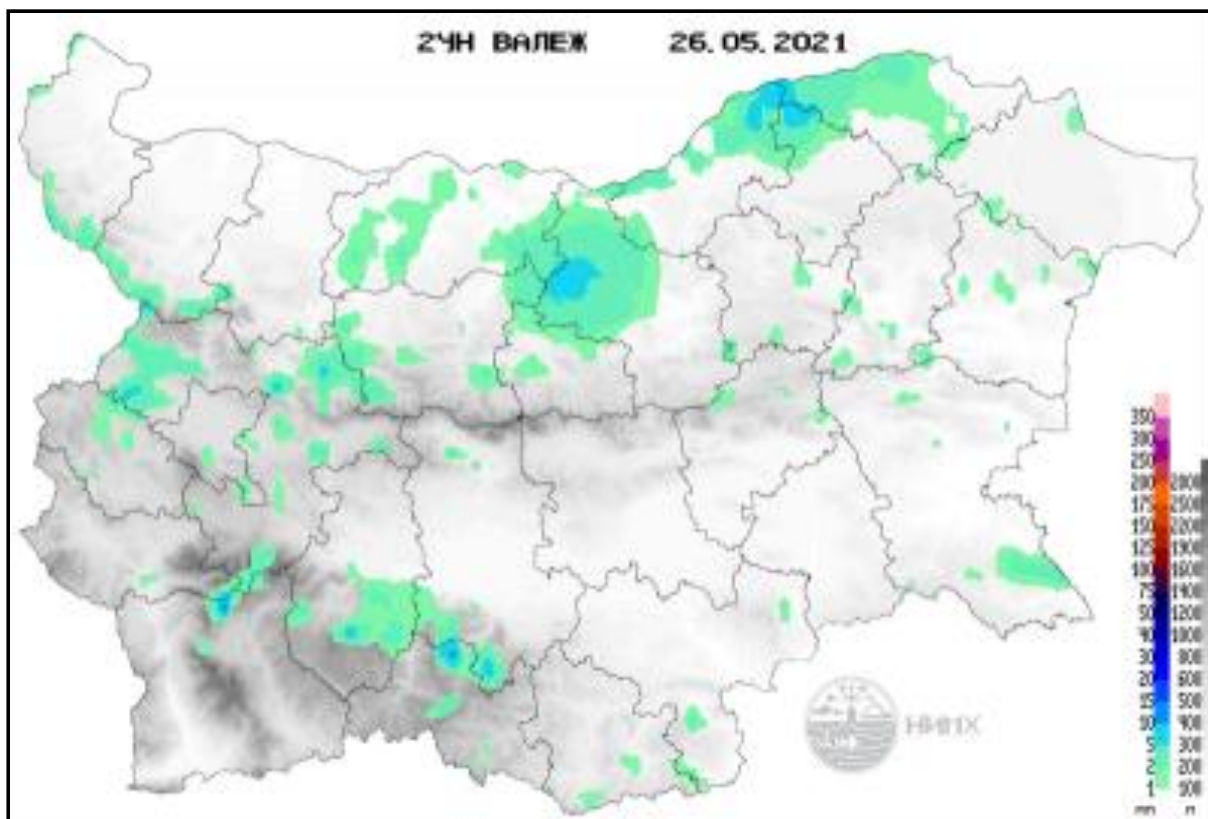
Западнобеломорски басейн



През изминалото денонощие нивата на наблюдаваните реки са останали без съществени изменения или са се понижавали. Отчетените колебания на речните нива в басейна са както следва: за водосбора на р. Места - понижение с до 50 см и за водосбора на р. Струма от -14 см до +15 см. Водните количества на реките във водосбора на р. Места са около праговете за средни води, а в по-голяма част от водосбора на р. Струма са около и под праговете за средни води. С водни количества над праговете за високи води са река Струма при гр. Перник, гр. Кресна и с. Марино поле, на р. Соголянска Бистрица при с. Гърляно, на р. Джерман при гр. Дупница и р. Пиринска Бистрица при с. Спанчево.

Хидрологична информация

Анализ на денонощната сума на валежа от 7:30 ч. на 25.05.2021 г. до 7:30 ч. на 26.05.2021 г., използващ модел ALADIN и данни от наблюдателната мрежа на НИМХ



На основа на метеорологичната прогноза, обработената хидрологична информация и моделираните водни количества от НИМХ:

Дунавски басейн: Днес (26.05) резултат на валежи ще има краткотрайни повишения на речните нива във водосборите на р. Янтра и р. Русенски Лом. От следобедните часове утре (27.05) ще започнат значителни повишения на нивата на реките разположени западно от р. Осъм. През нощта срещу 28.05 речните нива ще се повишават съществено и във водосбора на р. Янтра. До края на деня (28.05) повишения на нивата ще има в целия басейн. На 29.05 водните нива в басейна ще се понижават, като в резултат на оттичане повишения ще има с долните течения на основните реки.

В резултат на интензивни валежи има опасност от възникване на поройни наводнения:

Във вечерни часове на 26 и през нощта срещу 27.05.2021 г. във водосборите на р. Искър (р. Златна Панега, р. Малък Искър, по основната река), р. Вит (по

основната река), р. Дунав (р. Дунав-Искър-Вит). *Във вечерни часове на 27.05.2021 г. във водосборите на р. Цибрица* (по основната река), р. Огоста (р. Дългоделска, р. Лопушанска, р. Слатинска, р. Бързия, р. Берковска, р. Златица, по основната река). *През нощта на 27 срещу 28.05.2021 г. във водосборите на р. Арчар* (по основната река), р. Скомля (по основната река), р. Лом (р. Нечинска бара, р. Стакевска, р. Чупренска, р. Краставичка, р. Лява, по основната река), р. Цибрица (р. Цибър, по основната река), р. Огоста (р. Превалска, р. Ботуня, р. Дългоделска, р. Лопушанска, р. Слатинска, р. Бързия, р. Берковска, р. Златица, по основната река, р. Мартиновска), р. Дунав (между р. Скомля и р. Лом, между р. Цибрица и р. Огоста). *В сутрешните часове на 28.05.2021 г. във водосборите на р. Нишава* (р. Гинска), р. Височка /Сребърна/ (р. Камарска, р. Средна, р. Куратска, р. Височка (Сребърна), р. Арчар (р. Салашка, по основната река), р. Скомля (по основната река), р. Лом (р. Нечинска бара, р. Стакевска, р. Чупренска, р. Краставичка, р. Лява, по основната река), р. Цибрица (р. Цибър, по основната река), р. Огоста (р. Бързина, р. Бързица, р. Рибене, р. Превалска, р. Ботуня, р. Шугавица, р. Дългоделска, р. Лопушанска, р. Слатинска, р. Бързия, р. Берковска, р. Врешица, р. Десна бара, р. Доганова бара, р. Ширине, р. Голяма Садина бара, р. Малка Садина бара, р. Рибна бара, р. Златица, по основната река, р. Мартиновска), р. Дунав (между р. Арчар и р. Огоста). *В обедните и следобедните часове на 28.05.2021 г. във водосборите на р. Цибрица* (по основната река), р. Огоста (р. Бързина, р. Рибене, р. Ботуня, р. Шугавица, р. Бързия, р. Врешица, р. Десна бара, р. Доганова бара, р. Ширине, р. Голяма Садина бара, р. Малка Садина бара, по основната река), р. Вит (р. Тученица, по основната река), р. Осъм (р. Мечка), р. Янтра (р. Видима), р. Дунав (между р. Цибрица и р. Вит). *Във вечерни часове на 28 и през нощта срещу 29.05.2021 г. във водосборите на р. Янтра* (р. Лефеджа, р. Биюкдере, р. Казълдере, р. Джулюница, р. Златаришка, р. Бебровска), р. Русенски Лом (р. Каяджик).

Моделът за водосбора на р. Огоста прогнозира: Прогнозираните водни количества на 27, 28 и 29.05.2021 г. ще бъдат около и над средномногогодишните стойности. Днес (26.05) речните нива във водосбора ще останат без съществени изменения. В резултат на валежи на 27 и 28.05 ще има съществени повишения на речните нива, главно в горните и средни части от водосбора. На 29.05 речните нива ще се понижават. Водните количества ще бъдат под праговете за внимание.

Моделът за водосбора на р. Искър прогнозира: Прогнозираните водни количества на 27, 28 и 29.05.2021 г. ще бъдат около и над средномногогодишните стойности. От следобедните часове днес (26.05) и през следващите три дни в резултат на валежи ще има повишения на речните нива в басейна. По-значителни ще бъдат повишенията на водните нива на реките във водосборите на: над яз. Искър, р. Малък Искър, р. Златна Панега, р. Гостиля и в долното течение на основната река. Водните количества ще бъдат под праговете за внимание.

Моделът за водосбора на р. Янтра прогнозира: Прогнозираните водни количества на 27, 28 и 29.05.2021 г. ще бъдат около и над

средномногогодишните стойности. Днес (26.05) речните нива във водосбора ще останат без съществени изменения. През следващите 3 дни в резултат на валежи се очакват краткотрайни повишения на речните нива във водосбора, по-значителни ще са те на 28.05. Водните количества ще бъдат под праговете за внимание.

Моделът за водосбора на р. Русенски Лом прогнозира: Прогнозираните водни количества във водосбора на р. Черни Лом на 27, 28, 29, 30 и 31.05.2021 г. ще бъдат около средномногогодишните стойности. Днес (26.05) и през следващите 4-5 дни нивата във водосбора ще останат без съществени изменения. На 28 и 29.05 в резултат на валежи са възможни незначителни повишения на речните нива във водосбора. Водните количества ще бъдат под прага за внимание.

Черноморски басейн: Днес и утре (26 и 27.05) речните нива в по-голяма част от басейна ще останат без съществени изменения. На 28.05 в резултат на валежи ще има повишения на речните нива в басейна, по-значителни в южночерноморските реки. На 29.05 водните нива ще се понижават или ще останат без съществени изменения. Водните количества ще бъдат под праговете за внимание.

Моделът за водосбора на р. Айтоска прогнозира: Прогнозираните водни количества на 27, 28 и 29.05.2021 г. ще бъдат около средномногогодишните стойности. Днес (26.05) и утре речните нива във водосбора ще останат без съществени изменения. В резултат на валежи на 28 и 29.05 ще има повишения на нивата на реките от водосбора. Водните количества ще бъдат под праговете за внимание.

Моделът за водосбора на р. Факийска прогнозира: Прогнозираните водни количества за водосбора на р. Факийска на 27, 28, 29, 30 и 31.05.2021 г. ще бъдат под средномногогодишните стойности. Днес (26.05) и през следващите 4-5 дни нивата във водосбора ще останат без съществени изменения. В резултат на валежи на 28.05 ще има незначителни повишения на речните нива във водосбора. Водните количества ще бъдат под прага за внимание.

Източнобеломорски басейн: Днес и утре (26 и 27.05) повишения ще има на речните нива в горните части от водосбора на р. Марица и в планинските ѝ притоци в резултат на валежи. В останалата част от басейна речните нива ще са без съществени изменения. На 28.05 повишенията на водните нива ще са в целия басейна, по-значителни в старопланинските и родопските притоци на р. Марица и горната част от водосбора на р. Тунджа. На 29.05 речните нива ще се понижават или ще останат без съществени изменения.

В резултат на интензивни валежи има опасност от възникване на поройни наводнения:

В сутрешните часове на 28.05.2021 г. във водосборите на р. Марица (р. Луковица, р. Чепеларска, р. Юговска, р. Орешница, р. Чукуркьойска, р. Девинска, р. Фотенска, р. Гашня, р. Петварска, р. Въча, р. Равногорска, р. Дормушевска, р. Първенецка). В обедните и следобедните часове на

28.05.2021 г. във водосборите на р. Тунджа (р. Акдере, р. Тъжа, р. Бабска), р. Марица (р. Луковица, р. Чепеларска, р. Юговска, р. Сушица, р. Белишка, р. Джурковска, р. Орешница, р. Чукуркьойска, р. Фотенска, р. Гашня, р. Петварска, р. Въча, р. Дормушевска, р. Първенецка).

Системата за ранно предупреждение за водосборите на реките Марица и Тунджа на НИМХ прогнозира:

- Водните количества ще бъдат под праговете за внимание.

<u>Прагове за предупреждение</u>			
Нива на тревога:	Жълто - Внимание	Оранжево - Предупреждение	Червено - Тревога

Системата за ранно предупреждение за водосбора на река Арда на НИМХ прогнозира:

- Водните количества ще бъдат под праговете за внимание.

<u>Прагове за предупреждение</u>			
Нива на тревога:	Жълто - Внимание	Оранжево - Предупреждение	Червено - Тревога

Западнобеломорски басейн: Днес (26.05) и през следващите три дни речните нива в басейна ще се повишават в резултат на валежи. По-значителни ще са повишенията на 28.05 във водосбора на р. Места. На 29.05 речните нива ще се понижават или ще останат без съществени изменения.

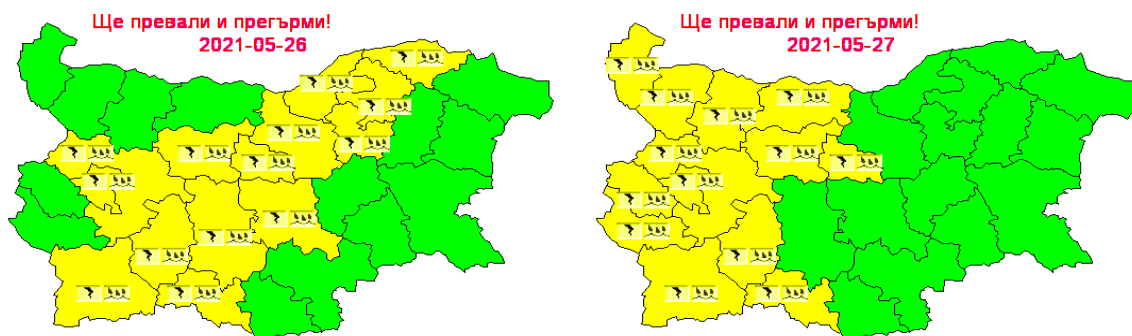
В резултат на интензивни валежи има опасност от възникване на поройни наводнения:

Във вечерните часове на 27 и през нощта срещу 28.05.2021 г. във водосборите на р. Струма (р. Хърсовска, р. Градевска, р. Стара река, р. Сушичка, р. Потока, по основната река, р. Дяволска).

В направените прогнози не се отчита работата и ретензионната способност на хидротехническите съоръжения.

На 26 май 2021 г. за 14 области в страната НИМХ издава предупреждение от първа степен (жълт код) за гръмотевични бури и локални краткотрайни и интензивни валежи (количества 25-30 mm), повишена вероятност за градушки.

За 27 май 2021 г. НИМХ обявява предупреждение от първа степен (жълт код) за опасност от гръмотевични бури и интензивни валежи в 13 области от Западна и Централна България.



Подробна информация за предупрежденията и опасните метеорологични явления по области може да бъде получена от интерактивната карта на адрес:<http://weather.bg/0index.php?koiFail=RM01opasni1&nd=0&lng=0>