



Министерство на
околната среда и водите

**Ежедневен
бюлетин за
състоянието на
водите**

26 ЮНИ 2023

**Комплексни и
значими
язовири**

Речни нива

Информация за наличните обеми в комплексните и значими язовири, които се следят в МОСВ:

Съгласно приложение №1 към чл. 13, ал. 1, т. 1 от Закона за водите, комплексните и значими язовири са 52 броя.

Сумата от наличните в тях завирени обеми към 26.06.2023 г. е 5002.9 млн. м³, представлява 76.5 % от сумата от общите им обеми, с 0.3 % по-малко от отношението на завирените им обеми спрямо сумата на общите им обеми към 23.06.2023 г.

Според основното им предназначение наличните в тях завирени обеми са както следва:

- питейно-битово водоснабдяване - 85.1 % от общия им обем;
- за резервно питейно-битово водоснабдяване - 36.0 % от общия им обем;
- напояване - 62.4 % от общия им обем;
- енергетика - 84.3 % от общия им обем.

Налични завирени обеми в язовири по приложение 1 на ЗВ с трансгранично влияние:

1. за Каскада „Арда“:

Язовир „Кърджали“ - 381.156 млн. м³, което е 76.65 % от общия му обем;

Язовир „Студен кладенец“ - 333.195 млн. м³, което е 85.93 % от общия му обем;

Язовир „Ивайловград“ - 150.123 млн. м³, което е 95.80 % от общия му обем;

2. за Каскада „Горна Тунджа“:

Язовир „Копринка“ - 118.700 млн. м³, което е 83.47 % от общия му обем;

Язовир „Жребчево“ - 268.998 млн. м³, което е 67.25 % от общия му обем.

БЮЛЕТИН №831 от 26.06.2023 г. към 8 часа

ОБОБЩЕНИ ДАННИ ЗА СЪСТОЯНИЕТО НА ВОДИТЕ В КОМПЛЕКСНИТЕ И ЗНАЧИМИ ЯЗОВИРИ

Сумата от наличните завирени обеми към комплексните и значими язовири е			5002,9	млн.куб.м.	представлява		76,5%	Тенденция	в бр. язовири		
Според основното предназначение на язовирите наличните в тях завирени обеми:			за питейно-битово водоснабдяване		85,1%	от общия им обем;	82,22%	от полезния им обем	↑ - повишаване на обема	15	
			за резервно - ПБВ		36,0%	от общия им обем;	65,59%	от полезния им обем	↓ -понижаване на обема	25	
			за напояване		62,4%	от общия им обем;	58,17%	от полезния им обем	~ - задържане на обема	9	
			за енергетика		84,3%	от общия им обем;	81,69%	от полезния им обем	∩ -преливане	2	
№	БД	Язовир	Общ обем	Мъртъв/ Санитарен обем	Наличен обем		Наличен полезен обем		Ср. денонощен приток	Ср. денонощен разход	Тенденция
			млн.м ³	млн.м ³	млн.м ³	% от общия обем	млн.м ³	% от полезния обем	м ³ /сек.	м ³ /сек.	
1	БДДР	Искър	655,252	87,200	589,087	89,90%	501,887	88,35%	15,126	15,126	~
2	БДДР	Бели Искър	15,080	1,400	10,409	69,02%	9,009	65,85%	3,334	1,899	↑
3	БДДР	Среченска бара	15,500	1,000	15,290	98,65%	14,290	98,55%	1,377	1,725	↓
4	БДДР	Христо Смирненски	27,700	4,200	25,940	93,65%	21,740	92,51%	0,654	1,387	↓
5	БДДР	Йовковци	92,179	9,000	84,923	92,13%	75,923	91,28%	8,902	0,773	↑
6	БДЧР	Тича	311,800	40,000	223,308	71,62%	183,308	67,44%	7,009	2,643	↑
7	БДЧР	Камчия	233,550	76,000	205,020	87,78%	129,020	81,89%	0,766	3,092	↓
8	БДЧР	Ясна поляна	32,320	7,550	20,295	62,79%	12,745	51,45%	0,012	0,440	↓

9	БДИБР	Асеновец	28,200	2,000	17,560	62,27%	15,560	59,39%	0,266	0,498	↓
10	БДИБР	Боровица	27,300	4,600	27,160	99,49%	22,560	99,38%	0,332	0,390	↓
11	БДЗБР	Студена	25,200	2,400	24,093	95,61%	21,693	95,14%	2,382	2,382	~
12	БДЗБР	Дяково	35,400	8,000	33,013	93,26%	25,013	91,29%	0,000	0,434	↓
13	БДЗБР	Калин - за рез.водоснабдяване	1,024	0,100	0,808	78,86%	0,708	76,57%	не се получава ежедневна информация приток и разход		↑
14	БДЗБР	Карагьол - за рез.водоснабдяване	2,252	0,200	2,205	97,92%	2,005	97,72%			~
15	БДДР	Огняново - за рез.водоснабдяване **	31,600	2,500	20,827	65,91%	18,327	62,98%	0,937	0,335	↑
16	БДЧР	Порой	45,200	2,000	6,067	13,42%	4,067	9,41%	0,012	0,012	~
17	БДЧР	Ахелой	12,350	0,800	3,407	27,59%	2,607	22,57%	0,012	0,023	↓
18	БДДР	Панчарево	6,465	1,500	5,259	81,35%	3,759	75,71%	18,325	19,727	↓
19	БДДР	Ястребино	62,300	3,900	39,606	63,57%	35,706	61,14%	3,889	0,949	↑
20	БДДР	Кула	20,250	0,700	8,853	43,72%	8,153	41,70%	0,046	0,046	~
21	БДДР	Рабиша	43,200	2,400	12,725	29,46%	10,325	25,31%	0,000	0,012	↓
22	БДДР	Огоста	506,000	67,000	373,770	73,87%	306,770	69,88%	52,014	56,539	↓
23	БДДР	Сопот	60,908	1,300	52,580	86,33%	51,280	86,03%	5,255	1,551	↑
24	БДДР	Горни Дъбник	130,000	3,000	58,475	44,98%	55,475	43,68%	0,810	2,245	↓
25	БДДР	Бели Лом	25,500	3,200	9,289	36,43%	6,089	27,30%	0,035	0,104	↓
26	БДЧР	Съединение	12,810	1,500	8,769	68,45%	7,269	64,27%	0,058	0,116	↓
27	БДЧР	Георги Трайков (Цонево)	330,000	21,000	157,815	47,82%	136,815	44,28%	0,004	1,508	↓
28	БДИБР	Жребчево	400,000	30,000	268,998	67,25%	238,998	64,59%	4,692	6,739	↓
29	БДИБР	Малко Шарково	45,000	3,900	34,548	76,77%	30,648	74,57%	0,174	0,174	~
30	БДИБР	Домлян	26,074	0,700	24,611	94,39%	23,911	94,23%	0,449	0,090	↑
31	БДИБР	Пясъчник	206,530	3,400	53,582	25,94%	50,182	24,70%	0,299	0,299	~
32	БДИБР	Тополница	137,108	20,000	124,725	90,97%	104,725	89,43%	17,211	17,211	~
33	БДИБР	Тракиец	114,000	24,000	73,258	64,26%	49,258	54,73%	0,058	0,718	↓
34	БДЗБР	Пчелина	54,200	34,200	54,150	99,91%	19,950	99,75%	8,113	8,692	↓
35	БДДР	Александър Стамболийски	205,569	20,000	187,781	91,35%	167,781	90,41%	12,993	27,419	↓
36	БДДР	Кокаляне	не се получава ежедневна информация								
37	БДИБР	Копринка	142,214	5,410	118,700	83,47%	113,290	82,81%	6,801	10,678	↓

	БДИБР	Белмекен-Чаира	149,536	5,179	144,820	96,85%	139,641	96,73%	16,133	16,205	
38	БДИБР	Белмекен	144,036	3,810	140,433	97,50%	136,623	97,43%			↓
39	БДИБР	Чаира	5,500	1,369	4,387	79,76%	3,018	73,05%			↑
	БДИБР	Баташки водносиллов път									
	БДИБР	Голям Беглик-Широка поляна	86,091	7,242	78,358	91,02%	71,116	90,19%	4,927	4,485	
40	БДИБР	Голям Беглик	62,111	3,942	55,670	89,63%	51,728	88,93%			↑
41	БДИБР	Широка поляна	23,980	3,300	22,687	94,61%	19,387	93,75%			↓
42	БДИБР	Беглика	1,554	0,242	0,820	52,76%	0,578	44,04%	0,353	0,479	↓
43	БДИБР	Тошков Чарк	1,782	0,276	1,326	74,42%	1,050	69,73%	0,435	0,754	↓
44	БДИБР	Батак	310,298	19,950	198,864	64,09%	178,914	61,62%	7,503	7,503	~
	БДИБР	Каскада Доспат-Въча									
45	БДЗБР	Доспат	449,249	14,907	409,817	91,22%	394,910	90,92%	10,963	1,140	↑
46	БДИБР	Цанков камък	110,708	31,200	79,115	71,46%	47,915	60,26%	8,397	11,824	↓
47	БДИБР	Въча	226,120	24,520	208,749	92,32%	184,229	91,38%	21,381	24,645	↓
48	БДИБР	Кричим	20,256	1,730	19,806	97,78%	18,076	97,57%	24,511	21,003	↑
	БДИБР	Каскада Арда									
49	БДИБР	Кърджали	497,236	107,176	381,156	76,65%	273,980	70,24%	7,894	1,487	↑
50	БДИБР	Студен кладенец	387,772	90,667	333,195	85,93%	242,528	81,63%	2,085	29,116	↓
51	БДИБР	Ивайловград	156,702	59,526	150,123	95,80%	90,597	93,23%	31,581	17,903	↑
52	БДИБР	Розов кладенец	20,400	13,268	19,896	97,53%	6,628	92,93%	не се получава ежедневна информация приток и разход		↑

* Данните в таблицата са за състоянието на комплексните и значими язовири по Приложение 1 от Закона за водите към 8 часа на съответния ден.

** С Решение №740 от 15 октомври 2020 г. за осигуряване на дългосрочната стабилност на водоснабдяването на Столична община, Министерски съвет определя „Български ВиК холдинг“ ЕАД, да извърши необходимите действия за осигуряване на възможност за пречистване на питейни води от язовир „Огняново“.

Към момента не са изпълнени изискванията за вписване на язовира в регистъра съгласно изискванията на Закона за здравето и няма разрешително по реда на закона за водите, поради което не се подават води за питейнобитово водоснабдяване. ***

Язовир Панчарево:

Съгласно предоставената справка от НС ЕАД язовир „Панчарево“ прелива с 19,4 м³/сек. Постъпващият приток в язовира на 26.06.2023 г. е 18,325 м³/сек. Размерът на дневния разход и прелялото количество се равняват на 19,727 м³/сек. Наличният обем в язовира е 5,2592 млн. м³, което представлява 81,35% от общия му обем.

Язовир Пчелина:

Съгласно предоставената справка от НС ЕАД язовир „Пчелина“ прелива с 8,645 м³/сек. Постъпващият приток в язовира на 26.06.2023 г. е 8,113 м³/сек. Размерът на дневния разход и прелялото количество се равняват на 8,692 м³/сек. Наличният обем в язовира е 54,15 млн. м³, което представлява 99,91% от общия му обем.

Язовир Студена:

Съгласно предоставената справка от ВиК Перник язовир „Студена“ се изпуска контролирано с 1,65 м³/сек. Постъпващият приток в язовира на 26.06.2023 г. е 2,382 м³/сек. Размерът на дневния разход, загубите и изпуснатото количество се равняват на 2,382 м³/сек. Наличният обем в язовира е 24,09 млн. м³, което представлява 95,61% от общия му обем.

По данни и прогнози на НИМХ

На 26.06 и през следващите три дни, в резултат на валежи на места се очакват повишения на речните нива. По-значителни повишения са възможни, както следва:

- на 26.06, в следобедните часове ще има краткотрайни повишения в старопланинските притоци на р. Искър, р. Вит, р. Осъм и р. Янтра. На 27 и 28.06 речните нива в Дунавски басейн ще се понижават. Във вечерните часове на 28.06 и през нощта срещу 29.06, в резултат на валежи, ще има повишения на речните нива в целия басейн. По-значителни ще са повишенията във водосбора на р. Искър над яз. Панчарево и във водосборите на р. Русенски Лом. На 29.06 речните нива ще се понижават;

- на 26.06, в следобедните часове ще има краткотрайни повишения на речните нивата във водосборите на южночерноморските реки. От вечерните часове на 28.06 до обедните часове на 29.06 ще има повишения на речните нива в целия Черноморски басейн;

- на 26.06, в следобедните часове ще има краткотрайни повишения на речните нива в целия Източноромански басейн, по-съществени във водосбора на р. Тунджа над яз. Копринка и на родопските притоци на р. Арда. На 27 и 28.06 нивата на наблюдаваните реки ще се понижават. От вечерните часове на 28.06 до обедните часове на 29.06, в резултат на валежи, ще има повишения на речните нива в целия басейн;

- на 26.06, в следобедните часове ще има краткотрайни повишения на водните нива в рилските, пиринските и родопските притоци на реките в Западноромански басейн. На 27, 28 и 29.06 речните нивата ще се понижават.

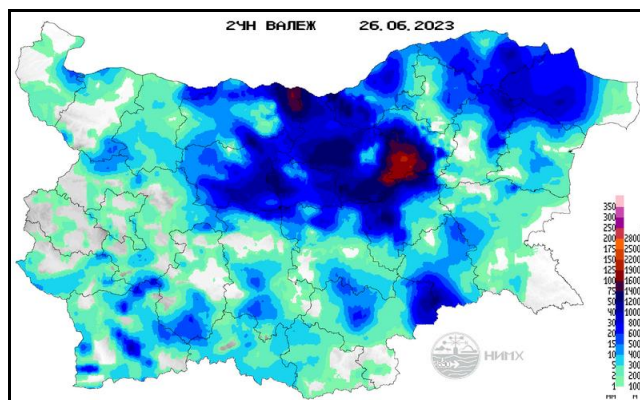
В резултат на интензивни валежи има опасност от възникване на поройни наводнения:

- от вечерните часове на 28.06 до сутрешните часове на 29.06.2023 г. във водосбора на: р. Камчия (р. Луда Камчия, р. Нейковска);

- от вечерните часове на 28.06 до сутрешните часове на 29.06.2023 г. във водосборите на: р.Тунджа (р. Беленска); р. Марица (р. Въча -горното течение на основната река и притоците р. Читакдере, Тенесдере, р. Широколъшка, р. Триградска, р. Чайрдере); р. Арда (в горното течение по основната река, р. Черна река, р. Бяла река, р. Есенишка,р. Елховска, р. Текирска, р. Боровинска, р. Черешовска, р. Върбица в горното течение по основната река);

- от вечерните часове на 28.06 до сутрешните часове на 29.06.2023 г. във водосбора на: р. Доспат (р. Осиковска).

МЕТЕОРОЛОГИЧЕН БЮЛЕТИН



Анализ на денонощната сума на валежа от 07:30 ч. на 25.06.2023 г. до 07:30 ч. на 26.06.2023 г., използващ модел ALADIN и данни от наблюдателната мрежа на НИМХ.

Метеорологична прогноза за 27 юни 2023 г.

До полунощ явленията ще затихнат и през втората половина от нощта над по-голямата част от страната облачността ще намалее до незначителна.

Утре ще преобладава слънчево време. Около и след обяд, главно над планинските райони, ще се развие купеста и купесто-дъждовна облачност и на отделни места ще превали краткотраен дъжд с гръмотевици. Ще духа слаб вятър от север. Максималните температури ще бъдат между 26° и 31°, в София - около 26°.

Над планините ще преобладава слънчево време. Около и след обяд ще се развие купеста и купесто-дъждовна облачност и на места ще превали и прегърми. Ще духа слаб до умерен вятър от северната четвърт. Максимална температура на височина 1200 метра около 20°, на 2000 метра - около 13°.

Над Черноморието ще бъде предимно слънчево със слаб северен вятър. Максимални температури: 27°-28°. Температурата на морската вода е 23°-24°. Вълнението на морето ще бъде 1-2 бала.

Прогноза за времето от 28 юни до 3 юли 2023 г.

В сряда ще преобладава слънчево време, ще се затопли още. По-късно през деня и през нощта срещу четвъртък с ориентиране на вятъра от северозапад ще прониква хладен въздух. Над Северна и Западна България ще се развие купесто-дъждовна облачност, ще има краткотрайни интензивни валежи, придружени с гръмотевици. Повишава се вероятността за значителни количества вечерта и през нощта срещу четвъртък, главно в Родопите и районите около Източна Стара планина. В четвъртък валежи ще има в Рило-Родопската област и източната половина от страната, а в Северозападна България ще има повече слънчеви часове. Вятърът ще остане от северозапад, слаб, в Дунавската равнина до умерен. Дневните температури ще се понижат с 5-7 градуса. В петък и събота времето ще бъде предимно слънчево. Вятърът ще е от запад, през втория ден - от югозапад, слаб до умерен. Температурите ще се повишават и в много райони в събота ще са над 30°. В събота не са изключени и изолирани краткотрайни валежи в планините в Западна България. В неделя след обяд и в понеделник отново се повишава вероятността на много места в Западна и Централна България да има краткотрайни валежи и гръмотевични бури; температурите от запад ще се понижат. На изток ще остане предимно слънчево, в следобедните часове в низините - и горещо, с дневни температури, достигащи и надхвърлящи 34°-35°.

ПРОГНОЗА ЗА ОЧАКВАНИ КОЛИЧЕСТВА ВАЛЕЖИ

За 26 и 27 юни 2023 г.: Днес на много места отново ще има валежи, на повече места около и след обяд в Централна и Източна България. Количества: 5-15 mm, локално до 25-30 mm.

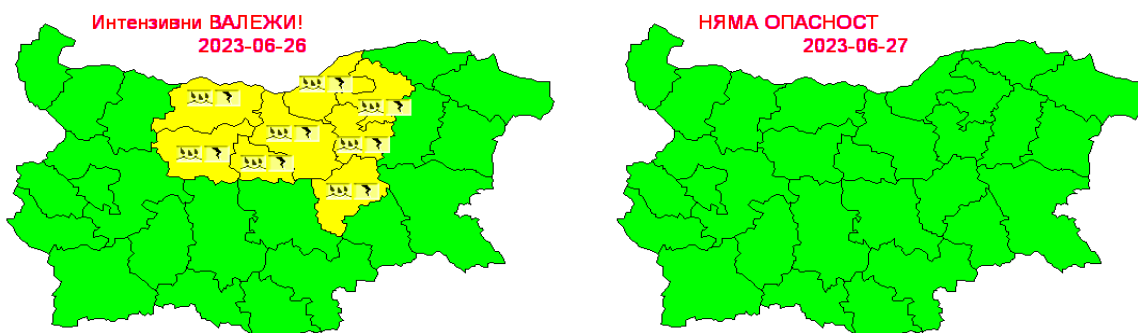
Утре на места, главно в планинските райони ще превали краткотраен дъжд. Количества: 5-10 mm.

За 28 и 29 юни 2023 г.: В сряда и четвъртък по преминаващ атмосферен фронт от северозапад на югоизток отново ще има валежи и гръмотевични бури. До полунощ в четвъртък ще са главно в Западна и Северна България с количества: 4-10 mm, в отделни райони в около Стара планина до 25 mm. След полунощ и в четвъртък през деня валежи ще има на много места в страната. Количества 1-5 mm, в Източна България до 25 mm. Има повишена вероятност за локални извалявания през нощта срещу четвъртък в Родопите и Източна Стара планина - 35-50 mm.

ПРОГНОЗА ЗА ОПАСНИ И ОСОБЕНО ОПАСНИ МЕТЕОРОЛОГИЧНИ ЯВЛЕНИЯ

За 26 юни 2023 г. НИМХ издава предупреждение от първа степен (жълт код) за краткотрайни валежи и гръмотевични бури с висока вероятност за локални интензивни явления и градушки. Количества на валежите: 25-30 mm, локално до 40-50 mm. Предупреждението е в сила за 8 области в страната.

За 27 юни 2023 г. в страната не се очакват опасни метеорологични явления.



Карта на опасните явления за 26.06.2023 г. Карта на опасните явления за 27.06.2023 г.

Подробна информация за предупрежденията и опасните метеорологични явления по области може да бъде получена от интерактивната карта на адрес: <http://weather.bg/0index.php?koiFail=RM01опасни1&nd=0&lng=0>

Легенда:



Бяло:

Липсваща, недостатъчна, стара или съмнителна информация.



Зелено:

Няма опасни явления.



Жълто:

Времето може да бъде потенциално опасно. Явленията, които са прогнозирани, не са необичайни, но изискват внимание, ако възнамерявате да вършите работа на открито. Следете прогнозите за времето и не поемайте излишен риск.



Оранжево:

Времето е опасно. Прогнозирани са по-рядко случващи се метеорологични явления. Възможни са материални щети и има опасност от наранявания. Бъдете много внимателни и се информирайте подробно и често за метеорологичната обстановка. Съобразявайте се с неизбежните рискове и следвайте всички съвети на компетентните органи.



Червено:

Времето е много опасно. Прогнозирани са изключително интензивни опасни метеорологични явления. Възможни са големи материални щети и нещастни случаи, може да възникне и опасност за живота. Следвайте нарежданията и всички съвети на компетентните органи и бъдете готови да извънредни мерки.

ХИДРОЛОГИЧЕН БЮЛЕТИН

Анализ на хидрологичната обстановка през изминалото денонощие

Анализът е направен на база измерени водни стоежи и изчислени по временни ключови криви водни количества от оперативни автоматични и конвенционални хидрометрични станции на НИМХ:

Дунавски басейн: През изминалото денонощие, в резултат на значителни количества валеж, речните нива на реките във водосборите на р. Искър, р. Вит, р. Осъм, р. Янтра и р. Русенски Лом са се повишили значително. Регистрираните изменения на речните нива в басейна са както следва: за водосбора на р. Нишава от -5 см до +1 см; за водосбора на р. Лом от -7 см до +9 см; за водосбора на р. Огоста по основното течение от -63 см до +68 см, в останалата част от водосбора от -6 см до +8 см; за водосбора на р. Искър от -93 см до +81 см; за водосбора на р. Вит от -16 см до +48 см; за водосбора на р. Осъм от -64 см до +143 см; за водосбора на р. Янтра от -10 см до +206 см; за водосбора на р. Русенски Лом от -9 см до +71 см. Водните количества на реките са над праговете за средни води и около праговете за високи води.

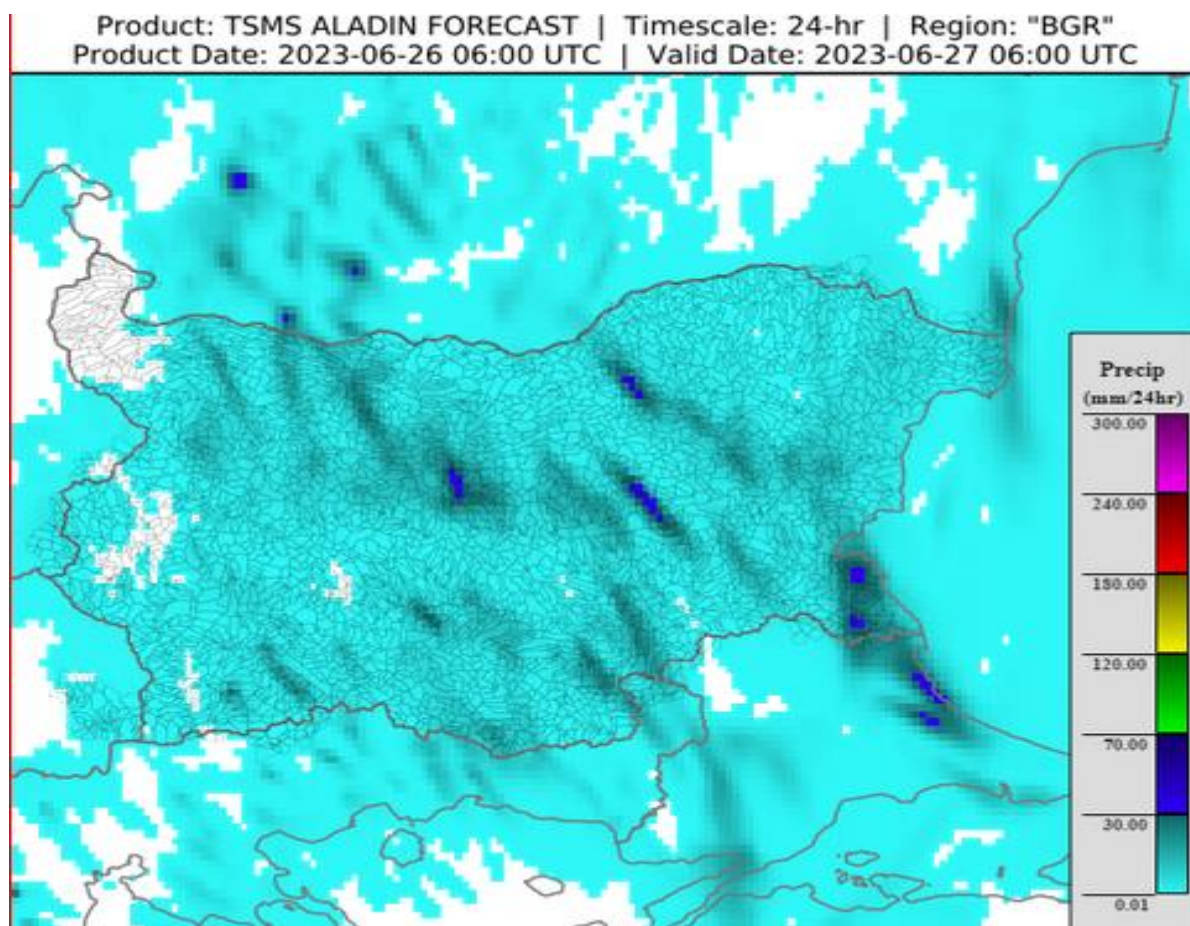
Черноморски басейн: През изминалото денонощие нивата на наблюдаваните реки в басейна са останали без съществени изменения. Отчетените колебания на речните нива са както следва: за водосбора на р. Провадийска от -3 см до +4 см; за водосбора на р. Камчия от -2 см до +4 см; за водосбора на р. Айтоска от -5 см до +4 см; за водосбора на р. Факийска до -6 см; за водосбора на р. Ропотамо от -1 см до +1 см; за водосбора на р. Велека от -2 см до +1 см. Водните количества на реките в басейна са под праговете за средни води и около праговете за ниски води.

Източноромански басейн: През изминалото денонощие, в резултат на валежи, нивата на родопските притоци на р. Марица и р. Арда и старопланинските притоци на р. Тунджа са се повишавали. В останалата част от басейна наблюдаваните реки са останали без съществени изменения или са се понижавали. Регистрираните изменения на реките Тунджа при с. Баня (-46/+46 см), Марица при гр. Белово (-67/+69 см) и Въча при гр. Девин (-80/+80 см) са в резултат от работата на хидротехнически съоръжения. Отчетените изменения на речните нива в останалата част от басейна са както следва: за водосбора на р. Тунджа от -9 см до +19 см; за водосбора на р. Марица от -42 см до +37 см; за водосбора на р. Арда от -34 см до +38 см. Водните количества във водосбора на р. Марица в основното течение (над гр. Първомай) и планинските ѝ притоци са над праговете за средни води и около праговете за високи води. Водните количества във водосборите на р. Тунджа и р. Арда и в долните части от водосбора на р. Марица са около и под праговете за средни води и около праговете за ниски води.

Западнобеломорски басейн: През изминалото денонощие нивата на наблюдаваните реки в басейна са се повишавали. Отчетените колебания на речните нива са както следва: за водосбора на р. Места от -10 см до +5 см; за водосбора на р. Струма от -8 см до +10 см. Водните количества на реките в по-голямата част от басейна са около и над праговете за средни води и около праговете за високи води.

ДОПЪЛНИТЕЛНА ПРОГНОЗНА МЕТЕОРОЛОГИЧНА ИНФОРМАЦИЯ, ИЗПОЛЗВАНА ПРИ ИЗГОТВЯНЕ НА ХИДРОЛОГИЧНАТА ПРОГНОЗА

- 24 h прогноза за валежите от модела ALADIN за района на Черно море и Близкия Изток от 09:00 ч. местно време на 26.06.2023 г. до 09:00 ч. местно време на 27.06.2023 г.



- **Карти за прогнозиран интензивни валежи в следващите 72 ч от АЛАДИН-България - (изход от модела, стартиран на 26.06.2023 г. в 06:00 UTC).**



Черноморски басейн:

От вечерните часове на 28.06 до сутрешните часове на 29.06.2023 г. във водосборите на:

р. Камчия (р. Луда Камчия, р. Нейковска)

Източнобеломорски басейн:

От вечерните часове на 28.06 до сутрешните часове на 29.06.2023 г. във водосборите на:

р.Тунджа (р. Беленска)

р. Марица (р. Въча -горното течение на основната река и притоците р. Читақдере, Тенесдере, р. Широколъшка, р. Триградска, р. Чайрдере)

р. Арда (в горното течение по основната река, р. Черна река, р. Бяла река, р. Есенишка, р. Елховска, р. Текирска, р. Боровинска, р. Черешовска, р. Върбица в горното течение по основната река)

Западнобеломорски басейн:

От вечерните часове на 28.06 до сутрешните часове на 29.06.2023 г. във водосборите на:

р. Доспат (р. Осиковска)

- Карта с прогнозираны поройни наводнения в резултат на интензивни валежи през следващите 72 часа.



Черноморски басейн:

От вечерните часове на 28.06 до сутрешните часове на 29.06.2023 г. във водосборите на:

р. Камчия (р. Луда Камчия, р. Нейковска)

Източнобеломорски басейн:

От вечерните часове на 28.06 до сутрешните часове на 29.06.2023 г. във водосборите на:

р.Тунджа (р. Беленска)

р. Марица (р. Въча -горното течение на основната река и притоците р. Читакдере, Тенесдере, р. Широколъшка, р. Триградска, р. Чайрдере)

р. Арда (в горното течение по основната река, р. Черна река, р. Бяла река, р. Есенишка, р. Елховска, р. Текирска, р. Боровинска, р. Черешовска, р. Върбица в горното течение по основната река)

Западнобеломорски басейн:

От вечерните часове на 28.06 до сутрешните часове на 29.06.2023 г. във водосборите на:

р. Доспат (р. Осиковска)

Прогнозираны поройни наводнения по общини

От вечерните часове на 28.06 до сутрешните часове на 29.06.2023 г.

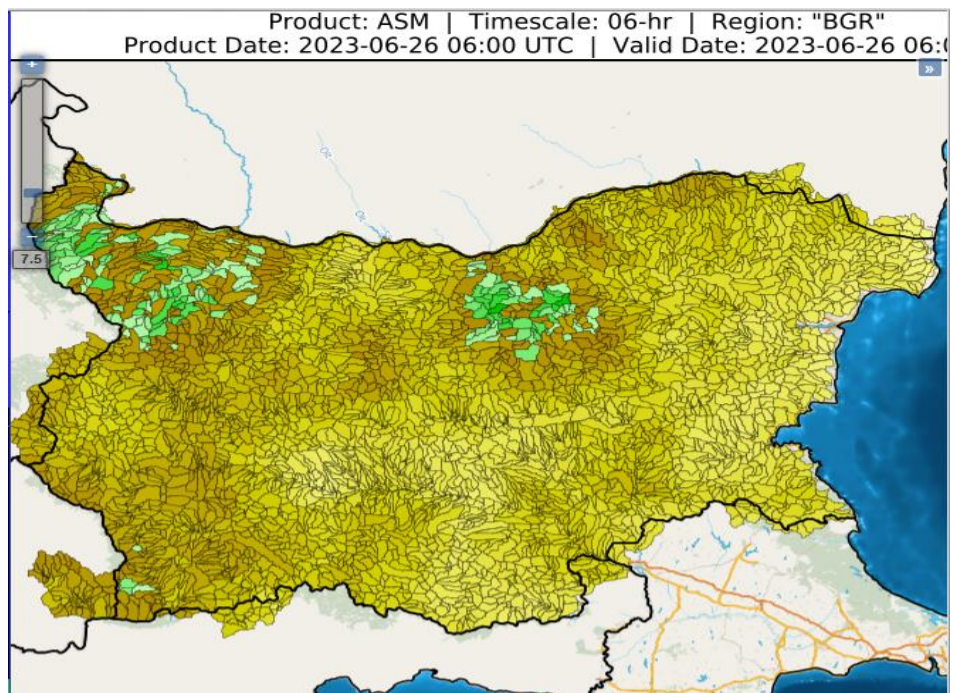
обл. Сливен (общ. Сливен, общ. Котел, общ. Твърдица)

обл. Смолян (общ. Смолян, общ. Баните, общ. Мадан, общ. Рудозем.

общ. Златоград, общ. Кирково, общ. Борино, общ. Девин, общ. Доспат)

- **Влажност на почвата**

➤ На картата по-долу е представено пространственото разпределение на **средната почвена влага** - насищане с вода на повърхностния (до 30 cm) почвен слой с използване на резултати от модела Sacramento Soil Moisture Accounting Model.



➤ На картата по-долу е представено пространственото разпределение на средната почвена влага.



Хидрологична прогноза

На основа на метеорологичната прогноза, обработената хидрологична информация и моделираните водни количества от НИМХ:

Дунавски басейн: Днес (26.06) в следобедните часове, в резултат на валежи ще има краткотрайни повишения на речните нива в старопланинските притоци на р. Искър, р. Вит, р. Осъм и р. Янтра. На 27 и 28.06 речните нива в басейна ще се понижават. Във вечерните часове на 28.06 и през нощта срещу 29.06, в резултат на валежи, ще има повишения на речните нива в целия басейн. По-значителни ще са повишенията във водосбора на р. Искър над яз. Панчарево и във водосборите на р. Русенски Лом. На 29.06 речните нива ще се понижават.

Моделът за водосбора на р. Огоста прогнозира: Прогнозираните водни количества на 27, 28 и 29.06.2023 г. ще бъдат над средномногогодишните стойности. Днес (26.06) и през следващите два дни речните нива ще се понижават или ще останат без съществени изменения. В резултат на оттичане днес ще има повишения на водните нива в долното течение на р. Огоста и р. Скът. Във вечерните часове на 28.06 и през нощта срещу 29.06, в резултат на валежи, ще има повишения на речните нива в целия водосбор. На 29.06 речните нива ще се понижават. Водните количества ще бъдат под праговете за внимание.

Моделът за водосбора на р. Искър прогнозира: Прогнозираните водни количества на 27, 28 и 29.06.2023 г. ще бъдат около и над средномногогодишните стойности. Днес (26.06), в резултат на валежи, ще има краткотрайни повишения на речните нива в планинските части на водосбора. На 27 и 28.06 речните нива ще се понижават или ще останат без съществени изменения. Във вечерните часове на 28.06 и през нощта срещу 29.06, в резултат на валежи, ще има повишения на речните нива в целия водосбор, като по-съществени ще са повишенията във водосбора над яз. Панчарево. На 29.06 речните нива ще се понижават. Водните количества ще бъдат под праговете за внимание.

Моделът за водосбора на р. Янтра прогнозира: Прогнозираните водни количества на 27, 28 и 29.06.2023 г. ще бъдат над средномногогодишните стойности. Днес (26.06), в резултат на валежи, ще има краткотрайни повишения на речните нива в планинските части на водосбора. На 27 и 28.06 речните нива ще се понижават или ще останат без съществени изменения. Във вечерните часове на 28.06 и през нощта срещу 29.06, в резултат на валежи, ще има повишения на речните нива в целия водосбор. На 29.06 речните нива ще се понижават. Водните количества ще бъдат под праговете за внимание.

Моделът за водосбора на р. Русенски Лом прогнозира: Прогнозираните водни количества във водосбора на 27, 28, 29, 30.06 и 01.07.2023 г. ще бъдат около и под средномногогодишните стойности. Днес (26.06) и през следващите два дни речните нива ще се понижават или ще останат без съществени изменения. Във вечерните часове на 28.06 и през нощта срещу 29.06, в резултат на валежи, ще има повишения на речните нива в целия водосбор, като по-съществени ще бъдат в долната част на водосбора. На 29, 30.06 и 01.07 речните нива ще се понижават. Водните количества ще бъдат под праговете за внимание.

Черноморски басейн: Днес (26.06) в следобедните часове, в резултат на валежи, ще има краткотрайни повишения на речните нивата във водосборите на южночерноморските реки. От вечерните часове на 28.06 до обедните часове на 29.06, в резултат на валежи, ще има повишения на речните нива в целия басейн.

В резултат на интензивни валежи има опасност от възникване на поройни наводнения от вечерните часове на 28.06 до сутрешните часове на 29.06.2023 г. във водосбора на р. Камчия (р. Луда Камчия, р. Нейковска)

Моделът за водосбора на р. Айтоска прогнозира: Прогнозираните водни количества на 27, 28 и 29.06.2023 г. ще бъдат около и под средномногогодишните стойности. Днес (26.06), в резултат на валежи, ще има краткотрайни повишения на речните нива в целия водосбор. На 27 и 28.06 речните нива ще се понижават. От вечерните часове на 28.06 до обедните часове на 29.06, в резултат на валежи, ще има повишения на речните нива в целия водосбор. Водните количества ще бъдат под праговете за внимание.

Моделът за водосбора на р. Факийска прогнозира: Прогнозираните водни количества за водосбора на р. Факийска на 27, 28, 29, 30.06 и 01.07.2023 г. ще бъдат под средномногогодишните стойности. Днес (26.06), в резултат на валежи, ще има краткотрайни, повишения на речните нива в целия водосбор. На 27 и 28.06 речните нива ще се понижават. От вечерните часове на 28.06 до обедните часове на 29.06, в резултат на валежи, ще има повишения на речните нива в целия водосбор. На 30.06 и 01.07 речните нива ще се понижават. Водните количества ще бъдат под праговете за внимание.

Източнобеломорски басейн: Днес (26.06) в следобедните часове, в резултат на валежи ще има краткотрайни повишения на речните нива в целия басейн, по-съществени във водосбора на р. Тунджа над яз. Копринка и на родопските притоци на р. Арда. На 27 и 28.06 нивата на наблюдаваните реки ще се понижават. От вечерните часове на 28.06 до обедните часове на 29.06, в резултат на валежи, ще има повишения на речните нива в целия басейн.

В резултат на интензивни валежи има опасност от възникване на поройни наводнения от вечерните часове на 28.06 до сутрешните часове на 29.06.2023 г. във водосборите на: р. Тунджа (р. Беленска); р. Марица (р. Въча -горното течение на основната река и притоците р. Читаждере, р. Тенесдере, р. Широколъшка, р. Триградска, р. Чаирдере); р. Арда (в горното течение по основната река, р. Черна река, р. Бяла река, р. Есенишка, р. Елховска, р. Текирска, р. Боровинска, р. Черешовска, р. Върбица и в горното течение по основната река).

Системата за ранно предупреждение за водосборите на реките Марица и Тунджа на НИМХ прогнозира:

- Водните нива ще бъдат под праговете за внимание.

Прагове за предупреждение			
Нива на тревога:	Жълто - Внимание	Оранжево - Предупреждение	Червено - Тревога

Системата за ранно предупреждение за водосбора на река Арда на НИМХ прогнозира:

- Водните количества ще бъдат под праговете за внимание.

Прагове за предупреждение			
Нива на тревога:	Жълто - Внимание	Оранжево - Предупреждение	Червено - Тревога

Западнобеломорски басейн: Днес (26.06) в следобедните часове, в резултат на валежи ще има краткотрайни повишения на водните нива в рилските, пиринските и родопските притоци на реките в басейна. На 27, 28 и 29.06 нивата на наблюдаваните реки ще се понижават.

В резултат на интензивни валежи има опасност от възникване на поройни наводнения от вечерните часове на 28.06 до сутрешните часове на 29.06.2023 г. във водосбора на р. Доспат (р. Осиковска)

Моделът за водосбора на р. Струма прогнозира: Прогнозираните водни количества на 27, 28 и 29.06.2023 г. ще бъдат около и над средномногогодишните стойности. Днес (26.06), в резултат на валежи, ще има краткотрайни, несъществени повишения на речните нива в рилските и пиринските притоци на р. Струма. На 27, 28 и 29.06 речните нива в басейна ще се понижават. Водните количества ще бъдат под праговете за внимание.

В направените прогнози не се отчита работата и ретензионната способност на хидротехническите съоръжения.

РЕКА ДУНАВ

Водни стоежи в българския участък на река Дунав за 26 юни 2023 г. по данни на Изпълнителна агенция „Проучване и поддържане на река Дунав“:

станция	километър	воден стоеж [cm]	разлика	t вода
		водно количество [m ³ /s]	за 24 ч. [cm]	[°C]
Ново село	833.60	367 Q: 6 174	-27	21.8
Лом	743.30	454 Q: 6 490	-46	21.9
Оряхово	678.00	373 Q: 7 073	-43	22.6
Никопол	597.50	465	-38	22.5
Свищов	554.30	461 Q: 8 179	-43	22.4
Русе	495.60	506 Q: 8 733	-35	22.7
Силистра	375.50	549 Q: 9 390	-17	22.8