



Министерство на
околната среда и водите

**Ежедневен
булетин за
състоянието на
водите**

26 АВГУСТ 2020

**Комплексни
и значими
язовири**

Речни нива

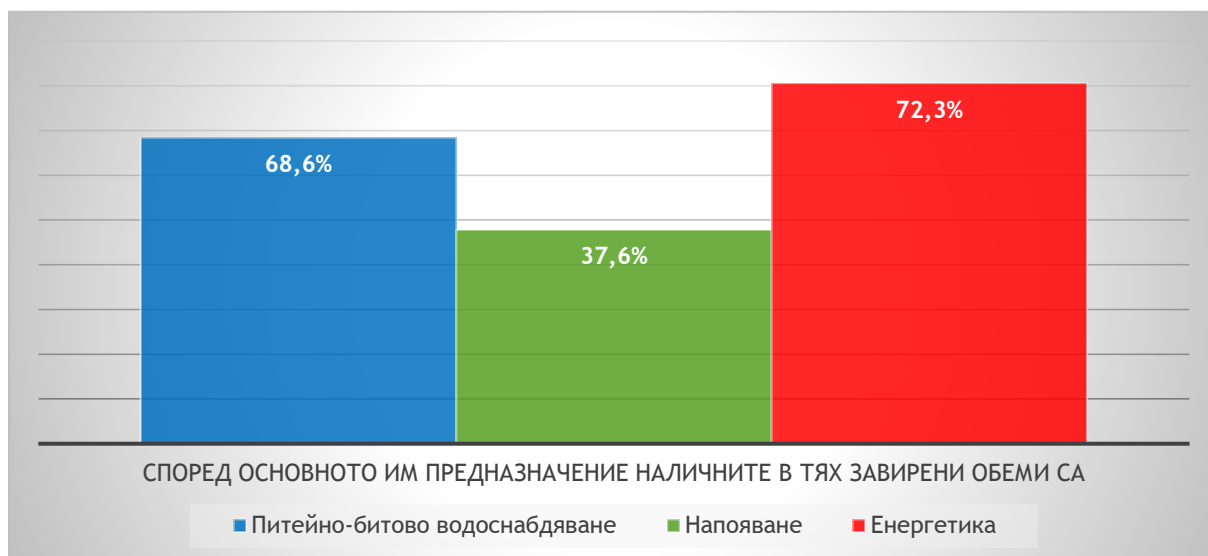
Информация за наличните обеми в комплексните и значими язовири, които се следят в МОСВ:

Съгласно приложение №1 към чл.13, ал.1, т.1 от Закона за водите, комплексните и значими язовири са 52 броя.

Сумата от наличните в тях завирени обеми към 26.08.2020 г. е 3948,7 млн. м³, представлява 59,8% от сумата от общите им обеми и е 0,1% по-малко от сумата от общите им обеми към 25.08.2020г.

Според основното им предназначение наличните в тях завирени обеми са както следва:

- питейно-битово водоснабдяване - 68,6% от общия им обем;
- напояване - 37,6% от общия им обем;
- енергетика - 72,3% от общия им обем.



Налични завирени обеми в язовири по приложение 1 на ЗВ с трансгранично влияние:

1. за Каскада „Арда“:

Язовир „Кърджали“ - 357,714 млн. м³, което е 71,94% от общия му обем;

Язовир „Студен кладенец“ - 248,938 млн. м³, което е 64,20% от общия му обем;

Язовир „Ивайловград“ - 109,395 млн. м³, което е 69,81% от общия му обем;

2. за Каскада „Горна Тунджа“:

Язовир „Копринка“ - 32,955 млн. м³, което е 23,17% от общия му обем;

Язовир „Жребчево“ - 99,600 млн. м³, което е 24,90% от общия му обем.

БЮЛЕТИН №128 от 26.08.2020 г.

ОБОБЩЕНИ ДАННИ ЗА СЪСТОЯНИЕТО НА ВОДИТЕ В КОМПЛЕКСНИТЕ И ЗНАЧИМИ ЯЗОВИРИ

Сумата от наличните завирени обеми към комплексните и значими язовири е		15 часа	26.08.2020 г.								
		3948,7	млн.куб.м.	представлява		59,8%				повишаване на обема ↑	
Според основното предназначение на язовирите наличните в тях завирени обеми:		за питейно-битово водоснабдяване		68,6%	от общия им обем;					понижаване на обема ↓	
		за напояване		37,6%	от общия им обем;					задържане на обема ~	
		за енергетика		72,3%	от общия им обем;					прелива ↯	
№	БД	Язовир	Общ обем	Мъртъв обем	Наличен обем		Наличен полезен обем		Ср. денонощен приток	Ср. денонощен разход	Тенденция
			млн.м ³	млн.м ³	млн.м ³	% от общия обем	млн.м ³	% от полезния обем	м ³ /сек.	м ³ /сек.	
1	БДДР	Искър	655,252	87,200	545,486	83,25%	458,286	80,68%	3,722	5,216	↓
2	БДДР	Бели Искър	15,080	1,400	11,572	76,73%	10,172	74,35%	0,607	0,682	↓
3	БДДР	Среченска бара	15,500	1,000	15,490	99,94%	14,490	99,93%	0,706	0,706	~
4	БДДР	Христо Смирненски	27,700	4,200	20,753	74,92%	16,553	70,44%	0,071	0,338	↓

5	БДДР	Йовковци	92,179	9,000	77,222	83,77%	68,222	82,02%	0,088	0,967	~
6	БДДР	Ястребино	62,300	3,900	14,108	22,65%	10,208	17,48%	0,093	0,197	↓
7	БДЧР	Тича	311,800	40,000	147,166	47,20%	107,166	39,43%	0,003	1,545	↓
8	БДЧР	Камчия	233,550	76,300	131,579	56,34%	55,279	35,15%	0,093	2,801	↓
9	БДЧР	Ясна поляна	32,320	7,550	22,463	69,50%	14,913	60,21%	0,012	0,532	↓
10	БДИБР	Асеновец	28,200	2,000	10,246	36,33%	8,246	31,47%	0,162	0,301	↓
11	БДИБР	Боровица	27,300	4,600	25,660	93,99%	21,060	92,78%	0,100	0,420	↓
12	БДЗБР	Студена	25,200	2,400	21,485	85,26%	19,085	83,71%	0,950	0,369	↑
13	БДЗБР	Дяково	35,400	8,000	27,518	77,73%	19,518	71,23%	0,116	0,294	↓
14	БДЗБР	Калин	1,024	0,100	0,886	86,56%	0,786	85,11%	не се получава ежедневна информация приток и разход		↑
15	БДЗБР	Карагьол	2,252	0,200	1,911	84,84%	1,711	83,36%			↓
16	БДДР	Панчарево	6,465	1,500	5,530	85,54%	4,030	81,17%	12,018	10,601	↓
17	БДДР	Огняново	31,600	2,500	20,915	66,19%	18,415	63,28%	0,153	0,118	~
18	БДДР	Кула	20,250	0,700	8,166	40,32%	7,466	38,19%	0,087	0,087	~
19	БДДР	Рабиша	43,200	2,400	13,324	30,84%	10,924	26,78%	0,002	0,196	↓
20	БДДР	Огоста	506,000	67,000	228,160	45,09%	161,160	36,71%	5,903	3,935	↑
21	БДДР	Сопот	60,908	1,300	35,004	57,47%	33,704	56,54%	1,944	1,944	~
22	БДДР	Горни Дъбник	130,000	3,000	51,346	39,50%	48,346	38,07%	0,590	1,910	↓
23	БДДР	Бели Лом	25,500	3,200	9,333	36,60%	6,133	27,50%	0,093	0,313	↓
24	БДЧР	Съединение	12,810	1,500	6,114	47,73%	4,614	40,80%	0,058	0,150	↓
25	БДЧР	Георги Трайков	330,000	21,000	121,738	36,89%	100,738	32,60%	0,007	2,635	↓
26	БДЧР	Порой	45,200	2,000	9,915	21,94%	7,915	18,32%	0,031	0,182	↓
27	БДЧР	Ахелой	12,670	0,800	2,450	19,34%	1,650	13,90%	0,029	0,029	~
28	БДИБР	Жребчево	400,000	30,000	99,600	24,90%	69,600	18,81%	5,765	14,654	↓

29	БДИБ Р	Малко Шарково	45,000	3,900	20,735	46,08%	16,835	40,96%	0,000	1,005	↓
30	БДИБ Р	Домлян	26,074	1,200	3,779	14,49%	2,579	10,37%	0,000	1,400	↓
31	БДИБ Р	Пясъчник	206,530	3,400	26,858	13,00%	23,458	11,55%	0,000	5,347	↓
32	БДИБ Р	Тополница	137,108	20,000	45,362	33,08%	25,362	21,66%	0,938	15,544	↓
33	БДИБ Р	Тракиец	114,000	24,000	68,525	60,11%	44,525	49,47%	0,023	1,481	↓
34	БДЗБР	Пчелина	54,200	34,200	53,950	99,54%	19,750	98,75%	4,132	3,553	↑
35	БДДР	Александър Стамболийск и	205,569	20,000	121,670	59,19%	101,670	54,79%	3,483	3,909	↓
36	БДИБ Р	Копринка	142,214	5,410	32,955	23,17%	27,545	20,13%	1,509	9,880	↓
	БДИБ Р	Белмекен- Чаира	149,536	5,179	127,481	85,25%	122,302	84,72%	2,468	5,015	↓
37	БДИБ Р	Белмекен	144,036	3,810	125,593	87,20%	121,783	86,85%			↑
38	БДИБ Р	Чаира	5,500	1,369	1,888	34,33%	0,519	12,56%			↓
	БДИБ Р	Баташки водносилов път									
	БДИБ Р	Голям Беглик- Широка поляна	86,091	7,242	76,710	89,10%	69,468	88,10%	1,829	5,492	↓
39	БДИБ Р	Голям Беглик	62,111	3,942	55,239	88,94%	51,297	88,19%			↓
40	БДИБ Р	Широка поляна	23,980	3,300	21,471	89,54%	18,171	87,87%			↓

41	БДИБ Р	Беглика	1,554	0,242	0,931	59,91%	0,689	52,52%	0,378	1,029	↓
42	БДИБ Р	Тошков Чарк	1,782	0,276	0,799	44,84%	0,523	34,73%	0,381	0,000	↑
43	БДИБ Р	Батак	310,298	19,950	211,321	68,10%	191,371	65,91%	6,053	9,745	↓
	БДИБ Р	Каскада Доспат-Въча									
44	БДЗБР	Доспат	449,249	14,907	402,709	89,64%	387,802	89,28%	1,439	2,714	↓
45	БДИБ Р	Цанков камък	110,708	31,200	80,855	73,03%	49,655	62,45%	2,304	1,323	↑
46	БДИБ Р	Въча	226,120	24,520	195,706	86,55%	171,186	84,91%	3,028	13,472	↓
47	БДИБ Р	Кричим	20,256	1,730	19,286	95,21%	17,556	94,76%	13,737	8,287	↑
	БДИБ Р	Каскада Арда									
48	БДИБ Р	Кърджали	497,236	107,176	357,714	71,94%	250,538	64,23%	3,649	12,775	↓
49	БДИБ Р	Студен кладенец	387,772	90,667	248,938	64,20%	158,271	53,27%	13,035	19,407	↓
50	БДИБ Р	Ивайловград	156,702	59,526	109,395	69,81%	49,869	51,32%	20,530	23,332	↓
51	БДИБ Р	Овчарица	62,452	31,025	39,418	63,12%	8,393	26,71%	не се получава ежедневна информация приток и разход		↓
52	БДИБ Р	Розов кладенец	20,400	13,268	18,492	90,65%	5,224	73,25%			↓

Язовир Студена:

Съгласно предоставената справка от ВиК Перник за състоянието на яз. „Студена“, постъпилият приток в язовира на 26.08.2020 г. е 0,950 м³/сек. Притокът е по-голям от размера на общия разход и загубите - 0,447 м³/сек. Наличният обем в язовира е 21,485 млн. м³, с 43 000 м³ повече от обема на 25.08.2020 г. Наличният полезен обем за използване за питейно-битово водоснабдяване се е увеличава и е 19,085 млн.м³.

Язовир Асеновец:

Съгласно предоставената справка от ВиК „Сливен“ за състоянието на яз. „Асеновец“, постъпилият приток в язовира на 26.08.2020 г. е 0,162 м³/сек. Притокът е по-малък от размера на дневния разход, който е 0,301 м³/сек. Наличният обем в язовира е 10,246 млн. м³, с 11 000 м³ по-малко от обема на 25.08.2020 г. Наличният полезен обем за използване за питейно-битово водоснабдяване е 8,246 млн. м³.

Язовир Дяково:

Съгласно предоставената справка от „Напоителни системи“ ЕАД за състоянието на яз. „Дяково“, постъпилият приток в язовира на 26.08.2020 г. е 0,116 м³/сек. Притокът е по-малък от размера на дневния разход, който е 0,294 м³/сек. Наличният обем в язовира е 27,518 млн. м³ с 15 000 м³ по-малко от обема на 25.08.2020 г., от които 2 млн. м³ мъртъв обем и 6 млн. м³ санитарен обем за питейно-битово водоснабдяване, равно на 8 млн. м³ общо. Наличният полезен обем за използване за питейно-битово водоснабдяване е 19,518 млн. м³.

Язовир Камчия:

Съгласно предоставената справка от ВиК „Бургас“ за състоянието на яз. „Камчия“, постъпилият приток в язовира на 26.08.2020 г. е 0,093 м³/сек. Притокът е по-малък от размера на дневния разход, който е 2,801 м³/сек. Наличният обем в язовира е 131,579 млн. м³, с 271 000 м³ по-малко от обема на 25.08.2020 г. Наличният полезен обем за използване за питейно-битово водоснабдяване е 55,279 млн. м³.

Язовир Тича:

Съгласно предоставената справка от „Напоителни системи“ ЕАД за състоянието на яз. „Тича“, постъпилият приток в язовира на 26.08.2020 г. е 0,003 м³/сек. Притокът е по-малък от размера на дневния разход, който е 1,545 м³/сек. Наличният обем в язовира е 147,166 млн. м³, със 133 000, м³ по-малко от обема на 25.08.2020 г. Наличният полезен обем за използване за питейно-битово водоснабдяване е 107,166 млн. м³.

Язовир Ястребино:

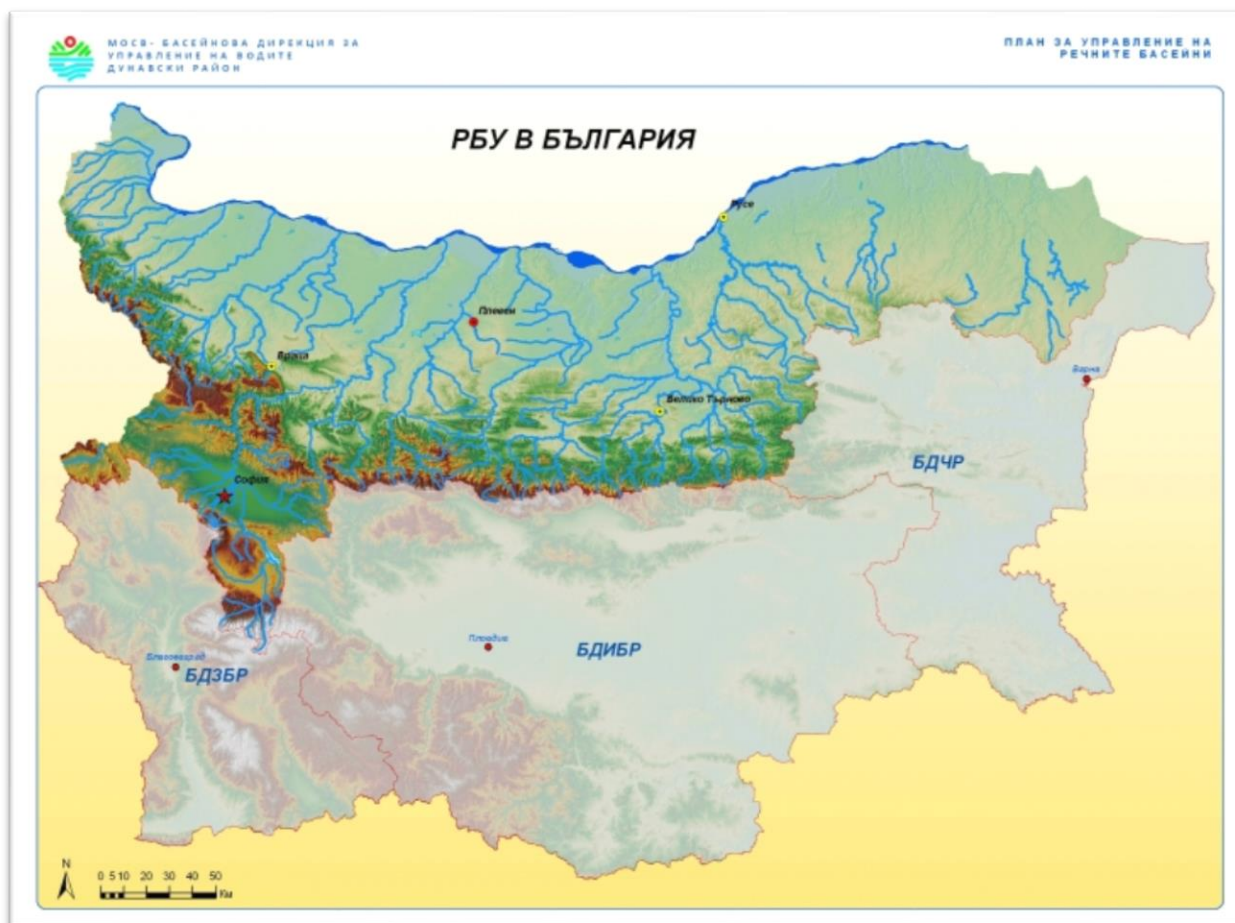
Съгласно предоставената справка от „Напоителни системи“ ЕАД за състоянието на яз. „Ястребино“, постъпилият приток в язовира на 26.08.2020 г. е 0,093 м³/сек. Притокът е по-малък от размера на дневния разход, който е 0,197 м³/сек. Наличният обем в язовира е 14,108 млн. м³, с 9 000 м³ по-малко от обема на 25.08.2020 г. Наличният полезен обем за използване за питейно-битово водоснабдяване е 10,208 млн. м³.

Речните нива ще се понижават или ще останат без съществени изменения

Анализ на хидрологичната обстановка през изминалото денонощие

Анализът е направен на база измерени водни стоежи и изчислени по временни ключови криви водни количества от оперативни конвенционални и автоматични хидрометрични станции на НИМХ:

Дунавски басейн



През изминалото денонощие нивата на наблюдаваните реки в басейна са се повишавали вследствие на валежи или са останали без изменения. Регистрираното колебание на нивото на р. Банкенска при гр. Банкя (от -16 см до +16 см), на р. Искър при гр. Нови Искър (от -89 см до +68 см), при с. Ребърково (от -19 см до +49 см) и при гр. Роман (от -11 см до +32 см), на р. Малък Искър при гр. Етрополе (от -12 см до +13 см), на р. Черни Вит при с. Черни Вит (от -54 см до +66 см), на р. Бели Вит при гр. Тетевен (от -22 см до +34 см), на р. Бели Осъм при гр. Троян (от -21 см до +33 см), на р. Осъм при гр. Троян (от -14 см до 23 см) и при гр. Ловеч (от -8 см до +26 см), на р. Янтра при гр. Габрово (от -28 см до +36 см) са в резултат от работата на хидротехнически съоръжения и валежи. Отчетените колебания на речните нива в останалата част на басейна са както следва: за водосбора на р. Огоста от -2 см до +5 см; за водосбора на р. Искър от -7 см до +10 см; за водосбора на р. Вит от -4 см до +6 см; за водосбора на р. Осъм от -1 см до +3 см; за водосбора на р. Янтра от -9 см до +12 см; за водосбора на р. Русенски Лом от -2 см до +4 см. Водните количества на

реките в басейна са под праговете за средни води, само водното количество на р. Бистрица (Мурсаленска) при лет. Боровец е над прага за средни води.

Черноморски басейн



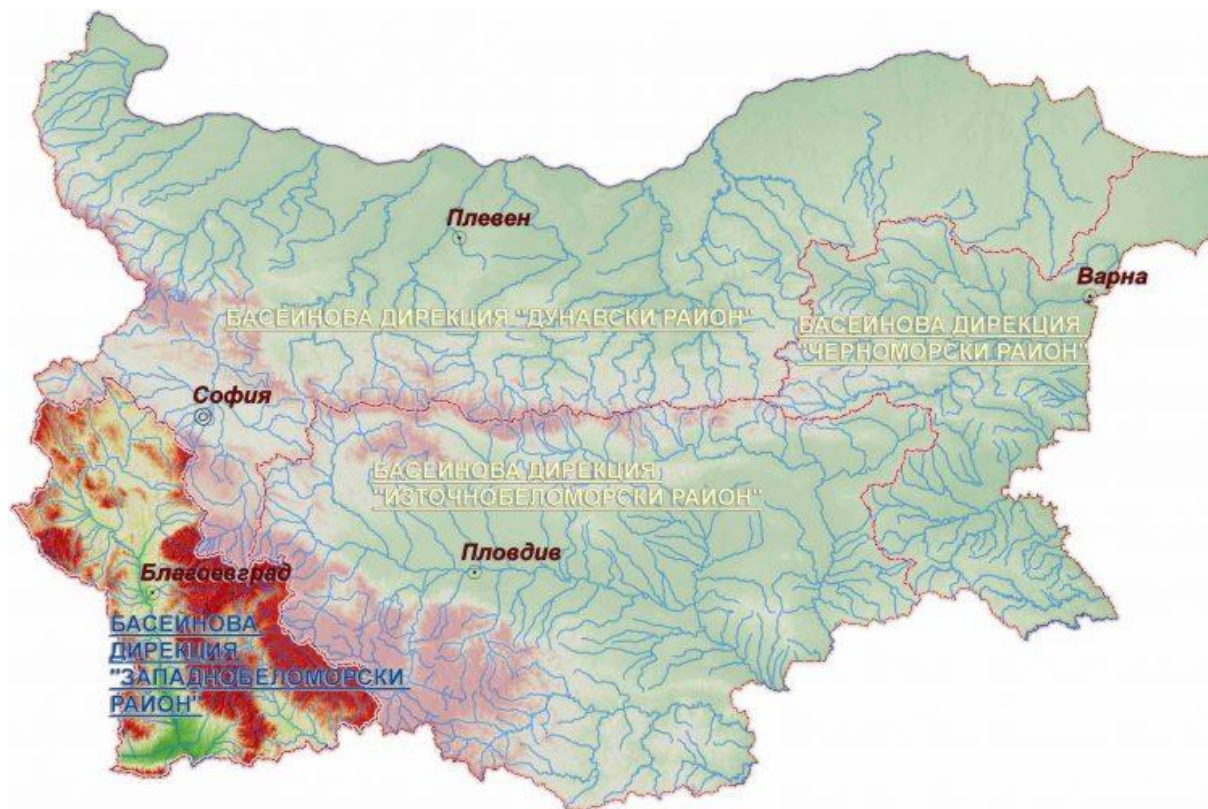
През изминалото денонощие нивата на наблюдаваните реки са останали без съществени изменения. Регистрираните колебания на речните нива в басейна са от -3 см до +5 см. Водните количества на реките в басейна са около праговете за ниски води, като р. Факийска в района на с. Зидарово е пресъхнала.

Източнобеломорски басейн



През изминалото денонощие нивата на наблюдаваните реки в басейна са се повишавали вследствие на валежи. Регистрираните колебания на нивата на р. Марица при гр. Белово (от -74 см до +75 см), при гр. Пазарджик (от -21 см до +26 см), на р. Стара (Пещерска) при Ново село (от -21 см до +31 см), на р. Юговска при гр. Лъки (от -18 см до +21 см), на р. Въча при гр. Девин (от -1 см до +88 см), на р. Черна при с. Търън (от -21 см до +30 см), на р. Малка Арда при Баните (от -10 см до +14 см), на р. Арда при с. Вехтино (от -6 см до +20 см) и при с. Китница (от -21 см до +35 см), на р. Бяла река при с. Долно Луково (от -70 см до +71 см) са в резултат от работата на хидротехнически съоръжения и валежи. Отчетените изменения на речните нива в останалата част от басейна са както следва: за водосбора на р. Тунджа от -7 см до +11 см; за водосбора на р. Марица от -10 см до +13 см; за водосбора на р. Арда от -2 см до +3 см. Водните количества на реките в басейна са под праговете за средни води, само водното количество на р. Марица при с. Радуил и на р. Въча при гр. Девин са около праговете за високи води.

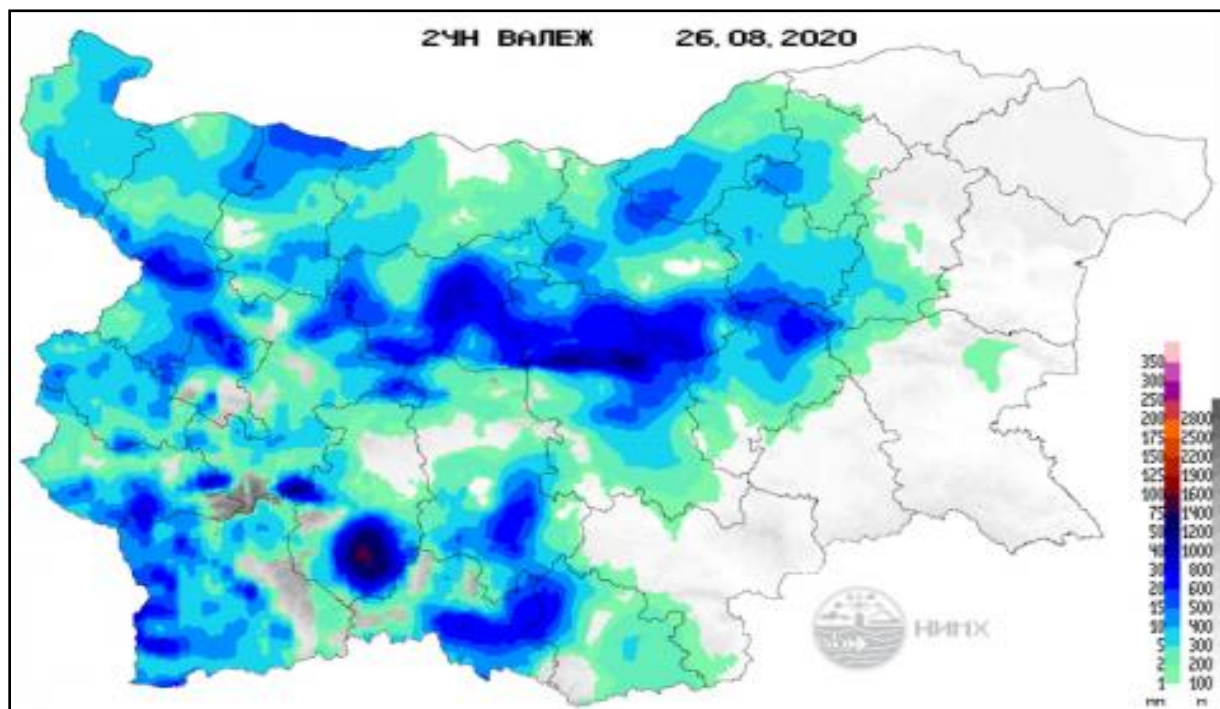
Западнобеломорски басейн



През изминалото денонощие нивата на наблюдаваните реки в по-голямата част от басейна са се повишавали вследствие на валежи. По-съществени колебания на нивата, вследствие на валежи, са регистрирани на р. Елешница при с. Ваксево (от -7 см до +14 см) и на р. Струма при гр. Перник (от -31 см до +34 см). Регистрираните колебания на речните нива в останалата част на басейна са както следва: за водосбора на р. Места от -3 см до +4 см и за водосбора на р. Струма от -4 см до +5 см. Водните количества на реките в басейна са под праговете за средни води, само водното количество на р. Елешница при с. Ваксево е над прага за средни води.

Хидрологична информация

Анализ на денонощната сума на валежа от 7:30 ч. на 25.08.2020 г. до 7:30 ч. на 26.08.2020 г., използващ модел ALADIN и данни от наблюдателната мрежа на НИМХ



Въз основа на метеорологичната прогноза, обработената хидрологична информация и моделираните водни количества от НИМХ:

Дунавски басейн: Днес (26.08) и през следващите три дни речните нива в басейна ще се понижават или ще останат без съществени изменения, като вследствие на оттичане до 27.08 ще има повишения в средните и долните течения на основните реки - Искър, Вит, Осъм и Янтра. Водните количества ще бъдат под праговете за внимание.

Моделът за водосбора на р. Огоста прогнозира Прогнозираните водни количества на 27, 28 и 29.08.2020 г. ще бъдат около средномногогодишните стойности. Днес (26.08) и през следващите три дни речните нива във водосбора ще се понижават или ще останат без съществени изменения. Водните количества ще бъдат под праговете за внимание.

Моделът за водосбора на р. Искър прогнозира: Прогнозираните водни количества на 27, 28 и 29.08.2020 г. ще бъдат около средномногогодишните стойности. Днес (26.08) и през следващите три дни речните нива във водосбора ще се понижават или ще останат без съществени изменения, като вследствие на оттичане до 27.08 ще има повишения в долното течение на основната река при гр. Роман и с. Ореховица. Водните количества ще бъдат под праговете за внимание.

Моделът за водосбора на р. Янтра прогнозира: Прогнозираните водни количества на 27, 28 и 29.08.2020 г. ще бъдат около средномногогодишните стойности. Днес (26.08) и през следващите три дни речните нива във водосбора ще се понижават или ще останат без съществени изменения, като вследствие на оттичане до 27.08 ще има повишения в средното и долното течение на основната река при гр. Велико Търново и с. Каранци. Водните количества ще бъдат под праговете за внимание.

Моделът за водосбора на р. Русенски Лом: Прогнозираното водно количество в долното течение на р. Черни Лом на 27, 28, 29, 30 и 31.08.2020 г. ще бъде под средномногогодишната стойност. Днес (26.08) и през следващите 4-5 дни речните нива във водосбора ще останат без съществени изменения. Водното количество ще бъде под прага за внимание.

Черноморски басейн: Днес (26.08) и през следващите 3 дни речните нива в басейна ще останат без съществени изменения или ще се понижават. Водните количества ще бъдат под праговете за внимание.

Източнобеломорски басейн: Днес (26.08) и през следващите три дни речните нива в басейна ще се понижават или ще останат без съществени изменения, като вследствие на оттичане до 27.08 ще има повишения в средното и долното течение на р. Марица.

Системата за ранно предупреждение за водосборите на реките Марица и Тунджа на НИМХ прогнозира:

- Водните нива ще бъдат под праговете за предупреждение.

<u>Прагове за предупреждение</u>			
Нива на тревога:	Жълто - Предупреждение	Оранжево - Риск за тревога	Червено - Тревога

Системата за ранно предупреждение за водосбора на река Арда на НИМХ прогнозира:

- Водните количества ще бъдат под праговете за предупреждение.

<u>Прагове за предупреждение</u>			
Нива на тревога:	Жълто - Предупреждение	Оранжево - Риск за тревога	Червено - Тревога

Западнобеломорски басейн: Днес (26.08) и през следващите три дни речните нива ще се понижават или ще останат без съществени изменения, като вследствие на оттичане до 27.08 ще има повишения в средното и долното течение на р. Струма. Водните количества ще бъдат под праговете за внимание.

На 27 август 2020 г. не се очакват опасни метеорологични явления.



Подробна информация за предупрежденията и опасните метеорологични явления по области може да бъде получена от интерактивната карта на адрес: <http://info.meteo.bg/opasni/>