



Министерство на
околната среда и водите

**Ежедневен
бюлетин за
състоянието на
водите**

26 АВГУСТ 2021

**Комплексни и
значими
язовири**

Речни нива

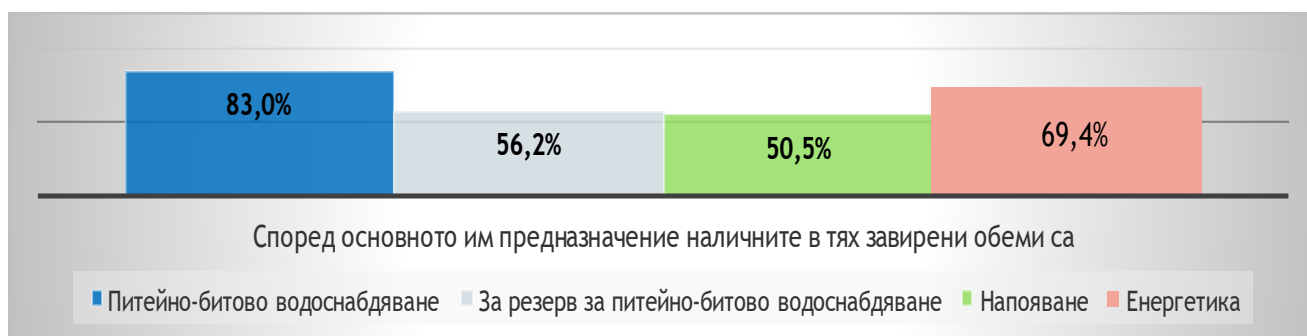
Информация за наличните обеми в комплексните и значими язовири, които се следят в МОСВ:

Съгласно приложение №1 към чл. 13, ал. 1, т. 1 от Закона за водите, комплексните и значими язовири са 52 броя.

Сумата от наличните в тях завирени обеми към 26.08.2021 г. е 4357.9 млн. м³, представлява 66.0 % от сумата от общите им обеми, с 0.2 % по-малко от отношението на завирените им обеми спрямо сумата на общите им обеми към 25.08.2021 г.

Според основното им предназначение наличните в тях завирени обеми са както следва:

- питейно-битово водоснабдяване - 83.0 % от общия им обем;
- за резервно питейно-битово водоснабдяване - 56.2 % от общия им обем;
- напояване - 50.5 % от общия им обем;
- енергетика - 69.4 % от общия им обем.



Налични завирени обеми в язовири по приложение 1 на ЗВ с трансгранично влияние:

1. за Каскада „Арда“:

Язовир „Кърджали“ - 333.056 млн. м³, което е 66.98 % от общия му обем;

Язовир „Студен кладенец“ - 220.983 млн. м³, което е 56.99 % от общия му обем;

Язовир „Ивайловград“ - 65.830 млн. м³, което е 42.01 % от общия му обем;

2. за Каскада „Горна Тунджа“:

Язовир „Копринка“ - 60.233 млн. м³, което е 42.35 % от общия му обем;

Язовир „Жребчево“ - 264.047 млн. м³, което е 66.01 % от общия му обем.

БЮЛЕТИН №377 от 26.08.2021 г. към 8 часа

ОБОБЩЕНИ ДАННИ ЗА СЪСТОЯНИЕТО НА ВОДИТЕ В КОМПЛЕКСНИТЕ И ЗНАЧИМИ ЯЗОВИРИ

Сумата от наличните завирени обеми към комплексните и значими язовири е		4357,9	млн.куб.м.	представлява		66,0%		Тенденция	в бр. язовири		
Според основното предназначение на язовирите наличните в тях завирени обеми:		за питейно-битово водоснабдяване		83,0%	от общия им обем;	79,75%	от полезния им обем	↑ - повишаване на обема	9		
		за резервно - ПБВ		56,2%	от общия им обем;	52,35%	от полезния им обем	↓ - понижаване на обема	35		
		за напояване		50,5%	от общия им обем;	44,95%	от полезния им обем	~ - задържане на обема	5		
		за енергетика		69,4%	от общия им обем;	64,37%	от полезния им обем	↓ - преливане	2		
№	БД	Язовир	Общ обем	Мъртъв/ Санитарен обем	Наличен обем		Наличен полезен обем		Ср. денонощен приток	Ср. денонощен разход	Тенденция
			млн.м ³	млн.м ³	млн.м ³	% от общия обем	млн.м ³	% от полезния обем	м ³ /сек.	м ³ /сек.	
1	БДДР	Искър	655,252	87,200	524,100	79,98%	436,900	76,91%	6,823	6,823	~
2	БДДР	Бели Искър	15,080	1,400	11,049	73,27%	9,649	70,53%	0,181	0,922	↓
3	БДДР	Среченска бара	15,500	1,000	14,758	95,21%	13,758	94,88%	0,139	0,810	↓
4	БДДР	Христо Смирненски	27,700	4,200	22,749	82,13%	18,549	78,93%	0,202	0,347	↓
5	БДДР	Йовковци	92,179	9,000	88,526	96,04%	79,526	95,61%	0,052	1,021	↓
6	БДЧР	Тича	311,800	40,000	241,893	77,58%	201,893	74,28%	0,028	2,864	↓

7	БДЧР	Камчия	233,550	76,000	217,702	93,21%	141,702	89,94%	0,012	3,056	↓
8	БДЧР	Ясна поляна	32,320	7,550	24,521	75,87%	16,971	68,51%	0,012	0,556	↓
9	БДИБР	Асеновец	28,200	2,000	24,860	88,16%	22,860	87,25%	0,069	0,880	↓
10	БДИБР	Боровица	27,300	4,600	25,234	92,43%	20,634	90,90%	1,146	0,440	↑
11	БДЗБР	Студена	25,200	2,400	18,616	73,87%	16,216	71,12%	0,230	0,687	↓
12	БДЗБР	Дяково	35,400	8,000	31,095	87,84%	23,095	84,29%	0,302	0,492	↓
13	БДЗБР	Калин - за рез. водоснабдяване	1,024	0,100	0,878	85,74%	0,778	84,20%	не се получава ежедневна информация приток и разход		↑
14	БДЗБР	Карагьол - за рез. водоснабдяване	2,252	0,200	1,580	70,14%	1,380	67,23%			↓
15	БДДР	Огняново - за рез. водоснабдяване **	31,600	2,500	17,135	54,22%	14,635	50,29%	0,370	0,370	~
16	БДДР	Панчарево	6,465	1,500	5,401	83,54%	3,901	78,57%	4,685	3,546	↓
17	БДДР	Ястребино	62,300	3,900	42,508	68,23%	38,608	66,11%	0,833	1,678	↓
18	БДДР	Кула	20,250	0,700	9,494	46,88%	8,794	44,98%	0,012	0,127	↓
19	БДДР	Рабиша	43,200	2,400	12,614	29,20%	10,214	25,03%	0,012	0,174	↓
20	БДДР	Огоста	506,000	67,000	254,560	50,31%	187,560	42,72%	2,083	9,491	↓
21	БДДР	Сопот	60,908	1,300	40,750	66,90%	39,450	66,18%	0,486	3,380	↓
22	БДДР	Горни Дъбник	130,000	3,000	51,231	39,41%	48,231	37,98%	1,470	2,130	↓
23	БДДР	Бели Лом	25,500	3,200	9,162	35,93%	5,962	26,74%	0,046	0,266	↓
24	БДЧР	Съединение	12,810	1,500	7,982	62,31%	6,482	57,31%	0,116	0,116	~
25	БДЧР	Георги Трайков (Цонево)	330,000	21,000	185,258	56,14%	164,258	53,16%	0,052	3,062	↓
26	БДЧР	Порой	45,200	2,000	5,930	13,12%	3,930	9,10%	0,035	0,024	↑
27	БДЧР	Ахелой	12,350	0,800	4,214	34,12%	3,414	29,56%	0,035	0,486	↓
28	БДИБР	Жребчево	400,000	30,000	264,047	66,01%	234,047	63,26%	2,230	14,508	↓
29	БДИБР	Малко Шарково	45,000	3,900	36,654	81,45%	32,754	79,69%	0,014	0,385	↓
30	БДИБР	Домлян	26,074	0,700	5,979	22,93%	5,279	20,80%	0,000	2,350	↓
31	БДИБР	Пясъчник	206,530	3,400	17,437	8,44%	14,037	6,91%	0,000	5,995	↓
32	БДИБР	Тополница	137,108	20,000	54,990	40,11%	34,990	29,88%	0,729	15,185	↓

33	БДИБР	Тракиец	114,000	24,000	67,321	59,05%	43,321	48,13%	0,001	1,273	↓
34	БДЗБР	Пчелина	54,200	34,200	53,950	99,54%	19,750	98,75%	4,838	4,259	↓
35	БДДР	Александър Стамболийски	205,569	20,000	146,662	71,34%	126,662	68,26%	0,615	11,622	↓
36	БДДР	Кокаляне	не се получава ежедневна информация								
37	БДИБР	Копринка	142,214	5,410	60,233	42,35%	54,823	40,07%	0,864	12,450	↓
	БДИБР	Белмекен-Чаира	149,536	5,179	123,940	82,88%	118,761	82,27%	0,939	4,585	
38	БДИБР	Белмекен	144,036	3,810	121,267	84,19%	117,457	83,76%			↓
39	БДИБР	Чаира	5,500	1,369	2,673	48,60%	1,304	31,57%			↑
	БДИБР	Баташки водосилов път									
	БДИБР	Голям Беглик- Широка поляна	86,091	7,242	68,169	79,18%	60,927	77,27%	1,908	1,862	
40	БДИБР	Голям Беглик	62,111	3,942	51,219	82,46%	47,277	81,28%			↑
41	БДИБР	Широка поляна	23,980	3,300	16,950	70,68%	13,650	66,01%			↓
42	БДИБР	Беглика	1,554	0,242	0,978	62,93%	0,736	56,10%	0,103	0,010	↑
43	БДИБР	Тошков Чарк	1,782	0,276	1,287	72,22%	1,011	67,13%	0,241	0,322	↓
44	БДИБР	Батак	310,298	19,950	234,308	75,51%	214,358	73,83%	1,915	14,877	↓
	БДИБР	Каскада Доспат- Въча									
45	БДЗБР	Доспат	449,249	14,907	359,801	80,09%	344,894	79,41%	0,979	4,534	↓
46	БДИБР	Цанков камък	110,708	31,200	79,981	72,25%	48,781	61,35%	5,565	3,551	↑
47	БДИБР	Въча	226,120	24,520	190,596	84,29%	166,076	82,38%	5,739	5,739	~
48	БДИБР	Кричим	20,256	1,730	19,364	95,60%	17,634	95,19%	5,107	4,609	↑
	БДИБР	Каскада Арда									
49	БДИБР	Кърджали	497,236	107,176	333,056	66,98%	225,880	57,91%	2,023	25,303	↓
50	БДИБР	Студен кладенец	387,772	90,667	220,983	56,99%	130,316	43,86%	23,135	23,135	~
51	БДИБР	Ивайловград	156,702	59,526	65,830	42,01%	6,304	6,49%	21,689	20,451	↑
52	БДИБР	Розов кладенец	20,400	13,268	17,880	87,65%	4,612	64,67%	не се получава ежедневна информация приток и разход		↓

** Данните в таблицата са за състоянието на комплексните и значими язовири по Приложение 1 от Закона за водите са към 8 часа на съответния ден.*

*** С Решение №740 от 15 октомври 2020 г. за осигуряване на дългосрочната стабилност на водоснабдяването на Столична община, Министерски съвет определя „Български ВиК холдинг“ ЕАД, да извърши необходимите действия за осигуряване на възможност за пречистване на питейни води от язовир „Огняново“.*

Към момента не са изпълнени изискванията за вписване на язовира в регистъра съгласно изискванията на Закона за здравето и няма разрешително по реда на закона за водите, поради което не се подават води за питейно-битово водоснабдяване.

Язовир Панчарево:

Съгласно предоставената справка от НС ЕАД язовир „Панчарево“ прелива с 3,1 м³/сек. Постъпващият приток в язовира на 26.08.2021 г. е 4,685 м³/сек. Размерът на дневния разход и прелялото количество се равняват на 3,546 м³/сек. Наличният обем в язовира е 5,4008 млн. м³, което представлява 83,54% от общия му обем.

Язовир Пчелина:

Съгласно предоставената справка от НС ЕАД язовир „Пчелина“ прелива с 4,211 м³/сек. Постъпващият приток в язовира на 26.08.2021 г. е 4,838 м³/сек. Размерът на дневния разход и прелялото количество се равняват на 4,259 м³/сек. Наличният обем в язовира е 53,95 млн. м³, което представлява 99,54% от общия му обем.

На 26.08 и 27.08 в резултат на валежи на много места са възможни краткотрайни повишения на речните нива.

По-значителни повишения се очакват както следва:

- вследствие на оттичане и валежи на 26.08, ще има краткотрайни повишения на речните нива във водосборите на реките Искър, Вит и Осъм. На 27.08 във водосборите на Добруджанските реки;
- от следобедните часове на 26.08 до обедните часове на 27.08 на реките в Черноморския басейн. По-значителни повишения са възможни през нощта срещу 27.08 и в сутрешните часове на 27.08 във водосборите на р. Батовска, Камчия, Фандъклийска и Айтоска;
- от следобедните часове на 26.08 до обедните часове на 27.08 във водосборите на р. Тунджа и притока ѝ р. Мочурица, както в старопланинските и родопските притоци на р. Марица;
- от следобедните часове на 26.08 до сутрешните часове на 27.08 в Западнорелският басейн - в средните и долни части от водосбора на р. Струма и водосборите на р. Места и р. Доспат.

В резултат на интензивни валежи има опасност от възникване на поройни наводнения както следва:

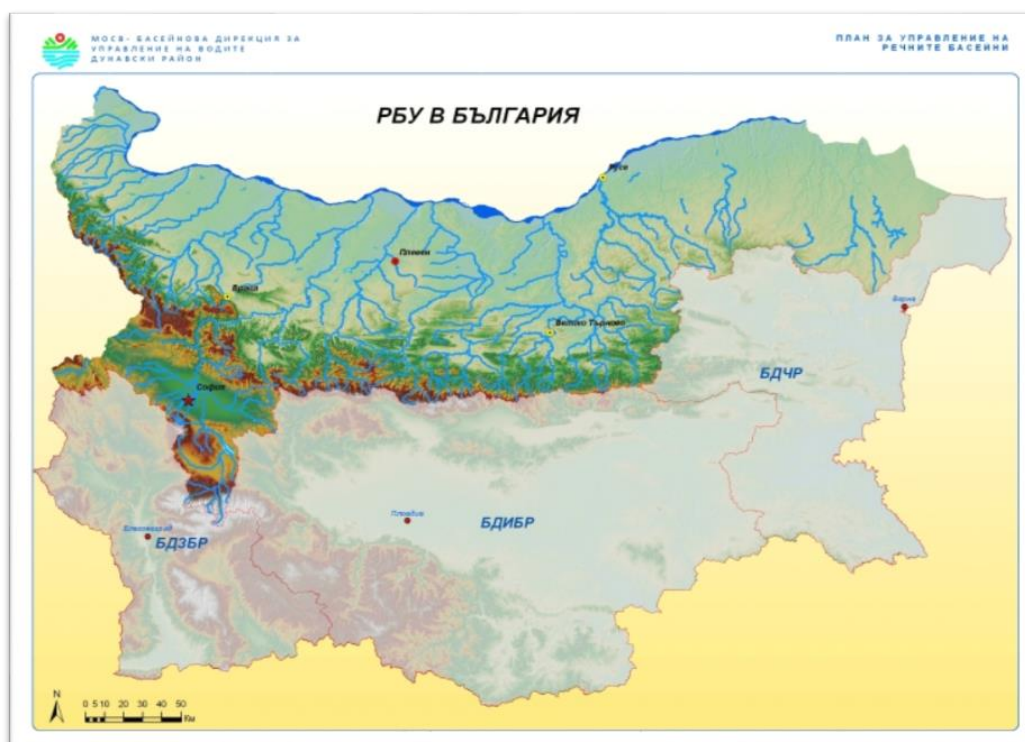
- от следобедните часове на 26.08.2021 г до сутрешните часове на 27.08 - на територията на обл. Добрич (общ. Шабла), обл. Варна (общ. Аврен, общ. Долни чифлик, общ. Дългопол), обл. Бургас (общ. Поморие, общ. Сунгурларе), обл. Сливен (общ. Котел) във водосборите на реките р. Батовска, р. Камчия (р. Елешница, р. Луда Камчия, р. Голяма река, р. Папаздере, р. Балабандере, р. Казандере, р. Потамишка, р. Бяла река, р. Токатдере, по основната река), р. Фандъклийска, р. Двойница (р. Еркешка, по основната река), р. Айтоска (р. Аланско дере).
- от следобедните часове на 26.08.2021 г до сутрешните часове на 27.08 - на територията на обл. Бургас (общ. Руен, общ. Сунгурларе, общ. Карнобат), обл. Ямбол (общ. Стралджа), обл. Сливен (общ. Нова Загора), обл. Стара Загора (общ. Раднево, общ. Чирпан, общ. Гълъбово, общ. Опан), обл. Хасково (общ. Димитровград, общ. Симеоновград, общ. Минерални бани, общ. Димитровград) обл. Пловдив (общ. Родопи, общ. Садово, общ. Първомай), обл. Смолян (общ. Девин, общ. Чепеларе, общ. Смолян, общ. Борино) във водосборите на реките р. Тунджа (р. Мочурица, р. Сигмен, р. Ракли дол), р. Марица (р. Сазлийка, р. Овчарица, р. Акбунар, р. Дундарлия, р. Еледжик, р. Мустакова, р. Омуровска, р. Старата река, р. Мартинска, р. Арпадере, р. Меричлерска, р. Луковица, р. Чепеларска, р. Юговска, р. Сушица, р. Белишка, р. Джурковска, р. Орешница, р. Чукуркьойска, р. Девинска, р. Катранджи, р. Фотенска, р. Гашня, р.

- Петварска, р. Лесковска, р. Широколъшка, р. Читаكدере, р. Чаирдере, р. Тенесдере, р. Триградска, р. Голяма, р. Въча, р. Юручка, р. Мулдавска, р. Черкезица, р. Дормушевска, р. Чинардере, р. Мечка, р. Банска, р. Каялийска, р. Текирска);
- от следобедните часове на 26.08 до сутрешните часове на 27.08 - на територията на обл. Пазарджик (общ. Велинград, общ. Батак), обл. Кюстендил (общ. Дупница), обл. Благоевград (общ. Гоце Делчев, общ. Петрич) във водосборите на реките **р. Доспат** (р. Караджадере, р. Осиковска, р. Жижовска, по основната река), **р. Места** (р. Бистрица, р. Дъбнишка, р. Неврокопска, р. Мътница, по основната река), **р. Пиринска Бистрица** (р. Калиманска река), **р. Петровска**, **р. Струма** (р. Петричка, по основната река).

Анализ на хидрологичната обстановка през изминалото денонощие

Анализът е направен на база измерени водни стоежи и изчислени по временни ключови криви водни количества от оперативни конвенционални и автоматични хидрометрични станции на НИМХ:

Дунавски басейн



През изминалото денонощие нивата на наблюдаваните реки в басейна са останали без съществени изменения или са се повишавали в следствие на валежи. Регистрираните колебания на нивата на река Огоста при с. Кобиляк (от -13 до +18 см) и при с. Бутан (от -17 до +15 см) са в следствие работа на хидротехнически съоръжения, а на р. Искър при гр. Нови Искър (от -45 до +47 см) и при с. Роман (от -15 до +31 см) са в резултат от работата на хидротехнически съоръжения и валежи. Отчетените изменения на речните нива в останалата част от басейна са както следва: за водосбора на р. Нишава от -1 см до +2 см; за водосбора на р. Лом от 0 см до +1 см; за водосбора на р. Огоста от -1 см до +2 см; за водосбора на р. Искър от -10 см до +12 см; за водосбора на р. Вит от -6 см до +11 см; за водосбора на р. Осъм от -8 см до +19 см; за водосбора на р. Янтра от -26 см до +34 см; за водосбора на р. Русенски Лом от -2 см до +1. Водните количества на реките в басейна са под праговете за средни води.

Черноморски басейн



През изминалото денонощие нивата на наблюдаваните реки са останали без съществени изменения. Отчетените изменения на речните нива в басейна са както следва: за водосбора на р. Провадийска от -3 см до +3 см; за водосбора на р. Камчия от -1 см до +4 см; за водосбора на р. Велека от -4 см до +4 см; в

останалата част от басейна речните нива са без изменения. Водните количества на реките в басейна са около праговете за ниски води само р. Камчия при с. Гроздъво е около прага за средни води.

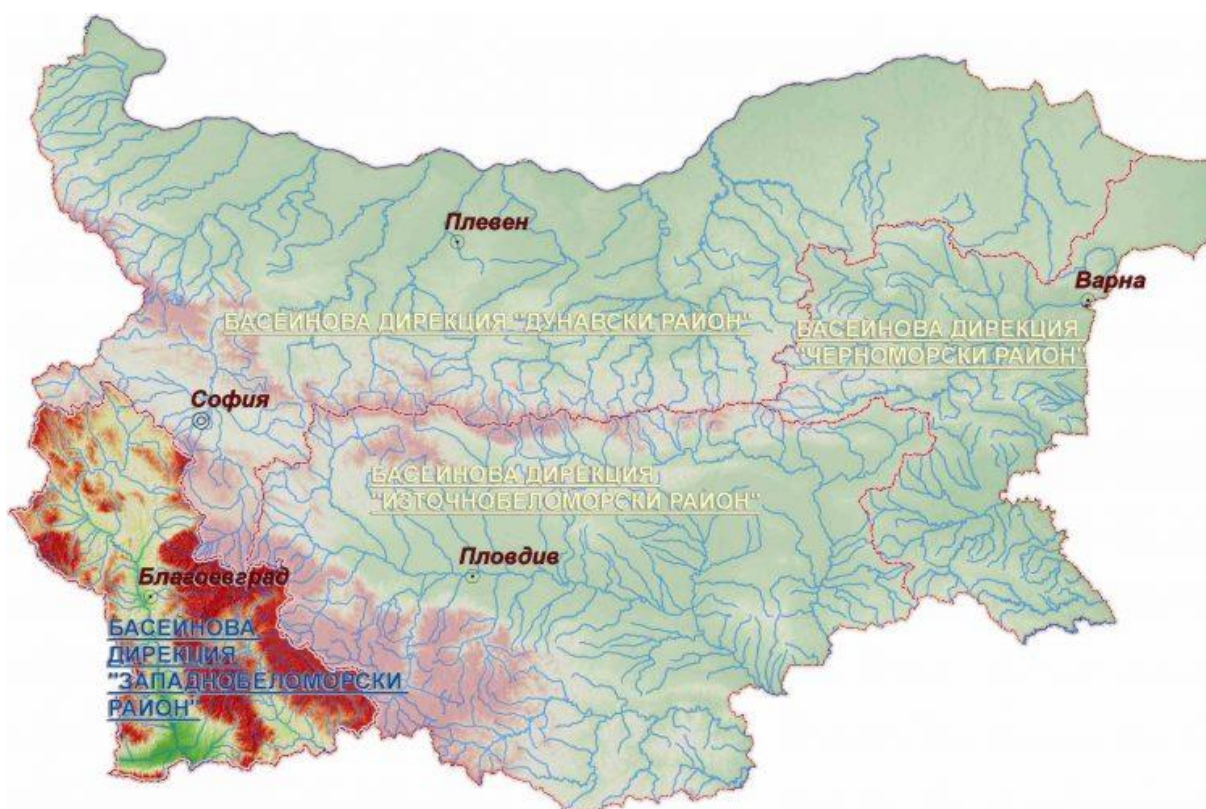
Източнобеломорски басейн



През изминалото денонощие нивата на наблюдаваните реки от басейна са останали без съществени изменения или са се повишавали в следствие на валежи. Регистрираните колебания на нивата на реките Тунджа при с. Баня (от -43 см до +43 см), Марица при гр. Белово (от -47 см до +49 см), Въча при гр. Девин (от -88 см до +89 см), Арда при с. Вехтино (от -13 см до +13 см) и при с. Китница (от -29 см до +46 см) са в резултат от работата на хидротехнически съоръжения и валежи. Отчетените изменения на речните

нива в останалата част от басейна са както следва: за водосбора на р. Тунджа от -11 см до +14 см; за водосбора на р. Марица от -11 см до +16 см; за водосбора на р. Арда от -9 см до +7 см; за водосбора на р. Бяла от -10 см до +9 см. Водните количества на реките в басейна са под праговете за средни води, само водното количество на р. Марица при с. Радуил е около прага за високи води.

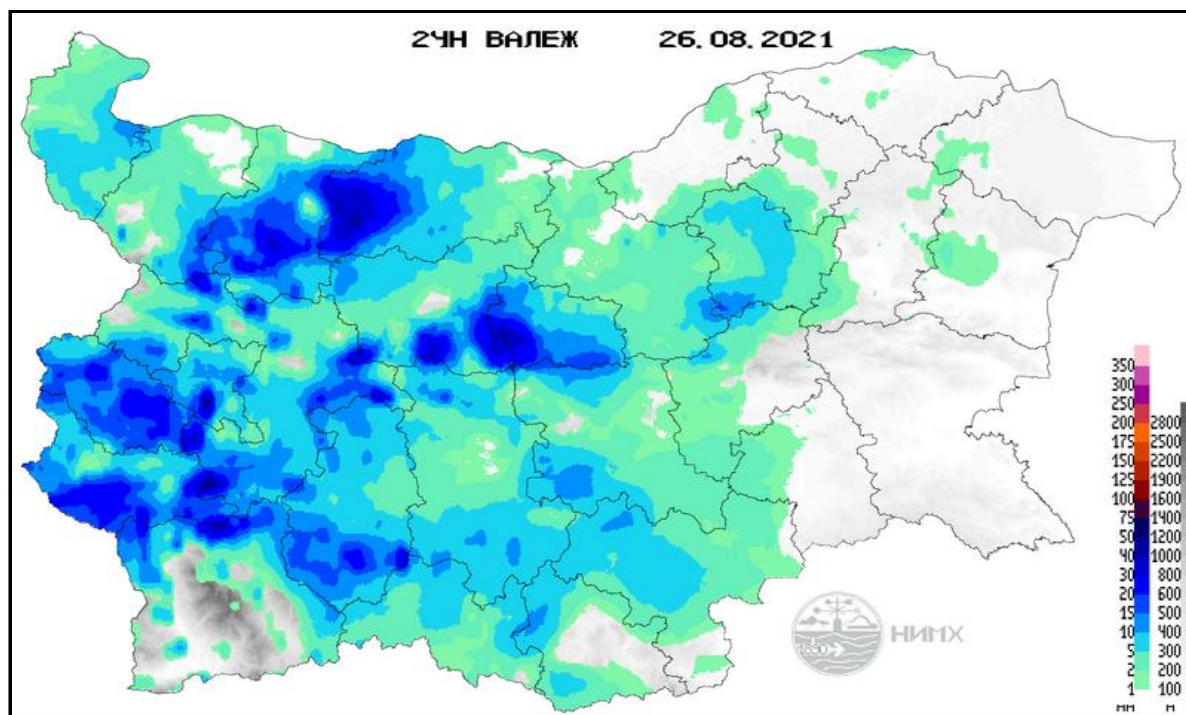
Западнобеломорски басейн



През изминалото денонощие нивата на наблюдаваните реки в басейна са останали без съществени изменения или са се понижавали. Отчетените колебания на речните нива в басейна са както следва: за водосбора на р. Места от -7 см до +5 см; за водосбора на р. Струма от -7 см до +8 см. Водните количества на реките в басейна са около праговете за ниски води, само водното количество на р. Струма при гр. Перник е над прага средни води.

Хидрологична информация

Анализ на денонощната сума на валежа от 7:30 ч. на 25.08.2021 г. до 7:30 ч. на 26.08.2021 г., използващ модел ALADIN и данни от наблюдателната мрежа на НИМХ



На основа на метеорологичната прогноза, обработената хидрологична информация и моделираните водни количества от НИМХ:

Дунавски басейн: Днес (26.08) и през следващите три дни речните нива в голяма част от басейна ще останат без съществени изменения. Вследствие на оттичане и валежи, днес 26.08, ще има краткотрайни повишения на речните нива във водосборите на реките Искър, Вит и Осъм. На 27 и 28.08 речните нива в по-голяма част от басейна ще останат без съществени изменения като вследствие на валежи през първия ден са възможни краткотрайни повишения на речните нива във водосборите на Добруджанските реки. На 29.08 ще има краткотрайни повишения на речните нива във водосборите на реките Искър, Вит, Осъм и Янтра. Водните количества ще бъдат под праговете за внимание.

Моделът за водосбора на р. Огоста прогнозира: Прогнозираните водни количества на 27, 28 и 29.08.2021 г. ще бъдат около и под

средномногогодишните стойности. Днес (26.08) и през следващите три дни речните нива във водосбора ще останат без съществени изменения. В резултат на валежи, в следобедните и вечерни часове на 28.08 и в сутрешните часове на 29.08 са възможни краткотрайни повишения на речните нива в планинските части от водосбора. Водните количества ще бъдат под праговете за внимание.

Моделът за водосбора на р. Искър прогнозира: Прогнозираните водни количества на 27, 28 и 29.08.2021 г. ще бъдат под средномногогодишните стойности. Днес (26.08) в следобедните и вечерни часове, в резултат на валежи, ще има краткотрайни повишения на речните нива във водосборите на: над яз. Панчарево, р. Суходолска, р. Владайска, р. Перловска, р. Слатинска, р. Малък Искър, р. Златна панега и р. Гостиля. На 27.08 речните нива ще бъдат без съществени изменения. В следобедните часове на 28.08 ще има незначителни повишения на речните нива във водосборите на: над яз. Искър, р. Банкенска, р. Владайска, р. Лесновска. На 29.08 в следобедните часове по-значително повишение ще има във водосбора на р. Малък Искър и долното течение на основната река. Водните количества ще бъдат под праговете за внимание.

Моделът за водосбора на р. Янтра прогнозира: Прогнозираните водни количества на 27, 28 и 29.08.2021 г. ще бъдат около и под средномногогодишните стойности. Днес (26.08) и през следващите три дни речните нива в по-голяма част от във водосбора ще останат без съществени изменения. В резултат на валежи в следобедните и вечерни часове на 26.08 и на 27.08 ще има краткотрайни повишения главно в планинските части от водосбора. Водните количества ще бъдат под праговете за внимание.

Моделът за водосбора на р. Русенски Лом прогнозира: Прогнозираните водни количества във водосбора на р. Черни Лом на 27, 28, 29, 30 и 31.08.2021 г. ще бъдат под средномногогодишните стойности. Днес (26.08) и през следващите 4-5 дни речните нива във водосбора ще останат без съществени изменения. В следобедните и вечерни часове на 26.08, както и във вечерните часове на 29.08 в резултат на валежи са възможни незначителни повишения на речните нива във водосбора. Водните количества ще бъдат под прага за внимание.

Черноморски басейн: От следобедните часове днес (26.08) до обедните часове на 27.08 в резултат на валежи ще има краткотрайни повишения на речните нива в басейна. По-значителни повишения са възможни през нощта срещу 27.08 и в сутрешните часове на 27.08 във водосборите на р. Батовска, Камчия, Фандъклийска и Айтоска. На 28.08 и на 29.08 речните нива ще се понижават или ще останат без съществени изменения.

В резултат на интензивни валежи има опасност от възникване на поройни наводнения както следва:

-от следобедните часове на 26.08.2021 г. до сутрешните часове на 27.08.2021 г. - на територията на обл. Добрич (общ. Шабла), обл. Варна (общ. Аврен, общ. Долни чифлик, общ. Дългопол), обл. Бургас (общ. Поморие, общ.

Сунгурларе), обл. Сливен (общ. Котел) във водосборите на реките р. Батовска, р. Камчия (р. Елешница, р. Луда Камчия, р. Голяма река, р. Папаздере, р. Балабандере, р. Казандере, р. Потамишка, р. Бяла река, р. Токатдере, по основната река), р. Фандъклийска, р. Двойница (р. Еркешка, по основната река), р. Айтоска (р. Аланско дере)

Моделът за водосбора на р. Айтоска прогнозира: Прогнозираните водни количества на 27, 28 и 29.08.2021 г. ще бъдат около и под средномногогодишните стойности. Днес (26.08) и през следващите три дни речните нива във водосбора ще останат без съществени изменения. В следобедните и вечерни часове на 26.08 и на 27.08, в резултат на валежи, ще има краткотрайни повишения на речните нива във водосбора. Водните количества ще бъдат под праговете за внимание.

Моделът за водосбора на р. Факийска прогнозира: Прогнозираните водни количества на 27, 28, 29, 30 и 31.08.2021 г. ще бъдат под средномногогодишните стойности. Днес (26.08) и през следващите 4-5 дни речните нива във водосбора ще останат без съществени изменения. В резултат на валежи на през нощта срещу 27.08 и на 27.08 са възможни краткотрайни повишения на речните нива във водосбора. Водните количества ще бъдат под праговете за внимание.

Източнобеломорски басейн: От следобедните часове днес (26.08) до обедните часове на 27.08 в резултат на валежи ще има краткотрайни повишения на речните нива във водосборите на р. Тунджа и притока ѝ р. Мочурица, и в старопланинските и родопските притоци на р. Марица. На 28.08 речните нива ще се понижават или ще останат без съществени изменения, като в резултат на оттичане ще има незначителни повишения на речните нива в долното течение на р. Марица и р. Тунджа. На 29.08 речните нива в по-голяма част от басейна ще останат без съществени изменения, като краткотрайни повишения вследствие на валежи са възможни във водосбора на р. Тунджа.

В резултат на интензивни валежи има опасност от възникване на поройни наводнения както следва:

-от следобедните часове на 26.08.2021 г. до сутрешните часове на 27.08.2021 г. - на територията на обл. Бургас (общ. Руен, общ. Сунгурларе, общ. Карнобат), обл. Ямбол (общ. Стралджа), обл. Сливен (общ. Нова Загора), обл. Стара Загора (общ. Раднево, общ. Чирпан, общ. Гълъбово, общ. Опан), обл. Хасково (общ. Димитровград, общ. Симеоновград, общ. Минерални бани, общ. Димитровград) обл. Пловдив (общ. Родопи, общ. Садово, общ. Първомай), обл. Смолян (общ. Девин, общ. Чепеларе, общ. Смолян, общ. Борино) във водосборите на реките р. Тунджа (р. Мочурица, р. Сигмен, р. Ракли дол), р. Марица (р. Сазлийка, р. Овчарица, р. Акбунар, р. Дундарлия, р. Еледжик, р. Мустакова, р. Омуровска, р. Старата река, р. Мартинска, р. Арпадере, р. Меричлерска, р. Луковица, р. Чепеларска, р. Юговска, р. Сушица, р. Белишка, р. Джурковска, р. Орешница, р. Чукуркьойска, р. Девинска, р. Катранджи, р. Фотенска, р. Гашня, р. Петварска, р. Лесковска, р. Широколъшка, р. Читақдере, р. Чаирдере, р. Тенесдере, р. Триградска, р. Голяма, р. Въча, р. Юручка, р. Мулдавска, р.

Черкезица, р. Дормушевска, р. Чинардере, р. Мечка, р. Банска, р. Каялийска, р. Текирска).

Системата за ранно предупреждение за водосборите на реките Марица и Тунджа на НИМХ прогнозира:

- Водните нива ще бъдат под праговете за внимание.

<u>Прагове за предупреждение</u>			
Нива на тревога:	Жълто - Внимание	Оранжево - Предупреждение	Червено - Тревога

Системата за ранно предупреждение за водосбора на река Арда на НИМХ прогнозира:

- Водните количества ще бъдат под праговете за внимание.

<u>Прагове за предупреждение</u>			
Нива на тревога:	Жълто - Внимание	Оранжево - Предупреждение	Червено - Тревога

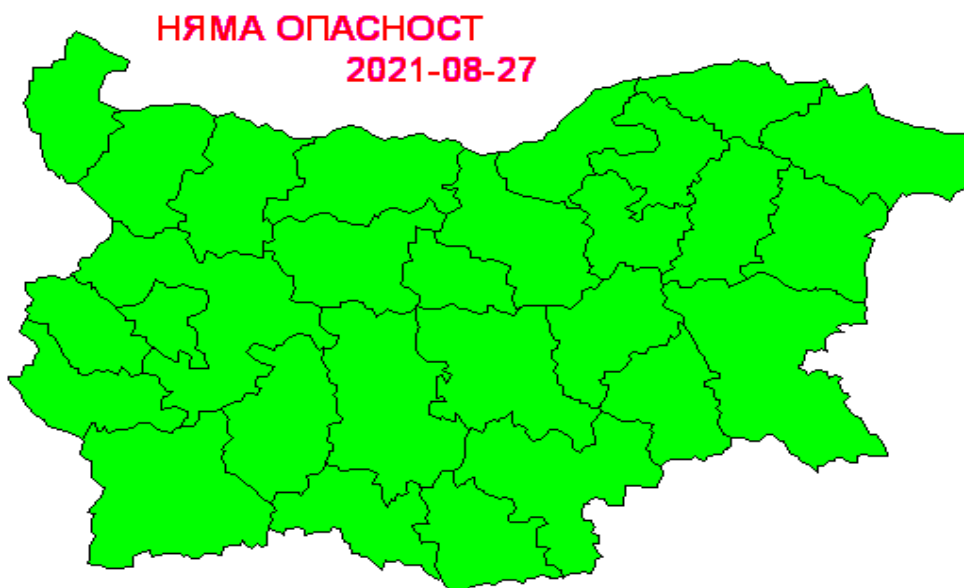
Западнобеломорски басейн: От следобедните часове днес (26.08) до сутрешните часове на 27.08 в резултат на валежи ще има краткотрайни повишения на речните нива в басейна - в средните и долни части от водосбора на р. Струма и водосборите на р. Места и р. Доспат. На 28.08 и 29.08 речните нива ще се понижават или ще останат без съществени изменения.

В резултат на интензивни валежи има опасност от възникване на поройни наводнения както следва:

- във вечерните часове на 26.08.2021 г. и през нощта срещу 27.08.2021 г. - на територията на обл. Пазарджик (общ. Велинград, общ. Батак), обл. Кюстендил (общ. Дупница), обл. Благоевград (общ. Гоце Делчев, общ. Петрич) във водосборите на реките **р. Доспат** (р. Караджадере, р. Осиковска, р. Жижовска, по основната река), **р. Места** (р. Бистрица, р. Дъбнишка, р. Неврокопска, р. Мътница, по основната река), **р. Пиринска Бистрица** (р. Калиманска река), **р. Петровска**, **р. Струма** (р. Петричка, по основната река).

В направените прогнози не се отчита работата и ретензионната способност на хидротехническите съоръжения.

За 27 август 2021 г. в страната не се очакват опасни метеорологични явления.



Подробна информация за предупрежденията и опасните метеорологични явления по области може да бъде получена от интерактивната карта на адрес: <http://weather.bg/0index.php?koiFail=RM01opasni1&nd=0&lng=0>