



Министерство на
околната среда и водите

**Ежедневен
бюлетин за
състоянието на
водите**

26 АВГУСТ 2022

**Комплексни и
значими
язовири**

Речни нива

Информация за наличните обеми в комплексните и значими язовири, които се следят в МОСВ:

Съгласно приложение №1 към чл. 13, ал. 1, т. 1 от Закона за водите, комплексните и значими язовири са 52 броя.

Сумата от наличните в тях завирени обеми към 26.08.2022 г. е 4334.0 млн. м³, представлява 65.7 % от сумата от общите им обеми, колкото е било отношението на завирените им обеми спрямо сумата на общите им обеми към 25.08.2022 г.

Според основното им предназначение наличните в тях завирени обеми са както следва:

- питейно-битово водоснабдяване - 83.7 % от общия им обем;
- за резервно питейно-битово водоснабдяване - 60.5 % от общия им обем;
- напояване - 46.2 % от общия им обем;
- енергетика - 71.5 % от общия им обем.

Налични завирени обеми в язовири по приложение 1 на ЗВ с трансгранично влияние:

1. за Каскада „Арда“:

Язовир „Кърджали“ - 377.841 млн. м³, което е 75.99 % от общия му обем;

Язовир „Студен кладенец“ - 259.179 млн. м³, което е 66.84 % от общия му обем;

Язовир „Ивайловград“ - 141.817 млн. м³, което е 90.50 % от общия му обем;

2. за Каскада „Горна Тунджа“:

Язовир „Копринка“ - 38.764 млн. м³, което е 27.26 % от общия му обем;

Язовир „Жребчево“ - 175.396 млн. м³, което е 43.85 % от общия му обем

БЮЛЕТИН №627 от 26.08.2022 г. към 8 часа

ОБОБЩЕНИ ДАННИ ЗА СЪСТОЯНИЕТО НА ВОДИТЕ В КОМПЛЕКСНИТЕ И ЗНАЧИМИ ЯЗОВИРИ

Сумата от наличните завирени обеми към комплексните и значими язовири е			4334,0	млн.куб.м.	представлява		65,7%		Тенденция	в бр. язовири	
Според основното предназначение на язовирите наличните в тях завирени обеми:			за питейно-битово водоснабдяване		83,7%	от общия им обем;	80,59%	от полезния им обем	↑ - повишаване на обема	14	
			за резервно - ПБВ		60,5%	от общия им обем;	57,07%	от полезния им обем	↓ -понижаване на обема	31	
			за напояване		46,2%	от общия им обем;	40,22%	от полезния им обем	~ - задържане на обема	4	
			за енергетика		71,5%	от общия им обем;	66,97%	от полезния им обем	∩ -преливане	2	
№	БД	Язовир	Общ обем	Мъртъв/ Санитарен обем	Наличен обем		Наличен полезен обем		Ср. денонощен приток	Ср. денонощен разход	Тенденция
			млн.м ³	млн.м ³	млн.м ³	% от общия обем	млн.м ³	% от полезния обем	м ³ /сек.	м ³ /сек.	
1	БДДР	Искър	655,252	87,200	548,493	83,71%	461,293	81,21%	11,338	5,003	↑
2	БДДР	Бели Искър	15,080	1,400	10,978	72,80%	9,578	70,01%	2,087	1,346	↑
3	БДДР	Среченска бара	15,500	1,000	15,220	98,19%	14,220	98,07%	1,030	0,683	↑
4	БДДР	Христо Смирненски	27,700	4,200	20,545	74,17%	16,345	69,56%	0,180	0,313	↓
5	БДДР	Йовковци	92,179	9,000	86,231	93,55%	77,231	92,85%	0,073	0,707	↓
6	БДЧР	Тича	311,800	40,000	244,570	78,44%	204,570	75,26%	0,084	3,122	↓
7	БДЧР	Камчия	233,550	76,000	212,274	90,89%	136,274	86,50%	0,015	3,198	↓
8	БДЧР	Ясна поляна	32,320	7,550	20,742	64,18%	13,192	53,26%	0,012	0,556	↓

9	БДИБР	Асеновец	28,200	2,000	19,664	69,73%	17,664	67,42%	0,069	0,718	↓
10	БДИБР	Боровица	27,300	4,600	25,791	94,47%	21,191	93,35%	1,571	0,390	↑
11	БДЗБР	Студена	25,200	2,400	22,641	89,85%	20,241	88,78%	0,369	0,716	↓
12	БДЗБР	Дяково	35,400	8,000	28,503	80,52%	20,503	74,83%	0,349	0,349	~
13	БДЗБР	Калин - за рез.водоснабдяване	1,024	0,100	0,801	78,25%	0,701	75,89%	не се получава ежедневна информация приток и разход		↑
14	БДЗБР	Карагьол - за рез.водоснабдяване	2,252	0,200	1,708	75,85%	1,508	73,50%			↓
15	БДДР	Огняново - за рез.водоснабдяване **	31,600	2,500	18,595	58,84%	16,095	55,31%	0,345	0,335	↑
16	БДДР	Панчарево	6,465	1,500	5,380	83,22%	3,880	78,16%	3,205	3,520	↓
17	БДДР	Ястребино	62,300	3,900	38,424	61,68%	34,524	59,12%	0,162	1,852	↓
18	БДДР	Кула	20,250	0,700	8,136	40,18%	7,436	38,04%	0,093	0,150	↓
19	БДДР	Рабиша	43,200	2,400	12,740	29,49%	10,340	25,34%	0,000	0,046	↓
20	БДДР	Огоста	506,000	67,000	246,790	48,77%	179,790	40,95%	2,488	6,424	↓
21	БДДР	Сопот	60,908	1,300	37,775	62,02%	36,475	61,19%	1,076	3,102	↓
22	БДДР	Горни Дъбник	130,000	3,000	50,428	38,79%	47,428	37,34%	0,313	0,984	↓
23	БДДР	Бели Лом	25,500	3,200	8,801	34,51%	5,601	25,12%	0,116	0,116	~
24	БДЧР	Съединение	12,810	1,500	8,392	65,51%	6,892	60,94%	0,012	0,116	↓
25	БДЧР	Георги Трайков (Цонево)	330,000	21,000	195,402	59,21%	174,402	56,44%	1,186	2,691	↓
26	БДЧР	Порой	45,200	2,000	4,857	10,75%	2,857	6,61%	0,012	0,000	↑
27	БДЧР	Ахелой	12,350	0,800	2,940	23,81%	2,140	18,53%	0,012	0,035	↓
28	БДИБР	Жребчево	400,000	30,000	175,396	43,85%	145,396	39,30%	6,734	14,373	↓
29	БДИБР	Малко Шарково	45,000	3,900	34,285	76,19%	30,385	73,93%	0,116	0,116	~
30	БДИБР	Домлян	26,074	0,700	8,659	33,21%	7,959	31,37%	0,080	4,422	↓
31	БДИБР	Пясъчник	206,530	3,400	28,622	13,86%	25,222	12,42%	0,000	0,972	↓
32	БДИБР	Тополница	137,108	20,000	44,911	32,76%	24,911	21,27%	1,100	10,104	↓
33	БДИБР	Тракиец	114,000	24,000	68,478	60,07%	44,478	49,42%	0,012	1,053	↓
34	БДЗБР	Пчелина	54,200	34,200	53,900	99,45%	19,700	98,50%	3,438	3,438	↓
35	БДДР	Александър Стамболийски	205,569	20,000	121,281	59,00%	101,281	54,58%	4,271	2,477	↑
36	БДДР	Кокаляне	не се получава ежедневна информация								
37	БДИБР	Копринка	142,214	5,410	38,764	27,26%	33,354	24,38%	1,322	15,799	↓

	БДИБР	Белмекен-Чаира	149,536	5,179	123,763	82,76%	118,584	82,15%	2,174	5,238	
38	БДИБР	Белмекен	144,036	3,810	121,020	84,02%	117,210	83,59%			↓
39	БДИБР	Чаира	5,500	1,369	2,743	49,87%	1,374	33,26%			↓
	БДИБР	Баташки водносиллов път									
	БДИБР	Голям Беглик-Широка поляна	86,091	7,242	63,182	73,39%	55,940	70,95%	3,005	2,487	
40	БДИБР	Голям Беглик	62,111	3,942	47,347	76,23%	43,405	74,62%			↑
41	БДИБР	Широка поляна	23,980	3,300	15,835	66,03%	12,535	60,61%			↓
42	БДИБР	Беглика	1,554	0,242	0,983	63,23%	0,741	56,45%	0,422	0,479	↓
43	БДИБР	Тошков Чарк	1,782	0,276	0,424	23,81%	0,148	9,84%	0,464	0,315	↑
44	БДИБР	Батак	310,298	19,950	192,241	61,95%	172,291	59,34%	7,532	13,918	↓
	БДИБР	Каскада Доспат-Въча									
45	БДЗБР	Доспат	449,249	14,907	365,739	81,41%	350,832	80,77%	2,260	1,075	↑
46	БДИБР	Цанков камък	110,708	31,200	94,611	85,46%	63,411	79,75%	9,325	11,683	↓
47	БДИБР	Въча	226,120	24,520	166,290	73,54%	141,770	70,32%	13,569	13,083	↑
48	БДИБР	Кричим	20,256	1,730	19,537	96,45%	17,807	96,12%	12,530	15,537	↓
	БДИБР	Каскада Арда									
49	БДИБР	Кърджали	497,236	107,176	377,841	75,99%	270,665	69,39%	13,848	1,110	↑
50	БДИБР	Студен кладенец	387,772	90,667	259,179	66,84%	168,512	56,72%	10,220	2,503	↑
51	БДИБР	Ивайловград	156,702	59,526	141,817	90,50%	82,291	84,68%	8,273	19,905	↓
52	БДИБР	Розов кладенец	20,400	13,268	18,924	92,76%	5,656	79,30%	не се получава ежедневна информация приток и разход		~

* Данните в таблицата са за състоянието на комплексните и значими язовири по Приложение 1 от Закона за водите към 8 часа на съответния ден.

** С Решение №740 от 15 октомври 2020 г. за осигуряване на дългосрочната стабилност на водоснабдяването на Столична община, Министерски съвет определя „Български ВиК холдинг“ ЕАД, да извърши необходимите действия за осигуряване на възможност за пречистване на питейни води от язовир „Огняново“.

Към момента не са изпълнени изискванията за вписване на язовира в регистъра съгласно изискванията на Закона за здравето и няма разрешително по реда на закона за водите, поради което не се подават води за питейнобитово водоснабдяване.

Язовир Панчарево:

Съгласно предоставената справка от НС ЕАД язовир „Панчарево“ прелива с 3,15 м³/ сек. Постъпващият приток в язовира на 26.08.2022 г. е 3,205 м³/ сек. Размерът на дневния разход и прелялото количество се равняват на 3,52 м³/ сек. Наличният обем в язовира е 5,3804 млн. м³, което представлява 83,22% от общия му обем.

Язовир Пчелина:

Съгласно предоставената справка от НС ЕАД язовир „Пчелина“ прелива с 3,388 м³/ сек. Постъпващият приток в язовира на 26.08.2022 г. е 3,438 м³/ сек. Размерът на дневния разход и прелялото количество се равняват на 3,438 м³/ сек. Наличният обем в язовира е 53,9 млн. м³, което представлява 99,45% от общия му обем.

По данни и прогнози на НИМХ

На 26.08 и през следващите два почивни дни речните нива в по-голямата част ще останат без съществени изменения или ще се понижават. В резултат на валежи на места се очакват краткотрайни повишения на речните нива, по-значителни от които както следва:

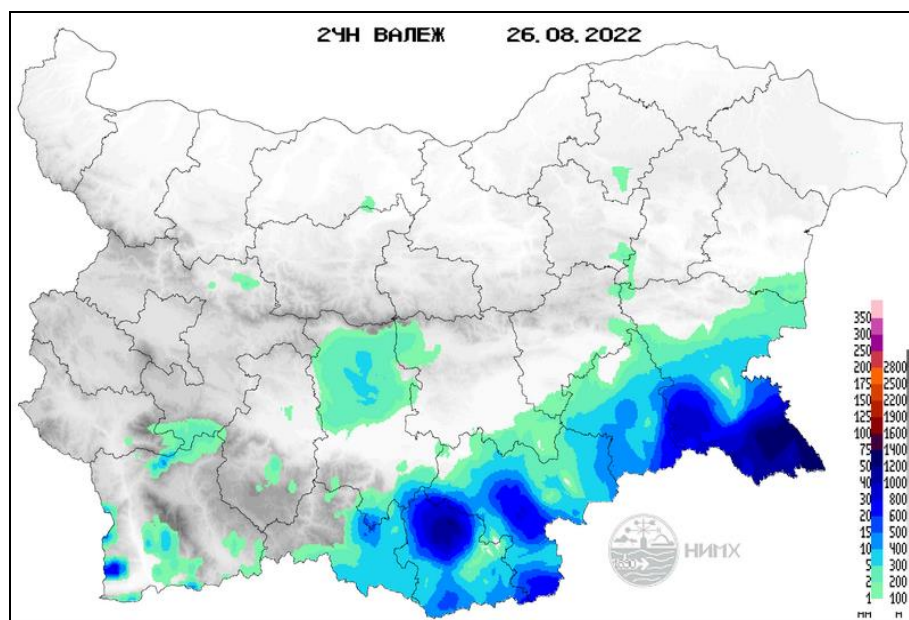
- на 26.08 ще има значителни повишения на нивата на южните черноморски реки. На 27.08 са вероятни краткотрайни, несъществени повишения на речните нива - главно във водосборите на реките северно от водосбора на р. Камчия вкл.;

- на 26.08 във водосборите на р. Бяла река и р. Арда се очакват значителни повишения на речните нива. През следващите два дни се очакват краткотрайни повишения на речните нива - главно в родопските притоци на р. Марица и в горните части от водосбора на р. Арда;

- на 27 и 28.08 са вероятни краткотрайни, несъществени повишения на речните нива на отделни места в Западнобеломорски басейн.

Водните количества ще бъдат под праговете за внимание.

МЕТЕОРОЛОГИЧЕН БЮЛЕТИН



Анализ на денонощната сума на валежа от 07:30 ч. на 25.08.2022 г. до 07:30 ч. на 26.08.2022 г., използващ модел ALADIN и данни от наблюдателната мрежа на НИМХ.

Метеорологична прогноза за 27 август 2022 г.

През нощта в повечето райони валежите ще спрат и облачността ще се разкъса. Утре над страната ще преобладава слънчево време с временни увеличения на облачността, по-значителни над източните и планинските райони, но само на отделни места ще превали краткотраен дъжд. Североизточният вятър ще отслабне, в западните райони и ще стихне. Максималните температури ще бъдат между 29° и 34°, в София около 29°.

Над Черноморието постепенно през деня облачността ще намалее и ще се установи предимно слънчево време. Ще продължи да духа североизточен вятър, но вече слаб. Максимални температури: 29°-30°. Температурата на морската вода е 26°. Вълнението на морето ще е 2 бала.

Над планините ще преобладава слънчево време с временни увеличения на облачността и на места ще превали краткотрайно. Ще духа слаб до умерен север-североизточен вятър. Максимална температура на височина 1200 метра около 24°, на 2000 метра - около 16°.

Прогноза за времето от 28 август до 2 септември 2022 г.

В неделя ще преобладава слънчево време. Изолирани краткотрайни превалявания са възможни главно в планините на Югозападна България. Вятърът ще е за кратко с южна компонента, предимно слаб. Температурите бавно ще продължат да се повишават и максималните в по-голямата част от страната ще са между 30° и 35°. През първата половина от следващата седмица отново ще има условия за следобедни краткотрайни валежи и гръмотевици: в понеделник и вторник на места, главно в планинските райони в западната половина от страната, в сряда на много места в Западна и Централна България. Повишава се и вероятността за локални значителни количества. В четвъртък и петък ще има повече слънчеви часове, а преваляванията и гръмотевиците ще са на по-малко места в страната, но вече и на изток. Още в понеделник в Дунавската равнина, а през следващите дни в по-голямата част от страната, вятърът ще се ориентира от северозапад, отначало ще е слаб, във вторник и сряда - до умерен, температурите временно ще се понижат.

ПРОГНОЗА ЗА ОЧАКВАНИ КОЛИЧЕСТВА ВАЛЕЖИ

За 26 и 27 август 2022 г.: Днес на места в Югоизточна България се очакват значителни валежи до 35 mm, а в останалите райони от Южна България между 1 и 10 mm.

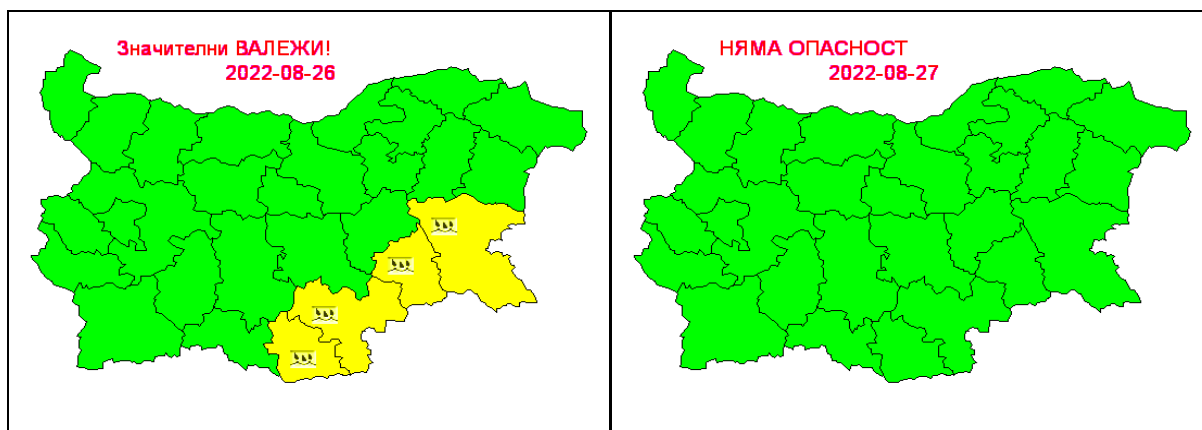
През нощта все още на места ще има превалявания до 1-5 mm. Утре в по-голямата част от страната ще е без валежи. Краткотраен дъжд ще превали само на отделни места в източните и планинските райони до 1-5 mm.

За 28 и 29 август 2022 г.: В неделя са възможни само изолирани краткотрайни превалявания, главно в планините в Югозападна България. Количества 1-5 mm. В понеделник отново на повече места в Западна България, главно в планинските райони там, и в Централна Стара планина, ще има следобедни краткотрайни валежи. Количества: 5-15 mm, локални извалявания до 25-30 mm.

ПРОГНОЗА ЗА ОПАСНИ И ОСОБЕНО ОПАСНИ МЕТЕОРОЛОГИЧНИ ЯВЛЕНИЯ

На 26 август 2022 г. в 4 области от Югоизточна България е в сила предупреждение от първа степен (жълт код) за значителни валежи.


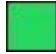


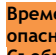
На 27 август 2022 г. не се очакват опасни метеорологични явления.



Карта на опасните явления за 25.08.2022 г. Карта на опасните явления за 26.08.2022 г.

Подробна информация за предупрежденията и опасните метеорологични явления по области и общини може да бъде получена от интерактивните карта на адреси:
<http://weather.bg/0index.php?koiFail=RM01opasni1&nd=0&lng=0>
<http://weather.bg/obshtini/indexS.php>

Легенда:

	Бяло: Липсваща, недостатъчна, стара или съмнителна информация.
	Зелено: Няма опасни явления.
	Жълто: Времето може да бъде потенциално опасно. Явленията, които са прогнозирани, не са необичайни, но изискват внимание, ако възнамерявате да вършите работа на открито. Следете прогнозите за времето и не поемайте излишен риск.
	Оранжево: Времето е опасно. Прогнозирани са по-рядко случващи се метеорологични явления. Възможни са материални щети и има опасност от наранявания. Бъдете много внимателни и се информирайте подробно и често за метеорологичната обстановка. Съобразявайте се с неизбежните рискове и следвайте всички съвети на компетентните органи.
	Червено: Времето е много опасно. Прогнозирани са изключително интензивни опасни метеорологични явления. Възможни са големи материални щети и нещастни случаи, може да възникне и опасност за живота. Следвайте нарежданията и всички съвети на компетентните органи и бъдете готови да извършвате мерки.

ХИДРОЛОГИЧЕН БЮЛЕТИН

Анализ на хидрологичната обстановка през изминалото денонощие

Анализът е направен на база измерени водни стоежи и изчислени по временни ключови криви водни количества от оперативни автоматични и конвенционални хидрометрични станции на НИМХ:

Дунавски басейн: През изминалото денонощие нивата на наблюдаваните реки са се понижавали или са останали без съществени изменения. Отчетените изменения на речните нива в басейна са както следва: за водосбора на р. Нишава от -3 см до +1 см; за водосбора на р. Лом от -4 см до +1 см; за водосбора на р. Огоста с до ± 6 см; за водосбора на р. Искър от -15 см до +13 см; за водосбора на р. Вит от -14 см до +4 см; за водосбора на р. Осъм от -34 см до +3 см; за водосбора на р. Янтра от -6 см до +3 см; за водосбора на р. Русенски Лом без изменения. Водните количества на реките в басейна са под праговете за средни води и около праговете за ниски води, само водното количество на р. Мусаленска Бистрица при лет. Боровец е около прага за високи води.

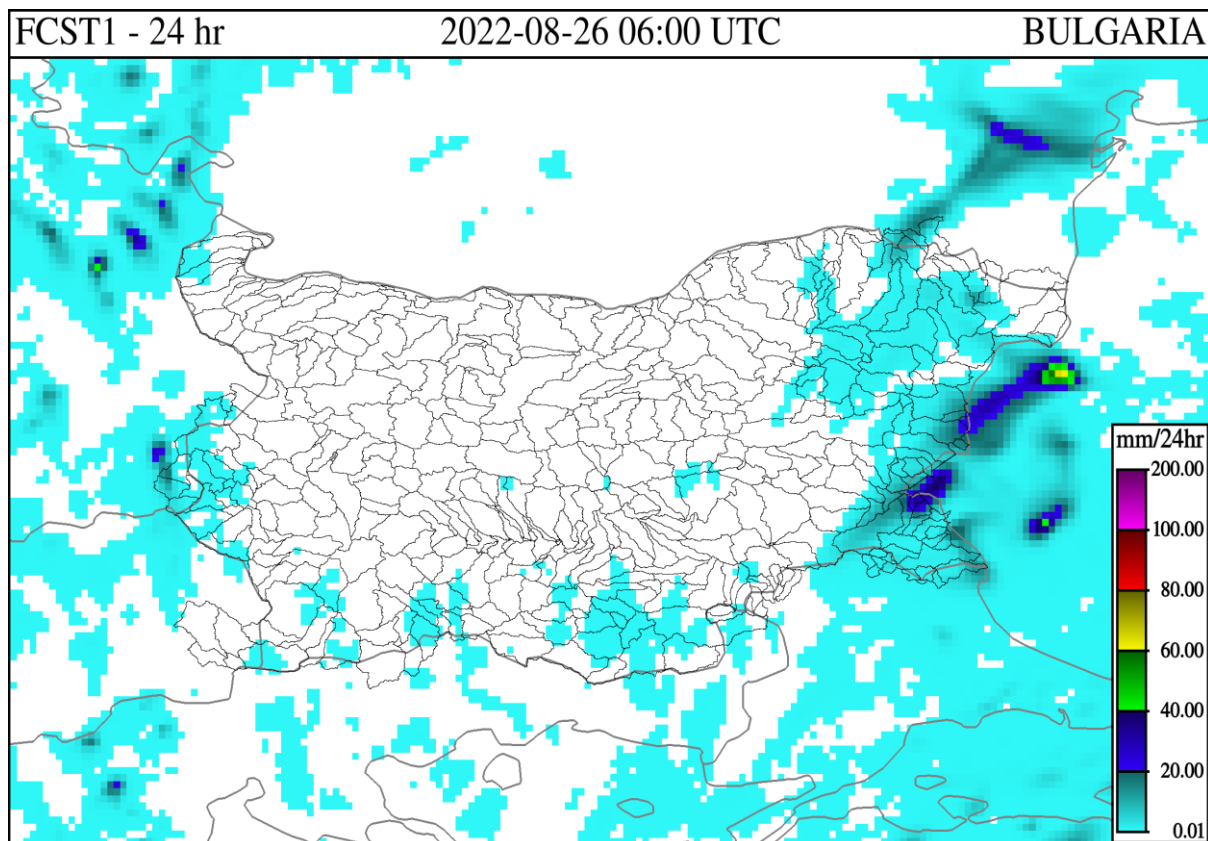
Черноморски басейн: През изминалото денонощие нивата на наблюдаваните реки в басейна са останали без съществени изменения. Отчетените колебания на речните нива са както следва: за водосбора на р. Провадийска от -3 см до +5 см; за водосбора на р. Камчия от -3 см до +4 см; за водосбора на р. Айтоска с до ± 1 см, за водосбора на р. Факийска - без изменения; за водосбора на р. Ропотамо от -2 см до +7 см; за водосбора на р. Велека от -4 см до +13 см. Водните количества на реките в басейна са под праговете за средни води и около праговете за ниски води.

Източнобеломорски басейн: През изминалото денонощие нивата на наблюдаваните реки са се понижавали или са останали без съществени изменения. Регистрираните колебания на нивата на реките Тъжа при ВЕЦ Тъжа (-31/+26 см), Тунджа при гр. Баня (± 44 см) и Марица при гр. Белово (-57/+54 см) и Пазарджик (-12/+24 см) са в резултат от работа на хидротехнически съоръжения. Отчетените изменения на речните нива в останалата част от басейна са както следва: за водосбора на р. Тунджа с до ± 4 см; за водосбора на р. Марица от -30 см до +13 см; за водосбора на р. Арда от -5 см до +14 см. Водните количества на по-голяма част от реките в басейна са около и над праговете за средни води. Водните количества в горното течение на р. Марица са около праговете за високи води.

Западнобеломорски басейн: През изминалото денонощие нивата на наблюдаваните реки са се понижавали или са останали без съществени изменения. Отчетените колебания на речните нива в басейна са както следва: за водосбора на р. Места от -13 см до +12 см; за водосбора на р. Струма от -9 см до +7 см. Водните количества на реките в басейна са под праговете за средни води и около праговете за ниски води.

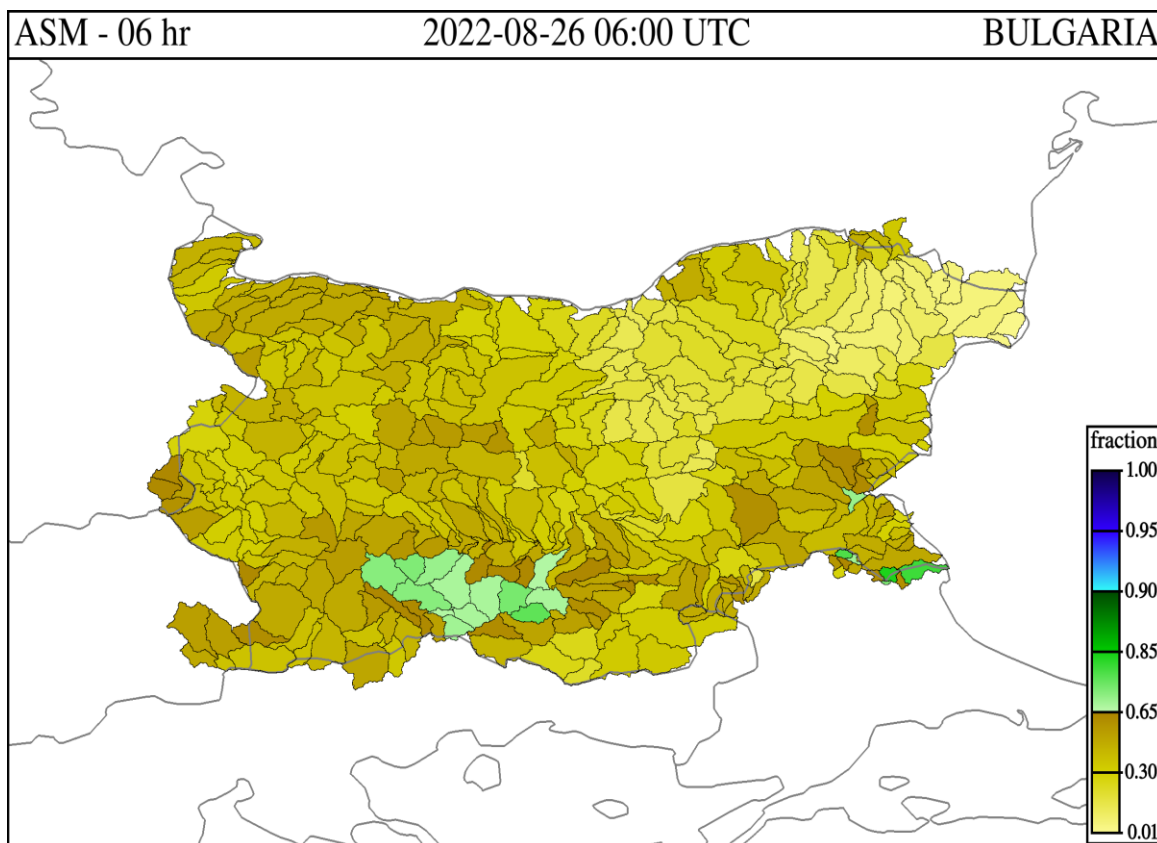
**ДОПЪЛНИТЕЛНА ПРОГНОЗНА МЕТЕОРОЛОГИЧНА ИНФОРМАЦИЯ,
ИЗПОЛЗВАНА ПРИ ИЗГОТВЯНЕ НА ХИДРОЛОГИЧНАТА ПРОГНОЗА**

- 24 h прогноза за валежите от модела ALADIN за района на Черно море и Близкия Изток от 09:00 ч. местно време на 26.08.2022 г. до 09:00 ч. местно време на 27.08.2022 г.



- **Влажност на почвата:**

- На картата по-долу е представено пространственото разпределение на **средната почвена влага** - насищане с вода на повърхностния (до 30 cm) почвен слой с използване на резултати от модела Sacramento Soil Moisture Accounting Model.



Хидрологична прогноза

На основа на метеорологичната прогноза, обработената хидрологична информация и моделираните водни количества от НИМХ:

Дунавски басейн: Днес (26.08) и през следващите 2 дни нивата на наблюдаваните реки ще се понижават или ще останат без съществени изменения. На 29.08 в резултат на валежи се очакват краткотрайни повишения на речните нива в централната и западната части от басейна. Водните количества ще бъдат под праговете за внимание.

Поради технически причини няма прогнозни водни количества от моделите за водосборите на реките Огоста и Янтра.

Моделът за водосбора на р. Искър прогнозира: Прогнозираните водни количества на 27, 28 и 29.08.2022 ще са около и над средната многогодишна стойност. Днес (26.08) и през следващите два дни речните нива ще останат без съществени изменения. В следобедните и вечерни часове на 29.08, в резултат на валежи, ще има повишения на речните нива. По-съществени ще са повишенията във водосборите: над яз. Искър и р. Батулийска. Водните количества ще бъдат под прага за внимание.

Моделът за водосбора на р. Русенски Лом прогнозира: Прогнозираните водни количества във водосбора на р. Черни Лом на 27, 28, 29, 30 и 31.08.2022 г. ще бъдат под средномногогодишните стойности. Днес (26.08) и през следващите 4-5 дни речните нива във водосбора ще останат без съществени изменения. Водните количества ще бъдат под прага за внимание.

Черноморски басейн: Днес (26.08) и през следващите три дни нивата на наблюдаваните реки в по-голяма част от басейна ще останат без съществени изменения или ще се понижават. Днес в резултат на валежи се очакват значителни повишения на нивата на южните черноморски реки. На 27.08 вследствие на валежи са вероятни краткотрайни, несъществени повишения на речните нива главно във водосборите на реките северно от водосбора на р. Камчия вкл. Водните количества ще бъдат под праговете за предупреждение.

Поради технически причини няма прогнози водни количества от модела за водосбора на р. Айтоска.

Моделът за водосбора на р. Факийска прогнозира: Прогнозираните водни количества за водосбора на р. Факийска на 27, 28, 29, 30 и 31.08.2022 г. ще бъдат под средномногогодишните стойности. Днес (26.08) и през следващите 4-5 дни речните нива във водосбора ще останат без съществени изменения. Водните количества ще бъдат под прага за внимание.

Източнобеломорски басейн: Днес (26.08) водните нива във водосборите на реките Тунджа и Марица ще останат без съществени изменения или ще се понижават. В резултат на валежи днес във водосборите на р. Бяла река и р. Арда се очакват значителни повишения на речните нива. През следващите два дни в резултат на валежи се очакват краткотрайни повишения на речните нива главно на родопските притоци на р. Марица и в горните части от водосбора на р. Арда, а на 29.08 и в горната част от водосбора на р. Тунджа. Водните количества ще бъдат под праговете за предупреждение.

Системата за ранно предупреждение за водосборите на реките Марица и Тунджа на НИМХ прогнозира:

- Водните нива ще бъдат под праговете за внимание

<u>Прагове за предупреждение</u>			
Нива на тревога:	Жълто - Внимание	Оранжево - Предупреждение	Червено - Тревога

Системата за ранно предупреждение за водосбора на река Арда на НИМХ прогнозира:

- Водните количества ще бъдат под праговете за внимание.

<u>Прагове за предупреждение</u>			
Нива на тревога:	Жълто - Внимание	Оранжево - Предупреждение	Червено - Тревога

Западнобеломорски басейн: Днес (26.08) и през следващите три дни нивата по-голямата част от наблюдаваните реки ще останат без съществени изменения. В резултат на валежи в периода 27-29.08 са вероятни краткотрайни, несъществени повишения на речните нива на отделни места в басейна. Водните количества ще бъдат под праговете за внимание.

В направените прогнози не се отчита работата и ретензионната способност на хидротехническите съоръжения.

РЕКА ДУНАВ

Водни стоежи в българския участък на река Дунав за 26 август 2022 г. по данни на Изпълнителна агенция „Проучване и поддържане на река Дунав“:

станция	километър	воден стоеж [cm]	разлика	t вода
		водно количество [m ³ /s]	за 24 ч. [cm]	[°C]
Ново село	833.60	-8 Q: 1 932	0	26.1
Лом	743.30	51 Q: 1 779	+7	26.5
Оряхово	678.00	-57 Q: 1 747	+8	26.7
Никопол	597.50	35	+8	26.5
Свищов	554.30	-17 Q: 1 959	+7	26.4
Русе	495.60	-64 Q: 1 868	+2	27.1
Силистра	375.50	-49 Q: 1 692	+2	26.7