



Министерство на
околната среда и водите

**Ежедневен
бюлетин за
състоянието на
водите**

26 СЕПТЕМВРИ 2023

**Комплексни и
значими
язовири**

Речни нива

Информация за наличните обеми в комплексните и значими язовири, които се следят в МОСВ:

Съгласно приложение №1 към чл. 13, ал. 1, т. 1 от Закона за водите, комплексните и значими язовири са 52 броя.

Сумата от наличните в тях завирени обеми към 26.09.2023 г. е 4068.2 млн. м³, представлява 62.2 % от сумата от общите им обеми, с 0.1 % по-малко от отношението на завирените им обеми спрямо сумата на общите им обеми към 25.09.2023 г.

Според основното им предназначение наличните в тях завирени обеми са както следва:

- питейно-битово водоснабдяване - 75.9 % от общия им обем;
- за резервно питейно-битово водоснабдяване - 32.3 % от общия им обем;
- напояване - 44.1 % от общия им обем;
- енергетика - 70.1 % от общия им обем.

Налични завирени обеми в язовири по приложение 1 на ЗВ с трансгранично влияние:

1. за Каскада „Арда“:

Язовир „Кърджали“ - 355.863 млн. м³, което е 71.57 % от общия му обем;

Язовир „Студен кладенец“ - 221.357 млн. м³, което е 57.08 % от общия му обем;

Язовир „Ивайловград“ - 139.820 млн. м³, което е 89.23 % от общия му обем;

2. за Каскада „Горна Тунджа“:

Язовир „Копринка“ - 49.070 млн. м³, което е 34.50 % от общия му обем;

Язовир „Жребчево“ - 178.438 млн. м³, което е 44.61 % от общия му обем.

БЮЛЕТИН №895 от 26.09.2023 г. към 8 часа

ОБОБЩЕНИ ДАННИ ЗА СЪСТОЯНИЕТО НА ВОДИТЕ В КОМПЛЕКСНИТЕ И ЗНАЧИМИ ЯЗОВИРИ

Сумата от наличните завърени обеми към комплексните и значими язовири е			4068,2	млн.куб.м.	представлява		62,2%	Тенденция	в бр. язовири		
Според основното предназначение на язовирите наличните в тях завърени обеми:			за питейно-битово водоснабдяване		75,9%	от общия им обем;	71,29%	от полезния им обем	↑ - повишаване на обема	8	
			за резервно - ПБВ		32,3%	от общия им обем;	59,50%	от полезния им обем	↓ -понижаване на обема	37	
			за напояване		44,1%	от общия им обем;	37,73%	от полезния им обем	~ - задържане на обема	4	
			за енергетика		70,1%	от общия им обем;	65,03%	от полезния им обем	⌋ -преливане	2	
№	БД	Язовир	Общ обем	Мъртъв/ Санитарен обем	Наличен обем		Наличен полезен обем		Ср. денонощен приток	Ср. денонощен разход	Тенденция
			млн.м ³	млн.м ³	млн.м ³	% от общия обем	млн.м ³	% от полезния обем	м ³ /сек.	м ³ /сек.	
1	БДДР	Искър	655,252	87,200	534,340	81,55%	447,140	78,71%	0,874	7,140	↓
2	БДДР	Бели Искър	15,080	1,400	8,002	53,06%	6,602	48,26%	0,514	1,089	↓
3	БДДР	Среченска бара	15,500	1,000	13,312	85,88%	12,312	84,91%	0,139	0,694	↓
4	БДДР	Христо Смирненски	27,700	4,200	23,378	84,40%	19,178	81,61%	0,053	0,345	↓
5	БДДР	Йовковци	92,179	9,000	81,874	88,82%	72,874	87,61%	0,271	0,882	↓
6	БДЧР	Тича	311,800	40,000	199,864	64,10%	159,864	58,82%	0,061	2,968	↓
7	БДЧР	Камчия	233,550	76,000	174,499	74,72%	98,499	62,52%	0,008	2,924	↓
8	БДЧР	Ясна поляна	32,320	7,550	16,584	51,31%	9,034	36,47%	0,012	0,312	↓

9	БДИБР	Асеновец	28,200	2,000	14,433	51,18%	12,433	47,45%	0,012	0,475	↓	
10	БДИБР	Боровица	27,300	4,600	25,307	92,70%	20,707	91,22%	0,125	0,380	↓	
11	БДЗБР	Студена	25,200	2,400	19,885	78,91%	17,485	76,69%	0,081	0,752	↓	
12	БДЗБР	Дяково	35,400	8,000	27,364	77,30%	19,364	70,67%	0,000	0,714	↓	
13	БДЗБР	Калин - за рез.водоснабдяване	1,024	0,100	0,709	69,22%	0,609	65,89%	не се получава ежедневна информация приток и разход		↓	
14	БДЗБР	Карагьол - за рез.водоснабдяване	2,252	0,200	1,626	72,20%	1,426	69,49%			↓	
15	БДДР	Огняново - за рез.водоснабдяване **	31,600	2,500	19,550	61,87%	17,050	58,59%	0,338	0,335	↑	
16	БДЧР	Порой	45,200	2,000	4,967	10,99%	2,967	6,87%	0,138	0,000	↑	
17	БДЧР	Ахелой	12,350	0,800	3,045	24,66%	2,245	19,44%	0,035	0,000	↑	
18	БДДР	Панчарево	6,465	1,500	5,346	82,69%	3,846	77,45%	3,727	3,144	↓	
19	БДДР	Ястребино	62,300	3,900	33,875	54,37%	29,975	51,33%	0,417	0,799	↓	
20	БДДР	Кула	20,250	0,700	8,611	42,52%	7,911	40,47%	0,035	0,069	↓	
21	БДДР	Рабиша	43,200	2,400	12,429	28,77%	10,029	24,58%	0,000	0,035	↓	
22	БДДР	Огоста	506,000	67,000	270,475	53,45%	203,475	46,35%	0,116	7,581	↓	
23	БДДР	Сопот	60,908	1,300	37,200	61,08%	35,900	60,23%	1,134	3,449	↓	
24	БДДР	Горни Дъбник	130,000	3,000	49,855	38,35%	46,855	36,89%	0,949	1,609	↓	
25	БДДР	Бели Лом	25,500	3,200	8,177	32,07%	4,977	22,32%	0,023	0,081	↓	
26	БДЧР	Съединение	12,810	1,500	8,041	62,77%	6,541	57,83%	0,035	0,081	↓	
27	БДЧР	Георги Трайков (Цонево)	330,000	21,000	142,485	43,18%	121,485	39,32%	2,106	3,414	↓	
28	БДИБР	Жребчево	400,000	30,000	178,438	44,61%	148,438	40,12%	0,961	5,752	↓	
29	БДИБР	Малко Шарково	45,000	3,900	30,291	67,31%	26,391	64,21%	0,104	0,104	~	
30	БДИБР	Домлян	26,074	0,700	2,257	8,65%	1,557	6,13%	0,098	0,529	↓	
31	БДИБР	Пясъчник	206,530	3,400	16,306	7,90%	12,906	6,35%	0,000	0,152	↓	
32	БДИБР	Тополница	137,108	20,000	37,773	27,55%	17,773	15,18%	2,523	9,757	↓	
33	БДИБР	Тракиец	114,000	24,000	65,328	57,31%	41,328	45,92%	0,006	0,972	↓	
34	БДЗБР	Пчелина	54,200	34,200	53,850	99,35%	19,650	98,25%	2,720	2,720	↓	
35	БДДР	Александър Стамболийски	205,569	20,000	138,434	67,34%	118,434	63,82%	1,073	3,005	↓	
36	БДДР	Кокаляне	не се получава ежедневна информация									
37	БДИБР	Копринка	142,214	5,410	49,070	34,50%	43,660	31,91%	0,374	2,272	↓	

	БДИБР	Белмекен-Чаира	149,536	5,179	116,423	77,86%	111,244	77,06%	0,245	1,059	
38	БДИБР	Белмекен	144,036	3,810	113,151	78,56%	109,341	77,97%			↓
39	БДИБР	Чаира	5,500	1,369	3,272	59,50%	1,903	46,08%			↑
	БДИБР	Баташки водосилов път									
	БДИБР	Голям Беглик-Широка поляна	86,091	7,242	73,207	85,03%	65,965	83,66%	1,368	1,368	
40	БДИБР	Голям Беглик	62,111	3,942	53,917	86,81%	49,975	85,91%			~
41	БДИБР	Широка поляна	23,980	3,300	19,290	80,44%	15,990	77,32%			~
42	БДИБР	Беглика	1,554	0,242	0,918	59,10%	0,676	51,55%	0,166	0,480	↓
43	БДИБР	Тошков Чарк	1,782	0,276	1,090	61,16%	0,814	54,04%	0,363	0,317	↑
44	БДИБР	Батак	310,298	19,950	143,907	46,38%	123,957	42,69%	1,541	6,361	↓
	БДИБР	Каскада Доспат-Въча									
45	БДЗБР	Доспат	449,249	14,907	406,528	90,49%	391,621	90,16%	0,939	0,939	~
46	БДИБР	Цанков камък	110,708	31,200	74,632	67,41%	43,432	54,63%	2,249	1,430	↑
47	БДИБР	Въча	226,120	24,520	180,784	79,95%	156,264	77,51%	1,817	11,771	↓
48	БДИБР	Кричим	20,256	1,730	19,295	95,26%	17,565	94,81%	11,528	5,627	↑
	БДИБР	Каскада Арда									
49	БДИБР	Кърджали	497,236	107,176	355,863	71,57%	248,687	63,76%	3,029	1,501	↑
50	БДИБР	Студен кладенец	387,772	90,667	221,357	57,08%	130,690	43,99%	0,921	3,092	↓
51	БДИБР	Ивайловград	156,702	59,526	139,820	89,23%	80,294	82,63%	2,783	4,427	↓
52	БДИБР	Розов кладенец	20,400	13,268	17,376	85,18%	4,108	57,60%	не се получава ежедневна информация приток и разход		↓

* Данните в таблицата са за състоянието на комплексните и значими язовири по Приложение 1 от Закона за водите към 8 часа на съответния ден.

** С Решение №740 от 15 октомври 2020 г. за осигуряване на дългосрочната стабилност на водоснабдяването на Столична община, Министерски съвет определя „Български ВиК холдинг“ ЕАД, да извърши необходимите действия за осигуряване на възможност за пречистване на питейни води от язовир „Огняново“.

Към момента не са изпълнени изискванията за вписване на язовира в регистъра съгласно изискванията на Закона за здравето и няма разрешително по реда на закона за водите, поради което не се подават води за питейнобитово водоснабдяване. ***

Язовир Панчарево:

Съгласно предоставената справка от НС ЕАД язовир „Панчарево“ прелива с 2,8 м³/сек. Постъпващият приток в язовира на 26.09.2023 г. е 3,727 м³/сек. Размерът на дневния разход и прелялото количество се равняват на 3,144 м³/сек. Наличният обем в язовира е 5,3456 млн. м³, което представлява 82,69% от общия му обем.

Язовир Пчелина:

Съгласно предоставената справка от НС ЕАД язовир „Пчелина“ прелива с 2,67 м³/сек. Постъпващият приток в язовира на 26.09.2023 г. е 2,72 м³/сек. Размерът на дневния разход и прелялото количество се равняват на 2,72 м³/сек. Наличният обем в язовира е 53,85 млн. м³, което представлява 99,35% от общия му обем.

По данни и прогнози на НИМХ

На 26.09 и през следващите три дни речните нива ще останат без съществени изменения. В резултат на валежи, в следобедните и вечерни часове на 28.09, са възможни краткотрайни повишения на речните нива в долните части от водосборите на р. Марица и р. Арда.

Водните количества ще бъдат под праговете за внимание.

МЕТЕОРОЛОГИЧЕН БЮЛЕТИН



Анализ на денонощната сума на валежа от 7:30 ч на 25.09.2023 г. до 7:30 ч на 26.09.2023 г., използващ модел ALADIN-BG и данни от наблюдателната мрежа на НИМХ

Метеорологична прогноза за 27 септември 2023 г.

През нощта ще преобладава ясно време. Ще духа умерен, на места в южните райони временно силен североизточен вятър. Минималните температури ще са предимно между 11° и 16° , малко по-високи по Черноморието, в София - около 11° .

Утре облачността ще бъде разкъсана, над планинските райони предимно значителна, почти без валежи. В сутрешните часове на места в източните райони ще има ниска облачност или мъгла. Вятърът ще остане от североизток, умерен, на места в южните и източните райони - временно силен. Максималните температури ще бъдат между 23° и 28° , в София - около 23° .

Над планините облачността ще е предимно значителна. В следобедните часове на места в Родопската област ще превали слаб дъжд. Ще духа умерен и силен вятър от изток-североизток. Максималната температура на височина 1200 метра ще бъде около 16° , на 2000 метра - около 9° .

По Черноморието ще преобладава слънчево време, на места в сутрешните часове ще има ниска облачност или мъгла. Ще духа умерен и силен североизточен вятър. Максималните температури ще са 25°-26°. Температурата на морската вода е 23°-25°. Вълнението на морето ще бъде 3-4 бала.

Прогноза за времето от 28 септември до 3 октомври 2023 г.

В четвъртък и петък ще има разкъсана облачност, предимно значителна над Южна и Източна България. На отделни места там ще има валежи, предимно слаби, с количества под 5 mm, но в Рило-Родопската област и крайните югоизточни райони са възможни локални извалявания до 20-25 mm. Вятърът ще се задържи от североизток, в четвъртък ще отслабне, а в петък в по-голямата част от страната ще стихне. Минималните температури ще се понижават, в петък ще са между 9° и 14°, а максималните ще са предимно между 24° и 29°. През почивните дни и в началото на новата седмица ще преобладава слънчево време. Временни увеличения на облачността, по-значителни в неделя и понеделник, ще има над планинските райони и Източна България, когато и вероятността за слаби валежи се повишава. Вятърът ще е слаб, в неделя до умерен - от запад-северозапад, по Черноморието - предимно от север; към вторник отново ще се обърне от изток-североизток. Дневните температури в неделя и понеделник ще се понижат слабо.

ПРОГНОЗА ЗА ОЧАКВАНИ КОЛИЧЕСТВА ВАЛЕЖИ

За 26 и 27 септември 2023 г.: След обяд и през нощта ще е без валежи.

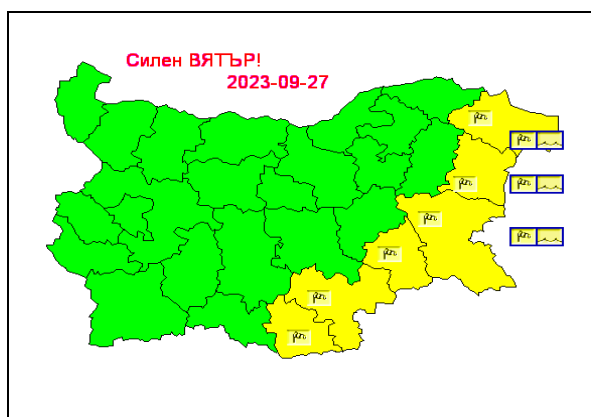
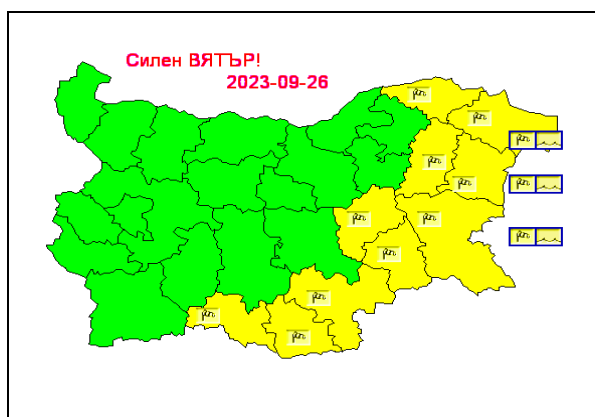
Утре в следобедните часове на места в Родопската област ще превали слаб дъжд. Количества до 5 mm.

За 28 и 29 септември 2023 г.: В сряда на отделни места в планинските райони от Южна България ще превали слаб дъжд. Количества: 1-5 mm. В четвъртък на повече места в Южна и Източна България ще превали. Количества 1-5 mm.

ПРОГНОЗА ЗА ОПАСНИ И ОСОБЕНО ОПАСНИ МЕТЕОРОЛОГИЧНИ ЯВЛЕНИЯ

За 26 септември 2023 г. НИМХ издава предупреждение от първа степен (жълт код) за силен североизточен вятър с пориви до 24 m/s в 10 области в Източна и Южна България.

За 27 септември 2023 г. НИМХ издава предупреждение от първа степен (жълт код) за силен североизточен вятър в 6 области от източната половина от страната със средна скорост 14-19 m/s и пориви до 24 m/s.



Карта на опасните явления за 26.09.2023 г.

Карта на опасните явления за 27.09.2023 г.

Подробна информация за предупрежденията и опасните метеорологични явления по области и общини може да бъде получена от интерактивните карти на адреси:

<http://weather.bg/0index.php?koiFail=RM01opasni1&lng=0>

<http://weather.bg/obshtini/indexS.php>

Легенда:



Бяло:

Липсваща, недостатъчна, стара или съмнителна информация.



Зелено:

Няма опасни явления.



Жълто:

Времето може да бъде потенциално опасно. Явленията, които са прогнозирани, не са необичайни, но изискват внимание, ако възнамерявате да вършите работа на открито. Следете прогнозите за времето и не поемайте излишен риск.



Оранжево:

Времето е опасно. Прогнозирани са по-рядко случващи се метеорологични явления. Възможни са материални щети и има опасност от наранявания. Бъдете много внимателни и се информирайте подробно и често за метеорологичната обстановка. Съобразявайте се с неизбежните рискове и следвайте всички съвети на компетентните органи.



Червено:

Времето е много опасно. Прогнозирани са изключително интензивни опасни метеорологични явления. Възможни са големи материални щети и нещастни случаи, може да възникне и опасност за живота. Следвайте нарежданията и всички съвети на компетентните органи и бъдете готови да извънредни мерки.

ХИДРОЛОГИЧЕН БЮЛЕТИН

Анализ на хидрологичната обстановка през изминалото денонощие

Анализът е направен на база измерени водни стоежи и изчислени по временни ключови криви водни количества от оперативни автоматични и конвенционални хидрометрични станции на НИМХ:

Дунавски басейн: През изминалото денонощие нивата на наблюдаваните реки в по-голяма част от басейна са останали без съществени изменения. Регистрираните изменения на нивата в средното и долното течение на р. Огоста (-10/+17 см) и в средното и долното течение на р. Искър (-14/+21) са в резултат от работата на хидротехнически съоръжения и валежи. Отчетените колебания на речните нива в останалата част от басейна са както следва: за водосбора на р. Нишава от -2 см до +1 см; за водосбора на р. Лом до +3 см; за водосбора на р. Огоста от -4 см до +5 см; за водосбора на р. Искър от -3 см до +4 см; за водосбора на р. Вит от -3 см до +6 см; за водосбора на р. Осъм от -9 см до +13 см; за водосбора на р. Янтра от -3 см до +3 см; за водосбора на р. Русенски Лом от -2 см до +2 см. Водните количества на реките в басейна са под праговете за средни води и около праговете за ниски води.

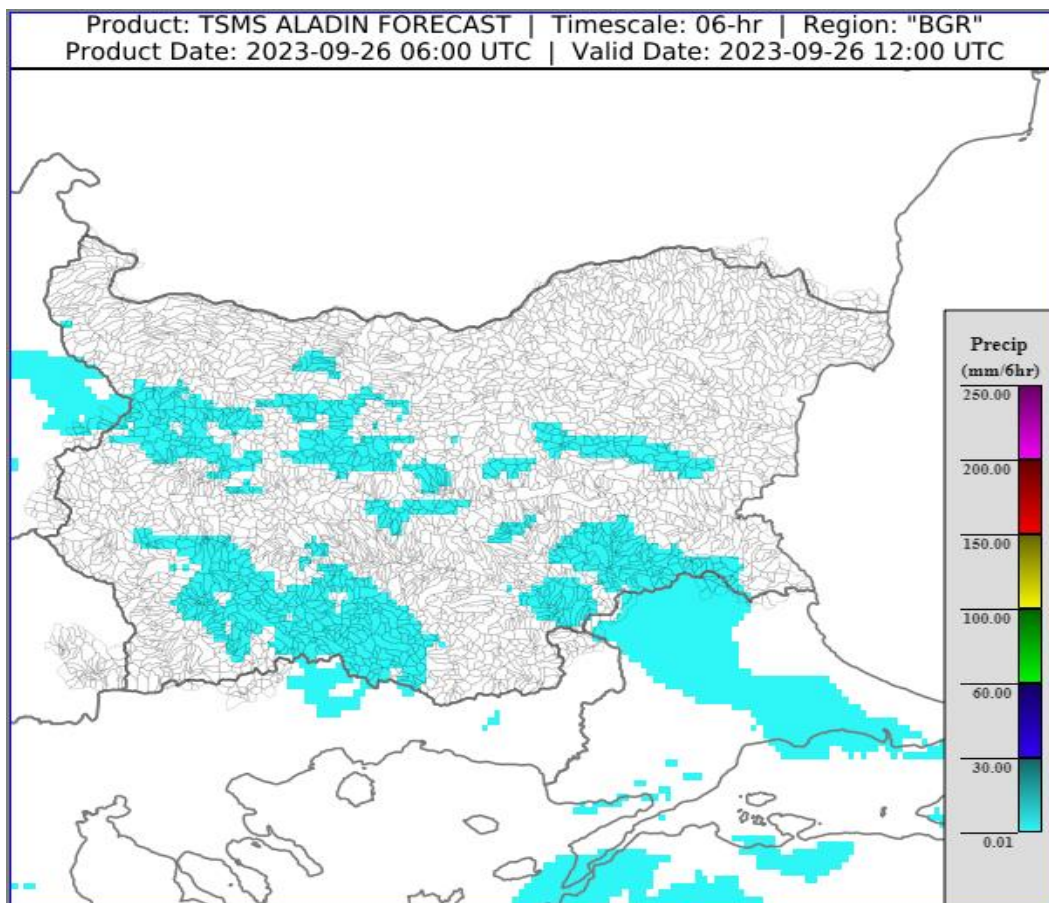
Черноморски басейн: През изминалото денонощие нивата на наблюдаваните реки са останали без съществени изменения. Отчетените колебания на речните нива са както следва: за водосбора на р. Провадийска от -5 см до +4 см; за водосбора на р. Камчия от -1 см до +1 см; за водосбора на р. Айтоска - без изменение; за водосбора на р. Факийска - без изменение; за водосбора на р. Велека от -4 см до +3 см. Водните количества на реките в басейна са под праговете за средни води и около праговете за ниски води.

Източнобеломорски басейн: През изминалото денонощие нивата на по-голяма част от наблюдаваните реки в басейна са останали без съществени изменения. Регистрираните изменения на нивото на р. Тунджа при с. Баня (-47/+49 см) и р. Чепеларска при с. Наречен (-26/+22 см) са в резултат от работата на хидротехнически съоръжения. Отчетените изменения на речните нива в останалата част от басейна, са както следва: за водосбора на р. Тунджа от -9 см до +10 см; за водосбора на р. Марица от -8 см до +10 см; за водосбора на р. Арда от -6 см до +6 см. Водните количества на реките в басейна са под праговете за средни води и около праговете за ниски води.

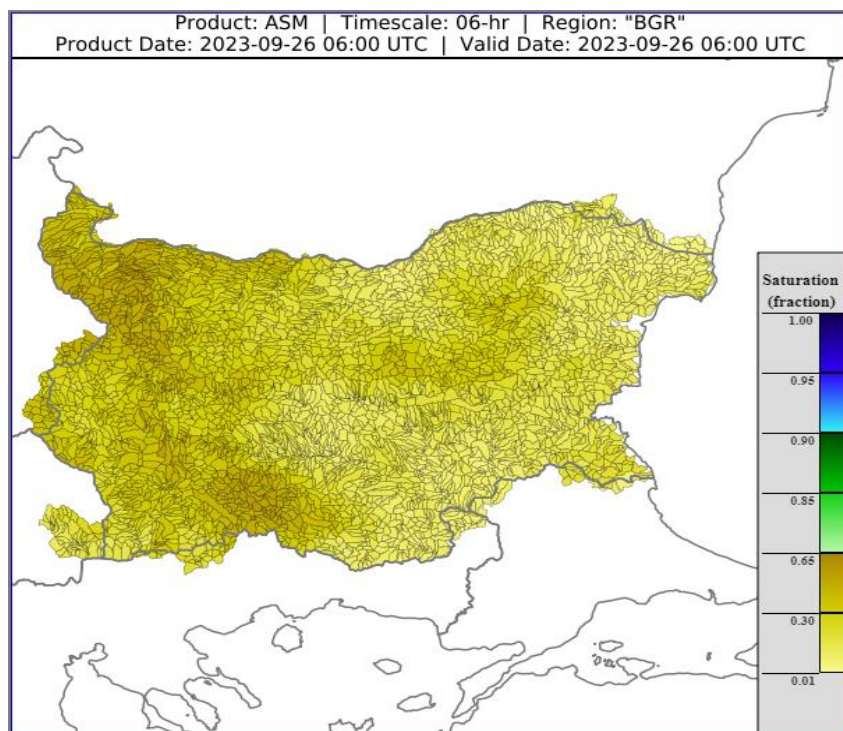
Западнобеломорски басейн: През изминалото денонощие нивата на наблюдаваните реки са останали без съществени изменения или са се понижавали. Отчетените колебания на речните нива в басейна са както следва: за водосбора на р. Места от -4 см до +3 см; за водосбора на р. Струма от -3 см до +3 см. Водните количества на реките в басейна са под праговете за средни води и около праговете за ниски води.

ДОПЪЛНИТЕЛНА ПРОГНОЗНА МЕТЕОРОЛОГИЧНА ИНФОРМАЦИЯ, ИЗПОЛЗВАНА ПРИ ИЗГОТВЯНЕ НА ХИДРОЛОГИЧНАТА ПРОГНОЗА

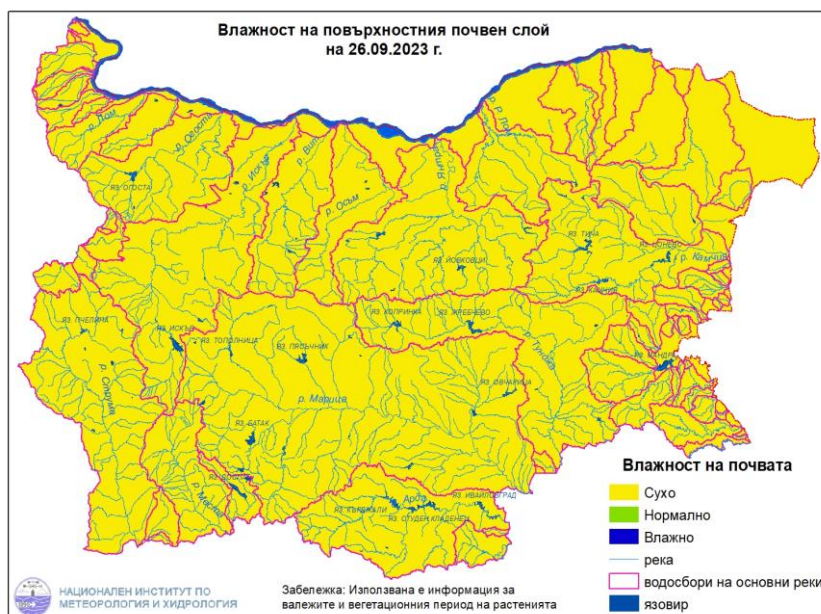
- 24 h прогноза за валежите от модела ALADIN за района на Черно море и Близкия Изток от 09:00 ч. местно време на 26.09.2023 г. до 09:00 ч. местно време на 27.09.2023 г.



- **Влажност на почвата**
- На картата по-долу е представено пространственото разпределение на **средната почвена влага** - насищане с вода на повърхностния (до 30 cm) почвен слой с използване на резултати от модела Sacramento Soil Moisture Accounting Model.



- На картата по-долу е представено пространственото разпределение на средната почвена влага.



ХИДРОЛОГИЧНА ПРОГНОЗА

На основа на метеорологичната прогноза, обработената хидрологична информация и моделираните водни количества от НИМХ:

Дунавски басейн: Днес (26.09) и през следващите три дни нивата на наблюдаваните реки в басейна ще останат без съществени изменения. Водните количества ще бъдат под праговете за внимание.

Моделът за водосбора на р. Огоста прогнозира: Прогнозираните водни количества на 27, 28 и 29.09.2023 г. ще бъдат около и под средномногогодишните стойности. Днес (26.09) и през следващите три дни речните нива ще останат без съществени изменения. Водните количества ще бъдат под праговете за внимание.

Моделът за водосбора на р. Искър прогнозира: Прогнозираните водни количества на 27, 28 и 29.09.2023 г. ще бъдат под средномногогодишните стойности. Днес (26.09) и през следващите три дни речните нива във водосбора ще останат без съществени изменения. Водните количества ще бъдат под праговете за внимание.

Моделът за водосбора на р. Вит прогнозира: Прогнозираните водни количества на 27, 28 и 29.09.2023 г. ще бъдат под средномногогодишните стойности. Днес (26.09) и през следващите три дни речните нива ще останат без съществени изменения. Водните количества ще бъдат под праговете за внимание.

Моделът за водосбора на р. Янтра прогнозира: Прогнозираните водни количества на 27, 28 и 29.09.2023 г. ще бъдат около и под средномногогодишните стойности. Днес (26.09) и през следващите три дни речните нива ще останат без съществени изменения. Водните количества ще бъдат под праговете за внимание.

Моделът за водосбора на р. Русенски Лом прогнозира: Прогнозираните водни количества във водосбора на 27, 28, 29 и 30.09 и на 01.10.2023 г. ще бъдат под средномногогодишните стойности. Днес (26.09) и през следващите пет дни речните нива ще останат без съществени изменения. Водните количества ще бъдат под праговете за внимание.

Черноморски басейн: Днес (26.09) и през следващите три дни речните нива ще останат без съществени изменения. Водните количества ще бъдат под праговете за внимание.

Моделът за водосбора на р. Айтоска прогнозира: Прогнозираните водни количества на 27, 28 и 29.09.2023 г. ще бъдат под средномногогодишните стойности. Днес (26.09) и през следващите три дни

речните нива във водосбора ще останат без съществени изменения. Водните количества ще бъдат под праговете за внимание.

Моделът за водосбора на р. Факийска прогнозира: Прогнозираните водни количества във водосбора на 27, 28, 29 и 30.09 и на 01.10.2023 г. ще бъдат под средномногогодишните стойности. Днес (26.09) и през следващите пет дни речните нива ще останат без съществени изменения. Водните количества ще бъдат под праговете за внимание.

Източнобеломорски басейн: Днес (26.09) и през следващите три дни речните нива в басейна ще останат без съществени изменения. В резултат на валежи, в следобедните и вечерни часове на 28.09, са възможни краткотрайни повишения на речните нива в долните части от водосборите на р. Марица и р. Арда. Водните количества ще бъдат под праговете за внимание.

Системата за ранно предупреждение за водосборите на реките Марица и Тунджа на НИМХ прогнозира:

- Водните нива ще бъдат под праговете за внимание.

Прагове за предупреждение			
Нива на тревога:	Жълто - Внимание	Оранжево - Предупреждение	Червено - Тревога

Системата за ранно предупреждение за водосбора на река Арда на НИМХ прогнозира:

- Водните количества ще бъдат под праговете за внимание.

Прагове за предупреждение			
Нива на тревога:	Жълто - Внимание	Оранжево - Предупреждение	Червено - Тревога

Западнобеломорски басейн: Днес (26.09) и през следващите три дни речните нива в басейна ще останат без съществени изменения. Водните количества ще бъдат под праговете за внимание.

Моделът за водосбора на р. Струма прогнозира: Прогнозираните водни количества на 27, 28 и 29.09.2023 г. ще бъдат около и под средномногогодишните стойности. Днес (26.09) и през следващите три дни речните нива ще останат без съществени изменения. Водните количества ще бъдат под праговете за внимание.

В направените прогнози не се отчита работата и ретензионната способност на хидротехническите съоръжения.

РЕКА ДУНАВ

Водни стоежи в българския участък на река Дунав за 26 септември 2023 г. по данни на Изпълнителна агенция „Проучване и поддържане на река Дунав“:

станция	километър	воден стоеж [cm]	разлика	t вода
		водно количество [m ³ /s]	за 24 ч. [cm]	[°C]
Ново село	833.60	72 Q: 2 744	+10	21.5
Лом	743.30	129 Q: 2 654	-1	22
Оряхово	678.00	35 Q: 2 938	-2	22.8
Никопол	597.50	113	-1	22.8
Свищов	554.30	68 Q: 2 959	0	22.5
Русе	495.60	39 Q: 2 937	-3	22.8
Силистра	375.50	56 Q: 2 944	-1	22.9