



Министерство на  
околната среда и водите

**Ежедневен  
бюлетин за  
състоянието на  
водите**

**26 ОКТОМВРИ  
2020**

**Комплексни  
и значими  
язовири**

**Речни нива**

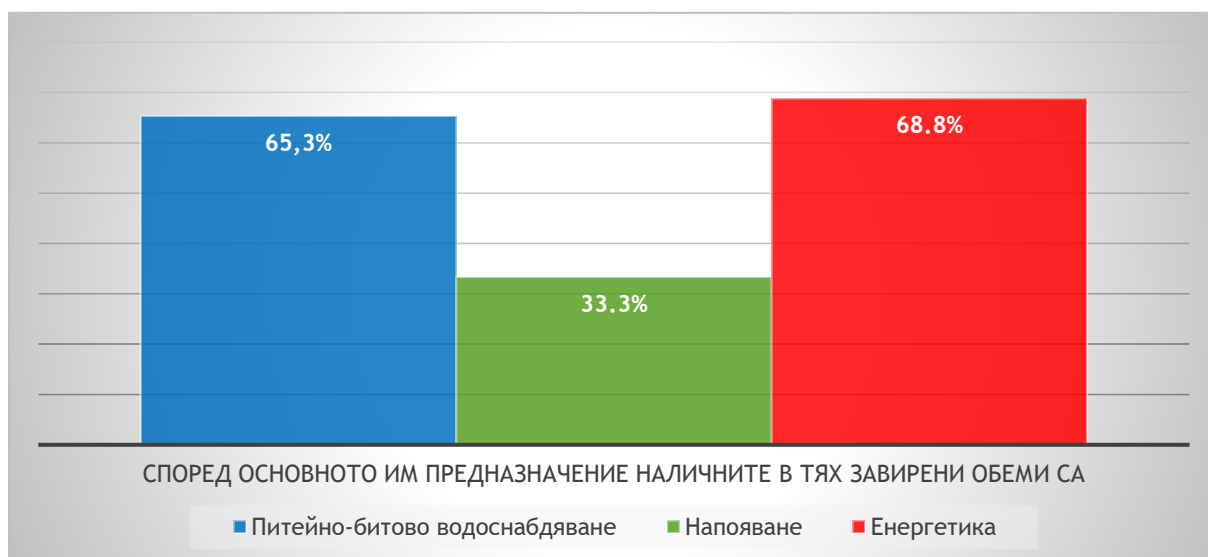
### **Информация за наличните обеми в комплексните и значими язовири, които се следят в МОСВ:**

Съгласно приложение №1 към чл. 13, ал. 1, т. 1 от Закона за водите, комплексните и значими язовири са 52 броя.

Сумата от наличните в тях зафирени обеми към 26.10.2020 г. е 3703,3 млн. м<sup>3</sup>, представлява 56,1% от сумата от общите им обеми и е равна на сумата от общите им обеми към 23.10.2020г.

Според основното им предназначение наличните в тях зафирени обеми са както следва:

- питейно-битово водоснабдяване - 65,3% от общия им обем;
- напояване - 33,3% от общия им обем;
- енергетика - 68,8% от общия им обем;



### **Налични зафирени обеми в язовири по приложение 1 на ЗВ с трансгранично влияние:**

#### **1. за Каскада „Арда“:**

Язовир „Кърджали“ - 329,065 млн. м<sup>3</sup>, което е 66,18% от общия му обем;

Язовир „Студен кладенец“ - 250,007 млн. м<sup>3</sup>, което е 64,47% от общия му обем;

Язовир „Ивайловград“ - 113,902 млн. м<sup>3</sup>, което е 72,69% от общия му обем;

**2. за Каскада „Горна Тунджа“:**

Язовир „Копринка“ - 20,645 млн. м<sup>3</sup>, което е 14,52% от общия му обем;

Язовир „Жребчево“ - 84,472 млн. м<sup>3</sup>, което е 21,12% от общия му обем;



## БЮЛЕТИН №169 от 26.10.2020 г.

### ОБОБЩЕНИ ДАННИ ЗА СЪСТОЯНИЕТО НА ВОДИТЕ В КОМПЛЕКСНИТЕ И ЗНАЧИМИ ЯЗОВИРИ

Сумата от наличните завирени обеми към комплексните и значими язовири е			15 часа		26.10.2020 г.						
			3703.3		млн.куб.м.		представлява		56.1%		повишаване на обема ↑
Според основното предназначение на язовирите наличните в тях завирени обеми:			за питейно-битово водоснабдяване		65.3%		от общия им обем;				понижаване на обема ↓
			за напояване		33.3%		от общия им обем;				
			за енергетика		68.8%		от общия им обем;				прелива ]
№	БД	Язовир	Общ обем млн.м <sup>3</sup>	Мъртъв обем млн.м <sup>3</sup>	Наличен обем		Наличен полезен обем		Ср. денонощен приток м <sup>3</sup> /сек.	Ср. денонощен разход м <sup>3</sup> /сек.	
					млн.м <sup>3</sup>	% от общия обем	млн.м <sup>3</sup>	% от полезния обем			
1	БДДР	Искър	655.252	87.200	528.671	80.68%	441.471	77.72%	6.951	3.239	~
2	БДДР	Бели Искър	15.080	1.400	12.553	83.24%	11.153	81.53%	1.748	0.227	↑
3	БДДР	Среченска бара	15.500	1.000	15.200	98.06%	14.200	97.93%	1.204	2.130	↓
4	БДДР	Христо Смирненски	27.700	4.200	20.252	73.11%	16.052	68.31%	0.455	0.330	↓
5	БДДР	Йовковци	92.179	9.000	72.715	78.89%	63.715	76.60%	0.339	0.900	↓
6	БДДР	Ястребино	62.300	3.900	12.893	20.70%	8.993	15.40%	0.139	0.139	~
7	БДЧР	Тича	311.800	40.000	138.833	44.53%	98.833	36.36%	0.025	1.138	↓



Министерство на  
околната среда и горите

## Ежедневен бюлетин за състоянието на водите

8	БДЧР	Камчия	233.550	76.300	115.318	49.38%	39.018	24.81%	0.012	2.106	↓
9	БДЧР	Ясна поляна	32.320	7.550	19.390	59.99%	11.840	47.80%	0.046	0.336	↓
10	БДИБР	Асеновец	28.200	2.000	8.840	31.35%	6.840	26.11%	0.035	0.208	↓
11	БДИБР	Боровица	27.300	4.600	24.600	90.11%	20.000	88.11%	0.040	0.380	↓
12	БДЗБР	Студена	25.200	2.400	21.543	85.49%	19.143	83.96%	1.164	0.592	↑
13	БДЗБР	Дяково	35.400	8.000	28.081	79.32%	20.081	73.29%	1.736	0.246	↑
14	БДЗБР	Калин	1.024	0.100	0.893	87.21%	0.793	85.82%	не се получава ежедневна информация приток и разход		↓
15	БДЗБР	Карагьол	2.252	0.200	1.716	76.19%	1.516	73.87%			~
16	БДДР	Панчарево	6.465	1.500	5.302	82.02%	3.802	76.58%	3.325	3.492	↑
17	БДДР	Огняново	31.600	2.500	21.020	66.52%	18.520	63.64%	0.083	0.118	~
18	БДДР	Кула	20.250	0.700	7.914	39.08%	7.214	36.90%	0.004	0.074	↓
19	БДДР	Рабиша	43.200	2.400	12.638	29.25%	10.238	25.09%	0.000	0.135	↓
20	БДДР	Огоста	506.000	67.000	204.580	40.43%	137.580	31.34%	7.755	3.241	↓
21	БДДР	Сопот	60.908	1.300	27.758	45.57%	26.458	44.39%	0.289	0.289	~
22	БДДР	Горни Дъбник	130.000	3.000	48.362	37.20%	45.362	35.72%	0.475	0.475	~
23	БДДР	Бели Лом	25.500	3.200	8.173	32.05%	4.973	22.30%	0.023	0.127	↓
24	БДЧР	Съединение	12.810	1.500	5.715	44.61%	4.215	37.27%	0.023	0.116	↓
25	БДЧР	Георги Трайков	330.000	21.000	112.215	34.00%	91.215	29.52%	0.169	1.477	↓
26	БДЧР	Порой	45.200	2.000	9.248	20.46%	7.248	16.78%	0.030	0.146	↓
27	БДЧР	Ахелой	12.670	0.800	2.495	19.69%	1.695	14.28%	0.016	0.016	~
28	БДИБР	Жребчево	400.000	30.000	84.472	21.12%	54.472	14.72%	3.607	1.663	↑
29	БДИБР	Малко Шарково	45.000	3.900	18.778	41.73%	14.878	36.20%	0.000	0.130	↑
30	БДИБР	Домлян	26.074	0.700	2.982	11.44%	2.282	8.99%	0.427	0.104	↑
31	БДИБР	Пясъчник	206.530	3.400	19.320	9.35%	15.920	7.84%	0.958	0.148	↑
32	БДИБР	Тополница	137.108	20.000	26.006	18.97%	6.006	5.13%	0.405	0.185	↑
33	БДИБР	Тракиец	114.000	24.000	64.302	56.41%	40.302	44.78%	0.012	0.197	↓

34	БДЗБР	Пчелина	54.200	34.200	53.950	99.54%	19.750	98.75%	3.530	3.530	~
35	БДДР	Александър Стамболийски	205.569	20.000	122.526	59.60%	102.526	55.25%	3.666	0.000	↑
36	БДДР	Кокаляне	не се получава ежедневна информация								
37	БДИБР	Копринка	142.214	5.410	20.645	14.52%	15.235	11.14%	1.462	0.000	↑
	БДИБР	<b>Белмекен-Чаира</b>	149.536	5.179	109.955	73.53%	104.776	72.58%	3.635	2.235	↓
38	БДИБР	Белмекен	144.036	3.810	107.427	74.58%	103.617	73.89%			↑
39	БДИБР	Чаира	5.500	1.369	2.528	45.96%	1.159	28.06%			↓
	БДИБР	<b>Баташки водносиллов път</b>									
	БДИБР	<b>Голям Беглик-Широка поляна</b>	86.091	7.242	68.889	80.02%	61.647	78.18%	1.309	1.902	↑
40	БДИБР	Голям Беглик	62.111	3.942	51.669	83.19%	47.727	82.05%			↑
41	БДИБР	Широка поляна	23.980	3.300	17.220	71.81%	13.920	67.31%			~
42	БДИБР	Беглика	1.554	0.242	0.978	62.93%	0.736	56.10%	0.061	0.000	↓
43	БДИБР	Тошков Чарк	1.782	0.276	0.500	28.06%	0.224	14.87%	0.218	0.563	↓
44	БДИБР	Батак	310.298	19.950	195.736	63.08%	175.786	60.54%	2.755	6.400	↓
	БДИБР	<b>Каскада Доспат-Въча</b>									
45	БДЗБР	Доспат	449.249	14.907	379.971	84.58%	365.064	84.05%	0.949	2.360	↓
46	БДИБР	Цанков камък	110.708	31.200	86.789	78.39%	55.589	69.92%	3.734	3.372	↑
47	БДИБР	Въча	226.120	24.520	192.858	85.29%	168.338	83.50%	4.057	0.000	↑
48	БДИБР	Кричим	20.256	1.730	18.785	92.74%	17.055	92.06%	0.078	5.261	↓
	БДИБР	<b>Каскада Арда</b>									
49	БДИБР	Кърджали	497.236	107.176	329.065	66.18%	221.889	56.89%	3.304	40.859	↓
50	БДИБР	Студен кладенец	387.772	90.667	250.007	64.47%	159.340	53.63%	44.176	1.784	↑
51	БДИБР	Ивайловград	156.702	59.526	113.902	72.69%	54.376	55.96%	3.024	0.000	↓
52	БДИБР	Розов кладенец	20.400	13.268	15.828	77.59%	2.560	35.89%	не се получава ежедневна информация приток и разход		↑

### **Язовир Студена:**

Съгласно предоставената справка от ВиК Перник за състоянието на яз. „Студена“, постъпилият приток в язовира на 26.10.2020 г. е 1,164 м<sup>3</sup>/сек. Притокът е по-голям от размера на общия разход и загубите - 0,658 м<sup>3</sup>/сек.. Наличният обем в язовира е 21,543 млн., с 58 000 м<sup>3</sup> повече от обема на 23.10.2020 г. Наличният полезен обем за използване за питейно-битово водоснабдяване се е увеличил и е 19,143 млн. м<sup>3</sup>.

### **Язовир Асеновец:**

Съгласно предоставената справка от ВиК Сливен за състоянието на яз. „Асеновец“, постъпилият приток в язовира на 26.10.2020 г. е 0,035 м<sup>3</sup>/сек. Притокът е по-малък от размера на дневния разход, който е 0,208 м<sup>3</sup>/сек. Наличният обем в язовира е 8,840 млн. м<sup>3</sup>, с 50 000 м<sup>3</sup> по-малко от обема на 23.10.2020 г. Наличният полезен обем за използване за питейно-битово водоснабдяване е 6,840 млн. м<sup>3</sup>.

### **Язовир Дяково:**

Съгласно предоставената справка от „Напоителни системи“ ЕАД за състоянието на яз. „Дяково“, постъпилият приток в язовира на 26.10.2020 г. е 1,736 м<sup>3</sup>/сек. Притокът е по-голям от размера на дневния разход, който е 0,246 м<sup>3</sup>/сек. Наличният обем в язовира е 28,081 млн. м<sup>3</sup>, със 129 000 м<sup>3</sup> повече от обема на 23.10.2020 г., от които 2 млн. м<sup>3</sup> мъртъв обем и 6 млн. м<sup>3</sup> санитарен обем за питейно-битово водоснабдяване равно 8 млн. м<sup>3</sup> общо. Наличният полезен обем за използване за питейно-битово водоснабдяване се е увеличил и е 20,081 млн. м<sup>3</sup>.

### **Язовир Камчия:**

Съгласно предоставената справка от ВиК Бургас за състоянието на яз. „Камчия“, постъпилият приток в язовира на 26.10.2020 г. е 0,012 м<sup>3</sup>/сек.. Притокът е по-малък от размера на дневния разход, който е 2,106 м<sup>3</sup>/сек. Наличният обем в язовира е 115,318 млн. м<sup>3</sup>, с 676 000 м<sup>3</sup> по-малко от обема на 23.10.2020 г. Наличният полезен обем за използване за питейно-битово водоснабдяване е 39,018 млн. м<sup>3</sup>.

### **Язовир Тича:**

Съгласно предоставената справка от „Напоителни системи“ ЕАД за състоянието на яз. „Тича“, постъпилият приток в язовира на 26.10.2020 г. е 0,025 м<sup>3</sup>/сек. Притокът е по-малък от размера на дневния разход, който е 1,138 м<sup>3</sup>/сек. Наличният обем в язовира е 138,833 млн. м<sup>3</sup>, с 314 000 м<sup>3</sup> по-малко от обема на

23.10.2020 г. Наличният полезен обем за използване за питейно-битово водоснабдяване е 98,833 млн. м<sup>3</sup>.

**Язовир Ястребино:**

Съгласно предоставената справка от „Напоителни системи“ ЕАД за състоянието на яз. „Ястребино“, постъпилият приток в язовира на 26.10.2020 г. е 0,139 м<sup>3</sup>/сек. Притокът е равен на размера на дневния разход. Наличният обем в язовира е 12,893 млн. м<sup>3</sup> и е равен на обема на 23.10.2020 г. Наличният полезен обем за използване за питейно-битово водоснабдяване е 8,993 млн. м<sup>3</sup>.

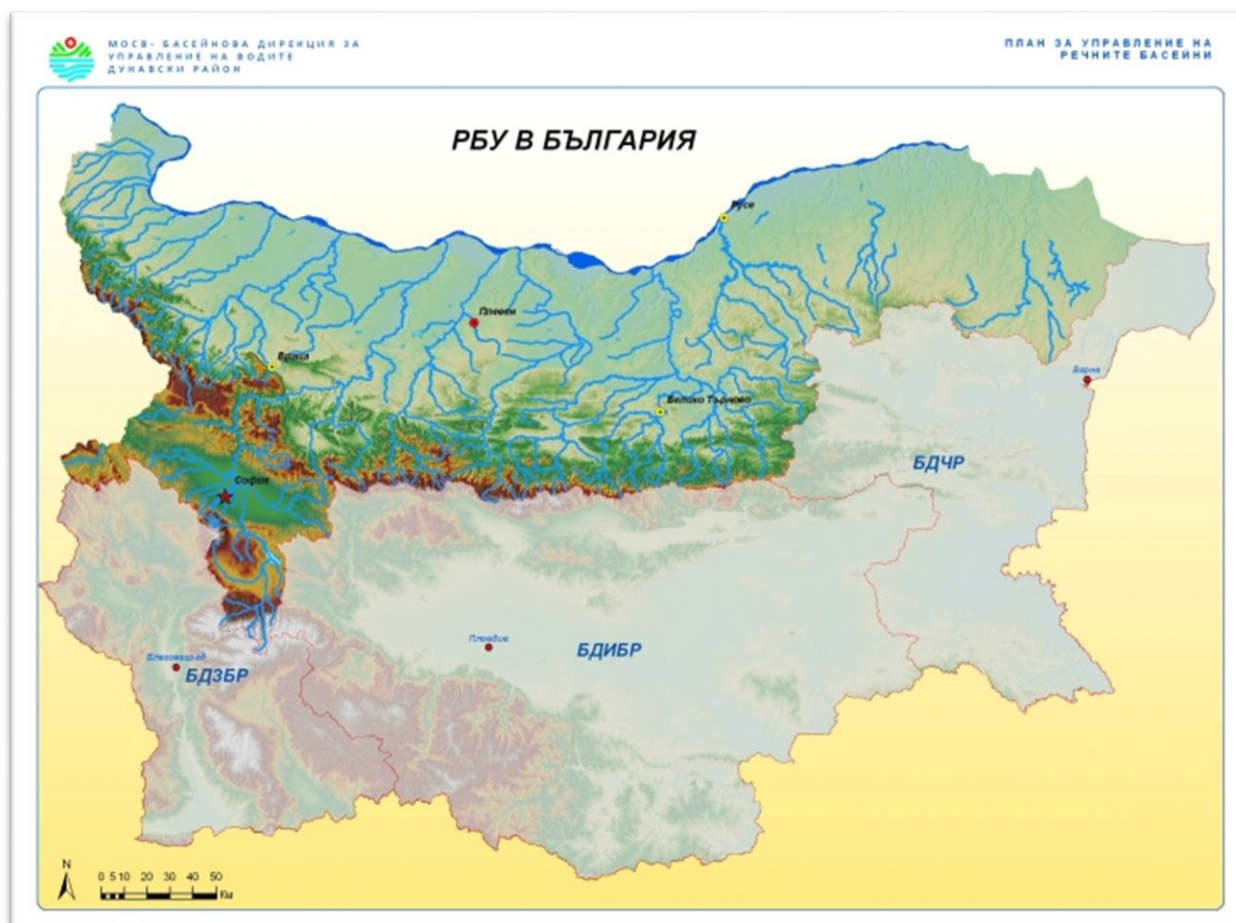
**Речните нива ще останат без съществени изменения или ще се понижават**



## Анализ на хидрологичната обстановка през изминалото денонощие

Анализът е направен на база измерени водни стоежи и изчислени по временни ключови криви водни количества от оперативни конвенционални и автоматични хидрометрични станции на НИМХ:

### Дунавски басейн



През изминалото денонощие нивата на наблюдаваните реки са се повишили или са останали без съществени изменения. Регистрираните колебания на нивата по течението на р. Искър след гр. Нови Искър (от -38 см до +42 см), при с. Ребърково (от -7 см до +17 см) и при гр. Роман (от -27 см до +47 см) са в резултат на валежи и работата на хидротехнически съоръжения. Отчетените колебания на речните нива в останалата част от басейна са както следва: за водосбора на р. Огоста от -3 см до +4 см; за водосбора на р. Искър от -11 см до +10 см; за водосбора на р. Вит от -5 до +12 см; за водосбора на р. Осъм от -4 до +11 см; за водосбора на р. Янтра от -6 до +10 см; за водосбора на р. Русенски Лом от -2 см до +2 см. Водните количества на реките в басейна са под праговете за средни води.

## Черноморски басейн



През изминалото денонощие нивата на наблюдаваните реки са се повишили или са останали без съществени изменения. Регистрираните колебания на речните нива в басейна са с до  $\pm 3$  см. Водните количества на реките в басейна са около праговете за ниски води, като река Факийска в района на с. Зидарово е пресъхнала.

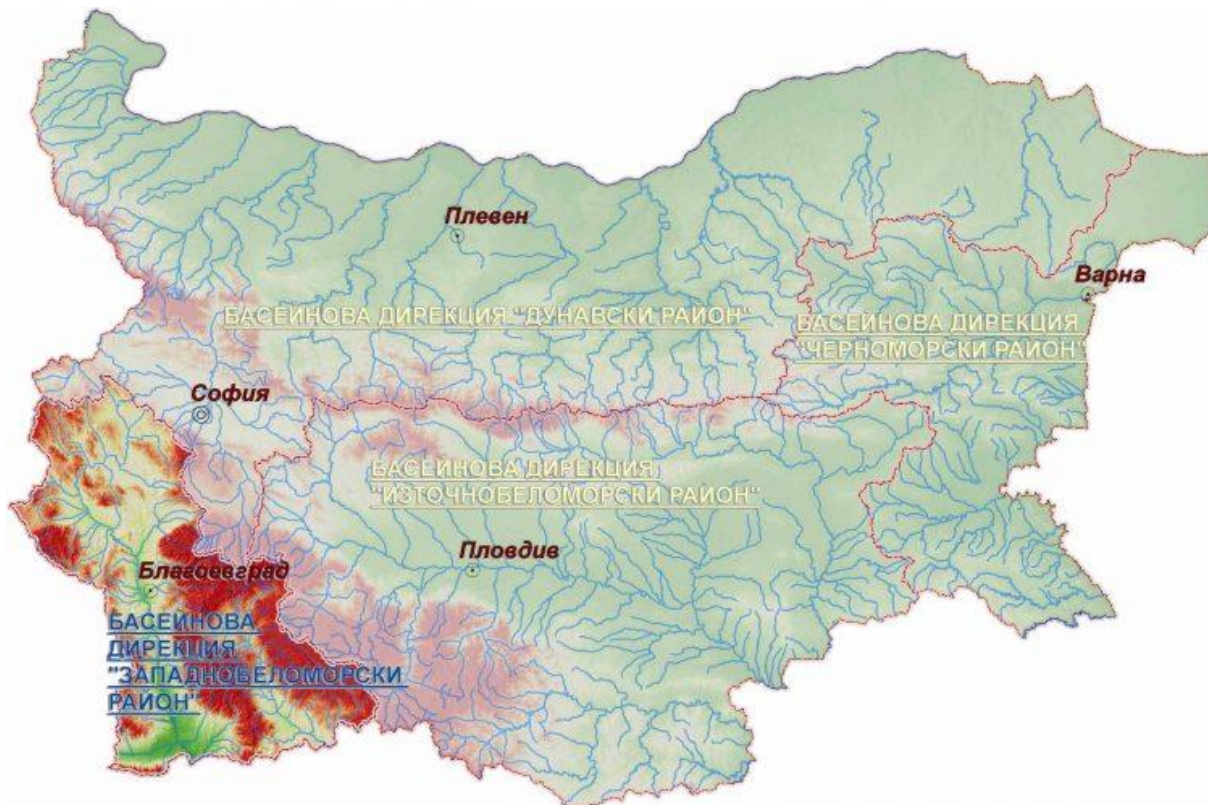
## Източнобеломорски басейн



През изминалото денонощие нивата на наблюдаваните реки са се повишили или са останали без съществени изменения. Регистрираните колебания на нивата на р. Въча при гр. Девин (от -90 до +92 см), р. Арда при с. Вехтино (от -13 до +14 см;) и при с. Китница (от -30 см до +37 см) са в резултат от работата на хидротехнически съоръжения. Отчетените изменения на речните нива в останалата част на басейна са както следва: за водосбора на р. Тунджа от -7 см до +16 см; за водосбора на р. Марица от -8 см до +10см; за водосбора на р. Арда с до  $\pm 7$  см. Водните количества на реките в басейна са под праговете за средни води.



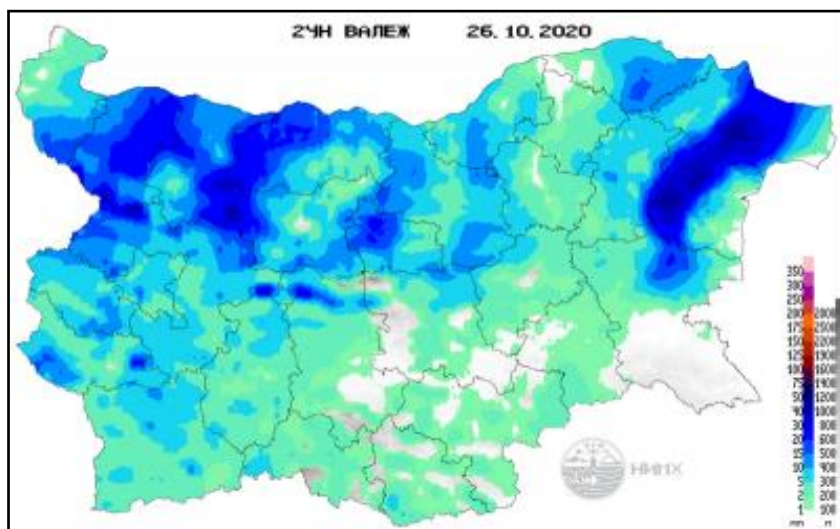
## Западнобеломорски басейн



През изминалото денонощие нивата на наблюдаваните реки са се повишили или са останали без съществено изменение. Отчетените колебания на речните нива в басейна са както следва: за водосбора на р. Места от -2 см до +3 см и за водосбора на р. Струма от -8 см до +10 см. Водните количества на реките в басейна са под праговете за средни води.

## Хидрологична информация

Анализ на денонощната сума на валежа от 7:30 ч. на 25.10.2020 г. до 7:30 ч. на 26.10.2020 г., използващ модел ALADIN и данни от наблюдателната мрежа на НИМХ



На основа на метеорологичната прогноза, обработената хидрологична информация и моделираните водни количества от НИМХ:

**Дунавски басейн:** Днес (26.10) и през следващите три дни нивата на реките в басейна ще се понижават или ще останат без съществени изменения. Водните количества ще бъдат под праговете за внимание.

**Моделът за водосбора на р. Огоста прогнозира:** Прогнозираните водни количества на 27, 28 и 29.10.2020 г. ще бъдат под средномногогодишните стойности. Днес (26.10) и през следващите три дни водните нива на реките във водосбора ще се понижават или ще останат без съществени изменения. Водните количества ще бъдат под праговете за внимание.

**Моделът за водосбора на р. Искър прогнозира:** Прогнозираните водни количества на 27, 28 и 29.10.2020 г. ще бъдат около и под средномногогодишните стойности. Днес (26.10) и през следващите 3 дни речните нива във водосбора ще се понижават или ще останат без съществени изменения, като в резултат на оттичане ще има повишения на речните нива в долното течение на основната река. Водните количества ще бъдат под праговете за внимание.

**Моделът за водосбора на р. Янтра прогнозира:** Прогнозираните водни количества на 26, 27 и 28.10.2020 г. ще бъдат около и под средномногогодишните



стойности. Днес (26.10) и през следващите 3 дни речните нива във водосбора ще останат без съществени изменения или ще се понижават. Водните количества ще бъдат под праговете за внимание.

**Моделът за водосбора на р. Русенски Лом:** Прогнозираното водно количество в долното течение на р. Черни Лом на 27, 28, 29, 30 и 31.10.2020 г. ще бъде под средномногогодишната стойност. Днес (26.10) и през следващите 4-5 дни речните нива във водосбора ще останат без съществени изменения.. Водното количество ще бъде под прага за внимание.

**Черноморски басейн:** Днес (26.10) и през следващите три дни нивата в по-голяма част наблюдаваните реки ще останат без съществени изменения. Водните количества ще бъдат под праговете за внимание.

**Източнобеломорски басейн:** Днес (26.10) и през следващите три дни нивата на реките в басейна ще се понижават или ще останат без съществени изменения. Водните количества ще бъдат под праговете за внимание.

**Системата за ранно предупреждение за водосборите на реките Марица и Тунджа на НИМХ прогнозира:**

- Водните нива ще бъдат под праговете за предупреждение.

<u>Прагове за предупреждение</u>			
Нива на тревога:	Жълто - Предупреждение	Оранжево - Риск за тревога	Червено - Тревога

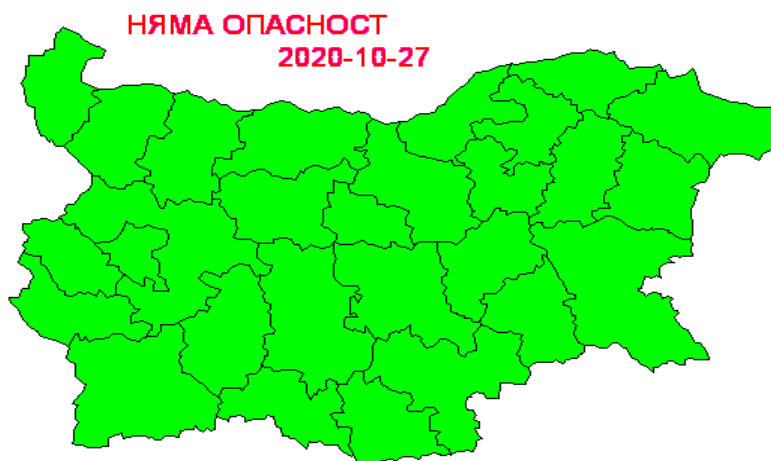
**Системата за ранно предупреждение за водосбора на река Арда на НИМХ прогнозира:**

- Водните количества ще бъдат под праговете за предупреждение.

<u>Прагове за предупреждение</u>			
Нива на тревога:	Жълто - Предупреждение	Оранжево - Риск за тревога	Червено - Тревога

**Западнобеломорски басейн:** Днес (26.10) и през следващите три дни нивата на реките в басейна ще се понижават или ще останат без съществени изменения. Водните количества ще бъдат под праговете за внимание.

За 27 октомври 2020 г. не се очакват опасни метеорологични явления.



Подробна информация за предупрежденията и опасните метеорологични явления по области може да бъде получена от интерактивната карта на адрес: <http://info.meteo.bg/opasni/>