



Министерство на
околната среда и водите

**Ежедневен
бюлетин за
състоянието на
водите**

26 ОКТОМВРИ 2023

**Комплексни и
значими
язовири**

Речни нива

Информация за наличните обеми в комплексните и значими язовири, които се следят в МОСВ:

Съгласно приложение №1 към чл. 13, ал. 1, т. 1 от Закона за водите, комплексните и значими язовири са 52 броя.

Сумата от наличните в тях завирени обеми към 26.10.2023 г. е 3920.2 млн. м³, представлява 60.0 % от сумата от общите им обеми, колкото е било отношението на завирените им обеми спрямо сумата на общите им обеми към 25.10.2023 г.

Според основното им предназначение наличните в тях завирени обеми са както следва:

- питейно-битово водоснабдяване - 73.2 % от общия им обем;
- за резервно питейно-битово водоснабдяване - 30.6 % от общия им обем;
- напояване - 42.0 % от общия им обем;
- енергетика - 68.0 % от общия им обем.

Налични завирени обеми в язовири по приложение 1 на ЗВ с трансгранично влияние:

1. за Каскада „Арда“:

Язовир „Кърджали“ - 323.886 млн. м³, което е 65.14 % от общия му обем;

Язовир „Студен кладенец“ - 220.423 млн. м³, което е 56.84 % от общия му обем;

Язовир „Ивайловград“ - 147.471 млн. м³, което е 94.11 % от общия му обем;

2. за Каскада „Горна Тунджа“:

Язовир „Копринка“ - 46.916 млн. м³, което е 32.99 % от общия му обем;

Язовир „Жребчево“ - 171.568 млн. м³, което е 42.89 % от общия му обем.

БЮЛЕТИН №917 от 26.10.2023 г. към 8 часа

ОБОБЩЕНИ ДАННИ ЗА СЪСТОЯНИЕТО НА ВОДИТЕ В КОМПЛЕКСНИТЕ И ЗНАЧИМИ ЯЗОВИРИ

Сумата от наличните завърени обеми към комплексните и значими язовири е			3920,2	млн.куб.м.	представлява		60,0%	Тенденция	в бр. язовири		
Според основното предназначение на язовирите наличните в тях завърени обеми:			за питейно-битово водоснабдяване		73,2%	от общия им обем;	67,95%	от полезния им обем	↑ - повишаване на обема	6	
			за резервно - ПБВ		30,6%	от общия им обем;	55,58%	от полезния им обем	↓ - понижаване на обема	37	
			за напояване		42,0%	от общия им обем;	35,40%	от полезния им обем	~ - задържане на обема	6	
			за енергетика		68,0%	от общия им обем;	62,54%	от полезния им обем	⌊ - преливане	2	
№	БД	Язовир	Общ обем	Мъртъв/ Санитарен обем	Наличен обем		Наличен полезен обем		Ср. денонощен приток	Ср. денонощен разход	Тенденция
			млн.м ³	млн.м ³	млн.м ³	% от общия обем	млн.м ³	% от полезния обем	м ³ /сек.	м ³ /сек.	
1	БДДР	Искър	655,252	87,200	519,547	79,29%	432,347	76,11%	1,741	9,478	↓
2	БДДР	Бели Искър	15,080	1,400	6,170	40,91%	4,770	34,87%	0,682	0,937	↓
3	БДДР	Среченска бара	15,500	1,000	12,140	78,32%	11,140	76,83%	0,185	0,648	↓
4	БДДР	Христо Смирненски	27,700	4,200	22,522	81,31%	18,322	77,97%	0,032	0,323	↓
5	БДДР	Йовковци	92,179	9,000	80,302	87,12%	71,302	85,72%	0,148	0,751	↓
6	БДЧР	Тича	311,800	40,000	194,172	62,27%	154,172	56,72%	0,063	1,839	↓
7	БДЧР	Камчия	233,550	76,000	165,806	70,99%	89,806	57,00%	0,039	2,528	↓
8	БДЧР	Ясна поляна	32,320	7,550	15,549	48,11%	7,999	32,29%	0,012	0,278	↓

9	БДИБР	Асеновец	28,200	2,000	13,153	46,64%	11,153	42,57%	0,012	0,544	↓	
10	БДИБР	Боровица	27,300	4,600	24,643	90,27%	20,043	88,30%	0,019	0,320	↓	
11	БДЗБР	Студена	25,200	2,400	18,162	72,07%	15,762	69,13%	0,074	0,707	↓	
12	БДЗБР	Дяково	35,400	8,000	24,784	70,01%	16,784	61,25%	0,012	0,987	↓	
13	БДЗБР	Калин - за рез.водоснабдяване	1,024	0,100	0,359	35,01%	0,259	27,98%	не се получава ежедневна информация приток и разход		↓	
14	БДЗБР	Карагьол - за рез.водоснабдяване	2,252	0,200	1,349	59,91%	1,149	56,01%			↓	
15	БДДР	Огняново - за рез.водоснабдяване **	31,600	2,500	18,920	59,87%	16,420	56,43%	0,138	0,335	↓	
16	БДЧР	Порой	45,200	2,000	4,712	10,42%	2,712	6,28%	0,127	0,000	↑	
17	БДЧР	Ахелой	12,350	0,800	2,960	23,97%	2,160	18,70%	0,023	0,012	↑	
18	БДДР	Панчарево	6,465	1,500	5,317	82,24%	3,817	76,87%	6,586	6,752	↓	
19	БДДР	Ястребино	62,300	3,900	32,427	52,05%	28,527	48,85%	0,058	0,127	↓	
20	БДДР	Кула	20,250	0,700	8,500	41,98%	7,800	39,90%	0,012	0,058	↓	
21	БДДР	Рабиша	43,200	2,400	12,364	28,62%	9,964	24,42%	0,000	0,023	↓	
22	БДДР	Огоста	506,000	67,000	249,765	49,36%	182,765	41,63%	0,116	8,738	↓	
23	БДДР	Сопот	60,908	1,300	34,535	56,70%	33,235	55,76%	0,602	2,234	↓	
24	БДДР	Горни Дъбник	130,000	3,000	46,782	35,99%	43,782	34,47%	0,359	1,586	↓	
25	БДДР	Бели Лом	25,500	3,200	7,944	31,15%	4,744	21,27%	0,035	0,081	↓	
26	БДЧР	Съединение	12,810	1,500	7,872	61,45%	6,372	56,34%	0,012	0,093	↓	
27	БДЧР	Георги Трайков (Цонево)	330,000	21,000	136,136	41,25%	115,136	37,26%	0,000	2,627	↓	
28	БДИБР	Жребчево	400,000	30,000	171,568	42,89%	141,568	38,26%	2,578	4,870	↓	
29	БДИБР	Малко Шарково	45,000	3,900	30,111	66,91%	26,211	63,77%	0,104	0,104	~	
30	БДИБР	Домлян	26,074	0,700	1,777	6,81%	1,077	4,24%	0,000	0,046	↓	
31	БДИБР	Пясъчник	206,530	3,400	16,240	7,86%	12,840	6,32%	0,136	0,136	~	
32	БДИБР	Тополница	137,108	20,000	35,806	26,12%	15,806	13,50%	1,065	0,556	↑	
33	БДИБР	Тракиец	114,000	24,000	64,012	56,15%	40,012	44,46%	0,006	0,289	↓	
34	БДЗБР	Пчелина	54,200	34,200	53,850	99,35%	19,650	98,25%	2,720	2,720	↓	
35	БДДР	Александър Стамболийски	205,569	20,000	136,357	66,33%	116,357	62,70%	1,051	1,051	~	
36	БДДР	Кокаляне	не се получава ежедневна информация									
37	БДИБР	Копринка	142,214	5,410	46,916	32,99%	41,506	30,34%	0,496	1,112	↓	

	БДИБР	Белмекен-Чаира	149,536	5,179	109,520	73,24%	104,341	72,28%	0,111	3,809	
38	БДИБР	Белмекен	144,036	3,810	105,989	73,58%	102,179	72,87%			↓
39	БДИБР	Чаира	5,500	1,369	3,532	64,21%	2,163	52,35%			↑
	БДИБР	Баташки водносилов път									
	БДИБР	Голям Беглик-Широка поляна	86,091	7,242	69,900	81,19%	62,658	79,47%	1,049	2,705	
40	БДИБР	Голям Беглик	62,111	3,942	51,970	83,67%	48,028	82,57%			↓
41	БДИБР	Широка поляна	23,980	3,300	17,930	74,77%	14,630	70,74%			↓
42	БДИБР	Беглика	1,554	0,242	0,852	54,86%	0,610	46,53%	0,081	0,006	↑
43	БДИБР	Тошков Чарк	1,782	0,276	0,968	54,34%	0,692	45,98%	0,214	0,318	↓
44	БДИБР	Батак	310,298	19,950	141,908	45,73%	121,958	42,00%	3,065	3,065	~
	БДИБР	Каскада Доспат-Въча									
45	БДЗБР	Доспат	449,249	14,907	406,104	90,40%	391,197	90,07%	1,111	1,111	~
46	БДИБР	Цанков камък	110,708	31,200	74,279	67,09%	43,079	54,18%	2,123	2,940	↓
47	БДИБР	Въча	226,120	24,520	165,072	73,00%	140,552	69,72%	2,526	9,818	↓
48	БДИБР	Кричим	20,256	1,730	19,667	97,09%	17,937	96,82%	10,394	9,993	↑
	БДИБР	Каскада Арда									
49	БДИБР	Кърджали	497,236	107,176	323,886	65,14%	216,710	55,56%	1,682	14,459	↓
50	БДИБР	Студен кладенец	387,772	90,667	220,423	56,84%	129,756	43,67%	14,797	19,118	↓
51	БДИБР	Ивайловград	156,702	59,526	147,471	94,11%	87,945	90,50%	21,152	21,152	~
52	БДИБР	Розов кладенец	20,400	13,268	16,584	81,30%	3,316	46,50%	не се получава ежедневна информация приток и разход		↓

* Данните в таблицата са за състоянието на комплексните и значими язовири по Приложение 1 от Закона за водите към 8 часа на съответния ден.

** С Решение №740 от 15 октомври 2020 г. за осигуряване на дългосрочната стабилност на водоснабдяването на Столична община, Министерски съвет определя „Български ВиК холдинг“ ЕАД, да извърши необходимите действия за осигуряване на възможност за пречистване на питейни води от язовир „Огняново“.

Към момента не са изпълнени изискванията за вписване на язовира в регистъра съгласно изискванията на Закона за здравето и няма разрешително по реда на закона за водите, поради което не се подават води за питейнобитово водоснабдяване. ***

Язовир Панчарево:

Съгласно предоставената справка от НС ЕАД язовир „Панчарево“ прелива с 6,38 м³/сек. Постъпващият приток в язовира на 26.10.2023 г. е 6,586 м³/сек. Размерът на дневния разход и прелялото количество се равняват на 6,752 м³/сек. Наличният обем в язовира е 5,3168 млн. м³, което представлява 82,24% от общия му обем.

Язовир Пчелина:

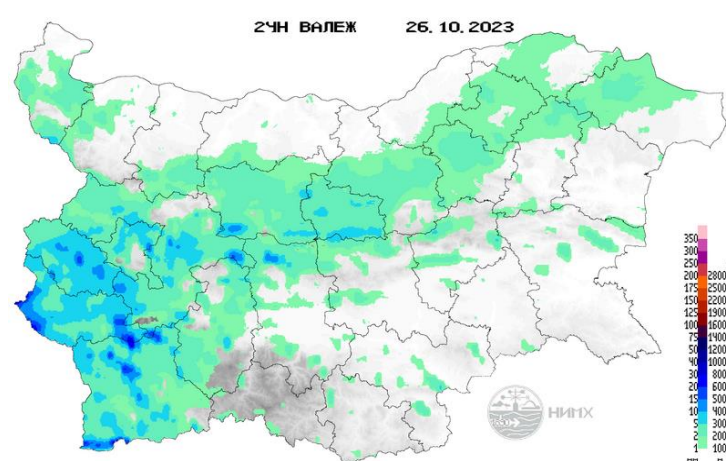
Съгласно предоставената справка от НС ЕАД язовир „Пчелина“ прелива с 2,67 м³/сек. Постъпващият приток в язовира на 26.10.2023 г. е 2,72 м³/сек. Размерът на дневния разход и прелялото количество се равняват на 2,72 м³/сек. Наличният обем в язовира е 53,85 млн. м³, което представлява 99,35% от общия му обем.

По данни и прогнози на НИМХ

На 26.10 и през следващите три дни речните нива в по-голямата част от басейните ще останат без съществени изменения или ще се понижават. На 26.10 в резултат на валежи се очакват краткотрайни или незначителни повишения на речните нивата както следва: в планинските части от водосборите на реките Вит, Осъм и Янтра, в централните части от Черноморски басейн (по-съществени във водосборите на реките южно от този на р. Камчия и на север от Мандренското езеро включително), в средната част от водосбора на р. Тунджа (под яз. Жребчево), родопските притоци на р. Марица, в горните части от водосбора на р. Арда и десните ѝ притоци, във водосборите на реките Места и Доспат, на рилските и пиринските притоци на р. Струма. През нощта срещу 28.10 в резултат на валежи се очакват краткотрайни, незначителни повишения на нивата във водосборите на реките западно от р. Искър включително.

Водните количества ще бъдат под праговете за внимание.

МЕТЕОРОЛОГИЧЕН БЮЛЕТИН



Анализ на денонощната сума на валежа от 7:30 ч на 25.10.2023 г. до 7:30 ч на 26.10.2023 г., използващ модел ALADIN-BG и данни от наблюдателната мрежа на НИМХ

Метеорологична прогноза за 27 октомври 2023 г.

През нощта облачността ще се разкъса и ще намалее. В сутрешните часове на места в низините и котловините ще се образува ниска слоеста облачност или мъгла. Ще духа слаб югозападен вятър. Минималните температури ще са между 11° и 16°, в София - около 12°.

Утре облачността ще е разкъсана, предимно висока, вечерта над северозападните райони ще се увеличи и вплътни. През нощта срещу събота на

места там ще има слаби валежи от дъжд. Вятърът ще е до умерен, северно от планините и в Югоизточна България временно силен, поривист от юг-югозапад. С него дневните температури отново ще се повишат и максималните ще са между 23° и 28°, в София - около 24°.

По Черноморието ще преобладава слънчево време. В сутрешните часове на места ще има ниска слоеста облачност или мъгла. Ще духа умерен, по южното крайбрежие временно до силен югозападен вятър. Максималните температури ще са 23°-25°. Температурата на морската вода е 19°-21°. Вълнението на морето ще е 2-3 бала.

Над планините облачността ще е променлива. Ще духа умерен, по високите части - силен югозападен вятър. Максималната температура на височина 1200 метра ще е около 18°, на 2000 метра - около 11°.

Прогноза за времето от 28 октомври до 2 ноември 2023 г.

В събота от северозапад облачността ще се разкъсва и намалява, най-късно над югоизточните райони. Вятърът ще е от северозапад, предимно умерен. Температурите слабо ще се понижат, максималните ще бъдат между 22° и 27°. В неделя и през първите два дни от новата седмица над Западна и Централна България ще бъде предимно слънчево, а над Източна - ще има мъгла или ниска слоеста облачност, там не са изключени и ръмежи. Вятърът ще е слаб до умерен от югоизток. Температурите ще се задържат без съществена промяна. През първите дни от ноември от северозапад ще нахлува хладен въздух, температурите ще се понижат. Облачността ще е значителна и на много места ще има валежи от дъжд; има вероятност за локални значителни количества.

ПРОГНОЗА ЗА ОЧАКВАНИ КОЛИЧЕСТВА ВАЛЕЖИ

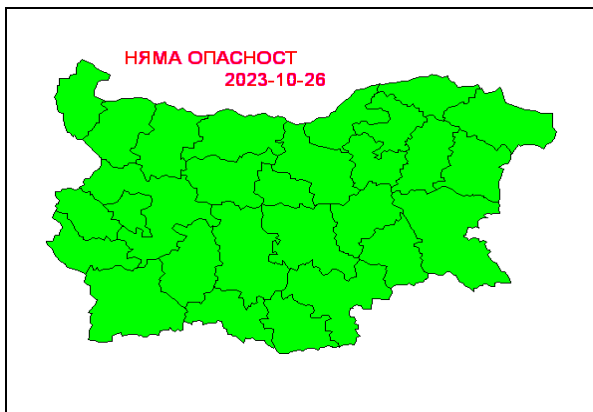
За 26 и 27 октомври 2023 г.: След обяд в Източна България и планинските райони ще первали и прегърми, в отделни райони явленията ще са интензивни. Количества на валежите: до 10 mm, в отделни райони до 20-25 mm. През нощта и утре ще е без валежи. През нощта срещу събота на места в Северозападна България ще има слаби валежи от дъжд с количества до 10 mm.

За 28 и 29 октомври 2023 г.: През нощта срещу събота на места в Северна България ще превали, количества 1-10 mm. През деня и в неделя - без съществени валежи.

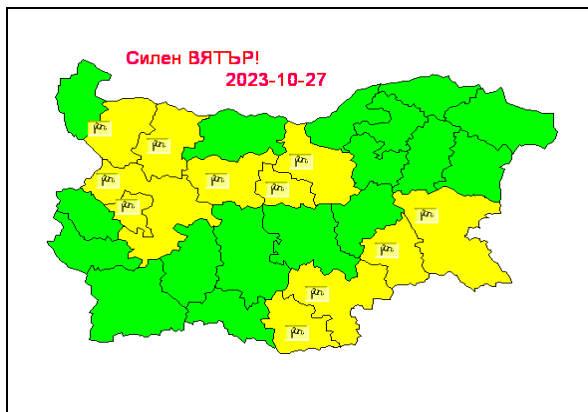
ПРОГНОЗА ЗА ОПАСНИ И ОСОБЕНО ОПАСНИ МЕТЕОРОЛОГИЧНИ ЯВЛЕНИЯ

На 26 октомври 2023 г. опасни метеорологични явления в страната не се очакват.

За 27 октомври 2023 г. Националният институт по метеорология и хидрология издава предупреждение от първа степен (жълт код) за усилване на югозападния вятър в районите на север от планините и в част от Югоизточна България. Очаквани пориви - до 20-24 m/s.



Карта на опасните явления за 26.10.2023 г.



Карта на опасните явления за 27.10.2023 г.

Подробна информация за предупрежденията и опасните метеорологични явления по области и общини може да бъде получена от интерактивните карта на адреси:

<http://weather.bg/0index.php?koiFail=RM01opasni1&nd=0&lng=0>

<http://weather.bg/obshtini/indexS.php>

Легенда:



Бяло:

Липсваща, недостатъчна, стара или съмнителна информация.



Зелено:

Няма опасни явления.



Жълто:

Времето може да бъде потенциално опасно. Явленията, които са прогнозирани, не са необичайни, но изискват внимание, ако възнамерявате да вършите работа на открито. Следете прогнозите за времето и не поемайте излишен риск.



Оранжево:

Времето е опасно. Прогнозирани са по-рядко случващи се метеорологични явления. Възможни са материални щети и има опасност от наранявания. Бъдете много внимателни и се информирайте подробно и често за метеорологичната обстановка. Съобразявайте се с неизбежните рискове и следвайте всички съвети на компетентните органи.



Червено:

Времето е много опасно. Прогнозирани са изключително интензивни опасни метеорологични явления. Възможни са големи материални щети и нещастни случаи, може да възникне и опасност за живота. Следвайте нарежданията и всички съвети на компетентните органи и бъдете готови да извънредни мерки.

ХИДРОЛОГИЧЕН БЮЛЕТИН

Анализ на хидрологичната обстановка през изминалото денонощие

Анализът е направен на база измерени водни стоежи и изчислени по временни ключови криви водни количества от оперативни автоматични и конвенционални хидрометрични станции на НИМХ:

Дунавски басейн: През изминалото денонощие нивата на наблюдаваните реки в по-голямата част от басейна са останали без съществени изменения. В резултат на валежи са отчетени краткотрайни повишения на речните нива във водосборите на реките Искър, Вит и Осъм. Регистрираните изменения на нивата в средните и долните течения на р. Огоста (-28/+17 см) и р. Искър (-21/+29 см) са в резултат от работата на хидротехнически съоръжения и валежи. Отчетените колебания на речните нива в останалата част от басейна са както следва: за водосбора на р. Нишава от -1 см до +2 см; за водосбора на р. Лом от -3 см до +4 см; за водосбора на р. Огоста от -2 см до +3 см; за водосбора на р. Искър от -11 см до +13 см; за водосбора на р. Вит с до ± 7 см; за водосбора на р. Осъм от -7 см до +12 см; за водосбора на р. Янтра от -3 см до +5 см; за водосбора на р. Русенски Лом с до ± 2 см. Водните количества на реките в басейна са под праговете за средни води и около праговете за ниски води.

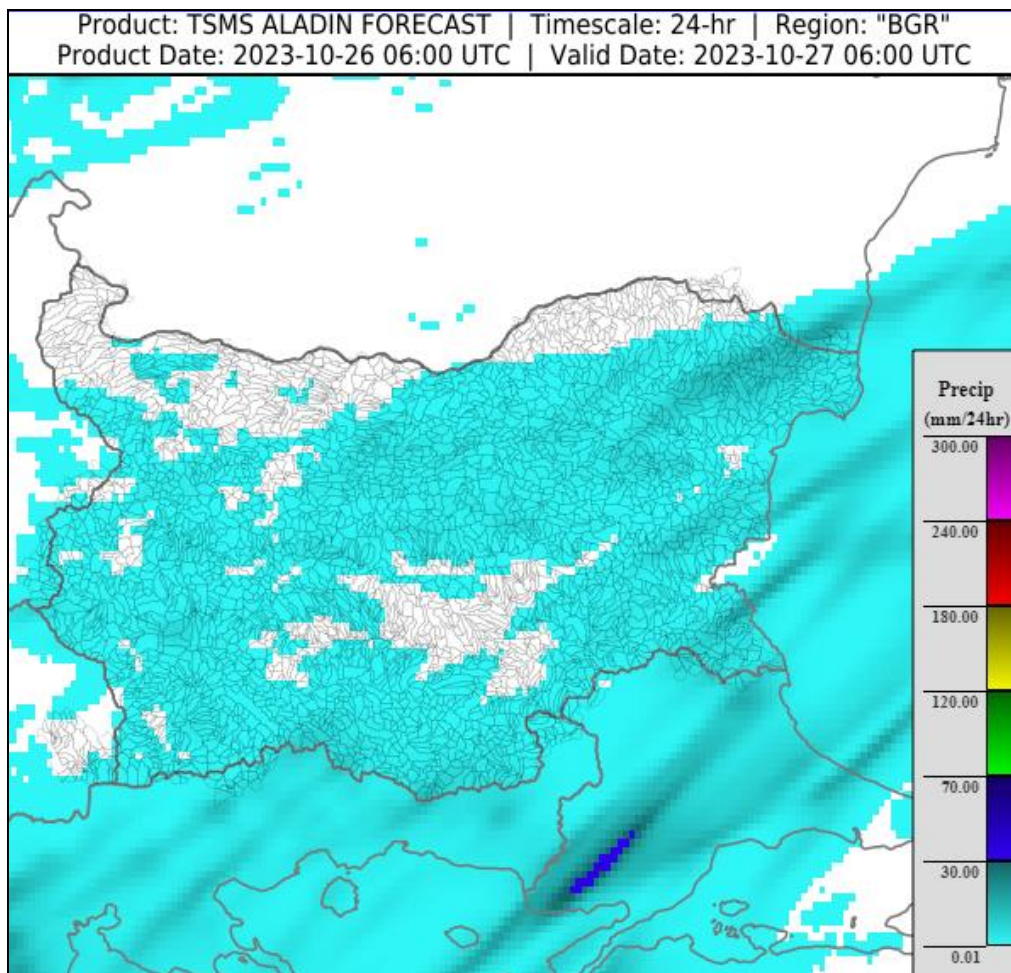
Черноморски басейн: През изминалото денонощие нивата на наблюдаваните реки са останали без съществени изменения. Отчетените колебания на речните нива в басейна са както следва: за водосбора на р. Провадийска с до ± 2 см; за водосбора на р. Камчия от -1 см до +3 см; за водосбора на р. Айтоска с до ± 1 см; за водосбора на р. Ропотамо с до -2 см; за водосбора на р. Велека от -4 см до +3 см. Водните количества на реките в басейна са под праговете за средни води и около праговете за ниски води. Река Факийска при село Зидарово е пресъхнала.

Източнобеломорски басейн: През изминалото денонощие нивата на наблюдаваните реки са останали без съществени изменения. Отчетените изменения на речните нива в басейна са както следва: за водосбора на р. Тунджа от -7 см до +18 см; за водосбора на р. Марица от -9 см до +12 см; за водосбора на р. Арда от -8 см до +10 см. Водните количества на реките в басейна са под праговете за средни води и около праговете за ниски води.

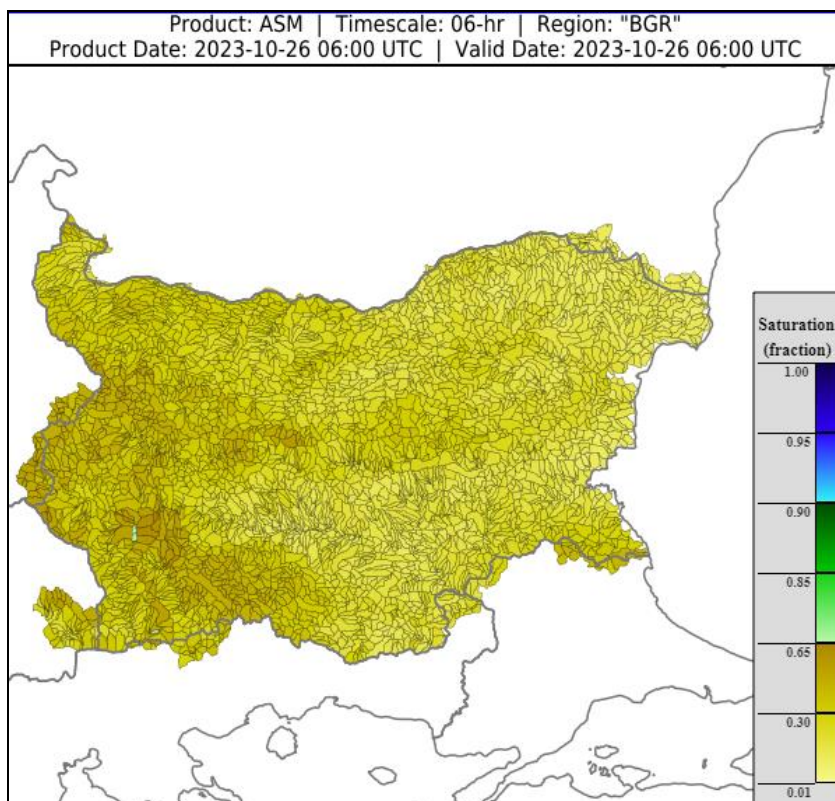
Западнобеломорски басейн: През изминалото денонощие нивата на наблюдаваните реки в по-голямата част от басейна са останали без съществени изменения. В резултат на валежи са отчетени краткотрайни повишения на речните нива основно в горната част от водосбора на р. Струма. Регистрираните колебания на речните нива в басейна са както следва: за водосбора на р. Места от -4 см до +3 см; за водосбора на р. Струма от -8 см до +11 см. Водните количества на реките в басейна са под праговете за средни води и около праговете за ниски води.

**ДОПЪЛНИТЕЛНА ПРОГНОЗНА МЕТЕОРОЛОГИЧНА ИНФОРМАЦИЯ,
ИЗПОЛЗВАНА ПРИ ИЗГОТВЯНЕ НА ХИДРОЛОГИЧНАТА ПРОГНОЗА**

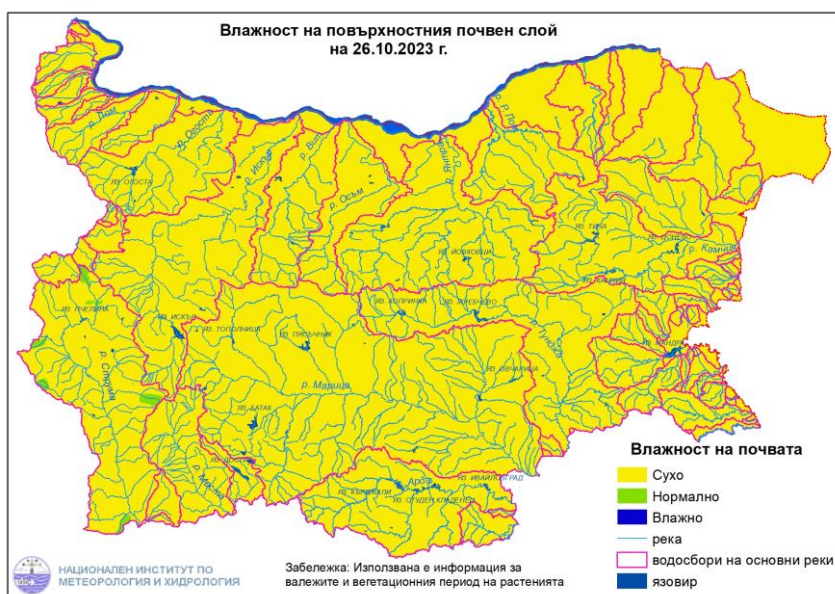
- **24 h прогноза за валежите от модела ALADIN за района на Черно море и Близкия Изток от 09:00 ч. местно време на 26.10.2023 г. до 09:00 ч. местно време на 27.10.2023 г.**



- **Влажност на почвата**
- На картата по-долу е представено пространственото разпределение на **средната почвена влага** - насищане с вода на повърхностния (до 30 cm) почвен слой с използване на резултати от модела Sacramento Soil Moisture Accounting Model.



- На картата по-долу е представено пространственото разпределение на средната почвена влага.



ХИДРОЛОГИЧНА ПРОГНОЗА

На основа на метеорологичната прогноза, обработената хидрологична информация и моделираните водни количества от НИМХ:

Дунавски басейн: Днес (26.10) и през следващите три речните нива в по-голямата част от басейна ще останат без съществени изменения или ще се понижават. В резултат на валежи се очакват краткотрайни, незначителни повишения на нивата както следва: днес в следобедните и вечерни часове в планинските части от водосборите на реките Вит, Осъм и Янтра; през нощта срещу 28.10 във водосборите на реките западно от р. Искър включително. Водните количества ще бъдат под праговете за внимание.

Моделът за водосбора на р. Огоста прогнозира: Прогнозираните водни количества на 27, 28 и 29.10.2023 г. ще бъдат около и под средномногогодишните стойности. Днес (26.10) и през следващите три дни речните нива ще останат без съществени изменения. През нощта срещу 28.10 в резултат на валежи са вероятни краткотрайни повишения на речните нива в планинските части от водосбора. Водните количества ще бъдат под праговете за внимание.

Моделът за водосбора на р. Искър прогнозира: Прогнозираните водни количества на 27, 28 и 29.10.2023 г. ще бъдат около и под средномногогодишните стойности. Днес (26.10) и утре речните нива във водосбора ще останат без съществени изменения. В резултат на валежи през нощта срещу 28.10 и в сутрешните часове на 28.10 ще се повишават речните нива в средните части от водосбора. В резултат на оттичане на 29.10 ще се повишава нивото на основната река към устието ѝ. Водните количества ще бъдат под праговете за внимание.

Моделът за водосбора на р. Вит прогнозира: Прогнозираните водни количества на 27, 28 и 29.10.2023 г. ще бъдат под средномногогодишните стойности. Днес (26.10) и през следващите 3 дни речните нива ще останат без съществени изменения. Водните количества ще бъдат под праговете за внимание.

Моделът за водосбора на р. Янтра прогнозира: Прогнозираните водни количества на 27, 28 и 29.10.2023 г. ще бъдат около средномногогодишните стойности. Днес (26.10) речните нива ще останат без съществени изменения. В резултат на валежи на 27.10 и през нощта срещу 28.10 ще се повишават речните нива в планинските части от водосбора. Водните количества ще бъдат под праговете за внимание.

Моделът за водосбора на р. Русенски Лом прогнозира: Прогнозираните водни количества във водосбора на 27, 28, 29, 30 и 31.10.2023 г. ще бъдат под средномногогодишните стойности. Днес (26.10) и през следващите пет дни речните нива ще останат без съществени изменения. Водните количества ще бъдат под праговете за внимание.

Черноморски басейн: Днес (26.10) в следобедните и вечерните часове в резултат на валежи се очакват краткотрайни повишения на речните нива в

централните части от басейна, по-съществени във водосборите на реките южно от този на р. Камчия и на север от Мандренското езеро включително. Водните количества ще бъдат под праговете за внимание.

Моделът за водосбора на р. Айтоска прогнозира: Прогнозираните водни количества на 27, 28 и 29.10.2023 г. ще бъдат под средномногогодишните стойности. Днес (26.10) и през следващите три дни речните нива във водосбора ще останат без съществени изменения. Водните количества ще бъдат под праговете за внимание.

Моделът за водосбора на р. Факийска прогнозира: Прогнозираните водни количества във водосбора на 27, 28, 29, 30 и 31.10.2023 г. ще бъдат под средномногогодишните стойности. Днес (26.10) и през следващите пет дни речните нива ще останат без съществени изменения. Водните количества ще бъдат под праговете за внимание.

Източнобеломорски басейн: Днес (26.10) в резултат на валежи ще се повишават водните нива в средната част от водосбора на р. Тунджа (под яз. Жребчево), нивата на родопските притоци на р. Марица, речните нива в горните части от водосбора на р. Арда и десните ѝ притоци. През следващите три дни нивата на наблюдаваните реки ще останат без съществени изменения или ще се понижават. Водните количества ще бъдат под праговете за внимание.

Системата за ранно предупреждение за водосборите на реките Марица и Тунджа на НИМХ прогнозира:

- Водните нива ще бъдат под праговете за внимание.

Прагове за предупреждение			
Нива на тревога:	Жълто - Внимание	Оранжево - Предупреждение	Червено - Тревога

Системата за ранно предупреждение за водосбора на река Арда на НИМХ прогнозира:

- Водните количества ще бъдат под праговете за внимание.

Прагове за предупреждение			
Нива на тревога:	Жълто - Внимание	Оранжево - Предупреждение	Червено - Тревога

Западнобеломорски басейн: Днес (26.10) в резултат на валежи ще се повишават речните нива в по-голямата част от басейна, по-съществено във водосборите на реките Места и Доспат; вероятни са и краткотрайни незначителни повишения на нивата на рилските и пиринските притоци на р. Струма. През следващите три дни нивата на наблюдаваните реки ще се понижават или ще останат без съществени изменения. Водните количества ще бъдат под праговете за внимание.

Моделът за водосбора на р. Струма прогнозира: Прогнозираните водни количества на 27, 28 и 29.10.2023 г. ще бъдат около и под средномногогодишните стойности. Днес (26.10) и през следващите три дни речните нива във водосбора ще останат без съществени изменения. Водните количества ще бъдат под праговете за внимание.

В направените прогнози не се отчита работата и ретензионната способност на хидротехническите съоръжения.

РЕКА ДУНАВ

Водни стоежи в българския участък на река Дунав за 26 октомври 2023 г.
по данни на Изпълнителна агенция „Проучване и поддържане на река Дунав“:

станция	километър	воден стоеж [cm]		разлика за 24 ч. [cm]	t вода [°C]
			водно количество [m ³ /s]		
Ново село	833.60	20	Q: 2 236	+10	17
Лом	743.30	75	Q: 2 115	+4	17.8
Оряхово	678.00	-23	Q: 2 286	0	18.5
Никопол	597.50	54		+3	18.6
Свищов	554.30	11	Q: 2 308	+2	18
Русе	495.60	-36	Q: 2 211	0	17.8
Силистра	375.50	-16	Q: 2 213	0	18.2