



Министерство на
околната среда и водите

**Ежедневен
бюлетин за
състоянието на
водите**

26 НОЕМВРИ 2021

**Комплексни и
значими
язовири**

Речни нива

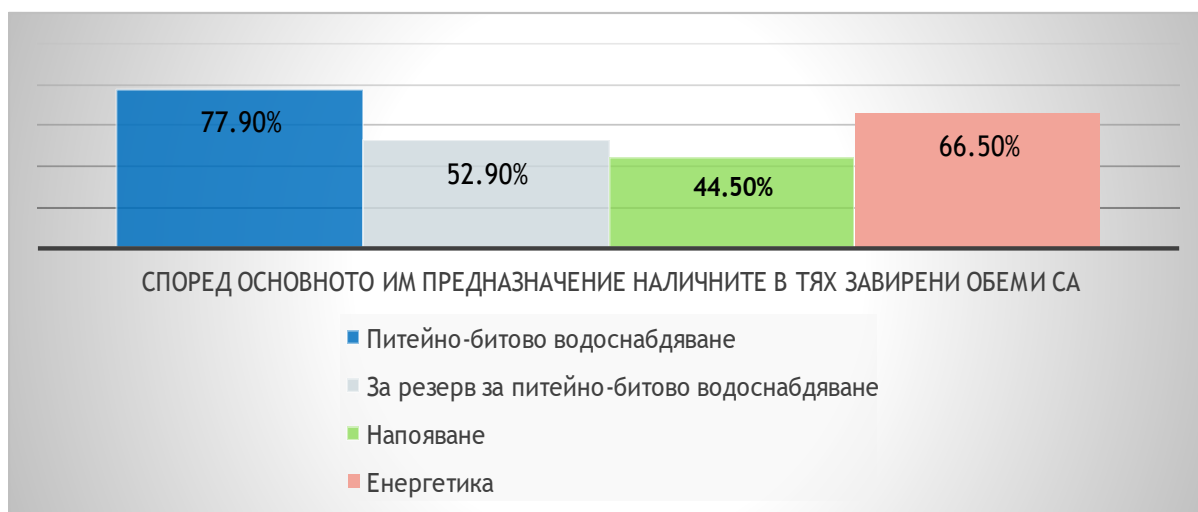
Информация за наличните обеми в комплексните и значими язовири, които се следят в МОСВ:

Съгласно приложение №1 към чл. 13, ал. 1, т. 1 от Закона за водите, комплексните и значими язовири са 52 броя.

Сумата от наличните в тях завирени обеми към 26.11.2021 г. е 4062.8 млн. м³, представлява 61.6 % от сумата от общите им обеми, с 0.1 % по-малко от отношението на завирените им обеми спрямо сумата на общите им обеми към 25.11.2021 г.

Според основното им предназначение наличните в тях завирени обеми са както следва:

- питейно-битово водоснабдяване - 77.9 % от общия им обем;
- за резервно питейно-битово водоснабдяване - 52.9 % от общия им обем;
- напояване - 44.5 % от общия им обем;
- енергетика - 66.5 % от общия им обем.



Налични завирени обеми в язовири по приложение 1 на ЗВ с трансгранично влияние:

1. за Каскада „Арда“:

Язовир „Кърджали“ - 287.655 млн. м³, което е 57.85 % от общия му обем;

Язовир „Студен кладенец“ - 231.142 млн. м³, което е 59.61 % от общия му обем;

Язовир „Ивайловград“ - 132.733 млн. м³, което е 84.70 % от общия му обем;

2. за Каскада „Горна Тунджа“:

Язовир „Копринка“ - 53.164 млн. м³, което е 37.38 % от общия му обем;

Язовир „Жребчево“ - 217.392 млн. м³, което е 54.35 % от общия му обем.

БЮЛЕТИН №441 от 26.11.2021 г. към 8 часа

ОБОБЩЕНИ ДАННИ ЗА СЪСТОЯНИЕТО НА ВОДИТЕ В КОМПЛЕКСНИТЕ И ЗНАЧИМИ ЯЗОВИРИ

Сумата от наличните завирени обеми към комплексните и значими язовири е			4062.8	млн.куб.м.	представлява		61.6%		Тенденция	в бр. язовири	
Според основното предназначение на язовирите наличните в тях завирени обеми:			за питейно-битово водоснабдяване		77.9%	от общия им обем;	73.58%	от полезния им обем	↑ - повишаване на обема	11	
			за резервно - ПБВ		52.9%	от общия им обем;	48.82%	от полезния им обем	↓ -понижаване на обема	28	
			за напояване		44.5%	от общия им обем;	38.27%	от полезния им обем	~ - задържане на обема	10	
			за енергетика		66.5%	от общия им обем;	60.92%	от полезния им обем	∩ -преливане	2	
№	БД	Язовир	Общ обем	Мъртъв/ Санитарен обем	Наличен обем		Наличен полезен обем		Ср. денонощен приток	Ср. денонощен разход	Тенденция
			млн.м ³	млн.м ³	млн.м ³	% от общия обем	млн.м ³	% от полезния обем	м ³ /сек.	м ³ /сек.	
1	БДДР	Искър	655.252	87.200	501.115	76.48%	413.915	72.87%	0.727	3.774	↓
2	БДДР	Бели Искър	15.080	1.400	10.786	71.52%	9.386	68.61%	0.377	0.789	↓
3	БДДР	Среченска бара	15.500	1.000	13.072	84.34%	12.072	83.26%	0.428	0.613	↓
4	БДДР	Христо Смирненски	27.700	4.200	22.321	80.58%	18.121	77.11%	0.192	0.337	↓
5	БДДР	Йовковци	92.179	9.000	83.469	90.55%	74.469	89.53%	0.181	0.801	↓
6	БДЧР	Тича	311.800	40.000	228.605	73.32%	188.605	69.39%	0.123	1.641	↓
7	БДЧР	Камчия	233.550	76.000	197.780	84.68%	121.780	77.30%	0.012	2.083	↓
8	БДЧР	Ясна поляна	32.320	7.550	20.678	63.98%	13.128	53.00%	0.012	0.347	↓
9	БДИБР	Асеновец	28.200	2.000	19.640	69.65%	17.640	67.33%	0.174	0.822	↓

10	БДИБР	Боровица	27.300	4.600	26.505	97.09%	21.905	96.50%	0.039	0.270	↓
11	БДЗБР	Студена	25.200	2.400	16.019	63.57%	13.619	59.73%	0.339	0.752	↓
12	БДЗБР	Дяково	35.400	8.000	27.595	77.95%	19.595	71.51%	0.000	0.357	↓
13	БДЗБР	Калин - за рез.водоснабдяване	1.024	0.100	0.426	41.57%	0.326	35.25%	не се получава ежедневна информация приток и разход		↓
14	БДЗБР	Карагьол - за рез.водоснабдяване	2.252	0.200	1.147	50.92%	0.947	46.14%			~
15	БДДР	Огняново - за рез.водоснабдяване **	31.600	2.500	16.888	53.44%	14.388	49.44%	0.370	0.370	~
16	БДДР	Панчарево	6.465	1.500	5.281	81.68%	3.781	76.15%	2.481	2.397	↓
17	БДДР	Ястребино	62.300	3.900	38.952	62.52%	35.052	60.02%	0.116	0.116	~
18	БДДР	Кула	20.250	0.700	8.850	43.70%	8.150	41.69%	0.127	0.127	~
19	БДДР	Рабиша	43.200	2.400	11.945	27.65%	9.545	23.39%	0.012	0.093	↓
20	БДДР	Огоста	506.000	67.000	200.160	39.56%	133.160	30.33%	0.810	6.829	↓
21	БДДР	Сопот	60.908	1.300	29.525	48.47%	28.225	47.35%	0.116	2.141	↓
22	БДДР	Горни Дъбник	130.000	3.000	49.970	38.44%	46.970	36.98%	0.498	0.498	~
23	БДДР	Бели Лом	25.500	3.200	8.810	34.55%	5.610	25.16%	0.197	0.093	↑
24	БДЧР	Съединение	12.810	1.500	8.036	62.73%	6.536	57.79%	0.069	0.069	~
25	БДЧР	Георги Трайков (Цонево)	330.000	21.000	170.691	51.72%	149.691	48.44%	0.463	1.967	↓
26	БДЧР	Порой	45.200	2.000	6.380	14.12%	4.380	10.14%	0.405	0.000	↑
27	БДЧР	Ахелой	12.350	0.800	2.501	20.25%	1.701	14.73%	0.104	0.093	↑
28	БДИБР	Жребчево	400.000	30.000	217.392	54.35%	187.392	50.65%	0.218	9.014	↓
29	БДИБР	Малко Шарково	45.000	3.900	36.207	80.46%	32.307	78.61%	0.168	0.168	~
30	БДИБР	Домлян	26.074	0.700	6.088	23.35%	5.388	21.23%	0.224	0.056	↑
31	БДИБР	Пясъчник	206.530	3.400	23.736	11.49%	20.336	10.01%	0.604	0.164	↑
32	БДИБР	Тополница	137.108	20.000	50.669	36.96%	30.669	26.19%	2.616	0.394	↑
33	БДИБР	Тракиец	114.000	24.000	66.030	57.92%	42.030	46.70%	0.058	0.197	↓
34	БДЗБР	Пчелина	54.200	34.200	53.900	99.45%	19.700	98.50%	3.438	3.438	↓
35	БДДР	Александър Стамболийски	205.569	20.000	136.357	66.33%	116.357	62.70%	1.114	1.114	~
36	БДДР	Кокаляне	не се получава ежедневна информация								
37	БДИБР	Копринка	142.214	5.410	53.164	37.38%	47.754	34.91%	2.292	0.960	↑
	БДИБР	Белмекен-Чаира	149.536	5.179	104.139	69.64%	98.960	68.55%	2.520	5.275	

38	БДИБР	Белмекен	144.036	3.810	101.183	70.25%	97.373	69.44%			↓
39	БДИБР	Чаира	5.500	1.369	2.956	53.75%	1.587	38.42%			↑
	БДИБР	Баташки водносилов път									
	БДИБР	Голям Беглик-Широка поляна	86.091	7.242	51.491	59.81%	44.249	56.12%	1.620	7.430	
40	БДИБР	Голям Беглик	62.111	3.942	41.547	66.89%	37.605	64.65%			↓
41	БДИБР	Широка поляна	23.980	3.300	9.944	41.47%	6.644	32.13%			↓
42	БДИБР	Беглика	1.554	0.242	1.020	65.64%	0.778	59.30%	0.062	0.004	↑
43	БДИБР	Тошков Чарк	1.782	0.276	0.965	54.15%	0.689	45.75%	0.204	0.597	↓
44	БДИБР	Батак	310.298	19.950	208.922	67.33%	188.972	65.08%	8.310	8.310	~
	БДИБР	Каскада Доспат-Въча									
45	БДЗБР	Доспат	449.249	14.907	325.813	72.52%	310.906	71.58%	1.227	4.665	↓
46	БДИБР	Цанков камък	110.708	31.200	86.575	78.20%	55.375	69.65%	6.827	7.136	↓
47	БДИБР	Въча	226.120	24.520	185.213	81.91%	160.693	79.71%	7.879	12.856	↓
48	БДИБР	Кричим	20.256	1.730	19.684	97.18%	17.954	96.91%	12.758	11.959	↑
	БДИБР	Каскада Арда									
49	БДИБР	Кърджали	497.236	107.176	287.655	57.85%	180.479	46.27%	3.762	26.449	↓
50	БДИБР	Студен кладенец	387.772	90.667	231.142	59.61%	140.475	47.28%	28.249	7.890	↑
51	БДИБР	Ивайловград	156.702	59.526	132.733	84.70%	73.207	75.33%	10.486	40.616	↓
52	БДИБР	Розов кладенец	20.400	13.268	16.656	81.65%	3.388	47.50%	не се получава ежедневна информация приток и разход		~

* Данните в таблицата са за състоянието на комплексните и значими язовири по Приложение 1 от Закона за водите са към 8 часа на съответния ден.

** С Решение №740 от 15 октомври 2020 г. за осигуряване на дългосрочната стабилност на водоснабдяването на Столична община, Министерски съвет определя „Български ВиК холдинг“ ЕАД, да извърши необходимите действия за осигуряване на възможност за пречистване на питейни води от язовир „Огняново“.

Към момента не са изпълнени изискванията за вписване на язовира в регистъра съгласно изискванията на Закона за здравето и няма разрешително по реда на закона за водите, поради което не се подават води за питейнобитово водоснабдяване.

Язовир Панчарево:

Съгласно предоставената справка от „Напоителни системи“ ЕАД язовир „Панчарево“ прелива с 2,07 м³/сек. Постъпващият приток в язовира на 26.11.2021 г. е 2,481 м³/сек. Размерът на дневния разход и прелялото количество се равняват на 2,397 м³/сек. Наличният обем в язовира е 5,2808 млн. м³, което представлява 81,68% от общия му обем.

Язовир Пчелина:

Съгласно предоставената справка от „Напоителни системи“ ЕАД язовир „Пчелина“ прелива с 3,388 м³/сек. Постъпващият приток в язовира на 26.11.2021 г. е 3,438 м³/сек. Размерът на дневния разход и прелялото количество се равняват на 3,438 м³/сек. Наличният обем в язовира е 53,9 млн. м³, което представлява 99,45% от общия му обем.

По данни и прогнози на НИМХ

На 26.11 речните нива ще останат без съществени изменения. Водните количества ще бъдат под праговете за внимание.

В резултат на валежи на места са възможни краткотрайни повишения на речните нива:

- във вечерните часове на 26.11 и през нощта срещу 27.11 на реките в Дунавския басейн;
- през нощта на 26 срещу 27.11 и в сутрешните часове на 27.11 в Черноморския басейн. По-значителни ще са те във водосборите на южночерноморските реки - Айтоска, Чукарска, Русокастренска, Средецка, Факийска;
- през нощта на 26 срещу 27.11 в долните части от водосборите на р. Арда, р. Марица и р. Тунджа;
- на 26.11 през деня ще има краткотрайни повишения на водните нива в реките от Западнороманския басейн, главно в долните части от водосборите на р. Места и р. Струма.

В резултат на интензивни валежи има опасност от възникване на поройни наводнения както следва:

В следобедните и вечерни часове на 26.11.2021 г. във водосборите на:

- р. Вая, р. Дращела, р. Хаджидере, р. Средецка (по основната река);
- р. Тунджа (р. Поповска, р. Ахлатлийска, р. Кушудере, р. Балаклия, р. Араплийска, р. Куруджадере, р. Боялъшка, р. Воденична, по основната река), р. Марица (р. Лозенска, по основната река, р. Лефченска, р. Луда река, р. Ченгенедере, р. Каламица), р. Арда (р. Дюшундере), р. Атеринска р. Луда река (р. Арпадере, р. Кокарджадере, р. Хамбардере, р. Юруклерска, р. Бяла), р. Карабашка;

През нощта на 27 срещу 28.11.2021 г. във водосборите на:

- р. Марица (р. Тенесдере, р. Триградска, р. Голяма);
- р. Доспат (р. Осиновска);

През нощта на 28 срещу 29.11.2021 г. във водосборите на:

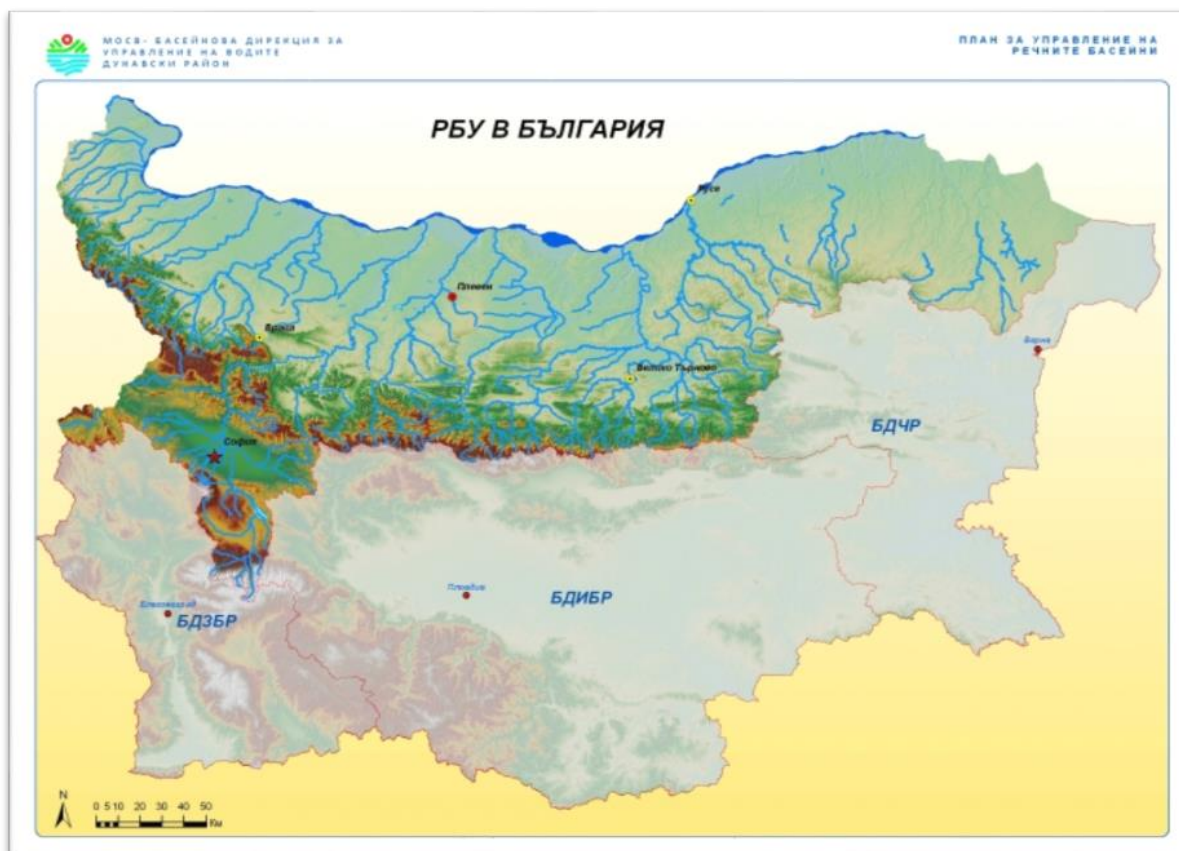
- р. Марица (р. Стара (Костенецка), р. Голяма);

- р. Места (р. Черна места, р. Грамадна, р. Канина, по основната река, р. Честна), р. Струма (р. Джерман, р. Бистрица, р. Рилска, р. Илийна, р. Благоевградска Бистрица, р. Хърсовска, р. Сушичка, р. Потока, по основната река).

Анализ на хидрологичната обстановка през изминалото денонощие

Анализът е направен на база измерени водни стоежи и изчислени по временни ключови криви водни количества от оперативни конвенционални и автоматични хидрометрични станции на НИМХ:

Дунавски басейн



През изминалото денонощие нивата на наблюдаваните реки са останали без съществени изменения. Регистрираните колебания на нивата в средното и долно течение на р. Огоста (от -20 см до +23 см) и в средното и долно течение на р. Искър (от -13 см до +13 м) са в резултат от работата на хидротехнически съоръжения. Отчетените изменения на речните нива в останалата част от басейна са както следва: за водосбора на р. Нишава - без изменение; за водосбора на р. Лом с до ± 1 см; за водосбора на р. Огоста от -5 см до +4 см; за водосбора на р. Искър от -4 см до +7 см; за водосбора на р. Вит от -6 см до +7 см; за водосбора на р. Осъм от -8 см до +8 см; за водосбора на р. Янтра от -6 см до +7 см; за водосбора на р. Русенски Лом от -2 см до +6 см. Водните количества на реките в басейна са под праговете за средни води.

Черноморски басейн



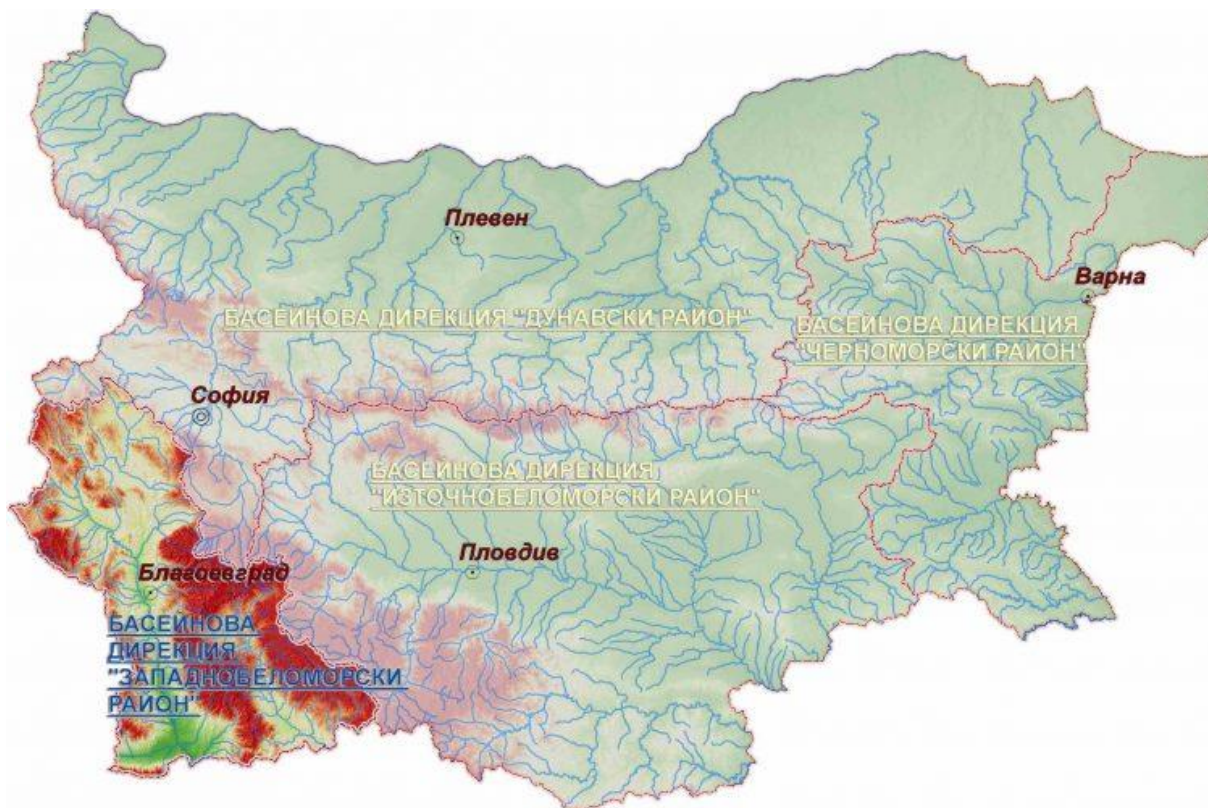
През изминалото денонощие нивата на наблюдаваните реки са останали без съществени изменения. Отчетените колебания на речните нива в басейна са както следва: за водосбора на р. Провадийска от -3 см до +7 см; за водосбора на р. Камчия от -3 см до +3 см; за водосбора на р. Айтоска от -1 см до +1 см; за водосбора на р. Ропотамо от -1 см до +1 см; за водосбора на р. Велека от -3 см до +3 см; в останалата част от басейна без съществени изменения. Водните количества на реките в басейна са под праговете за средни води.

Източнобеломорски басейн



През изминалото денонощие нивата на наблюдаваните реки са останали без съществени изменения. Регистрираните колебания на нивата на реките Тунджа при гр. Баня (от -51 см до +51 см) и р. Въча при гр. Девин (от -85 см до +84 см) са в резултат от работата на хидротехнически съоръжения. Отчетените изменения на речните нива в останалата част от басейна са както следва: за водосбора на р. Тунджа от -11 см до +8 см; за водосбора на р. Марица от -17 см до +17 см; за водосбора на р. Арда от -10 см до +13 см. Водните количества на по-голямата част от реките в басейна са под праговете за средни води, само водните количества на р. Марица при гр. Пловдив и при гр. Първомай са над праговете за средни води.

Западнобеломорски басейн



През изминалото денонощие речните нива в басейна са останали без съществени изменения. Отчетените колебания на речните нива в басейна са както следва: за водосбора на р. Места от -9 см до +9 см; за водосбора на р. Струма от -4 см до +4 см. Водните количества на реките в басейна са под праговете за средни води.

Хидрологична информация

Анализ на денонощната сума на валежа от 7:30 ч. на 25.11.2021 г. до 7:30 ч. на 26.11.2021 г., използващ модел ALADIN и данни от наблюдателната мрежа на НИМХ



На основа на метеорологичната прогноза, обработената хидрологична информация и моделираните водни количества от НИМХ:

Дунавски басейн: Днес (26.11) и утре нивата на наблюдаваните реки в басейна ще останат без съществени изменения, като в резултат на валежи са възможни краткотрайни повишения на речните нива в басейна във вечерните часове на 26.11 и през нощта срещу 27.11. В резултат на валежи през деня на 28 и 29.11 ще има повишения на речните нива в целия басейн. Водните количества ще бъдат под праговете за внимание.

Моделът за водосбора на р. Огоста прогнозира: Прогнозираните водни количества на 27, 28 и 29.11.2021 г. ще бъдат около средномногогодишните стойности. Днес (26.11) и през следващите три дни речните нива във водосбора ще останат без съществени изменения. В резултат на валежи на 28 и 29.11 са възможни незначителни повишения на речните нива във водосбора. Водните количества ще бъдат под праговете за внимание.

Моделът за водосбора на р. Искър прогнозира: Прогнозираните водни количества на 27, 28 и 29.11.2021 г. ще бъдат под средномногогодишните стойности. Днес (26.11) и през следващите три дни речните нива във водосбора ще останат без съществени изменения. В резултат на валежи на 28 и 29.11 ще има краткотрайни повишения на речните нива, главно в планинските части от водосбора. Водните количества ще бъдат под праговете за внимание.

Моделът за водосбора на р. Янтра прогнозира: Прогнозираните водни количества на 27, 28 и 29.11.2021 г. ще бъдат около средномногогодишните стойности. Днес (26.11) и утре речните нива във водосбора ще останат без съществени изменения. В резултат на валежи на 28 и 29.11 ще има краткотрайни повишения във водосбора. Водните количества ще бъдат под праговете за внимание.

Моделът за водосбора на р. Русенски Лом прогнозира: Прогнозираните водни количества във водосбора на р. Черни Лом на 27, 28, 29 и 30.11 и на 01.12.2021 г. ще бъдат под средномногогодишните стойности. Днес (26.11) и през следващите 4-5 дни речните нива във водосбора ще останат без съществени изменения. В резултат на валежи на 28 и 29.11 ще има краткотрайни повишения на речните нива във водосбора. Водните количества ще бъдат под прага за внимание.

Черноморски басейн: Днес (26.11) нивата на наблюдаваните реки в басейна ще останат без съществени изменения. В резултат на валежи през нощта на 26 срещу 27.11 и в сутрешните часове на 27.11 се очакват повишения на речните нива в басейна. По-значителни ще са те във водосборите на южночерноморските реки - Айтоска, Чукарска, Русокастренска, Средецка, Факийска. На 27.11 през деня водните нива в реките от басейна временно ще се понижават. Във вечерните часове на 27.11 и през нощта 28.11, както и през нощта срещу 29.11, в резултат на валежи ще има краткотрайни повишения в басейна. По-значителни повишения са възможни през нощта срещу 29.11 във водосборите на реките Средецка и Факийска.

В резултат на интензивни валежи има опасност от възникване на поройни наводнения в следобедните и вечерни часове на 26.11.2021 във водосборите на:

р. Вая, р. Дращела, р. Хаджидере, р. Средецка (по основната река)

Моделът за водосбора на р. Айтоска прогнозира: Прогнозираните водни количества на 27, 28 и 29.11.2021 г. ще бъдат около и под средномногогодишните стойности. Днес (26.11) и през следващите три дни речните нива във водосбора ще останат без съществени изменения. В резултат на валежи, през нощта срещу 27, 28 и 29.11 ще има краткотрайни повишения на речните нива във водосбора. Водните количества ще бъдат под праговете за внимание.

Моделът за водосбора на р. Факийска прогнозира: Прогнозираните водни количества за водосбора на р. Факийска на 27, 28, 29 и 30.11 и на 01.12.2021 г. ще бъдат около и под средномногогодишните стойности. Днес (26.11) речните нива ще останат без съществени изменения. В резултат на валежи на 26.11 вечерта и през нощта срещу 27.11 и във вечерните часове на

28.11 и през нощта срещу 29.11 ще има краткотрайни повишения на речните нива. На 30.11 и на 01.12 речните нива ще се понижават или ще останат без съществени изменения. Водните количества ще бъдат под прага за внимание.

Източнобеломорски басейн: Днес (26.11) и утре нивата на наблюдаваните реки в по-голяма част от басейна ще останат без съществени изменения, като в резултат на валежи през нощта на 26 срещу 27.11 ще има краткотрайни повишения на речните нива в долните части от водосборите на р. Арда, р. Марица и р. Тунджа. В сутрешните часове на 28.11 и в сутрешните часове на 29.11, в резултат на валежи се очакват нови краткотрайни повишения на речните нива в басейна.

В резултат на интензивни валежи има опасност от възникване на поройни наводнения както следва:

В следобедните и вечерни часове на 26.11.2021 във водосборите на:

- **р. Тунджа** (р. Поповска, р. Ахлатлийска, р. Кушудере, р. Балаклия, р. Араплийска, р. Куруджадере, р. Боялъшка, р. Воденична, по основната река), **р. Марица** (р. Лозенска, по основната река, р. Лефченска, р. Луда река, р. Ченгенедере, р. Каламица), **р. Арда** (р. Дюшундере), **р. Атеринска** **р. Луда река** (р. Арпадере, р. Кокарджадере, р. Хамбардере, р. Юруклерска, р. Бяла), **р. Карабашка**.

През нощта на 27 срещу 28.11.2021 г във водосборите на:

-**р. Марица** (р. Тенесдере, р. Триградска, р. Голяма).

През нощта на 28 срещу 29.11.2021 г във водосборите на:

-**р. Марица** (р. Стара (Костенецка), р. Голяма).

Системата за ранно предупреждение за водосборите на реките Марица и Тунджа на НИМХ прогнозира:

- Водните нива ще бъдат под праговете за внимание.

<u>Прагове за предупреждение</u>			
Нива на тревога:	Жълто - Внимание	Оранжево - Предупреждение	Червено - Тревога

Системата за ранно предупреждение за водосбора на река Арда на НИМХ прогнозира:

- Водните количества ще бъдат под праговете за внимание.

<u>Прагове за предупреждение</u>			
Нива на тревога:	Жълто - Внимание	Оранжево - Предупреждение	Червено - Тревога

Западнобеломорски басейн: Днес (26.11) и утре нивата на наблюдаваните реки в басейна ще останат без съществени изменения. В резултат на валежи на 26.11 през деня ще има краткотрайни повишения на водните нива в реките от басейна, главно в долните части от водосборите на р. Места и р. Струма. В сутрешните часове на 28.11 и на 29.11 в резултат на валежи, ще има нови повишения на речните нива в басейна.

В резултат на интензивни валежи има опасност от възникване на поройни наводнения както следва:

През нощта на 27 срещу 28.11.2021 г във водосборите на:

- р. Доспат (р. Осиновска).

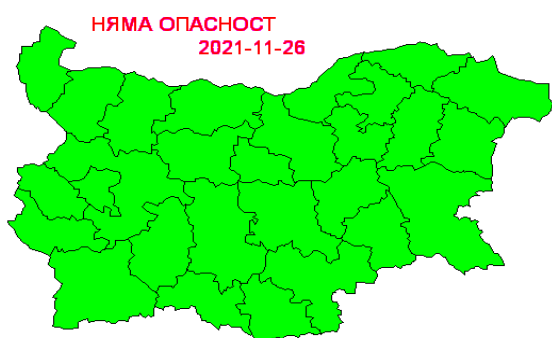
През нощта на 28 срещу 29.11.2021 г във водосборите на:

-р. Места (р. Черна места, р. Грамадна, р. Канина, по основната река, р. Честна), р. Струма (р. Джерман, р. Бистрица, р. Рилска, р. Илийна, р. Благоевградска Бистрица, р. Хърсовска, р. Сушичка, р. Потока, по основната река).

В направените прогнози не се отчита работата и ретензионната способност на хидротехническите съоръжения.

ПРОГНОЗА ЗА ОПАСНИ И ОСОБЕНО ОПАСНИ МЕТЕОРОЛОГИЧНИ ЯВЛЕНИЯ

На 26 и 27 ноември 2021 г. в страната не се очакват опасни метеорологични явления.



Подробна информация за предупрежденията и опасните метеорологични явления по области може да бъде получена от интерактивната карта на адрес:
<http://weather.bg/0index.php?koiFail=RM01opasni1&nd=0&lng=0>