



Министерство на
околната среда и водите

**Ежедневен
бюлетин за
състоянието на
водите**

27 МАРТ 2024

**Комплексни и
значими
язовири**

Речни нива

Информация за наличните обеми в комплексните и значими язовири, които се следят в МОСВ:

Съгласно приложение №1 към чл. 13, ал. 1, т. 1 от Закона за водите, комплексните и значими язовири са 52 броя.

Сумата от наличните в тях завирени обеми към 27.03.2024 г. е 4120.3 млн. м³, представлява 63.0 % от сумата от общите им обеми, колкото е било отношението на завирените им обеми спрямо сумата на общите им обеми към 26.03.2024 г.

Според основното им предназначение наличните в тях завирени обеми са както следва:

- питейно-битово водоснабдяване - 70.1 % от общия им обем;
- за резервно питейно-битово водоснабдяване - 31.0 % от общия им обем;
- напояване - 44.3 % от общия им обем;
- енергетика - 75.0 % от общия им обем.

Налични завирени обеми в язовири по приложение 1 на ЗВ с трансгранично влияние:

1. за Каскада „Арда“:

Язовир „Кърджали“ - 382.958 млн. м³, което е 77.02 % от общия му обем;

Язовир „Студен кладенец“ - 324.953 млн. м³, което е 83.80 % от общия му обем;

Язовир „Ивайловград“ - 131.649 млн. м³, което е 84.01 % от общия му обем;

2. за Каскада „Горна Тунджа“:

Язовир „Копринка“ - 52.078 млн. м³, което е 36.62 % от общия му обем;

Язовир „Жребчево“ - 187.960 млн. м³, което е 46.99 % от общия му обем.

БЮЛЕТИН №1021 от 27.03.2024 г. към 8 часа

ОБОБЩЕНИ ДАННИ ЗА СЪСТОЯНИЕТО НА ВОДИТЕ В КОМПЛЕКСНИТЕ И ЗНАЧИМИ ЯЗОВИРИ

Сумата от наличните завърени обеми към комплексните и значими язовири е			4120,3	млн.куб.м.	представлява		63,0%	Тенденция	в бр. язовири		
Според основното предназначение на язовирите наличните в тях завърени обеми:			за питейно-битово водоснабдяване	70,1%	от общия им обем;	64,95%	от полезния им обем	↑ - повишаване на обема	24		
			за резервно - ПБВ	31,0%	от общия им обем;	52,49%	от полезния им обем	↓ - понижаване на обема	18		
			за напояване	44,3%	от общия им обем;	37,96%	от полезния им обем	~ - задържане на обема	7		
			за енергетика	75,0%	от общия им обем;	70,79%	от полезния им обем	↓ - преливане	2		
№	БД	Язовир	Общ обем	Мъртъв/ Санитарен обем	Наличен обем		Наличен полезен обем		Ср. денонощен приток	Ср. денонощен разход	Тенденция
			млн.м ³		млн.м ³	млн.м ³	% от общия обем	млн.м ³	% от полезния обем	м ³ /сек.	
1	БДДР	Искър	655,252	87,200	505,069	77,08%	417,869	73,56%	7,091	11,676	↓
2	БДДР	Бели Искър	15,080	1,400	7,785	51,62%	6,385	46,67%	0,727	0,751	↓
3	БДДР	Среченска бара	15,500	1,000	15,027	96,95%	14,027	96,74%	0,451	0,451	~
4	БДДР	Христо Смирненски	27,700	4,200	22,925	82,76%	18,725	79,68%	0,763	0,326	↑
5	БДДР	Йовковци	92,179	9,000	73,738	79,99%	64,738	77,83%	0,140	0,707	↓
6	БДЧР	Тича	311,800	40,000	179,061	57,43%	139,061	51,16%	0,125	1,351	↓
7	БДЧР	Камчия	233,550	76,000	154,309	66,07%	78,309	49,70%	2,482	2,343	↑
8	БДЧР	Ясна поляна	32,320	7,550	18,424	57,00%	10,874	43,90%	0,463	0,255	↑

9	БДИБР	Асеновец	28,200	2,000	12,747	45,20%	10,747	41,02%	0,556	0,243	↑
10	БДИБР	Боровица	27,300	4,600	25,037	91,71%	20,437	90,03%	0,412	0,319	↑
11	БДЗБР	Студена	25,200	2,400	23,577	93,56%	21,177	92,88%	1,581	1,389	↑
12	БДЗБР	Дяково	35,400	8,000	21,466	60,64%	13,466	49,15%	0,453	0,129	↑
13	БДЗБР	Калин - за рез.водоснабдяване	1,024	0,100	0,387	37,74%	0,287	31,01%	не се получава ежедневна информация приток и разход		↑
14	БДЗБР	Карагьол - за рез.водоснабдяване	2,252	0,200	0,294	13,05%	0,094	4,58%			↓
15	БДДР	Огняново - за рез.водоснабдяване **	31,600	2,500	18,955	59,98%	16,455	56,55%	0,415	0,820	↓
16	БДЧР	Порой	45,200	2,000	5,406	11,96%	3,406	7,88%	0,162	0,000	↑
17	БДЧР	Ахелой	12,350	0,800	3,646	29,52%	2,846	24,64%	0,058	0,000	↑
18	БДДР	Панчарево	6,465	1,500	5,166	79,90%	3,666	73,83%	14,121	15,037	↓
19	БДДР	Ястребино	62,300	3,900	35,350	56,74%	31,450	53,85%	0,544	0,162	↑
20	БДДР	Кула	20,250	0,700	9,448	46,66%	8,748	44,75%	0,046	0,046	~
21	БДДР	Рабиша	43,200	2,400	12,296	28,46%	9,896	24,25%	0,000	0,012	↓
22	БДДР	Огоста	506,000	67,000	226,620	44,79%	159,620	36,36%	4,167	8,218	↓
23	БДДР	Сопот	60,908	1,300	42,960	70,53%	41,660	69,89%	2,188	0,336	↑
24	БДДР	Горни Дъбник	130,000	3,000	48,731	37,49%	45,731	36,01%	1,007	0,405	↑
25	БДДР	Бели Лом	25,500	3,200	8,649	33,92%	5,449	24,43%	0,081	0,081	~
26	БДЧР	Съединение	12,810	1,500	8,071	63,01%	6,571	58,10%	0,093	0,093	~
27	БДЧР	Георги Трайков (Цонево)	330,000	21,000	132,621	40,19%	111,621	36,12%	0,000	1,319	↓
28	БДИБР	Жребчево	400,000	30,000	187,960	46,99%	157,960	42,69%	1,718	1,718	~
29	БДИБР	Малко Шарково	45,000	3,900	30,368	67,48%	26,468	64,40%	0,104	0,104	~
30	БДИБР	Домлян	26,074	0,700	6,998	26,84%	6,298	24,82%	0,551	0,006	↑
31	БДИБР	Пясъчник	206,530	3,400	22,102	10,70%	18,702	9,21%	0,536	0,096	↑
32	БДИБР	Тополница	137,108	20,000	71,298	52,00%	51,298	43,80%	7,419	0,567	↑
33	БДИБР	Тракиец	114,000	24,000	62,485	54,81%	38,485	42,76%	0,012	0,150	↓
34	БДЗБР	Пчелина	54,200	34,200	54,150	99,91%	19,950	99,75%	8,692	8,692	↓
35	БДДР	Александър Стамболийски	205,569	20,000	136,771	66,53%	116,771	62,93%	7,716	1,010	↑
36	БДДР	Кокаляне	не се получава ежедневна информация								
37	БДИБР	Копринка	142,214	5,410	52,078	36,62%	46,668	34,11%	4,269	0,989	↑

	БДИБР	Белмекен-Чаира	149,536	5,179	63,575	42,51%	58,396	40,45%	3,599	7,072	
38	БДИБР	Белмекен	144,036	3,810	63,008	43,74%	59,198	42,22%			↓
39	БДИБР	Чаира	5,500	1,369	0,567	10,31%	0,000	0,00%			↑
	БДИБР	Баташки водносилов път									
	БДИБР	Голям Беглик-Широка поляна	86,091	7,242	47,471	55,14%	40,229	51,02%	5,030	5,222	
40	БДИБР	Голям Беглик	62,111	3,942	39,210	63,13%	35,268	60,63%			↑
41	БДИБР	Широка поляна	23,980	3,300	8,262	34,45%	4,962	23,99%			↓
42	БДИБР	Беглика	1,554	0,242	0,879	56,56%	0,637	48,54%	0,272	0,558	↓
43	БДИБР	Тошков Чарк	1,782	0,276	0,674	37,82%	0,398	26,43%	0,645	0,627	↑
44	БДИБР	Батак	310,298	19,950	219,376	70,70%	199,426	68,69%	7,057	0,576	↑
	БДИБР	Каскада Доспат-Въча									
45	БДЗБР	Доспат	449,249	14,907	385,947	85,91%	371,040	85,43%	3,789	3,789	~
46	БДИБР	Цанков камък	110,708	31,200	88,766	80,18%	57,566	72,40%	15,323	24,876	↓
47	БДИБР	Въча	226,120	24,520	200,934	88,86%	176,414	87,51%	33,127	34,738	↓
48	БДИБР	Кричим	20,256	1,730	19,823	97,86%	18,093	97,66%	37,961	34,954	↑
	БДИБР	Каскада Арда									
49	БДИБР	Кърджали	497,236	107,176	382,958	77,02%	275,782	70,70%	20,382	13,956	↑
50	БДИБР	Студен кладенец	387,772	90,667	324,953	83,80%	234,286	78,86%	19,759	34,590	↓
51	БДИБР	Ивайловград	156,702	59,526	131,649	84,01%	72,123	74,22%	36,653	41,349	↓
52	БДИБР	Розов кладенец	20,400	13,268	19,104	93,65%	5,836	81,83%	не се получава ежедневна информация приток и разход		↓

* Данните в таблицата са за състоянието на комплексните и значими язовири по Приложение 1 от Закона за водите към 8 часа на съответния ден.

** С Решение №740 от 15 октомври 2020 г. за осигуряване на дългосрочната стабилност на водоснабдяването на Столична община, Министерски съвет определя „Български ВиК холдинг“ ЕАД, да извърши необходимите действия за осигуряване на възможност за пречистване на питейни води от язовир „Огняново“.

Към момента не са изпълнени изискванията за вписване на язовира в регистъра съгласно изискванията на Закона за здравето и няма разрешително по реда на закона за водите, поради което не се подават води за питейнобитово водоснабдяване. ***

Язовир Панчарево:

Съгласно предоставената справка от НС ЕАД язовир „Панчарево“ прелива с 14,7 м³/сек. Постъпващият приток в язовира на 27.03.2024 г. е 14,121 м³/сек. Размерът на дневния разход и прелялото количество се равняват на 15,037 м³/сек. Наличният обем в язовира е 5,1656 млн. м³, което представлява 79,9% от общия му обем.

Язовир Пчелина:

Съгласно предоставената справка от НС ЕАД язовир „Пчелина“ прелива с 8,645 м³/сек. Постъпващият приток в язовира на 27.03.2024 г. е 8,692 м³/сек. Размерът на дневния разход и прелялото количество се равняват на 8,692 м³/сек. Наличният обем в язовира е 54,15 млн. м³, което представлява 99,91% от общия му обем.

Язовир Студена:

Съгласно предоставената справка от ВиК Перник язовир „Студена“ се изпуска контролирано с 0,66 м³/сек. Постъпващият приток в язовира на 27.03.2024 г. е 1,581 м³/сек. Размерът на дневния разход, загубите и изпуснатото количество се равняват на 1,389 м³/сек. Наличният обем в язовира е 23,5766 млн. м³, което представлява 93,56% от общия му обем.

По данни и прогнози на НИМХ

На 27.03 речните нива ще се понижават или ще останат без съществени изменения, като в резултат на оттичане ще има незначителни повишения в долните течения на основните реки на Дунавски басейн. На 28.03, в резултат на валежи и снеготопене, ще има краткотрайни или незначителни повишения в Дунавски басейн, водосборите на реките северно от р. Камчия вкл, планинските части от Източнореловски басейн, рилските и пиринските притоци на р. Струма и р. Места. На 29.03, в резултат на снеготопене, ще има повишения на речните нива във водосборите западно от р. Русенски Лом, в рило-родопските и старопланинските притоци на р. Марица, рилските и пиринските притоци на р. Струма и р. Места.

Водните количества ще бъдат под праговете за внимание.

МЕТЕОРОЛОГИЧЕН БЮЛЕТИН



Анализ на денонощната сума на валежа от 7:30 ч на 26.03.2024 г. до 7:30 ч на 27.03.2024 г., използващ модел ALADIN-BG и данни от наблюдателната мрежа на НИМХ

Метеорологична прогноза за 28 март 2024 г.

През нощта над Западна България облачността отново ще се увеличи и на отделни места, главно след полунощ, ще има слаби валежи от дъжд. В Източна България ще преобладава ясно време и ще бъде без валежи. Ще духа умерен югозападен вятър. Минималните температури ще бъдат между 7° и 12°, в София - около 8°. Утре до обяд валежите в западните райони ще спрат, а облачността ще се разкъсва и ще намалява до предимно слънчево време. Над Централна и Източна България облачността ще се увеличи и ще е значителна, около и след обяд - купеста и купесто-дъждовна. Ще има валежи от дъжд, на места придружени с гръмотевици. Ще духа умерен, в Източна България - силен юг-югозападен вятър, който след обяд ще отслабва и в по-голямата част от страната ще се ориентира от северозапад. Дневните температури ще продължат да се повишават и максималните ще бъдат между 20° и 25°, по-ниски отново ще останат по Черноморието, в София - около 20°.

По Черноморието преди обяд ще преобладава слънчево време. Около и след обяд ще се развива купесто-дъждовна облачност и ще има валежи от дъжд, на много места придружени с гръмотевици. Ще духа умерен и силен югозападен вятър, който след обяд ще отслабва и по-късно през деня ще се ориентира от северозапад. Максималните температури ще бъдат от 15° по северното крайбрежие до 19°-20° по южното. Температурата на морската вода е 9°-10°. Вълнението на морето ще бъде 2-3 бала.

Над масивите от Западна България ще има слаби валежи от дъжд, над 2300 m - от сняг, но до обяд ще спрат, а облачността ще се разкъсва и намалява. Над масивите от източната половина от страната преди обяд ще преобладава слънчево време, около и след обяд ще се развива купеста и купесто-дъждовна облачност и ще има валежи от дъжд, главно в Родопите - придружени с гръмотевици. Ще духа силен, по най-високите части и бурен югозападен вятър, който след обяд ще отслабва и ще се ориентира от запад-северозапад. Максималната температура на височина 1200 метра ще бъде около 13°, на 2000 метра - около 6°.

Прогноза за времето от 29 март до 3 април 2024 г.

През нощта срещу петък облачността над страната ще намалее и през следващите дни до края на седмицата и в началото на следващата ще бъде предимно слънчево. Ще има разкъсана, предимно висока облачност. Вятърът отново ще се ориентира от юг и дневните температури ще се повишават, в неделя и понеделник максималните ще са над 24°-25°, в отделни райони - до 30°. Минималните температури ще са предимно между 7° и 12°. Към вторник-сряда през страната ще премине студен атмосферен фронт. Ще преобладава слънчево време с развитие на купесто-дъждовна облачност, главно през първия ден след обяд, когато се очакват краткотрайни валежи и гръмотевици. Вятърът ще се усили, отначало южен, след преминаването на фронта - северозападен. Температурите ще се понижат и в сряда максималните ще бъдат около 20°.

ПРОГНОЗА ЗА ОЧАКВАНИ КОЛИЧЕСТВА ВАЛЕЖИ

За 27 и 28 март 2024 г.: След обяд и до полунощ ще бъде без валежи. След полунощ на места в западните райони ще има краткотрайни валежи от дъжд с количества до 5 mm. Утре до обяд на места в Западна България ще продължи да превалява, количествата ще са до 3-5 mm. Около и след обяд в Централна и Източна България има валежи от дъжд, на места придружени с гръмотевици. Количества: 5-10 mm, в отделни райони до 15-20 mm.

За 29 и 30 март 2024 г.: В петък и събота - без валежи.

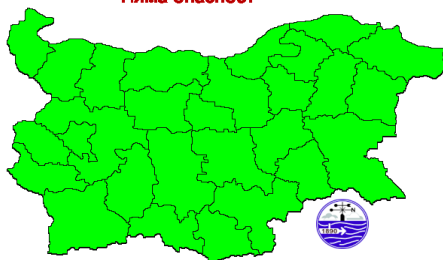
ПРОГНОЗА ЗА ОПАСНИ И ОСОБЕНО ОПАСНИ МЕТЕОРОЛОГИЧНИ ЯВЛЕНИЯ

На 27 март 2024 г. опасни метеорологични явления в страната не се очакват.

За 28 март 2024 г. НИМХ издава предупреждение от първа степен (жълт код) за силен вятър с пориви 19-24 m/s за 13 области в Централна и Източна България.

Карта на опасните явления за 27.03.2024

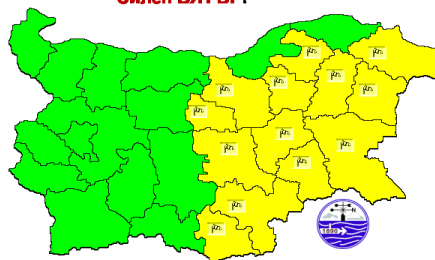
Няма опасност



Подробности на <https://weather.bg/obshtini>

Карта на опасните явления за 28.03.2024

Силен ВЯТЪР!



Подробности на <https://weather.bg/obshtini>

Подробна информация за предупрежденията и опасните метеорологични явления по области и общини може да бъде получена от интерактивната карта на адрес: <https://weather.bg/obshtini/>

Легенда:



Бяло:

Липсваща, недостатъчна, стара или съмнителна информация.



Зелено:

Няма опасни явления.



Жълто:

Времето може да бъде потенциално опасно. Явленията, които са прогнозирани, не са необичайни, но изискват внимание, ако възнамерявате да вършите работа на открито. Следете прогнозите за времето и не поемайте излишен риск.



Оранжево:

Времето е опасно. Прогнозирани са по-рядко случващи се метеорологични явления. Възможни са материални щети и има опасност от наранявания. Бъдете много внимателни и се информирайте подробно и често за метеорологичната обстановка. Съобразявайте се с неизбежните рискове и следвайте всички съвети на компетентните органи.



Червено:

Времето е много опасно. Прогнозирани са изключително интензивни опасни метеорологични явления. Възможни са големи материални щети и нещастни случаи, може да възникне и опасност за живота. Следвайте нарежданията и всички съвети на компетентните органи и бъдете готови да извънредни мерки.

ХИДРОЛОГИЧЕН БЮЛЕТИН

Анализ на хидрологичната обстановка през изминалото денонощие

Анализът е направен на база измерени водни стоежи и изчислени по временни ключови криви водни количества от оперативни автоматични и конвенционални хидрометрични станции на НИМХ:

Дунавски басейн: През изминалото денонощие нивата на наблюдаваните реки са останали без съществени изменения или са се повишили незначително, в резултат на валежи и оттичане. Регистрираните колебания на нивата в средното и долното течение на р. Огоста (-13/+16 см) и на р. Искър (-45/+47 см) са вследствие работата на хидротехнически съоръжения и валежи. Регистрираните колебания на речните нива в останалата част от басейна са както следва: за водосбора на р. Нишава от -2 см до +4 см; за водосбора на р. Лом от -2 см до +2 см; за водосбора на р. Огоста от -2 см до +2 см; за водосбора на р. Искър от -6 см до +9 см; за водосбора на р. Вит от -7 см до +5 см; за водосбора на р. Осъм от -4 см до +10 см; за водосбора на р. Янтра от -11 см до +11 см; за водосбора на р. Русенски Лом от -2 см до +1 см. Водните количества на по-голямата част от реките в басейна са под праговете за средни води и около праговете за ниски води. Водните количества на р. Палакария при с. Рельово и на р. Искър при гр. Нови Искър са около праговете за високи води.

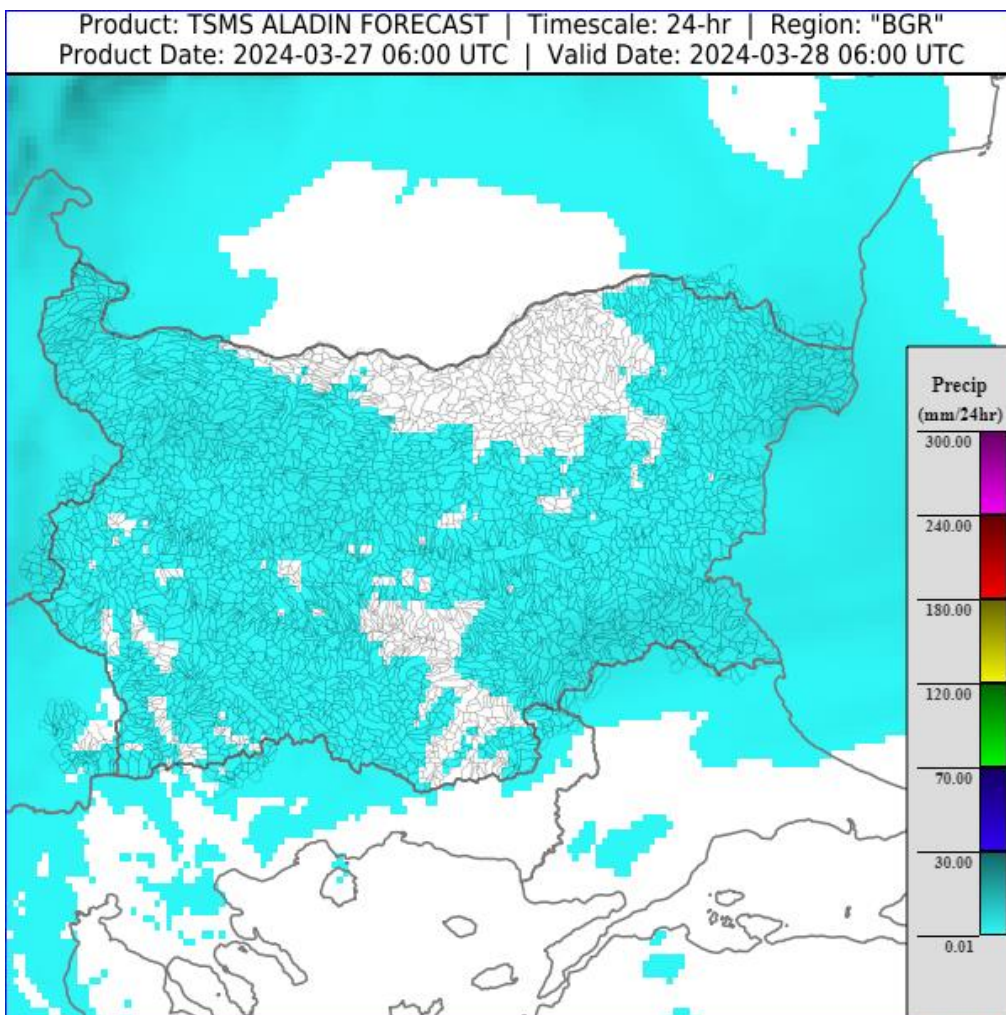
Черноморски басейн: През изминалото денонощие нивата на наблюдаваните реки са останали без съществени изменения или са се понижали. Отчетените колебания на речните нива в басейна са както следва: за водосбора на р. Провадийска от -2 см до +2 см; за водосбора на р. Камчия от -4 см до +4 см; за водосбора на р. Айтоска от -1 см до +1 см; за водосбора на р. Факийска до -3 см; за водосбора на р. Ропотамо от -3 см до +1 см; за водосбора на р. Велека от -6 см до +4 см. Водните количества на реките в басейна са под праговете за средни води и около праговете за ниски води.

Източнобеломорски басейн: През изминалото денонощие нивата на наблюдаваните са останали без съществени изменения. Регистрираните колебания на нивата на р. Въча при гр. Девин (-78/+78 см) и при гр. Кричим (-30/+31) и р. Тополница при с. Поибрене (-13/+13 см) и р. Марица при гр. Пловдив (-16/+27 см) са вследствие работата на хидротехнически съоръжения. Отчетените изменения на речните нива в останалата част от басейна са както следва: за водосбора на р. Тунджа от -11 см до +5 см; за водосбора на р. Марица от -12 см до +11 см; за водосбора на р. Арда от -4 см до +5 см; за водосбора на Бяла река от -5 см до +1 см. Водните количества на реките в по-голяма част от басейна са под праговете за средни води и около праговете за ниски води. Водното количество на р. Въча при гр. Девин е около прага за високи води.

Западнобеломорски басейн: През изминалото денонощие нивата на наблюдаваните реки са останали без съществени изменения или са се повишили незначително, в резултат на валежи. Регистрираните колебания на речните нива в басейна са както следва: за водосбора на р. Места от -6 см до +8 см; за водосбора на р. Струма от -4 см до +4 см. Водните количества на по-голяма част от реките в басейна са около и под праговете за средни води. Водното количество на р. Струма при гр. Перник е около прага за високи води.

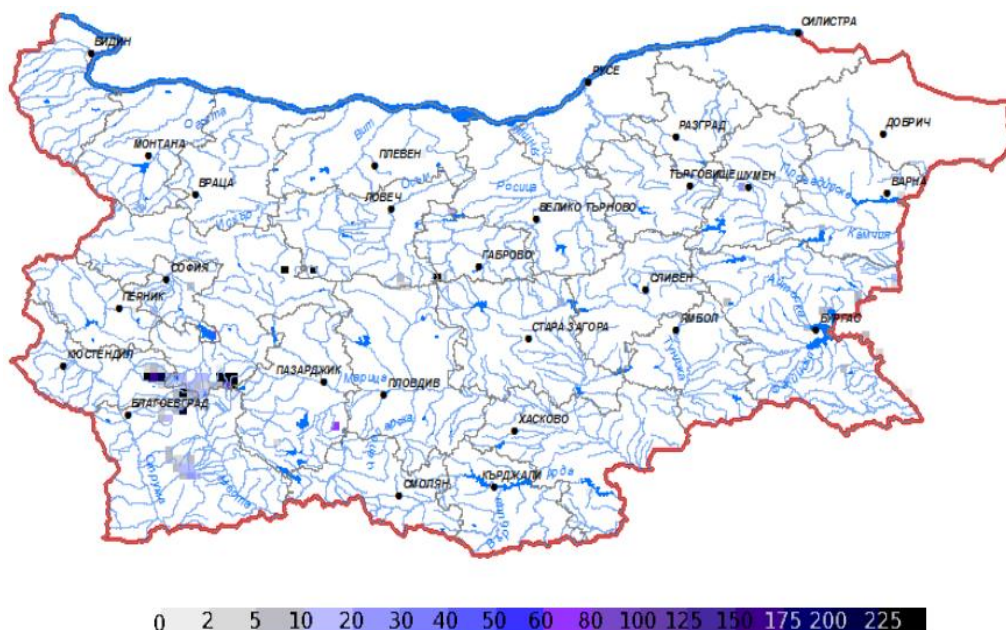
ДОПЪЛНИТЕЛНА ПРОГНОЗНА МЕТЕОРОЛОГИЧНА ИНФОРМАЦИЯ, ИЗПОЛЗВАНА ПРИ ИЗГОТВЯНЕ НА ХИДРОЛОГИЧНАТА ПРОГНОЗА

- 24 h прогноза за валежите от модела ALADIN за района на Черно море и Близкия Изток от 08:00 ч. местно време на 27.03.2024 г. до 08:00 ч. местно време на 28.03.2024 г.

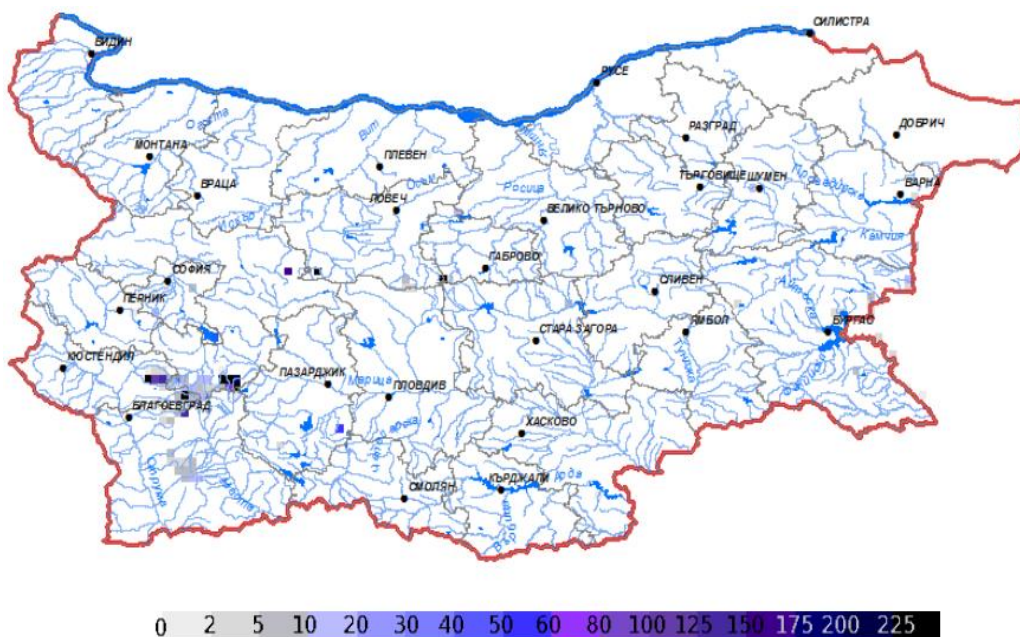


- **Снежна покривка и очаквано снеготопене за следващите 72 часа**

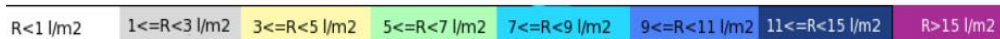
➤ На картата по-долу е представено пространственото разпределение на наличната снежна покривка в [cm] с използване на сателитна информация в 07:00 UTC (+2 часа местно време).



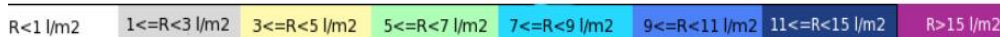
➤ На картата по-долу е представено пространственото разпределение на водното съдържание в снежната покривка в [mm] с използване на сателитна информация в 07:00 UTC (+2 часа местно време).



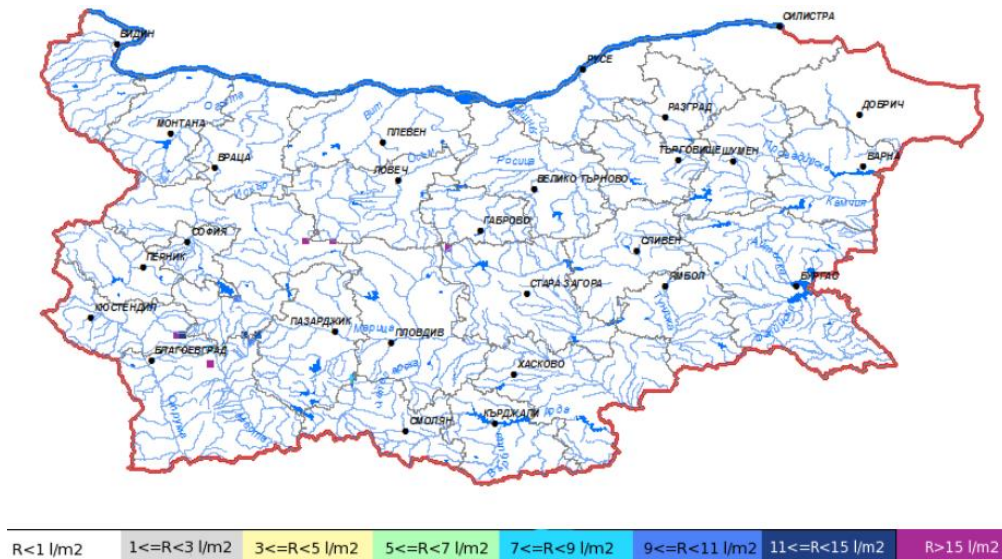
➤ На картата по-долу е представено пространственото разпределение на прогнозираното снеготопене за следващите 24 часа с използване на модела ALADIN.



➤ На картата по-долу е представено пространственото разпределение на прогнозираното снеготопене от 24 до 48 часа с използване на модела ALADIN.

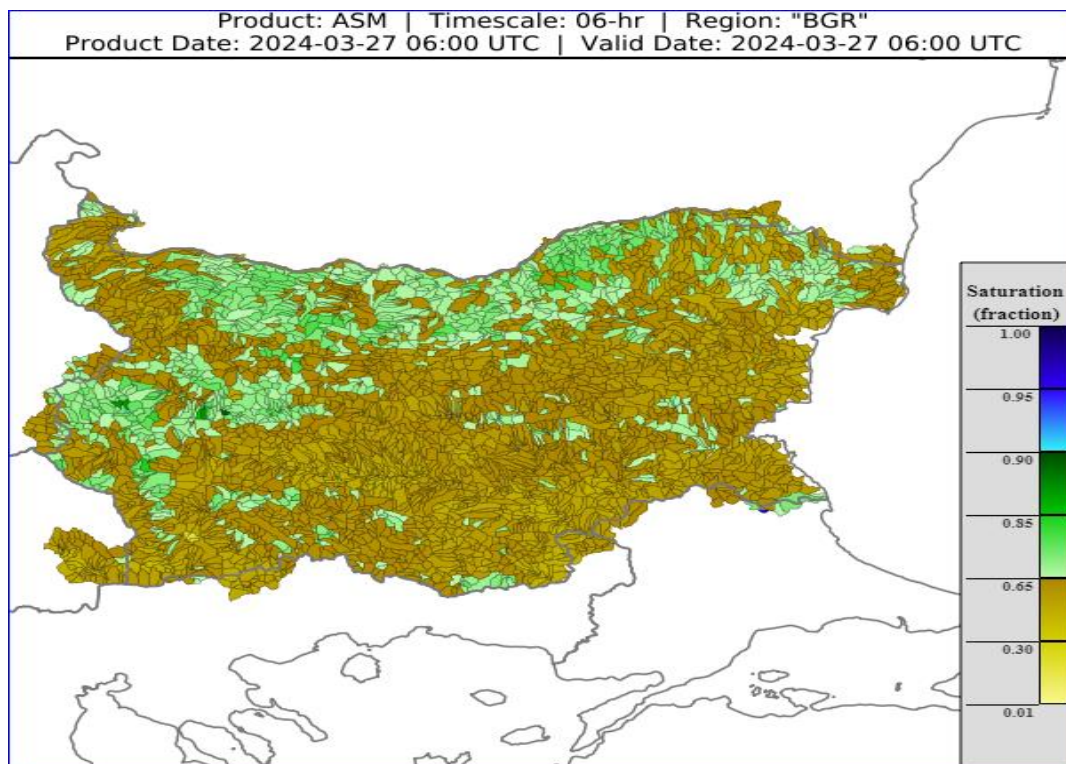


➤ На картата по-долу е представено пространственото разпределение на прогнозираното снеготопене от 48 до 72 часа с използване на модела ALADIN.



- **Влажност на почвата**

На картата по-долу е представено пространственото разпределение на средната почвена влага - насищане с вода на повърхностния (до 30 cm) почвен слой с използване на резултати от модела Sacramento Soil Moisture Accounting Model.



ХИДРОЛОГИЧНА ПРОГНОЗА

На основа на метеорологичната прогноза, обработената хидрологична информация и моделираните водни количества от НИМХ:

Дунавски басейн: Днес (27.03) речните нива ще се понижават, като в резултат на оттичане ще има незначителни повишения на речните нива в долните течения на основните реки. В следобедните и вечерните часове на 28.03, в резултат на валежи, комбинирани със снеготопене, ще има краткотрайни повишения на речните нива в басейна. В следобедните и вечерните часове на 29.03 и на 30.03, в резултат на снеготопене, ще има повишения на речните нива във водосборите западно от р. Русенски Лом. Водните количества ще бъдат под праговете за внимание.

Черноморски басейн: Днес (27.03) речните нива ще се понижават или ще останат без съществени изменения. На 28.03 в резултат на валежи, са възможни незначителни повишения на речните нива във водосборите на реките северно от р. Камчия вкл. На 29 и 30.03 речните нива ще останат без изменения или ще се понижават. Водните количества ще бъдат под праговете за внимание.

Източнобеломорски басейн: Днес (27.03) през деня речните нива ще се понижават или ще останат без съществени изменения. В следобедните и вечерните часове на 28.03, в резултат на валежи от дъжд и снеготопене, ще има краткотрайни повишения на речните нива главно в планинските части от басейна. На 29 и 30.03 речните нива в голяма част от басейна ще останат без изменения или ще се понижават, като в следобедните и вечерните часове, в резултат на снеготопене, ще има незначителни повишения на речните нива в рило-родопските и старопланинските притоци на р. Марица. Водните количества ще бъдат под праговете за внимание.

Западнобеломорски басейн: Днес (27.03) през деня речните нива ще се понижават или ще останат без съществени изменения. През следващите три дни, в резултат на снеготопене ще има незначителни повишения на речните нива в басейна, главно в рилските и пиринските притоци на р. Струма и р. Места. Водните количества ще бъдат под праговете за внимание.

**В направените прогнози не се отчита работата и ретензионната способност на хидротехническите съоръжения.*

Връзки към дневни бюлетини за прогнозирани водни количества и нива по водосбори от хидрологични модели и системи за ранно предупреждение:

[За водосбора на р. Огоста](#)

[За водосбора на р. Искър](#)

[За водосбора на р. Вит](#)

[За водосбора на р. Янтра](#)

[За водосбора на р. Русенски Лом](#)

[За водосбора на р. Айтоска](#)

[За водосбора на р. Факийска](#)

[За водосбора на р. Марица и р. Тунджа](#)

[За водосбора на р. Арда](#)

[За водосбора на р. Струма](#)

РЕКА ДУНАВ

Водни стоежи в българския участък на река Дунав за 27 март 2024 г. по данни на Изпълнителна агенция „Проучване и поддържане на река Дунав“:

станция	километър	воден стоеж	водно количество	разлика за 24 ч.	t вода
		[cm]	[m ³ /s]	[cm]	[°C]
Ново село	833.60	324	5624	+6	10.6
Лом	743.30	381	5518	+1	10.6
Оряхово	678.00	269	5716	0	12.1
Никопол	597.50	338		+3	11.4
Свищов	554.30	305	5949	-4	11.4
Русе	495.60	306	5946	-13	11.5
Силистра	375.50	345	6361	-12	11.6