



Министерство на
околната среда и водите

**Ежедневен
бюлетин за
състоянието на
водите**

27 АПРИЛ 2021

**Комплексни и
значими
язовири**

Речни нива

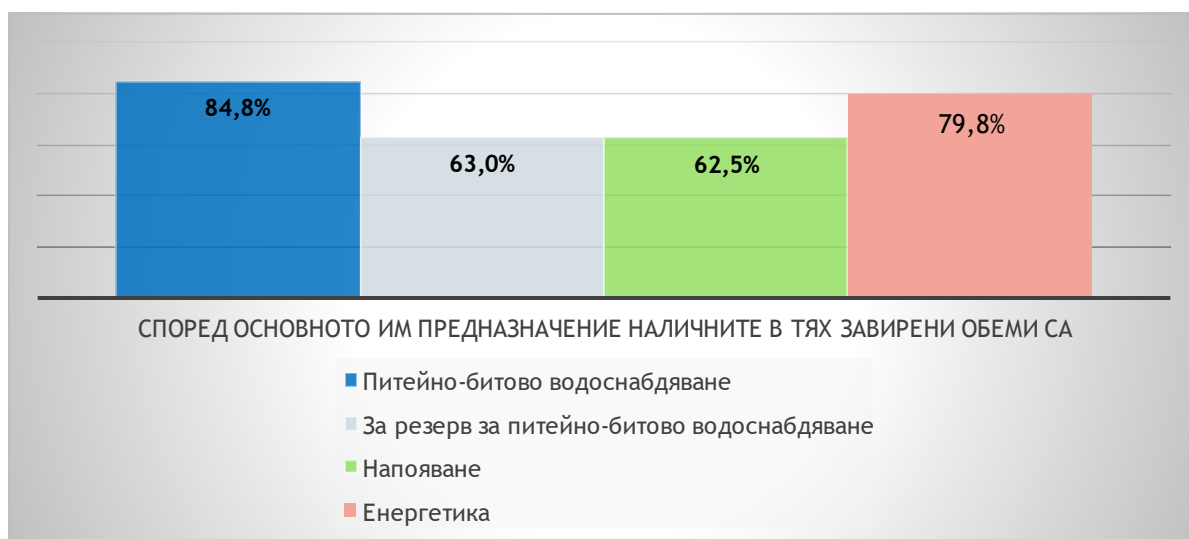
Информация за наличните обеми в комплексните и значими язовири, които се следят в МОСВ:

Съгласно приложение №1 към чл. 13, ал. 1, т. 1 от Закона за водите, комплексните и значими язовири са 52 броя.

Сумата от наличните в тях завирени обеми към 27.04.2021 г. е 4947.3 млн. м³, представлява 75.0 % от сумата на общите им обеми, с 0.1 % повече от отношението на завирените им обеми спрямо сумата на общите им обеми към 26.04.2021 г.

Според основното им предназначение наличните в тях завирени обеми са както следва:

- питейно-битово водоснабдяване - 84.8 % от общия им обем;
- за резервно питейно-битово водоснабдяване - 63.0 % от общия им обем;
- напояване - 62.5 % от общия им обем;
- енергетика - 79.8 % от общия им обем.



Налични завирени обеми в язовири по приложение 1 на ЗВ с трансгранично влияние:

1. за Каскада „Арда“:

Язовир „Кърджали“ - 362.106 млн. м³, което е 72.82 % от общия му обем;

Язовир „Студен кладенец“ - 288.634 млн. м³, което е 74.43 % от общия му обем;

Язовир „Ивайловград“ - 102.656 млн. м³, което е 65.51 % от общия му обем;

2. за Каскада „Горна Тунджа“:

Язовир „Копринка“ - 115.303 млн. м³, което е 81.08 % от общия му обем;

Язовир „Жребчево“ - 332.120 млн. м³, което е 83.03 % от общия му обем.

БЮЛЕТИН №295 от 27.04.2021 г. към 8 часа

ОБОБЩЕНИ ДАННИ ЗА СЪСТОЯНИЕТО НА ВОДИТЕ В КОМПЛЕКСНИТЕ И ЗНАЧИМИ ЯЗОВИРИ

Сумата от наличните завирени обеми на комплексните и значими язовири е			4947,3	млн.куб.м.	представлява		75,0%	Тенденция	в бр. язовири		
Според основното предназначение на язовирите наличните в тях завирени обеми:			за питейно-битово водоснабдяване	84,8%	от общия им обем;	81,81%	от полезния им обем	↑ - повишаване на обема	19		
			за резервно - ПБВ	63,0%	от общия им обем;	59,72%	от полезния им обем	↓ - понижаване на обема	17		
			за напояване	62,5%	от общия им обем;	58,29%	от полезния им обем	~ - задържане на обема	10		
			за енергетика	79,8%	от общия им обем;	76,66%	от полезния им обем	∩ - преливане	5		
№	БД	Язовир	Общ обем	Мъртъв/ Санитарен обем	Наличен обем		Наличен полезен обем		Ср. денонощен приток	Ср. денонощен разход	Тенденция
			млн.м ³		млн.м ³	млн.м ³	% от общия обем	млн.м ³	% от полезния обем	м ³ /сек.	
1	БДДР	Искър	655,252	87,200	532,718	81,30%	445,518	78,43%	17,675	23,933	↓
2	БДДР	Бели Искър	15,080	1,400	4,268	28,30%	2,868	20,96%	1,467	1,034	↑
3	БДДР	Среченска бара	15,500	1,000	15,500	100,00%	14,500	100,00%	0,567	0,567	~
4	БДДР	Христо Смирненски	27,700	4,200	24,866	89,77%	20,666	87,94%	1,010	1,448	↓
5	БДДР	Йовковци	92,179	9,000	92,179	100,00%	83,179	100,00%	0,907	0,907	~
6	БДЧР	Тича	311,800	40,000	229,376	73,57%	189,376	69,67%	5,734	1,937	↑

7	БДЧР	Камчия	233,550	76,000	234,405	100,37%	158,405	100,54%	6,632	6,872	↓
8	БДЧР	Ясна поляна	32,320	7,550	31,219	96,59%	23,669	95,56%	0,486	0,382	↑
9	БДИБР	Асеновец	28,200	2,000	28,160	99,86%	26,160	99,85%	1,019	2,156	↓
10	БДИБР	Боровица	27,300	4,600	27,220	99,71%	22,620	99,65%	8,264	8,380	↓
11	БДЗБР	Студена	25,200	2,400	20,955	83,15%	18,555	81,38%	5,219	5,219	↓
12	БДЗБР	Дяково	35,400	8,000	30,124	85,10%	22,124	80,74%	0,533	0,533	~
13	БДЗБР	Калин - за рез.водоснабдяване	1,024	0,100	0,184	18,00%	0,084	9,13%	не се получава ежедневна информация приток и разход		~
14	БДЗБР	Карагьол - за рез.водоснабдяване	2,252	0,200	0,314	13,95%	0,114	5,56%			~
15	БДДР	Огняново - за рез.водоснабдяване	31,600	2,500	21,457	67,90%	18,957	65,14%	1,432	1,640	↓
16	БДДР	Панчарево	6,465	1,500	4,763	73,68%	3,263	65,72%	29,004	28,708	↓
17	БДДР	Ястребино	62,300	3,900	38,187	61,30%	34,287	58,71%	1,366	0,104	↑
18	БДДР	Кула	20,250	0,700	10,173	50,24%	9,473	48,46%	0,035	0,035	~
19	БДДР	Рабиша	43,200	2,400	16,700	38,66%	14,300	35,05%	0,035	0,035	~
20	БДДР	Огоста	506,000	67,000	312,450	61,75%	245,450	55,91%	13,426	15,625	↓
21	БДДР	Сопот	60,908	1,300	48,205	79,14%	46,905	78,69%	3,854	5,995	↓
22	БДДР	Горни Дъбник	130,000	3,000	58,287	44,84%	55,287	43,53%	1,250	1,979	↓
23	БДДР	Бели Лом	25,500	3,200	9,960	39,06%	6,760	30,31%	0,081	0,301	↓
24	БДЧР	Съединение	12,810	1,500	7,911	61,76%	6,411	56,68%	0,208	0,417	↓
25	БДЧР	Георги Трайков (Цонево)	330,000	21,000	182,396	55,27%	161,396	52,23%	3,225	1,720	↑
26	БДЧР	Порой	45,200	2,000	6,850	15,15%	4,850	11,23%	0,174	0,694	↓
27	БДЧР	Ахелой	12,350	0,800	7,102	57,51%	6,302	54,56%	0,174	0,000	↑
28	БДИБР	Жребчево	400,000	30,000	332,120	83,03%	302,120	81,65%	14,885	24,700	↓
29	БДИБР	Малко Шарково	45,000	3,900	39,145	86,99%	35,245	85,75%	0,498	0,093	↑
30	БДИБР	Домлян	26,074	0,700	25,355	97,24%	24,655	97,17%	0,334	0,334	~
31	БДИБР	Пясъчник	206,530	3,400	44,348	21,47%	40,948	20,16%	4,270	0,242	↑
32	БДИБР	Тополница	137,108	20,000	124,404	90,73%	104,404	89,15%	19,838	15,486	↑
33	БДИБР	Тракиец	114,000	24,000	75,260	66,02%	51,260	56,96%	1,285	2,674	↓

34	БДЗБР	Пчелина	54,200	34,200	54,500	100,55%	20,300	101,50%	21,644	21,644	↑
35	БДДР	Александър Стамболийски	205,569	20,000	199,071	96,84%	179,071	96,50%	12,411	13,678	↓
36	БДДР	Кокаляне	не се получава ежедневна информация								
37	БДИБР	Копринка	142,214	5,410	115,303	81,08%	109,893	80,33%	14,870	17,370	↓
	БДИБР	Белмекен-Чаира	149,536	5,179	54,738	36,61%	49,559	34,33%	4,782	5,905	
38	БДИБР	Белмекен	144,036	3,810	52,446	36,41%	48,636	34,68%			↑
39	БДИБР	Чаира	5,500	1,369	2,292	41,67%	0,923	22,34%			↓
	БДИБР	Баташки водносиллов път									
	БДИБР	Голям Беглик-Широка поляна	86,091	7,242	67,715	78,66%	60,473	76,69%	11,599	5,303	
40	БДИБР	Голям Беглик	62,111	3,942	50,326	81,03%	46,384	79,74%			↑
41	БДИБР	Широка поляна	23,980	3,300	17,389	72,51%	14,089	68,13%			↑
42	БДИБР	Беглика	1,554	0,242	0,953	61,33%	0,711	54,19%	1,011	0,953	↑
43	БДИБР	Тошков Чарк	1,782	0,276	1,520	85,30%	1,244	82,60%	1,586	0,753	↑
44	БДИБР	Батак	310,298	19,950	290,185	93,52%	270,235	93,07%	16,435	16,435	~
	БДИБР	Каскада Доспат-Въча									
45	БДЗБР	Доспат	449,249	14,907	413,742	92,10%	398,835	91,83%	14,566	14,566	~
46	БДИБР	Цанков камък	110,708	31,200	83,501	75,42%	52,301	65,78%	37,771	28,252	↑
47	БДИБР	Въча	226,120	24,520	195,265	86,35%	170,745	84,69%	32,065	27,980	↑
48	БДИБР	Кричим	20,256	1,730	19,044	94,02%	17,314	93,46%	27,920	34,326	↓
	БДИБР	Каскада Арда									
49	БДИБР	Кърджали	497,236	107,176	362,106	72,82%	254,930	65,36%	33,986	23,169	↑
50	БДИБР	Студен кладенец	387,772	90,667	288,634	74,43%	197,967	66,63%	38,528	55,284	↓
51	БДИБР	Ивайловград	156,702	59,526	102,656	65,51%	43,130	44,38%	68,924	29,072	↑
52	БДИБР	Розов кладенец	20,400	13,268	19,212	94,18%	5,944	83,34%	не се получава ежедневна информация приток и разход		↑

* Данните в таблицата са за състоянието на комплексните и значими язовири по Приложение 1 от Закона за водите са към 8 часа на съответния ден.

Язовир Студена:

Съгласно предоставената справка от ВиК Перник за състоянието на яз. Студена, постъпващият приток в язовира на 27.04.2021 г. е 5,219 м³/сек. Притокът е равен на размера на дневния разход, загубите и изпуснатото количество от язовира, които са 5,219 м³/сек. Наличният обем в язовира е 20,955 млн. м³, колкото е бил обема на 26.04.2021 г. Наличният полезен обем за използване за питейно-битово водоснабдяване е 18,555 млн. м³. От 10.01.2021 г. яз. „Студена“ е в режим на контролирано изпускане. Свободния му обем към 8:30 ч. на 27.04.2021 г. е 4,245 млн. м³, като от язовира се изпускат 4,749 м³/сек.

Язовир Асеновец:

Съгласно предоставената справка от ВиК Сливен за състоянието на яз. Асеновец, постъпващият приток в язовира на 27.04.2021 г. е 1,019 м³/сек. Притокът е по-малък от размера на дневния разход, който е 2,156 м³/сек. Наличният обем в язовира е 28,160 млн. м³, с 13000 м³ по-голям от обема на 26.04.2021 г. Наличният полезен обем за използване за питейно-битово водоснабдяване се е увеличил и е 26,160 млн. м³.

Язовир Дяково:

Съгласно предоставената справка от „Напоителни системи“ ЕАД за състоянието на яз. „Дяково“, постъпващият приток в язовира на 27.04.2021 г. е 0,533 м³/сек. Притокът е равен на размера на дневния разход, който е 0,533 м³/сек. Наличният обем в язовира е 30,124 млн. м³, колкото е бил обема на 26.04.2021 г. Язовирът има 2 млн. м³ мъртъв обем и 6 млн. м³ санитарен обем за питейно-битово водоснабдяване. Наличният полезен обем за използване за питейно-битово водоснабдяване е 22,124 млн. м³.

Язовир Камчия:

Съгласно предоставената справка от ВиК Бургас за състоянието на яз. „Камчия“, постъпващият приток в язовира на 27.04.2021 г. е 6,632 м³/сек. Притокът е по-малък от размера на дневния разход, който е 6,872 м³/сек (включително преливащото водно количество). Наличният обем в язовира е 234,405 млн. м³, с 95000 м³ по-малък от обема на 26.04.2021 г. Наличният полезен обем за използване за питейно-битово водоснабдяване е 158,405 млн. м³. Язовирът прелива с 4.500 м³/сек.

Язовир Тича:

Съгласно предоставената справка от „Напоителни системи“ ЕАД за състоянието на яз. „Тича“, постъпващият приток в язовира на 27.04.2021 г. е 5,734 м³/сек. Притокът е по-голям от размера на дневния разход, който е 1,937 м³/сек. Наличният обем в язовира е 229,376 млн. м³, което е с 328000 м³ по-голям от обема на 26.04.2021 г. Наличният полезен обем за използване е 189,376 млн. м³.

Язовир Ястребино:

Съгласно предоставената справка от „Напоителни системи“ ЕАД за състоянието на яз. „Ястребино“, постъпващият приток в язовира на 27.04.2021 г. е 1,366 м³/сек. Притокът е по-голям от размера на дневния разход, който е 0,104 м³/сек. Наличният обем в язовира е 38,187 млн. м³, което е със 109000 м³ по-голям от обема на 26.04.2021 г. Наличният полезен обем за използване за питейно-битово водоснабдяване се е увеличил и е 34,287 млн. м³.

Язовир Боровица:

Съгласно предоставената справка от ВиК Кърджали за състоянието на яз. „Боровица“, постъпващият приток в язовира на 27.04.2021 г. е 8,264 м³/сек. Притокът е по-малък от размера на дневния разход и изпуснатото количество от язовира, които са 8,380 м³/сек. Наличният обем в язовира е 27,220 млн. м³, с 10000 м³ по-малък от обема му на 26.04.2021 г. Наличният полезен обем за използване за питейно-битово водоснабдяване е 22,62 млн. м³. На 27.04.2021 г. към 8.30 ч. от язовира се изпускат 8 м³/сек.

Язовир Пчелина:

Съгласно предоставената справка от „Напоителни системи“ ЕАД язовир „Пчелина“ прелива с 21,601 м³/сек. Постъпващият приток в язовира на 27.04.2021 г. е 21,644 м³/сек. Размерът на дневния разход и прелялото количество се равняват на 21,644 м³/сек. Наличният обем в язовира е 54,500 млн. м³, което представлява 100,55% от общия му обем.

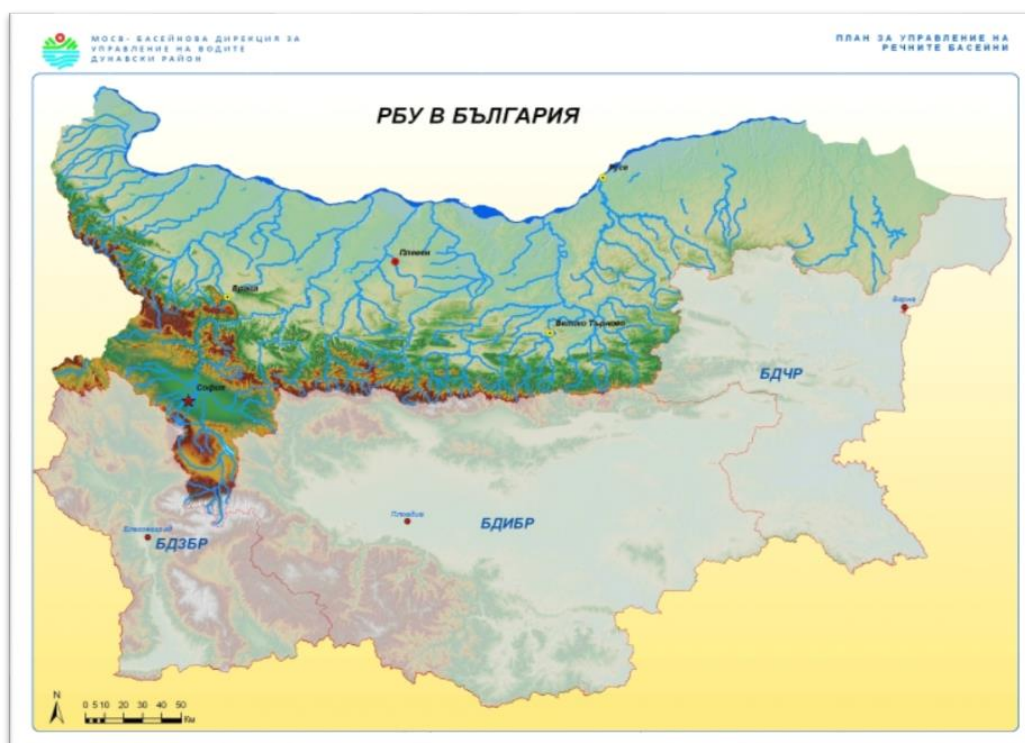
Днес (27.04) речните нива ще се понижават или ще останат без съществени изменения. На 28.04 в резултат на валежи ще има краткотрайни повишения на реките разположени западно от р. Искър и във водосборите на р. Янтра и р. Русенски Лом, както и на речните нива в горните и средните части от водосборите на р. Места и р. Струма. Водните количества ще бъдат под праговете за внимание.

Системата за ранно предупреждение за водосборите на реките Марица и Тунджа на НИМХ прогнозира: Водното ниво на р. Тунджа при гр. Елхово ще достигне жълтия праг за внимание във вечерните часове на 29.04.2021 г.

Анализ на хидрологичната обстановка през изминалото денонощие

Анализът е направен на база измерени водни стоежи и изчислени по временни ключови криви водни количества от оперативни конвенционални и автоматични хидрометрични станции на НИМХ:

Дунавски басейн



През изминалото денонощие нивата на по-голямата част от наблюдаваните реки в басейна са останали без съществени изменения или са се понижавали. Регистрираните колебания на нивата на р. Искър при гр. Нови Искър (от -4 см до +28 см) и при с. Ребърково (от -15 см до +21 см) са в резултат от работата на

хидротехнически съоръжения. Отчетените изменения на речните нива в останалата част от басейна са както следва: за водосбора на р. Нишава с от -3 см до +1 см; за водосбора на р. Искър от -9 см до +9 см; за водосбора на р. Вит от -6 см до +7 см; за водосбора на р. Осъм от -8 см до +9 см; за водосбора на р. Янтра от -8 см до +17 см; за водосбора на р. Русенски Лом от -5 см до +2 см. Водните количества на реките в басейна са около и над праговете за високи води.

Черноморски басейн



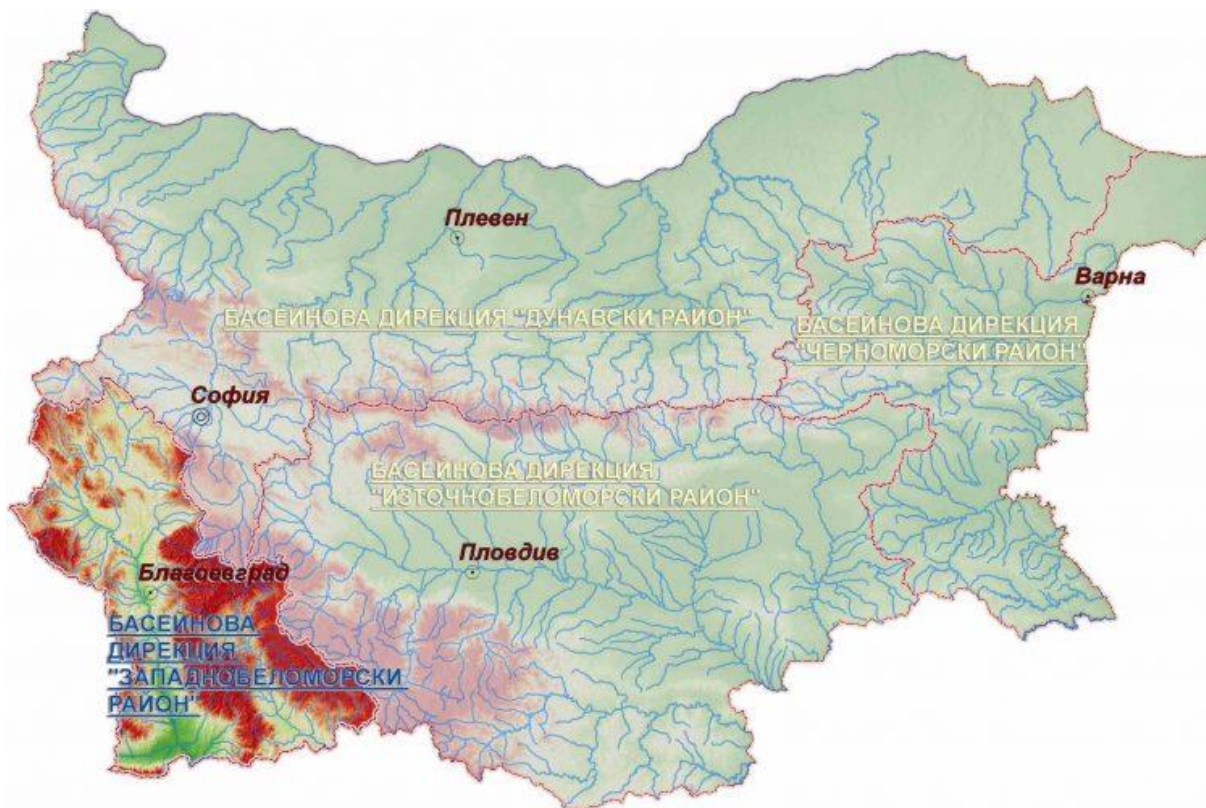
През изминалото денонощие нивата на наблюдаваните реки са се понижавали или са останали без съществени изменения. Отчетените изменения на речните нива в басейна са както следва: за водосбора на р. Провадийска от -3 см до +3 см; за водосбора на р. Камчия от -4 см до +3 см; за водосбора на р. Велека от -4 см до +2 см; в останалата част от басейна са отчетени понижения с до -4 см. Водните количества на реките в басейна са около и под праговете за средни води.

Източнобеломорски басейн



През изминалото денонощие нивата на наблюдаваните реки в по-голяма част от басейна са останали без съществено изменение. Регистрираните колебания на нивото на р. Тунджа при гр. Баня (от 34 до +34 см), р. Марица при гр. Белово (от -40 см до +39 см), при гр. Пазарджик (-23 см до +9 см), при гр. Пловдив (-20 см до +14 см) и при гр. Първомай (-11 см до +17 см), р. Въча при м. Забрал (от -71 см до +124 см) и при гр. Кричим (от -24 см до +23 см) са в резултат от работата на хидротехнически съоръжения. Отчетените изменения на речните нива в останалата част на басейна са както следва: за водосбора на р. Тунджа с от -73 см до +3 см; за водосбора на р. Марица с от -21 см до +10 см; за водосбора на р. Арда с от -7 см до +4 см. Водните количества на реките в басейна са около и над праговете за високи води, само водното количество на р. Марица при гр. Белово е под прага за средни води.

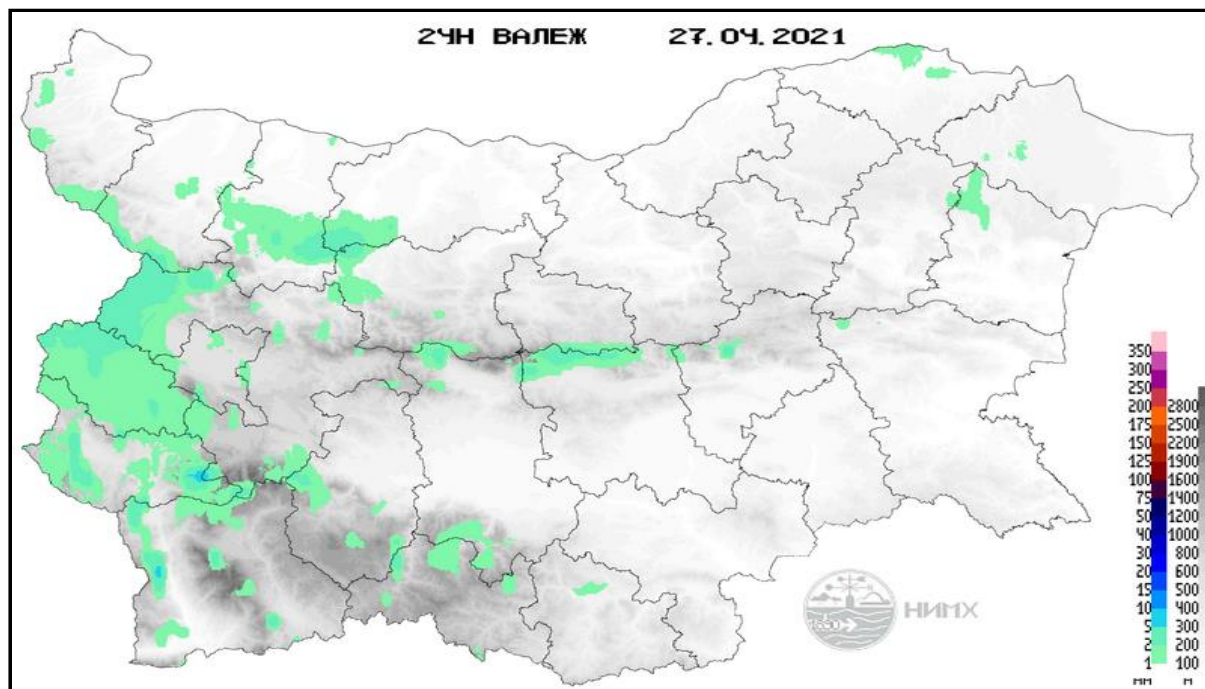
Западнобеломорски басейн



През изминалото денонощие нивата на наблюдаваните реки в басейна са останали без съществени изменения или са се понижавали. Отчетените колебания на речните нива в басейна са както следва: за водосбора на р. Места с от -5 см до +1 см и за водосбора на р. Струма с от -12 см до +9 см. Водните количества на реките в басейна са около и над праговете за високи води, само водното количество на р. Лебница при с. Лебница е под прага за средни води.

Хидрологична информация

Анализ на денонощната сума на валежа от 7:30 ч. на 26.04.2021 г. до 7:30 ч. на 27.04.2021 г., използващ модел ALADIN и данни от наблюдателната мрежа на НИМХ



На основа на метеорологичната прогноза, обработената хидрологична информация и моделираните водни количества от НИМХ:

Дунавски басейн: Днес (27.04) речните нива в басейна ще се понижават или ще останат без съществени изменения. В резултат на валежи на 28.04 ще има краткотрайни повишения на речните нива в реките разположени западно от р. Искър и във водосбора на р. Русенски Лом. На 29 и 30.04 нивата на реките ще се понижават или ще са без значителни изменения. Водните количества ще бъдат под праговете за внимание.

Моделът за водосбора на р. Огоста прогнозира: Прогнозираните водни количества на 28, 29 и 30.04.2021 г. ще бъдат около и над средномногогодишните стойности. Днес (27.04) и през следващите три дни речните нива във водосбора ще останат без изменения. В резултат на валежи на 28. 04 са възможни краткотрайни повишения на речните нива. Водните количества ще бъдат под праговете за внимание.

Моделът за водосбора на р. Искър прогнозира: Прогнозираните водни количества на 28, 29 и 30.04.2021 г. ще бъдат около и над средномногогодишните стойности. Днес (27.04) и през следващите три дни

речните нива във водосбора ще се понижават или ще останат без съществени изменения. Водните количества ще бъдат под праговете за внимание.

Моделът за водосбора на р. Янтра прогнозира: Прогнозираните водни количества на 28, 29 и 30.04.2021 г. ще бъдат около средномногогодишните стойности. Днес (27.04) и през следващите три дни речните нива във водосбора ще останат без изменения. В резултат на валежи на 28. 04 са възможни краткотрайни повишения на речните нива. Водните количества ще бъдат под праговете за внимание.

Моделът за водосбора на р. Русенски Лом прогнозира: Прогнозираните водни количества във водосбора на р. Черни Лом на 28, 29 и 30.04 и на 01 и 02.05.2021 г. ще бъдат над средномногогодишните стойности. Днес (27.04) и през следващите 4-5 дни речните нива във водосбора ще се понижават или ще останат без изменения. В резултат на валежи на 28. 04 са възможни краткотрайни повишения на речните нива. Водните количества ще бъдат под прага за внимание.

Черноморски басейн: Днес (27.04) и през следващите три дни речните нива в басейна ще се понижават или ще останат без съществени изменения. Водните количества ще бъдат под праговете за внимание.

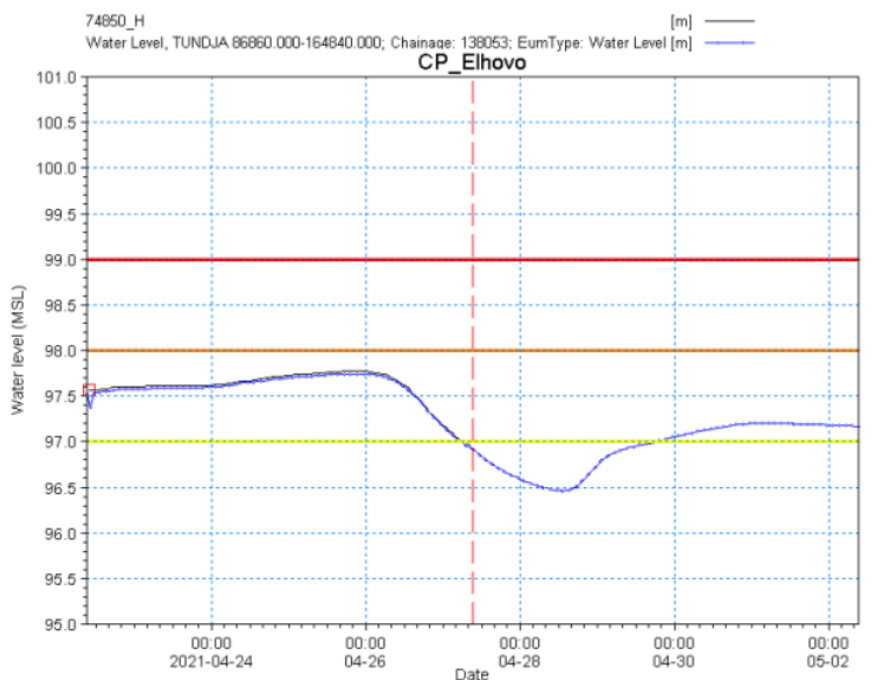
Моделът за водосбора на р. Айтоска прогнозира: Прогнозираните водни количества на 28, 29 и 30.04.2021 г. ще бъдат около средномногогодишните стойности. Днес (27.04) и през следващите три дни речните нива във водосбора ще се понижават или ще останат без изменения. Водните количества ще бъдат под праговете за внимание.

Моделът за водосбора на р. Факийска прогнозира: Прогнозираните водни количества за водосбора на р. Факийска на 28, 29 и 30.04 и на 01 и 02.05.2021 г. ще бъдат около средномногогодишните стойности. Днес (27.04) и през следващите 4-5 дни речните нива във водосбора ще се понижават или ще останат без изменения. Водните количества ще бъдат под прага за внимание.

Източнобеломорски басейн: Днес (27.04) и през следващите 3 дни речните нива в басейна ще останат без съществени изменения. Водните количества ще бъдат под праговете за внимание.

Системата за ранно предупреждение за водосборите на реките Марица и Тунджа на НИМХ прогнозира:

- Водното ниво на р. Тунджа при гр. Елхово ще достигне жълтия праг за внимание във вечерните часове на 29.04.2021 г.



Прагове за предупреждение

Нива на тревога:	Жълто - Внимание	Оранжево - Предупреждение	Червено - Тревога
------------------	------------------	---------------------------	-------------------

Системата за ранно предупреждение за водосбора на река Арда на НИМХ прогнозира:

- Водните количества ще бъдат под праговете за внимание.

Прагове за предупреждение

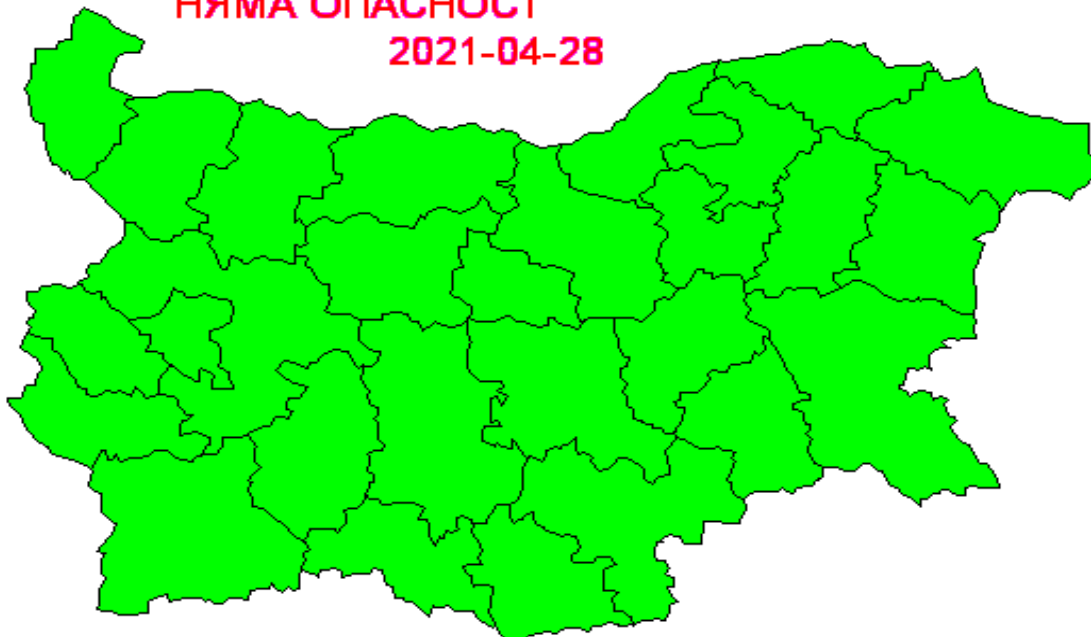
Нива на тревога:	Жълто - Внимание	Оранжево - Предупреждение	Червено - Тревога
------------------	------------------	---------------------------	-------------------

Западнобеломорски басейн: Днес (27.04) и през следващите 3 дни речните нива в басейна ще останат без съществени изменения. На 28.04 в резултат на валежи ще има краткотрайни повишения на речните нива в горните и средните части от водосборите на р. Места и р. Струма. Водните количества ще бъдат под праговете за внимание.

В направените прогнози не се отчита работата и ретензионната способност на хидротехническите съоръжения.

На 28 април 2021 г. в страната не се очакват опасни метеорологични явления.

НЯМА ОПАСНОСТ
2021-04-28



Подробна информация за предупрежденията и опасните метеорологични явления по области може да бъде получена от интерактивната карта на адрес: <http://weather.bg/0index.php?koiFail=RM01opasni1&nd=0&lng=0>