



Министерство на  
околната среда и водите

**Ежедневен  
булетин за  
състоянието на  
водите**

**27 АПРИЛ 2022**

**Комплексни и  
значими  
язовири**

**Речни нива**

### **Информация за наличните обеми в комплексните и значими язовири, които се следят в МОСВ:**

Съгласно приложение №1 към чл. 13, ал. 1, т. 1 от Закона за водите, комплексните и значими язовири са 52 броя.

Сумата от наличните в тях завирени обеми към 27.04.2022 г. е 4637.5 млн. м<sup>3</sup>, представлява 70.3 % от сумата от общите им обеми, с 0.3 % повече от отношението на завирените им обеми спрямо сумата на общите им обеми към 26.04.2022 г.

Според основното им предназначение наличните в тях завирени обеми са както следва:

- питейно-битово водоснабдяване - 84.5 % от общия им обем;
- за резервно питейно-битово водоснабдяване - 56.0 % от общия им обем;
- напояване - 56.1 % от общия им обем;
- енергетика - 74.1 % от общия им обем.

### **Налични завирени обеми в язовири по приложение 1 на ЗВ с трансгранично влияние:**

#### **1. за Каскада „Арда“:**

Язовир „Кърджали“ - 355.203 млн. м<sup>3</sup>, което е 71.44 % от общия му обем;

Язовир „Студен кладенец“ - 280.052 млн. м<sup>3</sup>, което е 72.22 % от общия му обем;

Язовир „Ивайловград“ - 112.266 млн. м<sup>3</sup>, което е 71.64 % от общия му обем;

#### **2. за Каскада „Горна Тунджа“:**

Язовир „Копринка“ - 98.521 млн. м<sup>3</sup>, което е 69.28 % от общия му обем;

Язовир „Жребчево“ - 259.274 млн. м<sup>3</sup>, което е 64.82 % от общия му обем.

## БЮЛЕТИН №542 от 27.04.2022 г. към 8 часа

### ОБОБЩЕНИ ДАННИ ЗА СЪСТОЯНИЕТО НА ВОДИТЕ В КОМПЛЕКСНИТЕ И ЗНАЧИМИ ЯЗОВИРИ

Сумата от наличните завирени обеми към комплексните и значими язовири е			4637,5	млн.куб.м.	представлява		70,3%		Тенденция	в бр. язовири	
Според основното предназначение на язовирите наличните в тях завирени обеми:			за питейно-битово водоснабдяване		84,5%	от общия им обем;	81,51%	от полезния им обем	↑ - повишаване на обема	33	
			за резервно - ПБВ		56,0%	от общия им обем;	52,13%	от полезния им обем	↓ -понижаване на обема	7	
			за напояване		56,1%	от общия им обем;	51,24%	от полезния им обем	~ - задържане на обема	7	
			за енергетика		74,1%	от общия им обем;	69,85%	от полезния им обем	∩ -преливане	4	
№	БД	Язовир	Общ обем	Мъртъв/ Санитарен обем	Наличен обем		Наличен полезен обем		Ср. денонощен приток	Ср. денонощен разход	Тенденция
			млн.м <sup>3</sup>	млн.м <sup>3</sup>	млн.м <sup>3</sup>	% от общия обем	млн.м <sup>3</sup>	% от полезния обем	м <sup>3</sup> /сек.	м <sup>3</sup> /сек.	
1	БДДР	Искър	655,252	87,200	502,036	76,62%	414,836	73,03%	31,495	22,352	↑
2	БДДР	Бели Искър	15,080	1,400	5,328	35,33%	3,928	28,71%	4,979	2,147	↑
3	БДДР	Среченска бара	15,500	1,000	15,037	97,01%	14,037	96,81%	0,451	0,556	↓
4	БДДР	Христо Смирненски	27,700	4,200	25,750	92,96%	21,550	91,70%	0,848	1,727	↓
5	БДДР	Йовковци	92,179	9,000	92,236	100,06%	83,236	100,07%	2,260	3,130	∩
6	БДЧР	Тича	311,800	40,000	264,824	84,93%	224,824	82,72%	6,667	2,408	↑
7	БДЧР	Камчия	233,550	76,000	234,880	100,57%	158,880	100,84%	8,287	10,741	∩
8	БДЧР	Ясна поляна	32,320	7,550	27,171	84,07%	19,621	79,21%	0,636	0,324	↑

9	БДИБР	Асеновец	28,200	2,000	22,520	79,86%	20,520	78,32%	1,516	0,590	↑
10	БДИБР	Боровица	27,300	4,600	27,270	99,89%	22,670	99,87%	0,677	0,330	↑
11	БДЗБР	Студена	25,200	2,400	23,409	92,89%	21,009	92,15%	3,950	1,685	↑
12	БДЗБР	Дяково	35,400	8,000	26,747	75,56%	18,747	68,42%	2,104	0,141	↑
13	БДЗБР	Калин - за рез.водоснабдяване	1,024	0,100	0,221	21,57%	0,121	13,08%	не се получава ежедневна информация приток и разход		↑
14	БДЗБР	Карагьол - за рез.водоснабдяване	2,252	0,200	0,225	9,98%	0,025	1,21%			~
15	БДДР	Огняново - за рез.водоснабдяване **	31,600	2,500	19,077	60,37%	16,577	56,97%	3,277	1,460	↑
16	БДДР	Панчарево	6,465	1,500	5,230	80,90%	3,730	75,13%	29,929	29,929	↓
17	БДДР	Ястребино	62,300	3,900	45,237	72,61%	41,337	70,78%	1,447	1,447	~
18	БДДР	Кула	20,250	0,700	8,787	43,39%	8,087	41,37%	0,127	0,127	~
19	БДДР	Рабиша	43,200	2,400	12,140	28,10%	9,740	23,87%	0,231	0,012	↑
20	БДДР	Огоста	506,000	67,000	239,730	47,38%	172,730	39,35%	14,699	6,829	↑
21	БДДР	Сопот	60,908	1,300	48,005	78,82%	46,705	78,35%	2,396	0,486	↑
22	БДДР	Горни Дъбник	130,000	3,000	58,474	44,98%	55,474	43,68%	0,903	0,903	~
23	БДДР	Бели Лом	25,500	3,200	9,523	37,35%	6,323	28,35%	0,093	0,093	~
24	БДЧР	Съединение	12,810	1,500	8,660	67,60%	7,160	63,31%	0,093	0,093	~
25	БДЧР	Георги Трайков (Цонево)	330,000	21,000	193,061	58,50%	172,061	55,68%	16,439	1,393	↑
26	БДЧР	Порой	45,200	2,000	5,719	12,65%	3,719	8,61%	1,018	1,296	↓
27	БДЧР	Ахелой	12,350	0,800	3,010	24,37%	2,210	19,13%	0,116	0,000	↑
28	БДИБР	Жребчево	400,000	30,000	259,274	64,82%	229,274	61,97%	15,914	1,590	↑
29	БДИБР	Малко Шарково	45,000	3,900	38,472	85,49%	34,572	84,12%	1,605	1,605	~
30	БДИБР	Домлян	26,074	0,700	18,558	71,17%	17,858	70,38%	3,317	0,097	↑
31	БДИБР	Пясъчник	206,530	3,400	48,408	23,44%	45,008	22,16%	2,940	0,255	↑
32	БДИБР	Тополница	137,108	20,000	124,350	90,69%	104,350	89,11%	15,127	21,956	↓
33	БДИБР	Тракиец	114,000	24,000	75,260	66,02%	51,260	56,96%	2,500	0,185	↑
34	БДЗБР	Пчелина	54,200	34,200	54,200	100,00%	20,000	100,00%	10,104	10,104	↓
35	БДДР	Александър Стамболийски	205,569	20,000	165,097	80,31%	145,097	78,19%	17,336	10,884	↑
36	БДДР	Кокаляне	не се получава ежедневна информация								
37	БДИБР	Копринка	142,214	5,410	98,521	69,28%	93,111	68,06%	22,422	2,530	↑

	БДИБР	<b>Белмекен-Чаира</b>	<b>149,536</b>	<b>5,179</b>	<b>59,262</b>	<b>39,63%</b>	<b>54,083</b>	<b>37,46%</b>	<b>17,795</b>	<b>0,101</b>	
38	БДИБР	Белмекен	144,036	3,810	55,864	38,78%	52,054	37,12%			↑
39	БДИБР	Чаира	5,500	1,369	3,398	61,78%	2,029	49,12%			↑
	БДИБР	<b>Баташки водносиллов път</b>									
	БДИБР	<b>Голям Беглик-Широка поляна</b>	<b>86,091</b>	<b>7,242</b>	<b>52,278</b>	<b>60,72%</b>	<b>45,036</b>	<b>57,12%</b>	<b>11,215</b>	<b>2,522</b>	
40	БДИБР	Голям Беглик	62,111	3,942	42,913	69,09%	38,971	67,00%			↑
41	БДИБР	Широка поляна	23,980	3,300	9,365	39,05%	6,065	29,33%			↑
42	БДИБР	Беглика	1,554	0,242	0,886	57,03%	0,644	49,11%	0,797	1,112	↓
43	БДИБР	Тошков Чарк	1,782	0,276	1,411	79,19%	1,135	75,37%	1,107	0,628	↑
44	БДИБР	Батак	310,298	19,950	247,823	79,87%	227,873	78,48%	7,609	5,402	↑
	БДИБР	<b>Каскада Доспат-Въча</b>									
45	БДЗБР	Доспат	449,249	14,907	363,385	80,89%	348,478	80,23%	6,297	3,927	↑
46	БДИБР	Цанков камък	110,708	31,200	78,844	71,22%	47,644	59,92%	18,728	19,866	↓
47	БДИБР	Въча	226,120	24,520	199,218	88,10%	174,698	86,66%	24,863	12,805	↑
48	БДИБР	Кричим	20,256	1,730	19,598	96,75%	17,868	96,45%	12,577	9,271	↑
	БДИБР	<b>Каскада Арда</b>									
49	БДИБР	Кърджали	497,236	107,176	355,203	71,44%	248,027	63,59%	31,834	1,399	↑
50	БДИБР	Студен кладенец	387,772	90,667	280,052	72,22%	189,385	63,74%	24,324	2,545	↑
51	БДИБР	Ивайловград	156,702	59,526	112,266	71,64%	52,740	54,27%	12,889	0,840	↑
52	БДИБР	Розов кладенец	20,400	13,268	18,816	92,24%	5,548	77,79%	не се получава ежедневна информация приток и разход		↓

\* Данните в таблицата са за състоянието на комплексните и значими язовири по Приложение 1 от Закона за водите са към 8 часа на съответния ден.

\*\* С Решение №740 от 15 октомври 2020 г. за осигуряване на дългосрочната стабилност на водоснабдяването на Столична община, Министерски съвет определя „Български ВиК холдинг“ ЕАД, да извърши необходимите действия за осигуряване на възможност за пречистване на питейни води от язовир „Огняново“.

Към момента не са изпълнени изискванията за вписване на язовира в регистъра съгласно изискванията на Закона за здравето и няма разрешително по реда на закона за водите, поради което не се подават води за питейнобитово водоснабдяване.

#### **Язовир Панчарево:**

Съгласно предоставената справка от НС ЕАД язовир „Панчарево“ прелива с 29,5 м<sup>3</sup>/сек. Постъпващият приток в язовира на 27.04.2022 г. е 29,929 м<sup>3</sup>/сек. Размерът на дневния разход и прелялото количество се равняват на 29,929 м<sup>3</sup>/сек. Наличният обем в язовира е 5,2304 млн. м<sup>3</sup>, което представлява 80,9% от общия му обем.

#### **Язовир Пчелина:**

Съгласно предоставената справка от НС ЕАД язовир „Пчелина“ прелива с 10,059 м<sup>3</sup>/сек. Постъпващият приток в язовира на 27.04.2022 г. е 10,104 м<sup>3</sup>/сек. Размерът на дневния разход и прелялото количество се равняват на 10,104 м<sup>3</sup>/сек. Наличният обем в язовира е 54,2 млн. м<sup>3</sup>, което представлява 100% от общия му обем.

#### **Язовир Камчия:**

Съгласно предоставената справка от ВиК Бургас язовир „Камчия“ прелива с 8,6 м<sup>3</sup>/сек. Постъпващият приток в язовира на 27.04.2022 г. е 8,287 м<sup>3</sup>/сек. Размерът на дневния разход и прелялото количество се равняват на 10,741 м<sup>3</sup>/сек. Наличният обем в язовира е 234,88 млн. м<sup>3</sup>, което представлява 100,57% от общия му обем.

#### **Язовир Студена:**

Съгласно предоставената справка от ВиК Перник язовир „Студена“ се изпуска контролирано с 0,905 м<sup>3</sup>/сек. Постъпващият приток в язовира на 27.04.2022 г. е 3,95 м<sup>3</sup>/сек. Размерът на дневния разход, загубите и изпуснатото количество се равняват на 1,685 м<sup>3</sup>/сек. Наличният обем в язовира е 23,4094 млн. м<sup>3</sup>, което представлява 92,89% от общия му обем.

#### **Язовир Йовковци:**

Съгласно предоставената справка от ВиК Велико Търново язовир „Йовковци“ прелива с 0,205 м<sup>3</sup>/сек. Постъпващият приток в язовира на 27.04.2022 г. е 2,26 м<sup>3</sup>/сек. Размерът на дневния разход и прелялото количество се равняват на 3,13 м<sup>3</sup>/сек. Наличният обем в язовира е 92,236 млн. м<sup>3</sup>, което представлява 100,06% от общия му обем.

### По данни и прогнози на НИМХ

На 27.04 речните нива ще се понижават или ще останат без съществени изменения. В резултат на валежи на места се очакват краткотрайни повишения на речните нива, по-значителни от които:

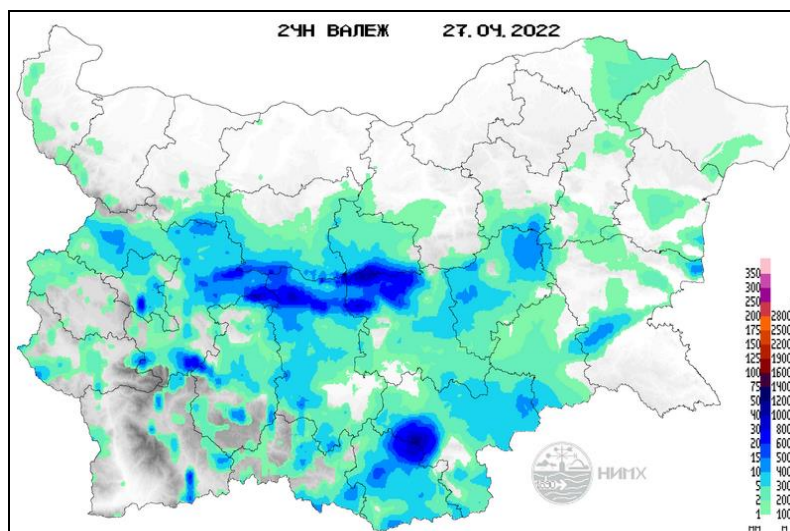
- през нощта на 27 срещу 28.04 във водосборите на реките западно от р. Искър и в средните и долни части от водосборите на реките Искър, Вит и Осъм. През деня на 28.04 повишения ще има във водосборите на р. Янтра и р. Русенски Лом;

- на 28.04 в следобедните и вечерни часове в горните части от водосбора на р. Тунджа (в притоците над яз. Копринка), в горните и средни части от водосбора на р. Марица и в родопските и старопланинските ѝ притоци;

- в следобедните и вечерни часове на 28.04 в долните части от водосбора на р. Струма и във водосборите на р. Места и р. Доспат.

Водните количества ще бъдат под праговете за внимание.

### МЕТЕОРОЛОГИЧЕН БЮЛЕТИН



Анализ на денонощната сума на валежа от 07:30 ч. на 26.04.2022 г. до 07:30 ч. на 27.04.2022 г., използващ модел ALADIN и данни от наблюдателната мрежа на НИМХ

### Метеорологична прогноза за 28 април 2022 г.

През следващото денонощие през страната ще премине студен атмосферен фронт. През нощта от северозапад облачността ще започне да се увеличава и на много места в Северозападна и Централна Северна България ще превали краткотраен дъжд, ще има и гръмотевици. След полунощ вятърът там ще се ориентира от северозапад и ще се усили. С него температурите ще започнат да се понижават, минималните ще са между  $8^{\circ}$  и  $13^{\circ}$ , в София около  $9^{\circ}$ .

Утре увеличението на облачността ще обхване по-голямата част от страната, ще е предимно купесто-дъждовна, с валежи от дъжд и гръмотевици; има условия и за локални интензивни количества и градушки. В крайните източни райони през по-голямата част от деня ще е предимно слънчево. Вятърът ще е до умерен от запад-северозапад, в източните райони от изток-югоизток. Максималните температури ще са предимно между  $17^{\circ}$  и  $22^{\circ}$ , в София около  $17^{\circ}$ .

Над планините облачността ще е значителна, с валежи от дъжд, н много места придружен с гръмотевици, над 2000 метра - валежите ще са от сняг. Ще духа до умерен северозападен, по-високите и открити части югозападен вятър. Максималната температура на 1200 метра ще е около  $12^{\circ}$ , на 2000 метра - около  $6^{\circ}$ .

Над Черноморието ще е предимно слънчево, след обяд с временни увеличения на облачността. Ще духа до умерен вятър от изток-югоизток. Максималните температури ще са между  $15^{\circ}$  и  $17^{\circ}$ . Температурата на морската вода е  $11-14^{\circ}$ . Вълнението на морето ще е около 2 бала.

### Прогноза за времето от 29 април до 4 май 2022 г.

В петък северозападният вятър в цялата страна ще се смени със север-североизточен, до умерен и с него понижението на температурите ще продължи. В петък и събота сутрин ще има разкъсвания и намаления на облачността, а валежите ще са на отделни места, главно в планинските райони в следобедните часове. В събота минималните температури ще са между  $5^{\circ}$  и  $10^{\circ}$ , максимални - между  $15^{\circ}$  и  $20^{\circ}$ . В неделя и понеделник вятърът ще е от изток и ще се усили. Облачността ще е значителна, предимно висока и средна, в следобедните часове над Югозападна България - купеста и там ще превали краткотраен дъжд. Минималните температури ще са по-ниски в сравнение с предишните дни, дневните слабо ще се повишат. Във вторник и сряда източният вятър ще отслабне. Над повече райони ще се развива купеста облачност и в югозападната част от страната ще бъде с краткотрайни превалявания и гръмотевици. През първия ден дневните температури слабо ще се понижат, повишава се и вероятността за локални интензивни явления; втория от югозапад отново ще се затопля.



## ПРОГНОЗА ЗА ОЧАКВАНИ КОЛИЧЕСТВА ВАЛЕЖИ

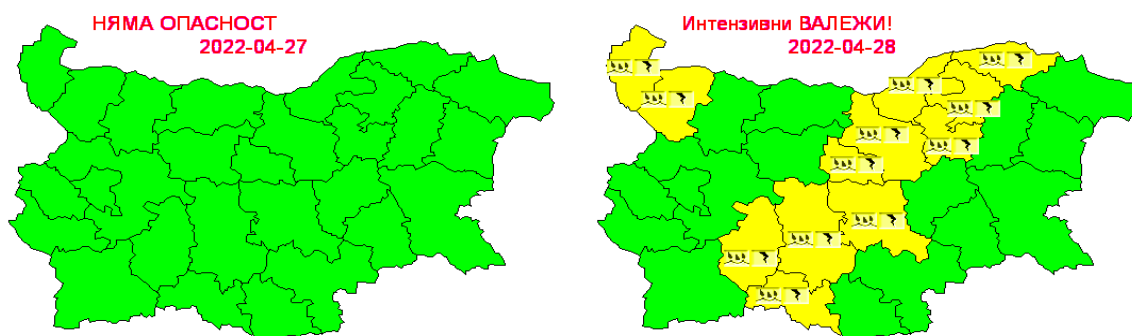
За 27 и 28 април 2022 г.: След обяд ще има краткотрайни валежи придружени с гръмотевици. Количества 1-10 mm, локално в западната половина от Стара планина и Родопите - до 15-20 mm.

През нощта на много места в Северозападна и Централна Северна България ще превали краткотраен дъжд и ще прегърми. Утре валежи от дъжд с гръмотевици ще има на много места в страната, има условия и за локални интензивни валежи и градушки. Количества за денонощието: между 2 и 8 mm, локално до 25-30 mm.

За 29 и 30 април 2022 г.: В петък сутринта краткотраен дъжд ще превали в отделни райони в Североизточна България, а след обяд в Рила, Пирин и Западните Родопи; количества - до 5 mm, в планините - локално до 10-15 mm. В събота превалявания, предимно слаби, ще има главно в планинските райони в западната половина от страната, с количества 1-5 mm.

## ПРОГНОЗА ЗА ОПАСНИ И ОСОБЕНО ОПАСНИ МЕТЕОРОЛОГИЧНИ ЯВЛЕНИЯ

На 27 и 28 април 2022 г. не се очакват опасни метеорологични явления.



Карта на опасните явления за 27.04.2022 г. Карта на опасните явления за 28.04.2022 г.

Подробна информация за предупрежденията и опасните метеорологични явления по области може да бъде получена от интерактивната карта на адрес: <http://weather.bg/0index.php?koiFail=RM01opasni1&nd=0&lng=0>

### Легенда:



Бяло:

Липсваща, недостатъчна, стара или съмнителна информация.



Зелено:

Няма опасни явления.



Жълто:

Времето може да бъде потенциално опасно. Явленията, които са прогнозирани, не са необичайни, но изискват внимание, ако възнамерявате да вършите работа на открито. Следете прогнозите за времето и не поемайте излишен риск.



Оранжево:

Времето е опасно. Прогнозирани са по-рядко случващи се метеорологични явления. Възможни са материални щети и има опасност от наранявания. Бъдете много внимателни и се информирайте подробно и често за метеорологичната обстановка. Съобразявайте се с неизбежните рискове и следвайте всички съвети на компетентните органи.



Червено:

Времето е много опасно. Прогнозирани са изключително интензивни опасни метеорологични явления. Възможни са големи материални щети и нещастни случаи, може да възникне и опасност за живота. Следвайте нарежданията и всички съвети на компетентните органи и бъдете готови да извънредни мерки.

## ХИДРОЛОГИЧЕН БЮЛЕТИН

### Анализ на хидрологичната обстановка през изминалото денонощие

Анализът е направен на база измерени водни стоежи и изчислени по временни ключови криви водни количества от оперативни автоматични и конвенционални хидрометрични станции на НИМХ:

**Дунавски басейн:** През изминалото денонощие нивата на наблюдаваните реки в басейна са се повишили в резултат на валежи или са останали без съществени изменения. Отчетените изменения на речните нива в басейна са както следва: за водосбора на р. Нишава от -4 см до +3 см; за водосбора на р. Лом от -4 см до +4 см; за водосбора на р. Огоста от -9 см до +19 см; за водосбора на р. Искър от -11 см до +19 см; за водосбора на р. Вит от -6 см до +9 см; за водосбора на р. Осъм от -9 см до +15 см; за водосбора на р. Янтра от -9 см до +12 см; за водосбора на р. Русенски Лом от -1 см до +1 см. Водните количества на реките в басейна са над праговете за средни води и около праговете за високи води. Водните количества на река Огоста и р. Русенски Лом са около праговете за средни води.

**Черноморски басейн:** През изминалото денонощие нивата на по-голямата част от наблюдаваните реки в басейна са останали без съществени изменения. В резултат на валежи са регистрирани повишения на речните нива във водосбора на р. Камчия. Отчетените колебания на речните нива са както следва: за водосбора на р. Провадийска от -5 см до +4 см; за водосбора на

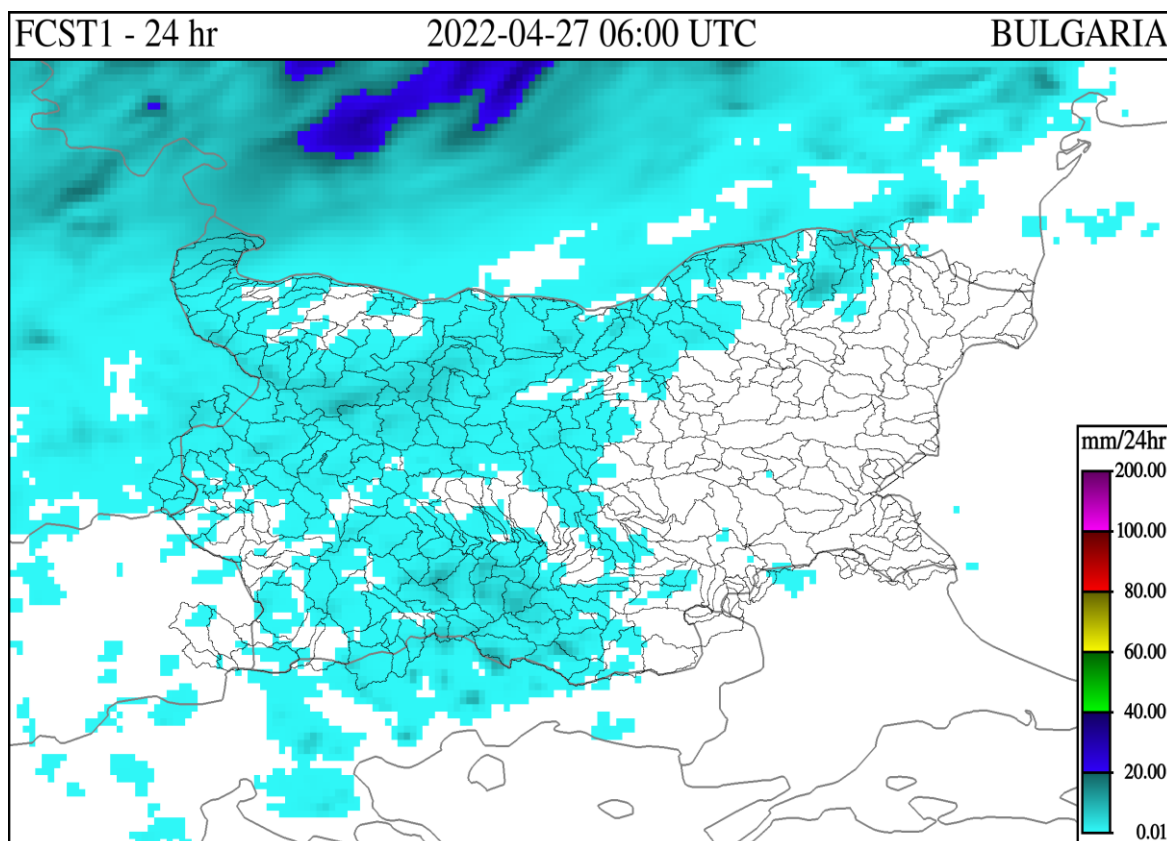
р. Камчия от -17 см до +26 см; за водосбора на р. Айтоска от -1 см до +1 см; за водосбора на р. Факийска до -16 см; за водосбора на р. Ропотамо от -4 см до +1 см; за водосбора на р. Велека от -6 см до +1 см. Водните количества на реките в по-голямата част от басейна са около и под праговете за средни води, над праговете за високи води са водните количества на р. Провадийска при гара Синдел, р. Врана при с. Кочово и р. Луда Камчия при с. Бероново.

**Източнобеломорски басейн:** През изминалото денонощие нивата на наблюдаваните реки в по-голямата част от басейна са се понижавали, в резултат на валежи има повишения на нивата в горните части от водосбора на р. Тунджа и в старопланинските и родопските притоци на р. Марица. Регистрираните колебания на нивата на реките Тъжа при ВЕЦ Тъжа (от -18 см до +28 см), Въча при гр. Девин (от -79 см до +81 см), Марица при гр. Белово (от -62 см до +62 см) са в резултат от работата на хидротехнически съоръжения. Отчетените изменения на речните нива в останалата част от басейна са както следва: за водосбора на р. Тунджа от -11 см до +27 см; за водосбора на р. Марица от -19 см до +26 см; за водосбора на р. Арда от -8 см до +9 см. Водните количества на реките в по-голяма част от басейна са над праговете за средни води и около праговете за високи води. Водните количества на реките Харманлийска при гр. Харманли и р. Тунджа при гр. Елхово са под праговете за средни води.

**Западнобеломорски басейн:** През изминалото денонощие нивата на по-голямата част от наблюдаваните реки са се повишили незначително в резултат на валежи или са останали без съществени изменения. Отчетените колебания на речните нива в басейна са както следва: за водосбора на р. Места от -6 см до +10 см; за водосбора на р. Струма от -17 см до +8 см. Водните количества на по-голямата част от реките в басейна са над праговете за средни води и около праговете за високи води, само водното количество на р. Джерман при гр. Дупница и на р. Пиринска Бистрица при с. Г. Спанчево са под праговете за средни води.

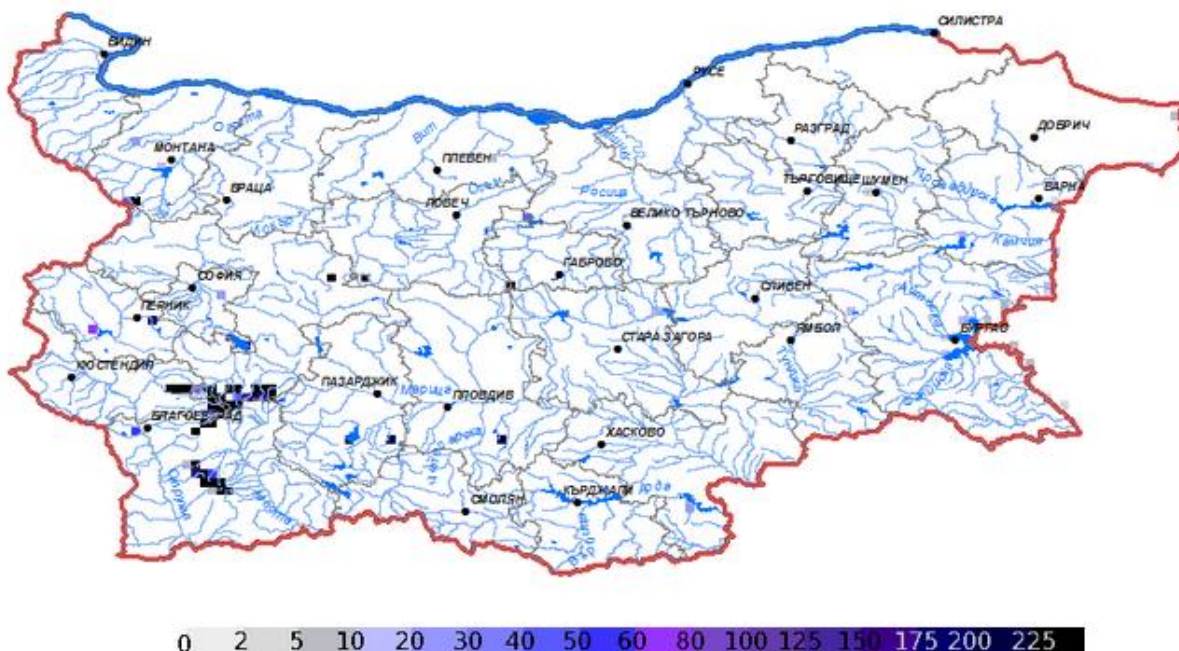
**ДОПЪЛНИТЕЛНА ПРОГНОЗНА МЕТЕОРОЛОГИЧНА ИНФОРМАЦИЯ,  
ИЗПОЛЗВАНА ПРИ ИЗГОТВЯНЕ НА ХИДРОЛОГИЧНАТА ПРОГНОЗА**

- 24 h прогноза за валежите от модела ALADIN за района на Черно море и Близкия Изток от 09:00 ч. местно време на 27.04.2022 г. до 09:00 ч. местно време на 28.04.2022 г.



- Снежна покривка и очаквано снеготопене за следващите 72 часа

➤ На картата по-долу е представено пространственото разпределение на наличната снежна покривка с използване на сателитна информация в 08:00 UTC (+3 часа местно време).



➤ На картата по-долу е представено пространственото разпределение на водното съдържание в снежната покривка с използване на сателитна информация в 08:00 UTC (+3 часа местно време).



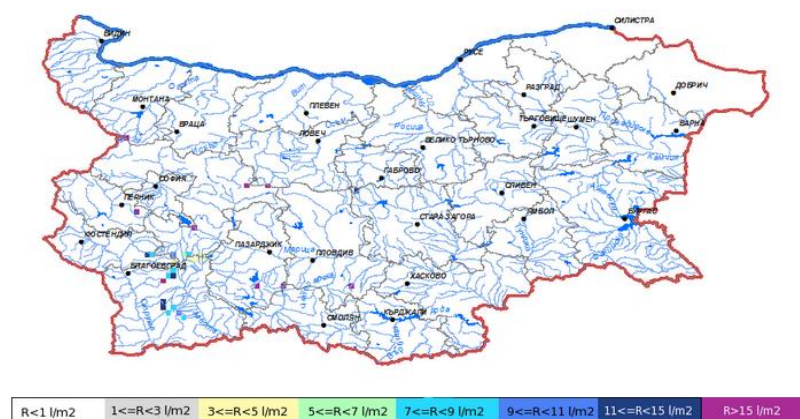
➤ На картата по-долу е представено пространственото разпределение на прогнозираното снеготопене за следващите 24 часа с използване на модела ALADIN.



➤ На картата по-долу е представено пространственото разпределение на прогнозираното снеготопене от 24 до 48 часа с използване на модела ALADIN.

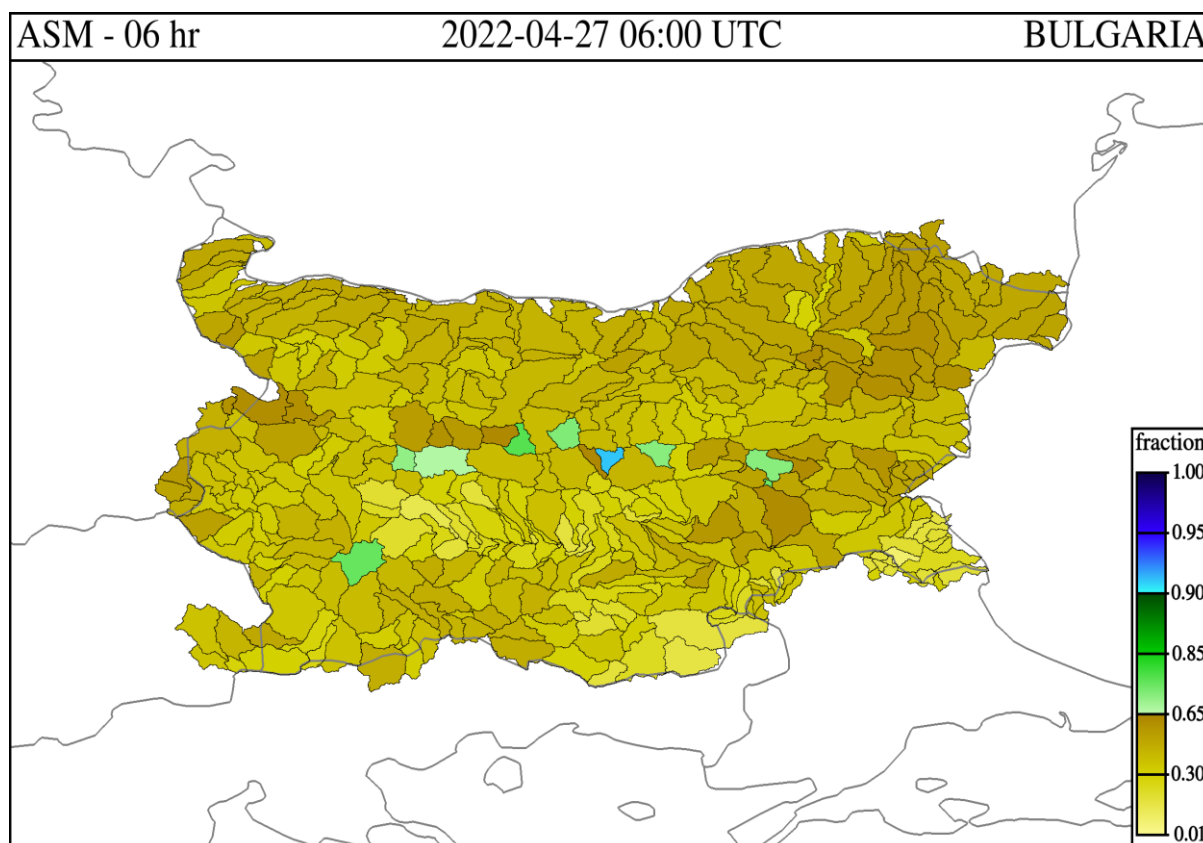


➤ На картата по-долу е представено пространственото разпределение на прогнозираното снеготопене от 48 до 72 часа с използване на модела ALADIN.



- **Влажност на почвата:**

➤ На картата по-долу е представено пространственото разпределение на **средната почвена влага** - насищане с вода на повърхностния (до 30 cm) почвен слой с използване на резултати от модела Sacramento Soil Moisture Accounting Model.



### Хидрологична прогноза

На основа на метеорологичната прогноза, обработената хидрологична информация и моделираните водни количества от НИМХ:

**Дунавски басейн:** Днес (27.04) нивата на по-голямата част от наблюдаваните реки в басейна ще останат без съществени изменения или ще се понижават. През нощта на 27 срещу 28.04 в резултат на валежи ще има повишения на речните нива във водосборите на реките западно от р. Искър и в средните и долни части от водосборите на р. Искър, р. Вит и р. Осъм. През деня на 28.04 повишения ще има в целите водосбори на р. Янтра и р. Русенски Лом. На 29 и 30.04 речните нива в басейна ще останат без съществени изменения или ще се понижават. Водните количества ще бъдат под праговете за внимание.

**Моделът за водосбора на р. Огоста прогнозира:** Прогнозираните водни количества на 28, 29 и 30.04.2022 г. ще бъдат около и над средномногогодишните стойности. Днес (27.04) речните нива във водосбора ще се понижават ли ще останат без съществени изменения. През нощта на 27 срещу 28.04, в резултат на валежи ще има повишения на речните нива в целия водосбор. На 28.04 през деня речните нива ще се понижават. На 29 и 30.04 речните нива във водосбора ще останат без съществени изменения. Водните количества ще бъдат под праговете за внимание.

**Моделът за водосбора на р. Искър прогнозира:** Прогнозираните водни количества на 28, 29 и 30.04.2022 г. ще бъдат около и над средномногогодишните стойности. Днес (27.04) през деня речните нива във водосбора ще се понижават или ще останат без съществени изменения. Днес вечерта и през нощта срещу 28.04 в резултат на валежи ще има повишения на речните нива в средните и долни части на водосбора. През деня на 28 и на 29.04 речните нива във водосбора ще се понижават. На 30.04 в резултат на валежи ще има незначителни повишения на нивата във водосбора. Водните количества ще бъдат под праговете за внимание.

**Моделът за водосбора на р. Янтра прогнозира:** Прогнозираните водни количества на 28, 29 и 30.04.2022 г. ще бъдат около и над средномногогодишните стойности. Днес (27.04) речните нива във водосбора ще се понижават или ще останат без съществени изменения. Утре в резултат на валежи ще има краткотрайни повишения на речните нива в долните части от водосбора в сутрешните часове и в планинските части вечерта. На 29 и 30.04 речните нива ще се понижават. Водните количества ще бъдат под праговете за внимание.

**Моделът за водосбора на р. Русенски Лом прогнозира:** Прогнозираните водни количества във водосбора на р. Черни Лом на 28, 29 и 30 и на 01 и 02.05.2022 г. ще бъдат около и над средномногогодишните стойности. Днес (27.04) дни речните нива ще се понижават или ще останат без съществени изменения. На 28.04 в резултат на валежи повишения на речните нива ще има в целия водосбор. В периода 29-02.04 речните нива ще са без съществени изменения. Водните количества ще бъдат под прага за внимание.

**Черноморски басейн:** Днес (27.04) и през следващите три дни речните нива в басейна ще се понижават или ще останат без съществени изменения. Водните количества ще бъдат под праговете за внимание.

**Моделът за водосбора на р. Айтоска прогнозира:** Прогнозираните водни количества на 28, 29 и 30.04.2022 г. ще бъдат около и под средномногогодишните стойности. Днес (27.04) и през следващите три дни



речните нива във водосбора ще се понижават или ще останат без съществени изменения. Водните количества ще бъдат под праговете за внимание.

**Моделът за водосбора на р. Факийска прогнозира:** Прогнозираните водни количества във водосбора на р. Факийска на 28, 29 и 30.04 и на 01 и 02.05.2022 г. ще бъдат около и под средномногогодишните стойности. Днес (27.04) и през следващите 4-5 дни речните нива във водосбора ще се понижават или ще останат без съществени изменения. Водните количества ще бъдат под прага за внимание.

**Източнобеломорски басейн:** Днес (27.04) нивата на по-голямата част от наблюдаваните реки в басейна ще се понижават или ще останат без съществени изменения. На 28.04 в следобедните и вечерни часове в резултат на валежи ще има повишения на речните нива в горните части от водосбора на р. Тунджа (в притоците над яз. Копринка), в горните и средни части от водосбора на р. Марица и в родопските и старопланинските ѝ притоци. На 29 и 30.04 речните нива ще се понижават, като в резултат на оттичане са възможни повишения в долните течения на основните реки. Водните количества ще бъдат под прага за внимание.

**Системата за ранно предупреждение за водосборите на реките Марица и Тунджа на НИМХ прогнозира:**

- Водните нива ще бъдат под праговете за внимание.

<u>Прагове за предупреждение</u>			
Нива на тревога:	Жълто - Внимание	Оранжево - Предупреждение	Червено - Тревога

**Системата за ранно предупреждение за водосбора на река Арда на НИМХ прогнозира:**

- Водните количества ще бъдат под праговете за внимание.

<u>Прагове за предупреждение</u>			
Нива на тревога:	Жълто - Внимание	Оранжево - Предупреждение	Червено - Тревога

**Западнобеломорски басейн:** Днес (27.04) и утре нивата на наблюдаваните реки в басейна ще се понижават или ще останат без съществени изменения. В следобедните и вечерни часове на 28 и 29.04 в резултат на валежи ще има краткотрайни повишения на нивата в долните части от водосбора на р. Струма и във водосборите на р. Места и р. Доспат. Водните количества ще бъдат под праговете за внимание.

*В направените прогнози не се отчита работата и ретензионната способност на хидротехническите съоръжения.*

## РЕКА ДУНАВ

Водни стоежи в българския участък на река Дунав за 27 април 2022 г. по данни на Изпълнителна агенция „Проучване и поддържане на река Дунав“:

станция	километър	воден стоеж [cm]	разлика	t вода
		водно количество [m <sup>3</sup> /s]	за 24 ч. [cm]	[°C]
Ново село	833.60	271 Q: 4 982	+23	13.4
Лом	743.30	315 Q: 4 727	+9	14.1
Оряхово	678.00	197 Q: 4 799	+2	15
Никопол	597.50	260	-16	14.9
Свищов	554.30	236 Q: 5 075	-18	14.8
Русе	495.60	242 Q: 5 201	-24	14.8
Силистра	375.50	282 Q: 5 639	-19	14.3