



Министерство на
околната среда и водите

**Ежедневен
бюлетин за
състоянието на
водите**

27 МАЙ 2021

**Комплексни и
значими
язовири**

Речни нива

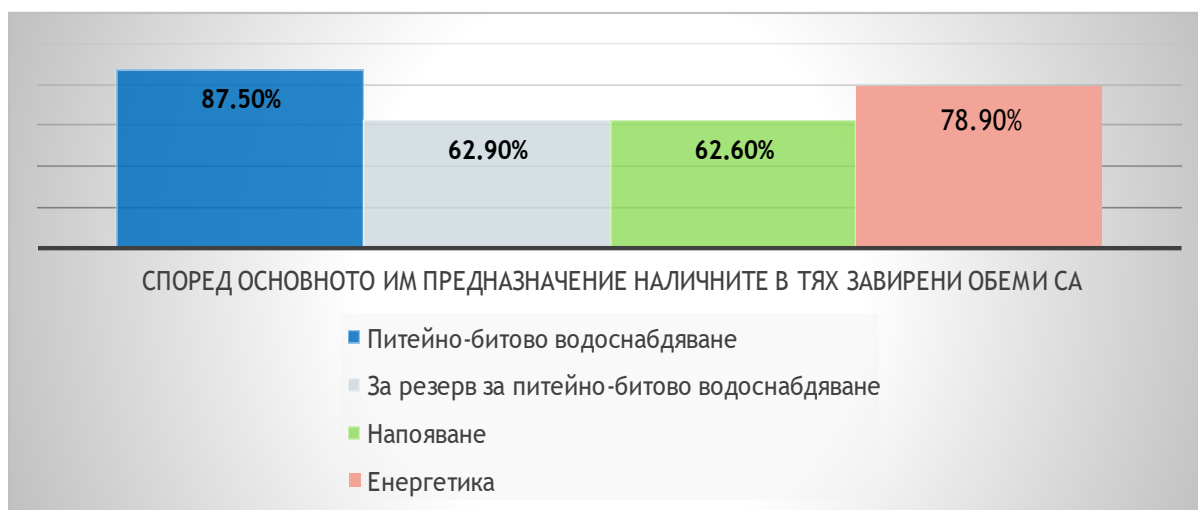
Информация за наличните обеми в комплексните и значими язовири, които се следят в МОСВ:

Съгласно приложение №1 към чл. 13, ал. 1, т. 1 от Закона за водите, комплексните и значими язовири са 52 броя.

Сумата от наличните в тях завирени обеми към 27.05.2021 г. е 4967.0 млн. м³, представлява 75.3 % от сумата от общите им обеми, с 0.1 % повече от отношението на завирените им обеми спрямо сумата на общите им обеми към 26.05.2021 г.

Според основното им предназначение наличните в тях завирени обеми са както следва:

- питейно-битово водоснабдяване - 87.5 % от общия им обем;
- за резервно питейно-битово водоснабдяване - 62.9 % от общия им обем;
- напояване - 62.6 % от общия им обем;
- енергетика - 78.9 % от общия им обем.



Налични завирени обеми в язовири по приложение 1 на ЗВ с трансгранично влияние:

1. за Каскада „Арда“:

Язовир „Кърджали“ - 323.641 млн. м³, което е 65.09 % от общия му обем;

Язовир „Студен кладенец“ - 271.194 млн. м³, което е 69.94 % от общия му обем;

Язовир „Ивайловград“ - 112.731 млн. м³, което е 71.94 % от общия му обем;

2. за Каскада „Горна Тунджа“:

Язовир „Копринка“ - 108.252 млн. м³, което е 76.12 % от общия му обем;

Язовир „Жребчево“ - 333.180 млн. м³, което е 83.30 % от общия му обем;

БЮЛЕТИН №312 от 27.05.2021 г. към 8 часа

ОБОБЩЕНИ ДАННИ ЗА СЪСТОЯНИЕТО НА ВОДИТЕ В КОМПЛЕКСНИТЕ И ЗНАЧИМИ ЯЗОВИРИ

Сумата от наличните завирени обеми към комплексните и значими язовири е			4967.0	млн.куб.м.	представлява		75.3%	Тенденция	в бр. язовири		
Според основното предназначение на язовирите наличните в тях завирени обеми:			за питейно-битово водоснабдяване		87.5%	от общия им обем;	85.04%	от полезния им обем	↑ - повишаване на обема	14	
			за резервно - ПБВ		62.9%	от общия им обем;	59.63%	от полезния им обем	↓ -понижаване на обема	24	
			за напояване		62.6%	от общия им обем;	58.45%	от полезния им обем	~ - задържане на обема	10	
			за енергетика		78.9%	от общия им обем;	75.67%	от полезния им обем	∩ -преливане	3	
№	БД	Язовир	Общ обем	Мъртъв/ Санитарен обем	Наличен обем		Наличен полезен обем		Ср. денонощен приток	Ср. денонощен разход	Тенденция
			млн.м ³	млн.м ³	млн.м ³	% от общия обем	млн.м ³	% от полезния обем	м ³ /сек.	м ³ /сек.	
1	БДДР	Искър	655.252	87.200	570.860	87.12%	483.660	85.14%	42.559	29.673	↑
2	БДДР	Бели Искър	15.080	1.400	12.361	81.97%	10.961	80.12%	12.125	8.562	↑
3	БДДР	Среченска бара	15.500	1.000	15.350	99.03%	14.350	98.97%	0.532	0.648	↓
4	БДДР	Христо Смирненски	27.700	4.200	23.164	83.63%	18.964	80.70%	0.467	0.758	↓
5	БДДР	Йовковци	92.179	9.000	90.921	98.64%	81.921	98.49%	0.048	0.707	↓
6	БДЧР	Тича	311.800	40.000	229.622	73.64%	189.622	69.77%	0.841	2.739	↓
7	БДЧР	Камчия	233.550	76.000	232.505	99.55%	156.505	99.34%	0.903	2.627	↓
8	БДЧР	Ясна поляна	32.320	7.550	30.251	93.60%	22.701	91.65%	0.012	0.416	↓

9	БДИБР	Асеновец	28.200	2.000	27.623	97.95%	25.623	97.80%	0.336	0.880	↓
10	БДИБР	Боровица	27.300	4.600	26.700	97.80%	22.100	97.36%	0.149	0.380	↓
11	БДЗБР	Студена	25.200	2.400	20.828	82.65%	18.428	80.82%	2.618	2.618	↔
12	БДЗБР	Дяково	35.400	8.000	31.419	88.75%	23.419	85.47%	3.808	2.342	↑
13	БДЗБР	Калин - за рез.водоснабдяване	1.024	0.100	0.569	55.55%	0.469	50.74%	не се получава ежедневна информация приток и разход		↑
14	БДЗБР	Карагьол - за рез.водоснабдяване	2.252	0.200	1.617	71.80%	1.417	69.05%			↑
15	БДДР	Огняново - за рез.водоснабдяване	31.600	2.500	19.742	62.47%	17.242	59.25%	0.818	1.640	↓
16	БДДР	Панчарево	6.465	1.500	5.476	84.70%	3.976	80.07%	32.984	32.512	↔
17	БДДР	Ястребино	62.300	3.900	37.605	60.36%	33.705	57.71%	0.162	0.579	↓
18	БДДР	Кула	20.250	0.700	10.320	50.96%	9.620	49.21%	0.046	0.046	~
19	БДДР	Рабиша	43.200	2.400	17.648	40.85%	15.248	37.37%	0.046	0.046	~
20	БДДР	Огоста	506.000	67.000	310.300	61.32%	243.300	55.42%	3.414	8.044	↓
21	БДДР	Сопот	60.908	1.300	49.950	82.01%	48.650	81.62%	0.451	0.451	~
22	БДДР	Горни Дъбник	130.000	3.000	57.039	43.88%	54.039	42.55%	1.250	1.968	↓
23	БДДР	Бели Лом	25.500	3.200	9.827	38.54%	6.627	29.72%	0.104	0.104	~
24	БДЧР	Съединение	12.810	1.500	7.768	60.64%	6.268	55.42%	0.093	0.093	~
25	БДЧР	Георги Трайков (Цонево)	330.000	21.000	184.607	55.94%	163.607	52.95%	0.216	1.720	↓
26	БДЧР	Порой	45.200	2.000	6.300	13.94%	4.300	9.95%	0.266	0.185	↑
27	БДЧР	Ахелой	12.350	0.800	7.329	59.34%	6.529	56.53%	0.116	0.069	↑
28	БДИБР	Жребчево	400.000	30.000	333.180	83.30%	303.180	81.94%	4.113	6.567	↓
29	БДИБР	Малко Шарково	45.000	3.900	39.806	88.46%	35.906	87.36%	0.093	0.093	~
30	БДИБР	Домлян	26.074	0.700	25.526	97.90%	24.826	97.84%	0.197	0.735	↓
31	БДИБР	Пясъчник	206.530	3.400	46.900	22.71%	43.500	21.41%	0.270	0.270	~
32	БДИБР	Тополница	137.108	20.000	123.095	89.78%	103.095	88.03%	7.118	10.035	↓
33	БДИБР	Тракиец	114.000	24.000	74.428	65.29%	50.428	56.03%	0.058	0.718	↓
34	БДЗБР	Пчелина	54.200	34.200	54.150	99.91%	19.950	99.75%	8.692	8.692	↔

35	БДДР	Александър Стамболийски	205.569	20.000	197.867	96.25%	177.867	95.85%	7.392	7.392	~
36	БДДР	Кокаляне	не се получава ежедневна информация								
37	БДИБР	Копринка	142.214	5.410	108.252	76.12%	102.842	75.17%	7.649	11.110	↓
	БДИБР	Белмекен-Чаира	149.536	5.179	107.797	72.09%	102.618	71.09%	36.157	5.439	
38	БДИБР	Белмекен	144.036	3.810	104.550	72.59%	100.740	71.84%			↑
39	БДИБР	Чаира	5.500	1.369	3.247	59.04%	1.878	45.46%			↑
	БДИБР	Баташки водносилов път									
	БДИБР	Голям Беглик-Широка поляна	86.091	7.242	76.305	88.63%	69.063	87.59%	5.816	5.365	
40	БДИБР	Голям Беглик	62.111	3.942	55.435	89.25%	51.493	88.52%			↑
41	БДИБР	Широка поляна	23.980	3.300	20.870	87.03%	17.570	84.96%			~
42	БДИБР	Беглика	1.554	0.242	0.965	62.10%	0.723	55.11%	0.378	0.008	↑
43	БДИБР	Тошков Чарк	1.782	0.276	1.246	69.92%	0.970	64.41%	0.298	0.726	↓
44	БДИБР	Батак	310.298	19.950	286.727	92.40%	266.777	91.88%	8.414	8.414	~
	БДИБР	Каскада Доспат-Въча									
45	БДЗБР	Доспат	449.249	14.907	403.664	89.85%	388.757	89.50%	3.170	4.398	↓
46	БДИБР	Цанков камък	110.708	31.200	74.845	67.61%	43.645	54.89%	9.532	11.442	↓
47	БДИБР	Въча	226.120	24.520	186.417	82.44%	161.897	80.31%	12.092	26.027	↓
48	БДИБР	Кричим	20.256	1.730	19.615	96.84%	17.885	96.54%	25.935	21.629	↑
	БДИБР	Каскада Арда									
49	БДИБР	Кърджали	497.236	107.176	323.641	65.09%	216.465	55.50%	7.230	1.565	↑
50	БДИБР	Студен кладенец	387.772	90.667	271.194	69.94%	180.527	60.76%	5.322	2.654	↑
51	БДИБР	Ивайловград	156.702	59.526	112.731	71.94%	53.205	54.75%	10.792	12.142	↓
52	БДИБР	Розов кладенец	20.400	13.268	19.104	93.65%	5.836	81.83%	не се получава ежедневна информация приток и разход		↓

* Данните в таблицата са за състоянието на комплексните и значими язовири по Приложение 1 от Закона за водите са към 8 часа на съответния ден.

Язовир Студена:

Съгласно предоставената справка от ВиК Перник за състоянието на яз. Студена, постъпващият приток в язовира на 27.05.2021 г. е 2,618 м³/сек. Притокът е равен на размера на дневния разход, загубите и изпуснатото количество от язовира, които са 2,618 м³/сек. Наличният обем в язовира е 20,828 млн. м³, колкото е бил обема на 26.05.2021 г. Наличният полезен обем за използване за питейно-битово водоснабдяване е 18,428 млн. м³. От 10.01.2021 г. яз. „Студена“ е в режим на контролирано изпускане. Свободния му обем към 8:30 ч. на 27.05.2021 г. е 4,372 млн. м³, като от язовира се изпускат 2,098 м³/сек.

Язовир Асеновец:

Съгласно предоставената справка от ВиК Сливен за състоянието на яз. Асеновец, постъпващият приток в язовира на 27.05.2021 г. е 0,336 м³/сек. Притокът е по-малък от размера на дневния разход, който е 0,88 м³/сек. Наличният обем в язовира е 27,623 млн. м³, с 48000 м³ по-малък от обема на 26.05.2021 г. Наличният полезен обем за използване за питейно-битово водоснабдяване е 25,623 млн. м³.

Язовир Дяково:

Съгласно предоставената справка от „Напоителни системи“ ЕАД за състоянието на яз. „Дяково“, постъпващият приток в язовира на 27.05.2021 г. е 3,808 м³/сек. Притокът е по-голям от размера на дневния разход, който е 2,342 м³/сек. Наличният обем в язовира е 31,4187 млн. м³, с 127000 м³ по-голям от обема на 26.05.2021 г. Язовирът има 2 млн. м³ мъртъв обем и 6 млн. м³ санитарен обем за питейно-битово водоснабдяване. Наличният полезен обем за използване за питейно-битово водоснабдяване е 23,4187 млн. м³.

Язовир Камчия:

Съгласно предоставената справка от ВиК Бургас за състоянието на яз. „Камчия“, постъпващият приток в язовира на 27.05.2021 г. е 0,903 м³/сек. Притокът е по-малък от размера на дневния разход, който е 2,627 м³/сек (включително преливащото водно количество). Наличният обем в язовира е 232,505 млн. м³, с 190000 м³ по-малък от обема на 26.05.2021 г. Наличният полезен обем за използване за питейно-битово водоснабдяване е 156,505 млн. м³.

Язовир Тича:

Съгласно предоставената справка от „Напоителни системи“ ЕАД за състоянието на яз. „Тича“, постъпващият приток в язовира на 27.05.2021 г. е 0,841 м³/сек. Притокът е по-малък от размера на дневния разход, който е 2,739 м³/сек. Наличният обем в язовира е 229,622 млн. м³, с 164000 м³ по-малък от обема на 26.05.2021 г. Наличният полезен обем за използване е 189,622 млн. м³.

Язовир Ястребино:

Съгласно предоставената справка от „Напоителни системи“ ЕАД за състоянието на яз. „Ястребино“, постъпващият приток в язовира на 27.05.2021 г. е 0,162 м³/

сек. Притокът е по-малък от размера на дневния разход, който е $0,579 \text{ м}^3/\text{сек}$. Наличният обем в язовира е $37,605 \text{ млн. м}^3$, с 36000 м^3 по-малък от обема на 26.05.2021 г. Наличният полезен обем за използване за питейно-битово водоснабдяване е $33,705 \text{ млн. м}^3$.

Язовир Боровица:

Съгласно предоставената справка от ВиК Кърджали за състоянието на яз. „Боровица“, постъпващият приток в язовира на 27.05.2021 г. е $0,149 \text{ м}^3/\text{сек}$. Притокът е по-малък от размера на дневния разход и изпуснатото количество от язовира, които са $0,38 \text{ м}^3/\text{сек}$. Наличният обем в язовира е $26,7 \text{ млн. м}^3$, с 20000 м^3 по-малък от обема на 26.05.2021 г. Наличният полезен обем за използване за питейно-битово водоснабдяване е $22,1 \text{ млн. м}^3$.

Язовир Пчелина:

Съгласно предоставената справка от „Напоителни системи“ ЕАД язовир „Пчелина“ прелива с $8,645 \text{ м}^3/\text{сек}$. Постъпващият приток в язовира на 27.05.2021 г. е $8,692 \text{ м}^3/\text{сек}$. Размерът на дневния разход и прелялото количество се равняват на $8,692 \text{ м}^3/\text{сек}$. Наличният обем в язовира е $54,15 \text{ млн. м}^3$, което представлява $99,91\%$ от общия му обем.

Днес (27.05) в резултат на валежи ще има повишения на речните нива.

В резултат на интензивни валежи има опасност от възникване на поройни наводнения:

За Дунавският басейн:

- През нощта на 27 срещу 28.05.2021 г. във водосборите на р. Искър (р. Черни Искър, р. Мальовица, р. Урдина, р. Лопушница, р. Пряка).
- В сутрешните и обедните часове на 28.05.2021 г. във водосборите на р. Височка /Сребърна/ (р. Камарска, р. Средна, р. Куратска, р. Височка (Сребърна), р. Лом (р. Нечинска бара, р. Стакевска, р. Чупренска, р. Краставичка, р. Лява, по основната река), р. Цибрица (р. Цибър, по основната река), р. Огоста (р. Скът, р. Бързина, р. Бързица, р. Рибене, р. Превалска, р. Ботуня, р. Въртешница, р. Черна, р. Бяла, р. Шугавица, р. Дългоделска, р. Лопушанска, р. Слатинска, р. Бързия, р. Берковска, р. Врещица, р. Десна бара, р. Доганова бара, р. Ширине, р. Голяма Садина бара, р. Малка Садина бара, р. Рибна бара, р. Златица, по основната река, р. Мартиновска), р. Искър (р. Гостиля, р. Златна Панега, р. Искрецка, р. Малък Искър, р. Бебреш, р. Суха, р. Габровница, р. Огойска, р. Черни Искър, р. Мальовица, р. Урдина, р. Пряка, по основната река), р. Вит (р. Каменка, р. Катунецка, р. Калник, р. Лесидренска, по основната река, р. Бели Вит, р. Черна река, р. Костика, р. Рибарица, р. Черни Вит, р. Свинска, р. Чернялка), р. Дунав (участъка между р. Скомля и р. Лом).
- В следобедните часове на 28.05.2021 г. във водосборите на р. Искър (р. Златна Панега, р. Малък Искър, р. Суха, по основната река), р. Вит (р. Тученица, р. Каменка, р. Катунецка, р. Калник, р. Лесидренска, по основната река, р. Бели Вит, р. Черна река, р. Костика, р. Рибарица, р. Черни Вит, р. Свинска, р. Чернялка), р. Осъм (р. Дрипля, р. Суха, р. Команска, р. Черни Осъм, по основната река), р. Янтра (р. Видима, по основната река), р. Русенски Лом (р. Баниски Лом, р. Дюлгердере), р. Дунав (участъка между р. Искър и р. Осъм).
- Във вечерни часове на 28.05.2021 г. във водосборите на р. Янтра (р. Видима, по основната река), р. Русенски Лом (р. Дюлгердере).

За Източнобеломорският басейн:

- В обедните и следобедните часове на 28.05.2021 г. във водосборите на р. Марица (р. Тополница, р. Читакдере).
- Във вечерни часове на 28 и през нощта срещу 29.05.2021 г. във водосборите на р. Тунджа (р. Мочурица, р. Поповска, р. Синаповска, р. Боа, р. Дерорман, р. Коюнбунар, р. Кушудере, р. Балаклия, р. Араплийска, р. Куруджадере, по основната река).

За Западнобеломорският басейн:

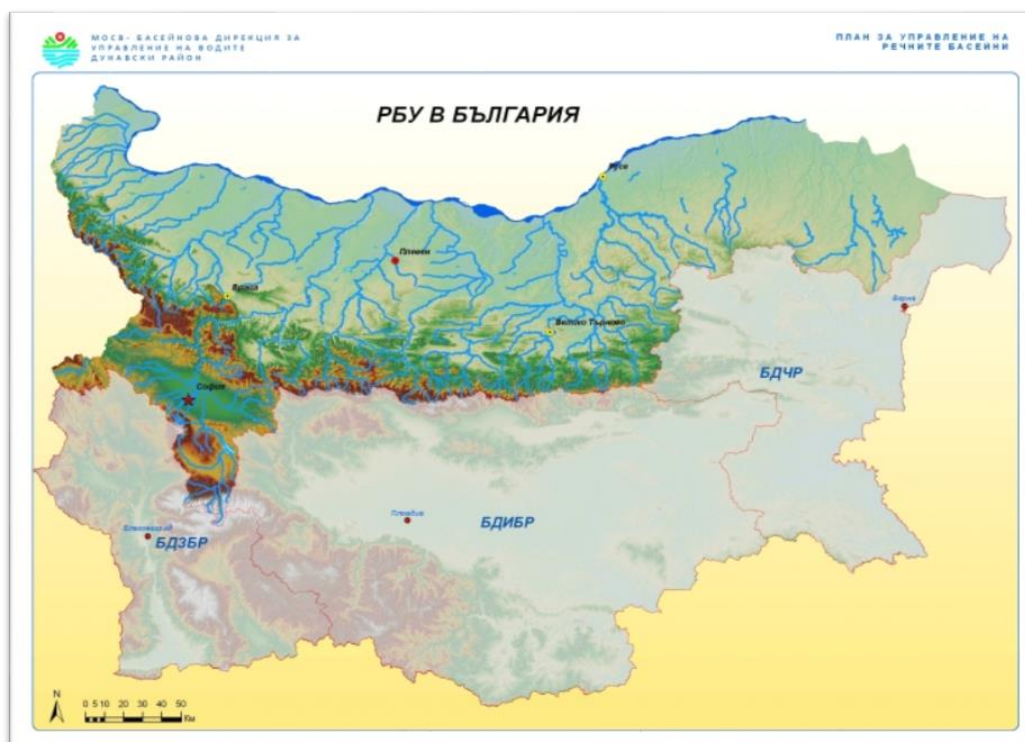
- През нощта на 27 срещу 28 и в сутрешните часове на 28.05.2021 г. във водосборите на р. Места (р. Бяла, р. Бъндерица, р. Исток), р. Струма (р. Джерман, р. Бистрица, р. Рилска, р. Копривлен, р. Лисийска, р. Бистрица (Благоевградска), р. Хърсовска, р. Градевска, р. Стара река, р. Сушичка, р. Потока, по основната река, р. Дяволска).

За 28 май 2021 г. НИМХ издава предупреждение от втора степен (оранжев код) за опасни метеорологични явления за областите Ловеч, Плевен, Габрово и Велико Търново. В останалите области предупреждението е от първа степен (жълт код).

Анализ на хидрологичната обстановка през изминалото денонощие

Анализът е направен на база измерени водни стоежи и изчислени по временни ключови криви водни количества от оперативни конвенционални и автоматични хидрометрични станции на НИМХ:

Дунавски басейн



През изминалото денонощие в резултат на валежи в по-голямата част от басейна са регистрирани краткотрайни и значителни повишения на нивата на наблюдаваните реки. Отчетените изменения на речните нива в басейна са както следва: за водосбора на р. Нишава от -1 см до +1 см; за водосбора на р. Огоста от -13 см до +10 см; за водосбора на р. Искър от -48 см до +50 см; за водосбора на р. Вит от -36 см до +58 см; за водосбора на р. Осъм от -64 см до +98 см; за водосбора на р. Янтра от -12 см до +10 см; за водосбора на р. Русенски Лом от -2 см до +2 см. Водните количества на по-голямата част от реките в басейна са около и над праговете за средни води. С водни количества около праговете за високи води планинските части на реките в басейна.

Черноморски басейн



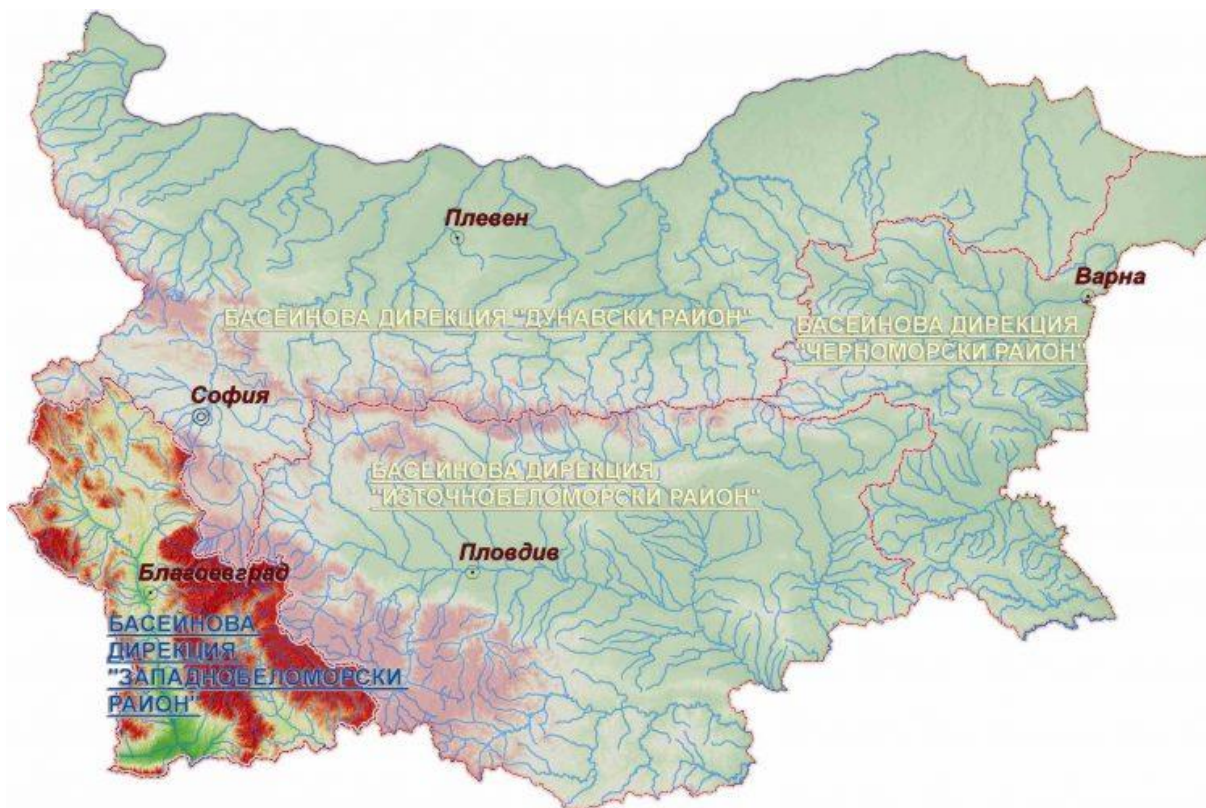
През изминалото денонощие нивата на наблюдаваните реки в басейна са останали без съществени изменения. Отчетените изменения на речните нива в басейна са както следва: за водосбора на р. Провадийска от -2 см до +2 см; за водосбора на р. Камчия от -2 см до +2 см; за водосбора на р. Велека от -2 см до +2 см; в останалата част от басейна речните нива са с понижение до -2 см. Водните количества на реките в басейна са под праговете за средни води.

Източнобеломорски басейн



През изминалото денонощие нивата на по-голямата част от наблюдаваните реки са останали без съществени изменения, в резултат на валежи има незначителни повишения на речните нива в част от планинските притоци на р. Марица. Регистрираните колебания на нивата на реките Тунджа при с. Баня (от -50 см до +49 см), Марица при гр. Белово (от -65 см до +71 см) и при гр. Пазарджик (от -16 см до +22 см), Въча при гр. Девин (от -81 см до +80 см) и при гр. Кричим (от -29 см до +29 см) са в резултат от работата на хидротехнически съоръжения. Отчетените изменения на речните нива в останалата част на басейна са както следва: за водосбора на р. Тунджа от -7 см до +20 см; за водосбора на р. Марица от -24 см до +46 см; за водосбора на р. Арда от -14 см до +21 см. Водните количества на по-голямата част от реките в басейна са около и под праговете за средни води. С водно количество над прага за високи води е река Тунджа при гр. Павел Баня и р. Марица при гр. Радуил.

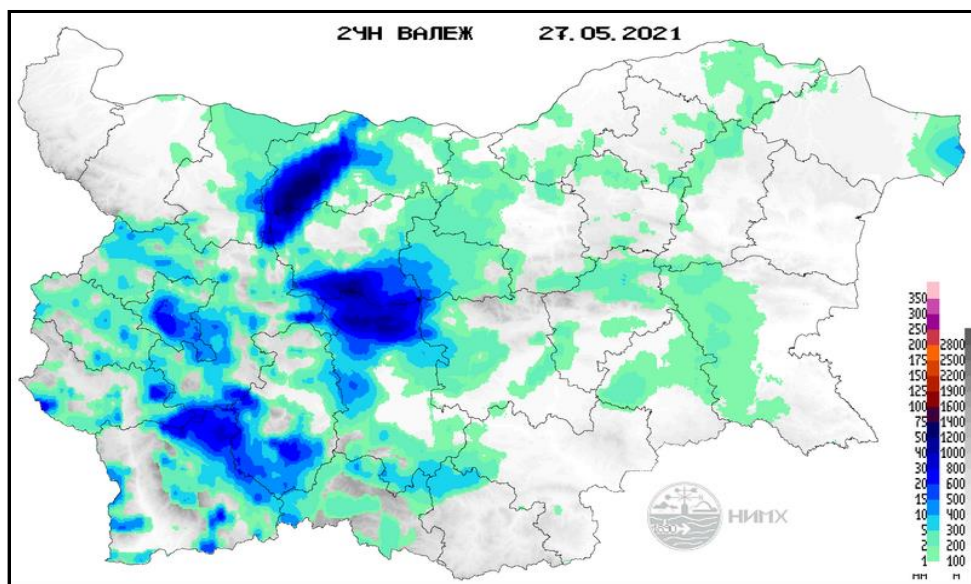
Западнобеломорски басейн



През изминалото денонощие нивата на наблюдаваните реки са останали без съществени изменения или са се понижавали. Отчетените колебания на речните нива в басейна са както следва: за водосбора на р. Места - повишение с до 4 см и за водосбора на р. Струма от -11 см до +16 см. Водните количества на реките във водосбора на р. Места са около праговете за средни води, а в по-голяма част от водосбора на р. Струма са около и под праговете за средни води. С водни количества над праговете за високи води са река Струма при гр. Перник, гр. Кресна и с. Марино поле, на р. Соголянска Бистрица при с. Гърляно, на р. Джерман при гр. Дупница и р. Пиринска Бистрица при с. Горно Спанчево.

Хидрологична информация

Анализ на денонощната сума на валежа от 7:30 ч. на 26.05.2021 г. до 7:30 ч. на 27.05.2021 г., използващ модел ALADIN и данни от наблюдателната мрежа на НИМХ



На основа на метеорологичната прогноза, обработената хидрологична информация и моделираните водни количества от НИМХ:

Дунавски басейн: Днес и утре (27 и 28.05) в резултат на валежи ще има повишения на речните нива в басейна. По-значителни ще са те през нощта на 27 срещу 28.05 във водосборите на реките разположени западно от р. Янтра, а през деня на 28.05 и във водосборите на р. Янтра и р. Русенски Лом. На 29 и 30.05 водните нива в басейна ще се понижават, като в резултат на оттичане повишения ще има с долните течения на основните реки.

В резултат на интензивни валежи има опасност от възникване на поройни наводнения:

През нощта на 27 срещу 28.05.2021 г. във водосборите на р. Искър (р. Черни Искър, р. Мальовица, р. Урдина, р. Лопушница, р. Пряка). В сутрешните и обедните часове на 28.05.2021 г. във водосборите на р. Височка /Сребърна/ (р. Камарска, р. Средна, р. Куратска, р. Височка (Сребърна), р. Лом (р. Нечинска бара, р. Стакевска, р. Чупренска, р. Краставичка, р. Лява, по основната река), р. Цибрица (р. Цибър, по основната река), р. Огоста (р. Скът, р. Бързина, р. Бързица, р. Рибене, р. Превалска, р. Ботуня, р. Въртешница, р. Черна, р. Бяла, р. Шугавица, р. Дългоделска, р. Лопушанска, р. Слатинска, р. Бързия, р. Берковска, р. Врешица, р. Десна бара, р. Доганова бара, р. Ширине, р. Голяма Садина бара, р. Малка Садина бара, р. Рибна бара, р. Златица, по основната река, р. Мартиновска), р. Искър (р. Гостиля, р. Златна Панега, р.

Искрецка, р. Малък Искър, р. Бебреш, р. Суха, р. Габровница, р. Огойска, р. Черни Искър, р. Мальовица, р. Урдина, р. Пряка, по основната река), р. Вит (р. Каменка, р. Катунецка, р. Калник, р. Лесидренска, по основната река, р. Бели Вит, р. Черна река, р. Костика, р. Рибарица, р. Черни Вит, р. Свинска, р. Чернялка), р. Дунав (участъка между р. Скомля и р. Лом). В следобедните часове на 28.05.2021 г. във водосборите на р. Искър (р. Златна Панега, р. Малък Искър, р. Суха, по основната река), р. Вит (р. Тученица, р. Каменка, р. Катунецка, р. Калник, р. Лесидренска, по основната река, р. Бели Вит, р. Черна река, р. Костика, р. Рибарица, р. Черни Вит, р. Свинска, р. Чернялка), р. Осъм (р. Дрипля, р. Суха, р. Команска, р. Черни Осъм, по основната река), р. Янтра (р. Видима, по основната река), р. Русенски Лом (р. Баниски Лом, р. Дюлгердере), р. Дунав (участъка между р. Искър и р. Осъм). Във вечерни часове на 28.05.2021 г. във водосборите на р. Янтра (р. Видима, по основната река), р. Русенски Лом (р. Дюлгердере).

Моделът за водосбора на р. Огоста прогнозира: Прогнозираните водни количества на 28, 29 и 30.05.2021 г. ще бъдат около и над средномногогодишните стойности. Днес и утре (27 и 28.05) в резултат на валежи ще има съществени повишения на речните нива, главно в горните и средни части от водосбора. На 29 и 30.05 речните нива ще се понижават. Водните количества ще бъдат под праговете за внимание.

Моделът за водосбора на р. Искър прогнозира: Прогнозираните водни количества на 28, 29 и 30.05.2021 г. ще бъдат около и над средномногогодишните стойности. От следобедните часове днес (27.05) и през утре в резултат на валежи ще има повишения на речните нива в басейна. По-значителни ще бъдат повишенията на водните нива на реките във водосборите на: над яз. Искър, р. Малък Искър, р. Златна Панега, р. Гостиля и в долното течение на основната река. На 29 и 30.05 речните нива ще се понижават, като в резултат на оттичане повишения ще има в долното течение на основната река. Водните количества ще бъдат под праговете за внимание.

Моделът за водосбора на р. Янтра прогнозира: Прогнозираните водни количества на 28, 29 и 30.05.2021 г. ще бъдат около и над средномногогодишните стойности. Днес и утре (27 и 28.05) в резултат на валежи ще има повишения на речните нива във водосбора, по-значителни ще са те на 28.05. Водните количества ще бъдат под праговете за внимание.

Моделът за водосбора на р. Русенски Лом прогнозира: Прогнозираните водни количества във водосбора на р. Черни Лом на 28, 29, 30 и 31.05 и на 01.06.2021 г. ще бъдат около средномногогодишните стойности. Днес (27.05) и през следващите 4-5 дни нивата във водосбора ще останат без съществени изменения. На 28 и 29.05 в резултат на валежи са възможни незначителни повишения на речните нива във водосбора. Водните количества ще бъдат под прага за внимание.

Черноморски басейн: Днес и утре (27 и 28.05) речните нива в по-голяма част от басейна ще останат без съществени изменения. От вечерните часове на 28.05 и през нощта срещу 29.05 в резултат на валежи ще има повишения на

речните нива в басейна. На 30.05 водните нива в басейна ще се понижават, като в резултат на оттичане повишения ще има в долните течения на основните реки. Водните количества ще бъдат под праговете за внимание.

Моделът за водосбора на р. Айтоска прогнозира: Прогнозираните водни количества на 28, 29 и 30.05.2021 г. ще бъдат около средномногогодишните стойности. Днес (27.05) речните нива във водосбора ще останат без съществени изменения. В резултат на валежи на 28 и 29.05 ще има незначителни повишения на нивата на реките от водосбора. Водните количества ще бъдат под праговете за внимание.

Моделът за водосбора на р. Факийска прогнозира: Прогнозираните водни количества за водосбора на р. Факийска на 28, 29, 30 и 31.05 и на 01.06.2021 г. ще бъдат около средномногогодишните стойности. Днес (27.05) и през следващите 4-5 дни нивата във водосбора ще останат без съществени изменения. В резултат на валежи на 28.05 ще има незначителни повишения на речните нива във водосбора. Водните количества ще бъдат под прага за внимание.

Източнобеломорски басейн: Днес (27.05) повишения ще има на речните нива в горните части от водосбора на р. Марица и в планинските ѝ притоци в резултат на валежи. На 28.05 повишенията на водните нива ще са в целия басейна, по-значителни в старопланинските и родопските притоци на р. Марица и горната част от водосбора на р. Тунджа и целия водосбор на р. Арда. На 29 и 30.05 речните нива ще се понижават, като в резултат на оттичане ще има повишения в средните и долни течения на основните реки.

В резултат на интензивни валежи има опасност от възникване на поройни наводнения:

В обедните и следобедните часове на 28.05.2021 г. във водосборите на р. Марица (р. Тополница, р. Читақдере). Във вечерни часове на 28 и през нощта срещу 29.05.2021 г. във водосборите на р. Тунджа (р. Мочурица, р. Поповска, р. Синаповска, р. Боа, р. Дерееорман, р. Коюнбунар, р. Кушудере, р. Балаклия, р. Араплийска, р. Куруджадере, по основната река).

Системата за ранно предупреждение за водосборите на реките Марица и Тунджа на НИМХ прогнозира:

- Водните количества ще бъдат под праговете за внимание.

<u>Прагове за предупреждение</u>			
Нива на тревога:	Жълто - Внимание	Оранжево - Предупреждение	Червено - Тревога

Системата за ранно предупреждение за водосбора на река Арда на НИМХ прогнозира:

- Водните количества ще бъдат под праговете за внимание.

<u>Прагове за предупреждение</u>			
Нива на тревога:	Жълто - Внимание	Оранжево - Предупреждение	Червено - Тревога

Западнобеломорски басейн: Днес и утре (27 и 28.05) в резултат на валежи, повишения на речните нива ще има в целия басейн. По-значителни ще са повишенията през нощта на 27 срещу 28.05 във водосбора на р. Струма и на 28.05 през деня във водосбора на р. Места. На 29 и 30.05 речните нива ще се понижават, като в резултат на оттичане са възможни повишения в долните течения на основните реки.

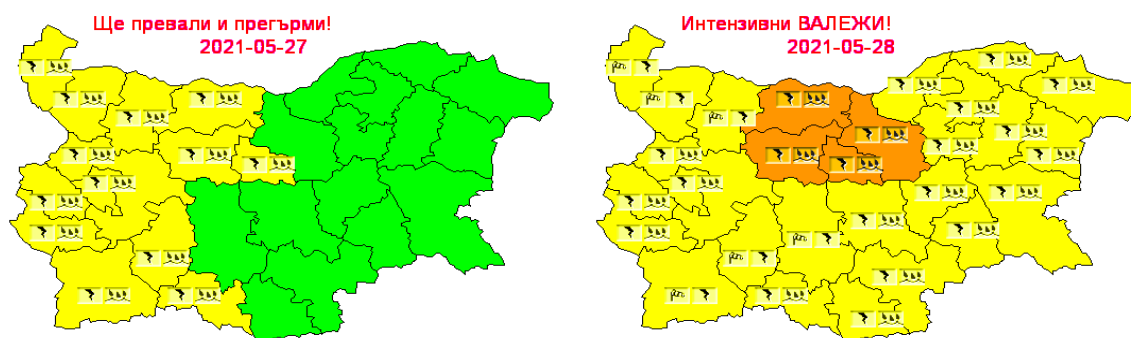
В резултат на интензивни валежи има опасност от възникване на поройни наводнения:

През нощта на 27 срещу 28 и в сутрешните часове на 28.05.2021 г. във водосборите на р. Места (р. Бяла, р. Бъндерица, р. Исток), р. Струма (р. Джерман, р. Бистрица, р. Рилска, р. Копривлен, р. Лисийска, р. Бистрица (Благоевградска), р. Хърсовска, р. Градевска, р. Стара река, р. Сушичка, р. Потока, по основната река, р. Дяволска).

В направените прогнози не се отчита работата и ретензионната способност на хидротехническите съоръжения.

За 27 май 2021 г. е в сила предупреждение от първа степен (жълт код) за опасност от гръмотевични бури и интензивни валежи в 13 области в Западна и Централна България.

За 28 май 2021 г. НИМХ издава предупреждение от втора степен (оранжев код) за опасни метеорологични явления за областите Ловеч, Плевен, Габрово и Велико Търново. Очакват се гръмотевични бури, значителни валежи (количества до 40-45 mm) и усилване на вятъра от северозапад (пориви до 20-22 m/s). В останалите области предупреждението е от първа степен (жълт код). Очакваните количества на валежите там са до 25-30 mm, в западните части на Дунавската равнина и Горнотракийската низина поривите на северозападния вятър ще достигат 20-22 m/s, ще има гръмотевични бури и условия за градушки.



Подробна информация за предупрежденията и опасните метеорологични явления по области може да бъде получена от интерактивната карта на адрес: <http://weather.bg/0index.php?koiFail=RM01opasni1&nd=0&lng=0>