



Министерство на
околната среда и водите

**Ежедневен
бюлетин за
състоянието на
водите**

27 ЮНИ 2022

**Комплексни и
значими
язовири**

Речни нива

Информация за наличните обеми в комплексните и значими язовири, които се следят в МОСВ:

Съгласно приложение №1 към чл. 13, ал. 1, т. 1 от Закона за водите, комплексните и значими язовири са 52 броя.

Сумата от наличните в тях завирени обеми към 27.06.2022 г. е 4957.4 млн. м³, представлява 75.1 % от сумата от общите им обеми, 0.2 % по-малко от отношението на завирените им обеми спрямо сумата на общите им обеми към 24.06.2022 г.

Според основното им предназначение наличните в тях завирени обеми са както следва:

- питейно-битово водоснабдяване - 88.5 % от общия им обем;
- за резервно питейно-битово водоснабдяване - 63.4 % от общия им обем;
- напояване - 57.0 % от общия им обем;
- енергетика - 82.5 % от общия им обем.

Налични завирени обеми в язовири по приложение 1 на ЗВ с трансгранично влияние:

1. за Каскада „Арда“:

Язовир „Кърджали“ - 439.450 млн. м³, което е 88.38 % от общия му обем;

Язовир „Студен кладенец“ - 294.696 млн. м³, което е 76.00 % от общия му обем;

Язовир „Ивайловград“ - 125.058 млн. м³, което е 79.81 % от общия му обем;

2. за Каскада „Горна Тунджа“:

Язовир „Копринка“ - 103.663 млн. м³, което е 72.89 % от общия му обем;

Язовир „Жребчево“ - 251.661 млн. м³, което е 62.92 % от общия му обем.

БЮЛЕТИН №583 от 27.06.2022 г. към 8 часа

ОБОБЩЕНИ ДАННИ ЗА СЪСТОЯНИЕТО НА ВОДИТЕ В КОМПЛЕКСНИТЕ И ЗНАЧИМИ ЯЗОВИРИ

Сумата от наличните завирени обеми към комплексните и значими язовири е			4957,4	млн.куб.м.	представлява		75,1%	Тенденция	в бр. язовири		
Според основното предназначение на язовирите наличните в тях завирени обеми:			за питейно-битово водоснабдяване		88,5%	от общия им обем;	86,26%	от полезния им обем	↑ - повишаване на обема	14	
			за резервно - ПБВ		63,4%	от общия им обем;	60,26%	от полезния им обем	↓ -понижаване на обема	25	
			за напояване		57,0%	от общия им обем;	52,24%	от полезния им обем	~ - задържане на обема	10	
			за енергетика		82,5%	от общия им обем;	79,96%	от полезния им обем	∩ -преливане	2	
№	БД	Язовир	Общ обем	Мъртъв/ Санитарен обем	Наличен обем		Наличен полезен обем		Ср. денонощен приток	Ср. денонощен разход	Тенденция
			млн.м ³	млн.м ³	млн.м ³	% от общия обем	млн.м ³	% от полезния обем	м ³ /сек.	м ³ /сек.	
1	БДДР	Искър	655,252	87,200	567,801	86,65%	480,601	84,61%	8,905	8,905	~
2	БДДР	Бели Искър	15,080	1,400	11,342	75,21%	9,942	72,68%	1,394	0,708	↑
3	БДДР	Среченска бара	15,500	1,000	15,430	99,55%	14,430	99,52%	1,389	1,736	↓
4	БДДР	Христо Смирненски	27,700	4,200	22,094	79,76%	17,894	76,15%	0,157	0,739	↓
5	БДДР	Йовковци	92,179	9,000	90,014	97,65%	81,014	97,40%	0,137	4,755	↓
6	БДЧР	Тича	311,800	40,000	259,304	83,16%	219,304	80,69%	0,158	2,288	↓
7	БДЧР	Камчия	233,550	76,000	232,505	99,55%	156,505	99,34%	1,285	2,824	↓
8	БДЧР	Ясна поляна	32,320	7,550	25,016	77,40%	17,466	70,51%	0,012	0,475	↓

9	БДИБР	Асеновец	28,200	2,000	22,456	79,63%	20,456	78,08%	0,509	0,509	~
10	БДИБР	Боровица	27,300	4,600	27,060	99,12%	22,460	98,94%	0,159	0,390	↓
11	БДЗБР	Студена	25,200	2,400	24,093	95,61%	21,693	95,14%	0,975	0,778	↑
12	БДЗБР	Дяково	35,400	8,000	29,713	83,93%	21,713	79,24%	0,905	0,312	↑
13	БДЗБР	Калин - за рез.водоснабдяване	1,024	0,100	0,800	78,13%	0,700	75,76%	не се получава ежедневна информация приток и разход		↑
14	БДЗБР	Карагьол - за рез.водоснабдяване	2,252	0,200	1,673	74,27%	1,473	71,76%			↑
15	БДДР	Огняново - за рез.водоснабдяване **	31,600	2,500	19,655	62,20%	17,155	58,95%	0,335	0,335	~
16	БДДР	Панчарево	6,465	1,500	5,317	82,24%	3,817	76,87%	8,655	9,784	↓
17	БДДР	Ястребино	62,300	3,900	47,099	75,60%	43,199	73,97%	0,579	2,488	↓
18	БДДР	Кула	20,250	0,700	8,493	41,94%	7,793	39,86%	0,023	0,139	↓
19	БДДР	Рабиша	43,200	2,400	12,881	29,82%	10,481	25,69%	0,023	0,023	~
20	БДДР	Огоста	506,000	67,000	259,380	51,26%	192,380	43,82%	4,167	5,845	↓
21	БДДР	Сопот	60,908	1,300	48,500	79,63%	47,200	79,18%	0,579	2,894	↓
22	БДДР	Горни Дъбник	130,000	3,000	56,477	43,44%	53,477	42,11%	1,215	1,215	~
23	БДДР	Бели Лом	25,500	3,200	9,713	38,09%	6,513	29,21%	0,093	0,093	~
24	БДЧР	Съединение	12,810	1,500	8,719	68,06%	7,219	63,83%	0,104	0,104	~
25	БДЧР	Георги Трайков (Цонево)	330,000	21,000	207,924	63,01%	186,924	60,49%	0,512	2,225	↓
26	БДЧР	Порой	45,200	2,000	5,587	12,36%	3,587	8,30%	0,012	0,070	↓
27	БДЧР	Ахелой	12,350	0,800	3,201	25,92%	2,401	20,79%	0,046	0,023	↑
28	БДИБР	Жребчево	400,000	30,000	251,661	62,92%	221,661	59,91%	2,027	11,692	↓
29	БДИБР	Малко Шарково	45,000	3,900	38,153	84,78%	34,253	83,34%	0,248	0,248	~
30	БДИБР	Домлян	26,074	0,700	23,821	91,36%	23,121	91,12%	0,107	0,107	~
31	БДИБР	Пясъчник	206,530	3,400	53,334	25,82%	49,934	24,58%	0,284	0,284	~
32	БДИБР	Тополница	137,108	20,000	108,599	79,21%	88,599	75,66%	6,725	17,766	↓
33	БДИБР	Тракиец	114,000	24,000	73,475	64,45%	49,475	54,97%	0,093	0,729	↓
34	БДЗБР	Пчелина	54,200	34,200	54,000	99,63%	19,800	99,00%	5,185	5,185	↓
35	БДДР	Александър Стамболийски	205,569	20,000	150,664	73,29%	130,664	70,41%	3,274	11,404	↓
36	БДДР	Кокаляне	не се получава ежедневна информация								
37	БДИБР	Копринка	142,214	5,410	103,663	72,89%	98,253	71,82%	4,861	11,528	↓

	БДИБР	Белмекен-Чаира	149,536	5,179	142,868	95,54%	137,689	95,38%	8,351	3,184	
38	БДИБР	Белмекен	144,036	3,810	139,194	96,64%	135,384	96,55%			↑
39	БДИБР	Чаира	5,500	1,369	3,674	66,80%	2,305	55,80%			↓
	БДИБР	Баташки водносиллов път									
	БДИБР	Голям Беглик-Широка поляна	86,091	7,242	77,408	89,91%	70,166	88,99%	5,254	0,355	
40	БДИБР	Голям Беглик	62,111	3,942	56,538	91,03%	52,596	90,42%			↑
41	БДИБР	Широка поляна	23,980	3,300	20,870	87,03%	17,570	84,96%			↑
42	БДИБР	Беглика	1,554	0,242	0,891	57,35%	0,649	49,48%	0,313	0,484	↓
43	БДИБР	Тошков Чарк	1,782	0,276	1,411	79,19%	1,135	75,37%	0,347	0,665	↓
44	БДИБР	Батак	310,298	19,950	230,949	74,43%	210,999	72,67%	2,829	11,470	↓
	БДИБР	Каскада Доспат-Въча									
45	БДЗБР	Доспат	449,249	14,907	386,371	86,00%	371,464	85,52%	9,271	1,904	↑
46	БДИБР	Цанков камък	110,708	31,200	86,095	77,77%	54,895	69,04%	15,224	1,471	↑
47	БДИБР	Въча	226,120	24,520	213,600	94,46%	189,080	93,79%	4,171	25,612	↓
48	БДИБР	Кричим	20,256	1,730	19,459	96,07%	17,729	95,70%	25,371	25,070	↑
	БДИБР	Каскада Арда									
49	БДИБР	Кърджали	497,236	107,176	439,450	88,38%	332,274	85,19%	18,669	1,334	↑
50	БДИБР	Студен кладенец	387,772	90,667	294,696	76,00%	204,029	68,67%	6,301	14,780	↓
51	БДИБР	Ивайловград	156,702	59,526	125,058	79,81%	65,532	67,44%	16,985	0,769	↑
52	БДИБР	Розов кладенец	20,400	13,268	19,032	93,29%	5,764	80,82%	не се получава ежедневна информация приток и разход		↓

* Данните в таблицата са за състоянието на комплексните и значими язовири по Приложение 1 от Закона за водите към 8 часа на съответния ден.

** С Решение №740 от 15 октомври 2020 г. за осигуряване на дългосрочната стабилност на водоснабдяването на Столична община, Министерски съвет определя „Български ВиК холдинг“ ЕАД, да извърши необходимите действия за осигуряване на възможност за пречистване на питейни води от язовир „Огняново“.

Към момента не са изпълнени изискванията за вписване на язовира в регистъра съгласно изискванията на Закона за здравето и няма разрешително по реда на закона за водите, поради което не се подават води за питейнобитово водоснабдяване.

Язовир Панчарево:

Съгласно предоставената справка от НС ЕАД язовир „Панчарево“ прелива с 9,4 м³/сек. Постъпващият приток в язовира на 27.06.2022 г. е 8,655 м³/сек. Размерът на дневния разход и прелялото количество се равняват на 9,784 м³/сек. Наличният обем в язовира е 5,3168 млн. м³, което представлява 82,24% от общия му обем.

Язовир Пчелина:

Съгласно предоставената справка от НС ЕАД язовир „Пчелина“ прелива с 5,144 м³/сек. Постъпващият приток в язовира на 27.06.2022 г. е 5,185 м³/сек. Размерът на дневния разход и прелялото количество се равняват на 5,185 м³/сек. Наличният обем в язовира е 54 млн. м³, което представлява 99,63% от общия му обем.

Язовир Йовковци:

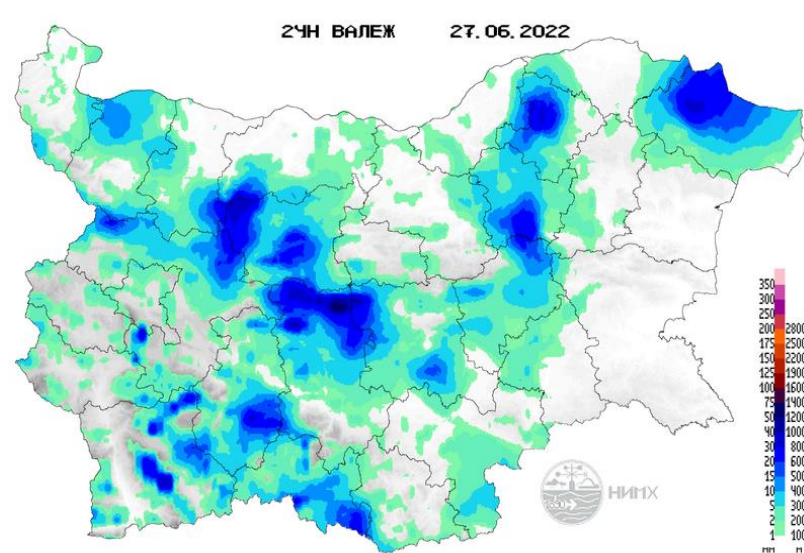
Съгласно предоставената справка от ВиК Велико Търново язовир „Йовковци“ се изпуска контролирано с 2 м³/сек. Постъпващият приток в язовира на 27.06.2022 г. е 0,137 м³/сек. Размерът на дневния разход и изпуснатото количество се равняват на 4,755 м³/сек. Наличният обем в язовира е 90,014 млн. м³, което представлява 97,65% от общия му обем.

По данни и прогнози на НИМХ

На 27 и 28.06 в следобедните и вечерни часове, в резултат на валежи, ще има краткотрайни повишения на речните нива на добруджанските реки, на реките северно от гр. Бургас, в долното течение на р. Тунджа и в планинските части от Източноромански басейн, в реките от Западноромански басейн, като по-съществени ще са в долната част от водосбора на р. Места и на пиринските притоци на р. Струма.

Водните количества ще бъдат под праговете за внимание.

МЕТЕОРОЛОГИЧЕН БЮЛЕТИН



Анализ на денонощната сума на валежа от 7:30 ч на 26.06 до 7:30 ч на 27.06.2022 г., използващ модел ALADIN и данни от наблюдателната мрежа на НИМХ

Метеорологична прогноза за 28 юни 2022 г.

През нощта над по-голямата част ще бъде предимно ясно. По-значителна облачност ще има над Източна България, но без съществени валежи. Вятърът в източните райони временно ще отслабне. Утре над страната ще преобладава слънчево време. По-значителна ще е облачността над Източна България, а след обяд и над планинските райони. На места ще превали краткотраен дъжд с гръмотевици. Ще духа до умерен, в източните райони и временно силен североизточен вятър. Максималните температури ще бъдат между 27° и 32°, в София - около 27°.

Над Черноморието облачността ще е често значителна. На много места ще превали краткотраен дъжд, в отделни райони с гръмотевици. Ще духа умерен и временно силен североизточен вятър. Максимални температури: 24°-27°. Температурата на морската вода е 23°-25°. Вълнението на морето ще бъде 3-4 бала.

Над планините ще преобладава слънчево време. В следобедните часове ще се развие купеста облачност и на много места в масивите от Централна и Източна България ще превали краткотраен дъжд с гръмотевици. Ще духа до умерен, по билата и временно силен североизточен вятър. Максимална температура на височина 1200 метра около 22°, на 2000 метра около 14°.

Прогноза за времето от 29 юни до 4 юли 2022 г.

През следващите дни до края на тази и в началото на новата седмица времето ще е предимно слънчево. След обяд ще се развива купеста облачност, а в петък и купесто-дъждовна, тогава и вероятността за краткотрайни валежи, придружени с гръмотевици е по-голяма. Вятърът ще отслабне, в Западна и Централна България и ще стихне, а в източните райони ще остане слаб до умерен от североизток. Температурите ще се повишат слабо и максималните ще са между 30° и 35°. През почивните дни през страната ще премине слабо изразено атмосферно смущение. Ще има по-значителни временни увеличения на облачността, но вероятността за съществени валежи не е голяма. Дневните температури ще се понижат с градус-два.

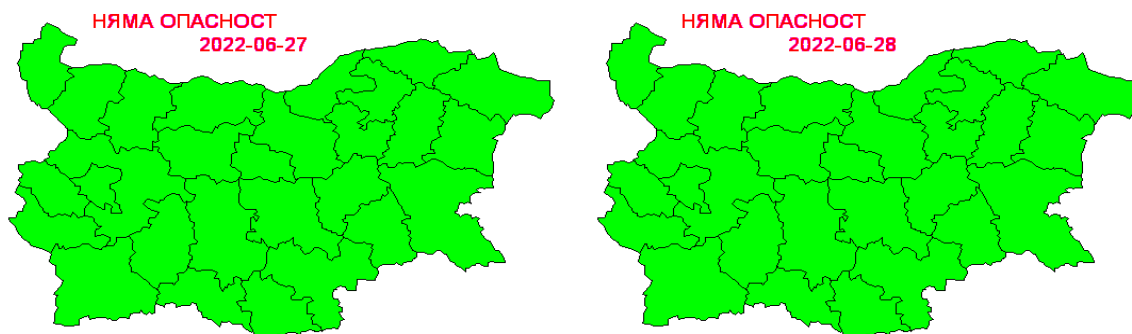
ПРОГНОЗА ЗА ОЧАКВАНИ КОЛИЧЕСТВА ВАЛЕЖИ

За 27 и 28 юни 2022 г.: След обяд на отделни места, главно в източните и планинските райони ще превали. Количества 1-5 mm. Утре на места в Източна България и планинските райони ще превали и прегърми. Количества: 1-10 mm.

За 29 и 30 юни 2022 г.: В сряда и четвъртък ще е почти без валежи. Не са изключени изолирани краткотрайни превалявания с количества до 5 mm.

ПРОГНОЗА ЗА ОПАСНИ И ОСОБЕНО ОПАСНИ МЕТЕОРОЛОГИЧНИ ЯВЛЕНИЯ

На 27 и 28 юни 2022 г. не се очакват опасни метеорологични явления в страната.



Карта на опасните явления за 27.06.2022 г. Карта на опасните явления за 28.06.2022 г.

Подробна информация за предупрежденията и опасните метеорологични явления по области може да бъде получена от интерактивната карта на адрес: <http://weather.bg/0index.php?koiFail=RM01опасни1&nd=0&lng=0>

Легенда:



Бяло:

Липсваща, недостатъчна, стара или съмнителна информация.



Зелено:

Няма опасни явления.



Жълто:

Времето може да бъде потенциално опасно. Явленията, които са прогнозирани, не са необичайни, но изискват внимание, ако възнамерявате да вършите работа на открито. Следете прогнозите за времето и не поемайте излишен риск.



Оранжево:

Времето е опасно. Прогнозирани са по-рядко случващи се метеорологични явления. Възможни са материални щети и има опасност от наранявания. Бъдете много внимателни и се информирайте подробно и често за метеорологичната обстановка. Съобразявайте се с неизбежните рискове и следвайте всички съвети на компетентните органи.



Червено:

Времето е много опасно. Прогнозирани са изключително интензивни опасни метеорологични явления. Възможни са големи материални щети и нещастни случаи, може да възникне и опасност за живота. Следвайте нарежданията и всички съвети на компетентните органи и бъдете готови да извършвате извънредни мерки.

ХИДРОЛОГИЧЕН БЮЛЕТИН

Анализ на хидрологичната обстановка през изминалото денонощие

Анализът е направен на база измерени водни стоежи и изчислени по временни ключови криви водни количества от оперативни автоматични и конвенционални хидрометрични станции на НИМХ:

Дунавски басейн: През изминалото денонощие нивата на наблюдаваните реки в по-голяма част от басейна са останали без съществени изменения или са се понижавали. В резултат на валежи повишения са регистрирани в централната част от басейна - с до 36 см на р. Вит при с. Крушовица и с до 34 см на р. Осъм при гр. Ловеч. Регистрираните колебания на речните нива в средното течение на р. Искър (-10/+20 см) са в резултат от работа на хидротехнически съоръжения

Отчетените изменения на речните нива в останалата част от басейна са както следва: за водосбора на р. Нишава от -1 см до +5 см; за водосбора на р. Лом с до ± 2 см; за водосбора на р. Огоста от -6 см до +5 см; за водосбора на р. Искър от -10 см до +6 см; за водосбора на р. Вит от -27 см до +19 см; за водосбора на р. Осъм от -29 см до +20 см; за водосбора на р. Янтра от -3 см до +3 см; за водосбора на р. Русенски Лом от -2 см до +14 см. Водните количества на реките в по-голямата част от басейна са около и под праговете за средни води. С водни количества над праговете за високи води са реките Мусаленска Бистрица при лет. Боровец, Вит при с. Крушовица и Осъм при гр. Троян.

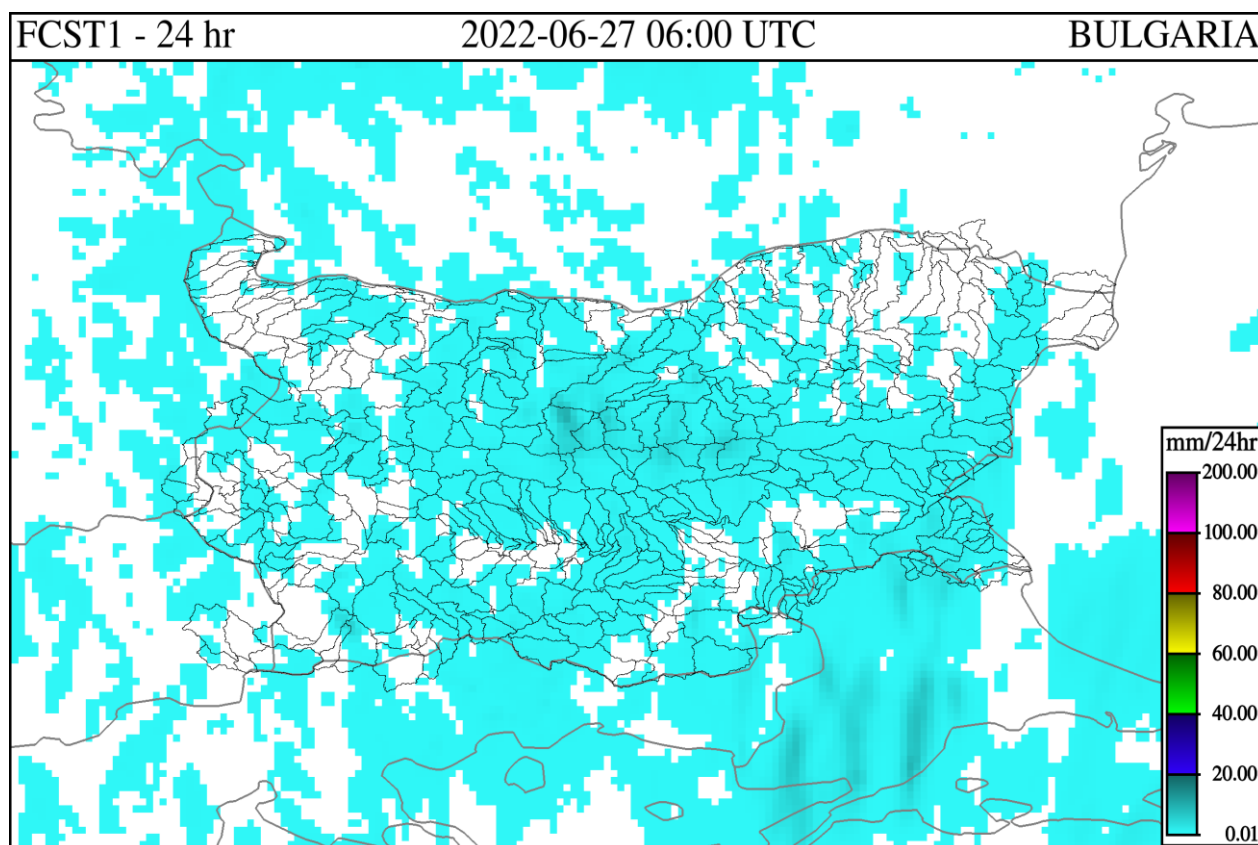
Черноморски басейн: През изминалото денонощие нивата на наблюдаваните реки са останали без съществени изменения. Отчетените колебания на речните нива са както следва: за водосбора на р. Провадийска от -3 см до +3 см; за водосбора на р. Камчия от -6 см до +12 см; за водосбора на р. Айтоска с до ± 1 см; за водосбора на р. Факийска с до -2 см; за водосбора на р. Ропотамо от -1 см до +1 см, за водосбора на р. Велека с до ± 4 см. Водните количества на реките са под праговете за средни води.

Източнобеломорски басейн: През изминалото денонощие нивата на по-голямата част от наблюдаваните реки са останали без съществени изменения или са се понижавали. В резултат на валежи са регистрирани повишения на р. Стряма при гр. Баня (с до 24 см), на р. Тунджа при гр. Павел Баня (с до 20 см), р. Арда при с. Вехтино (с до 33 см) и на р. Стара река (Пещерска) при с. Ново село (с до 21 см). Регистрираните колебания на реките Тъжа при ВЕЦ Тъжа (-14/+13 см), Тунджа при с. Баня (± 44 см), Въча при м. Забрал (± 83 см) и при гр. Кричим (± 35 см), р. Марица при гр. Белово (-43/+47 см) и Тополница при с. Поибрене (-17/+18 см) са в резултат от работата на хидротехнически съоръжения. Отчетените изменения на речните нива в останалата част от басейна са както следва: за водосбора на р. Тунджа от -7 см до +5 см; за водосбора на р. Марица от -21 см до +28 см; за водосбора на р. Арда от -9 см до +17 см. Водните количества на реките са около и под праговете за средни води, само водното количество на р. Арда при с. Вехтино е над прага за високи води.

Западнобеломорски басейн: През изминалото денонощие нивата на наблюдаваните реки в по-голямата част от басейна са останали без съществени изменения. Отчетените колебания на речните нива в басейна са както следва: за водосбора на р. Места до -8 см до +7 см; за водосбора на р. Струма от -7 см до +8 см. Водните количества на реките в басейна са около и под праговете за средни води.

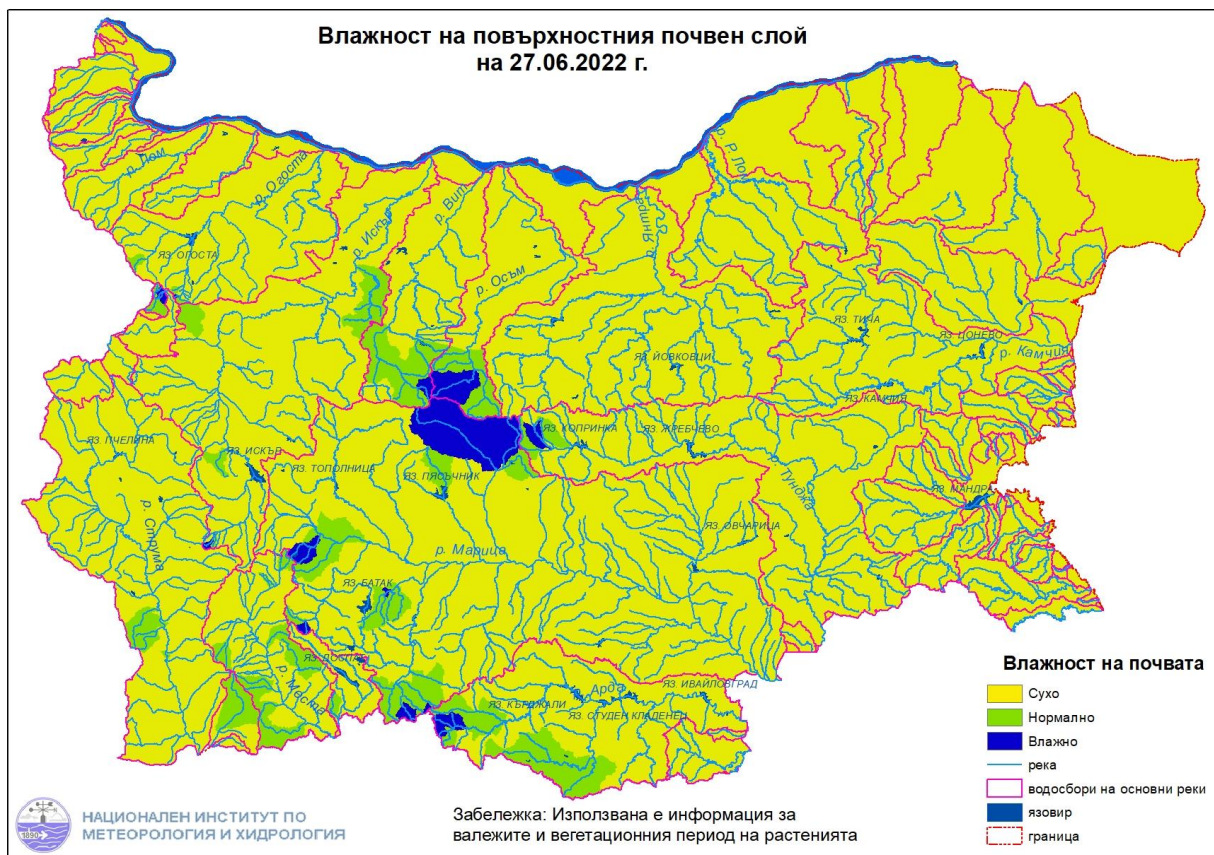
Допълнителна прогнозна метеорологична информация, използвана при изготвяне на хидрологичната прогноза:

- 24 h прогноза за валежите от модела ALADIN за района на Черно море и Близкия Изток от 09:00 ч. местно време на 27.06.2022 г. до 09:00 ч. местно време на 28.06.2022 г.

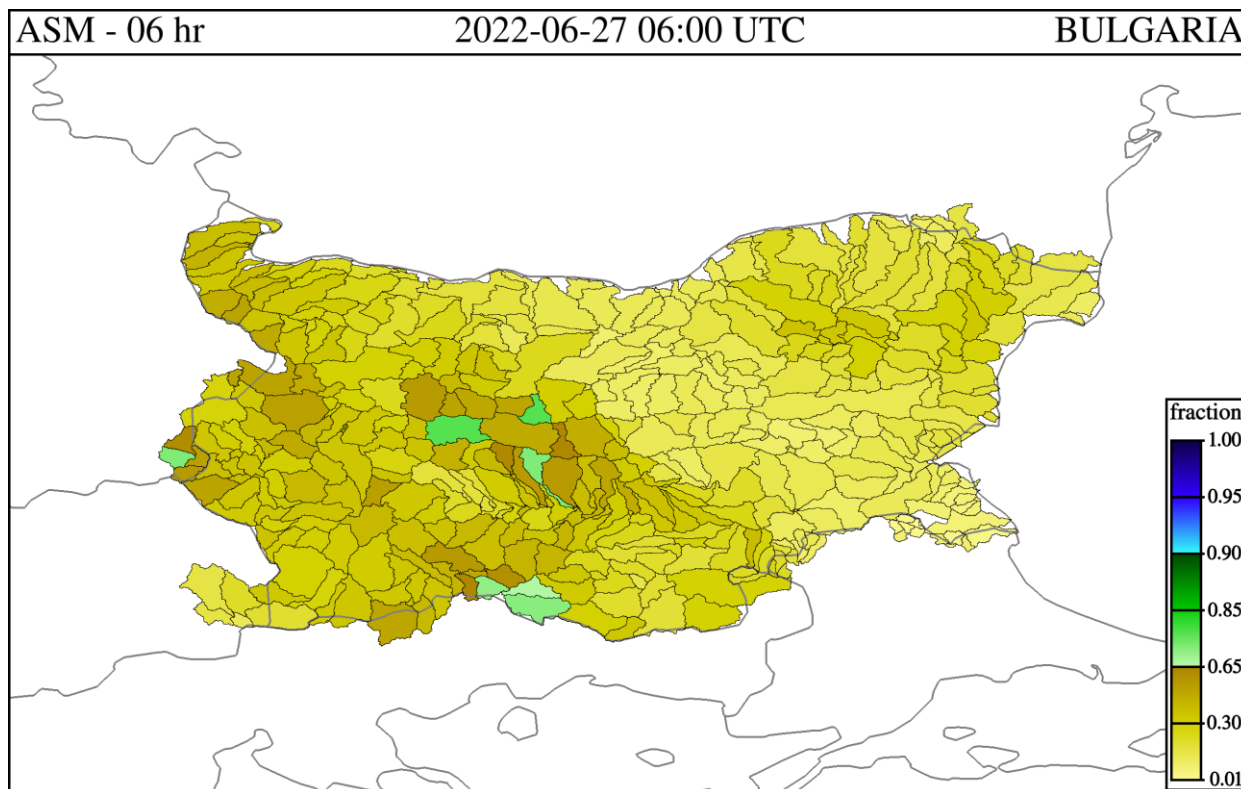


• **Влажност на почвата:**

- На картата по-долу е представено пространственото разпределение на средната почвена влага.



- На картата по-долу е представено пространственото разпределение на **средната почвена влага** - насищане с вода на повърхностния (до 30 cm) почвен слой с използване на резултати от модела Sacramento Soil Moisture Accounting Model.



Хидрологична прогноза

На основа на метеорологичната прогноза, обработената хидрологична информация и моделираните водни количества от НИМХ:

Дунавски басейн: Днес (27.06) речните нива в по-голямата част от басейна ще останат без съществени изменения, като в резултат на валежи ще има краткотрайни и незначителни повишения на нивата на добруджанските реки в следобедните и вечерни часове. На 28.06 речните нива в басейна ще са без съществени изменения, като в следобедните и вечерни часове са възможни незначителни и краткотрайни повишения на речните нива в басейна. На 29 и 30.06 нивата на наблюдаваните реки ще се понижават или ще бъдат без съществени изменения. Водните количества ще бъдат под праговете за предупреждение.

Моделът за водосбора на р. Огоста прогнозира: Прогнозираните водни количества на 28, 29 и 30.06.2022 г. ще бъдат около и над средномногогодишните стойности. Днес (27.06) и през следващите три дни речните нива ще се понижават или ще останат без съществени изменения. Водните количества ще бъдат под праговете за внимание.

Моделът за водосбора на р. Искър прогнозира: Прогнозираните водни количества на 28, 29 и 30.06.2022 г. ще бъдат около и под средномногогодишните стойности. Днес (27.06) и през следващите 3 дни речните нива ще се понижават или ще останат без съществени изменения. Водните количества ще бъдат под праговете за внимание.

Моделът за водосбора на р. Янтра прогнозира: Прогнозираните водни количества на 28, 29 и 30.06.2022 г. ще бъдат около и над средномногогодишните стойности. Днес (27.06) и през следващите 3 дни речните нива ще се понижават или ще останат без съществени изменения. Водните количества ще бъдат под праговете за внимание.

Моделът за водосбора на р. Русенски Лом прогнозира: Прогнозираните водни количества във водосбора на р. Черни Лом на 28, 29 и 30.06, както и на 01 и 02.07.2022 г. ще бъдат около и под средномногогодишните стойности. Днес (27.06) и през следващите 4-5 дни нивата във водосбора ще останат без съществени изменения, като в резултат на валежи на 01.07 са възможни краткотрайни повишения на речните нива във водосбора. Водните количества ще бъдат под прага за внимание.

Черноморски басейн: Днес (27.06) в следобедните и вечерни часове, в резултат на валежи, ще има краткотрайни повишения на речните нива в басейна. Утре (28.06) отново в следобедните часове, повишения в резултат на валежи ще има във водосборите на реките северно от гр. Бургас. На 29 и 30.06 нивата на наблюдаваните реки ще останат без съществени изменения или ще се понижават. Водните количества ще бъдат под праговете за внимание.

Моделът за водосбора на р. Айтоска прогнозира: Прогнозираните водни количества на 28, 29 и 30.06.2022 г. ще бъдат под средномногогодишните стойности. Днес (27.06) и през следващите три дни речните нива ще останат без съществени изменения, като в резултат на валежи в следобедните и вечерни часове днес и утре (27 и 28.06) са възможни краткотрайни повишения на речните нива. Водните количества ще бъдат под праговете за внимание.

Моделът за водосбора на р. Факийска прогнозира: Прогнозираните водни количества за водосбора на р. Факийска на 28, 29 и 30.06 и на 01 и 02.07.2022 г. ще бъдат под средномногогодишните стойности. Днес (27.06) и през следващите 4-5 дни речните нива във водосбора ще останат без съществени изменения, като в резултат на валежи в следобедните и вечерни часове днес са възможни краткотрайни повишения на речните нива. Водните количества ще бъдат под прага за внимание.

Източнобеломорски басейн: Днес (27.06) и през следващите три дни нивата на наблюдаваните реки ще се понижават или ще останат без

съществени изменения, като в следобедните и вечерни часове на 28.06, в резултат на валежи, са възможни краткотрайни повишения в долното течение на р. Тунджа и в планинските части от басейна. Водните количества в басейна ще бъдат под праговете за внимание.

Системата за ранно предупреждение за водосборите на реките Марица и Тунджа на НИМХ прогнозира:

- Водните нива ще бъдат под праговете за внимание

<u>Прагове за предупреждение</u>			
Нива на тревога:	Жълто - Внимание	Оранжево - Предупреждение	Червено - Тревога

Системата за ранно предупреждение за водосбора на река Арда на НИМХ прогнозира:

- Водните количества ще бъдат под праговете за внимание.

<u>Прагове за предупреждение</u>			
Нива на тревога:	Жълто - Внимание	Оранжево - Предупреждение	Червено - Тревога

Западнобеломорски басейн: Днес (27.06) и през следващите три дни нивата на наблюдаваните реки ще се понижават или ще останат без съществени изменения. В следобедните и вечерни часове на 27 и 28.06 в резултат на валежи ще има краткотрайни повишения на речните нива в планинските части от басейна. По-съществени ще са повишенията на нивата в долната част от водосбора на р. Места и на пиринските притоци на р. Струма. Водните количества в басейна ще бъдат под праговете за внимание.

В направените прогнози не се отчита работата и ретензионната способност на хидротехническите съоръжения.

РЕКА ДУНАВ

Водни стоежи в българския участък на река Дунав за 27 юни 2022 г. по данни на Изпълнителна агенция „Проучване и поддържане на река Дунав“:

станция	километър	воден стоеж [cm]	разлика	t вода
		водно количество [m ³ /s]	за 24 ч. [cm]	[°C]
Ново село	833.60	96 Q: 2 946	-15	24.2
Лом	743.30	169 Q: 3 088	-13	25
Оряхово	678.00	63 Q: 3 188	-11	25.6
Никопол	597.50	147	-12	25.4
Свищов	554.30	110 Q: 3 429	-10	24.8
Русе	495.60	98 Q: 3 531	-13	25.4
Силистра	375.50	130 Q: 3 729	-18	25.4