



Министерство на  
околната среда и водите

**Ежедневен  
булетин за  
състоянието на  
водите**

**27 ЮНИ 2023**

**Комплексни и  
значими  
язовири**

**Речни нива**

### **Информация за наличните обеми в комплексните и значими язовири, които се следят в МОСВ:**

Съгласно приложение №1 към чл. 13, ал. 1, т. 1 от Закона за водите, комплексните и значими язовири са 52 броя.

Сумата от наличните в тях завирени обеми към 27.06.2023 г. е 5008.0 млн. м<sup>3</sup>, представлява 76.6 % от сумата от общите им обеми, с 0.1 % повече от отношението на завирените им обеми спрямо сумата на общите им обеми към 26.06.2023 г.

Според основното им предназначение наличните в тях завирени обеми са както следва:

- питейно-битово водоснабдяване - 85.2 % от общия им обем;
- за резервно питейно-битово водоснабдяване - 36.1 % от общия им обем;
- напояване - 62.4 % от общия им обем;
- енергетика - 84.5 % от общия им обем.

### **Налични завирени обеми в язовири по приложение 1 на ЗВ с трансгранично влияние:**

#### **1. за Каскада „Арда“:**

Язовир „Кърджали“ - 381.987 млн. м<sup>3</sup>, което е 76.82 % от общия му обем;

Язовир „Студен кладенец“ - 331.901 млн. м<sup>3</sup>, което е 85.59 % от общия му обем;

Язовир „Ивайловград“ - 149.975 млн. м<sup>3</sup>, което е 95.71 % от общия му обем;

#### **2. за Каскада „Горна Тунджа“:**

Язовир „Копринка“ - 118.478 млн. м<sup>3</sup>, което е 83.31 % от общия му обем;

Язовир „Жребчево“ - 269.351 млн. м<sup>3</sup>, което е 67.34 % от общия му обем.



## БЮЛЕТИН №832 от 27.06.2023 г. към 8 часа

### ОБОБЩЕНИ ДАННИ ЗА СЪСТОЯНИЕТО НА ВОДИТЕ В КОМПЛЕКСНИТЕ И ЗНАЧИМИ ЯЗОВИРИ

Сумата от наличните завирени обеми към комплексните и значими язовири е			5008,0	млн.куб.м.	представлява		76,6%	Тенденция	в бр. язовири		
Според основното предназначение на язовирите наличните в тях завирени обеми:			за питейно-битово водоснабдяване		85,2%	от общия им обем;	82,36%	от полезния им обем	↑ - повишаване на обема	16	
			за резервно - ПБВ		36,1%	от общия им обем;	65,85%	от полезния им обем	↓ -понижаване на обема	28	
			за напояване		62,4%	от общия им обем;	58,10%	от полезния им обем	~ - задържане на обема	5	
			за енергетика		84,5%	от общия им обем;	81,88%	от полезния им обем	∩ -преливане	2	
№	БД	Язовир	Общ обем	Мъртъв/ Санитарен обем	Наличен обем		Наличен полезен обем		Ср. денонощен приток	Ср. денонощен разход	Тенденция
			млн.м <sup>3</sup>	млн.м <sup>3</sup>	млн.м <sup>3</sup>	% от общия обем	млн.м <sup>3</sup>	% от полезния обем	м <sup>3</sup> /сек.	м <sup>3</sup> /сек.	
1	БДДР	Искър	655,252	87,200	588,522	89,82%	501,322	88,25%	17,798	24,332	↓
2	БДДР	Бели Искър	15,080	1,400	10,473	69,45%	9,073	66,32%	2,651	1,910	↑
3	БДДР	Среченска бара	15,500	1,000	15,280	98,58%	14,280	98,48%	0,440	0,556	↓
4	БДДР	Христо Смирненски	27,700	4,200	26,409	95,34%	22,209	94,51%	6,972	1,546	↑
5	БДДР	Йовковци	92,179	9,000	86,121	93,43%	77,121	92,72%	14,652	0,785	↑
6	БДЧР	Тича	311,800	40,000	224,128	71,88%	184,128	67,74%	12,342	2,851	↑
7	БДЧР	Камчия	233,550	76,000	204,750	87,67%	128,750	81,72%	0,023	2,986	↓
8	БДЧР	Ясна поляна	32,320	7,550	20,390	63,09%	12,840	51,84%	0,012	0,347	↓

9	БДИБР	Асеновец	28,200	2,000	17,600	62,41%	15,600	59,54%	0,938	0,475	↑
10	БДИБР	Боровица	27,300	4,600	27,150	99,45%	22,550	99,34%	0,274	0,390	↓
11	БДЗБР	Студена	25,200	2,400	24,093	95,61%	21,693	95,14%	2,003	2,003	~
12	БДЗБР	Дяково	35,400	8,000	32,975	93,15%	24,975	91,15%	0,000	0,434	↓
13	БДЗБР	Калин - за рез.водоснабдяване	1,024	0,100	0,815	79,59%	0,715	77,38%	не се получава ежедневна информация приток и разход		↑
14	БДЗБР	Карагьол - за рез.водоснабдяване	2,252	0,200	2,209	98,08%	2,009	97,89%			↑
15	БДДР	Огняново - за рез.водоснабдяване **	31,600	2,500	20,897	66,13%	18,397	63,22%	1,145	0,335	↑
16	БДЧР	Порой	45,200	2,000	6,053	13,39%	4,053	9,38%	0,012	0,012	~
17	БДЧР	Ахелой	12,350	0,800	3,403	27,55%	2,603	22,54%	0,012	0,023	↓
18	БДДР	Панчарево	6,465	1,500	5,302	82,02%	3,802	76,58%	27,165	26,665	↓
19	БДДР	Ястребино	62,300	3,900	40,803	65,49%	36,903	63,19%	14,757	0,903	↑
20	БДДР	Кула	20,250	0,700	8,853	43,72%	8,153	41,70%	0,046	0,046	~
21	БДДР	Рабиша	43,200	2,400	12,724	29,45%	10,324	25,30%	0,000	0,012	↓
22	БДДР	Огоста	506,000	67,000	371,420	73,40%	304,420	69,34%	31,030	58,229	↓
23	БДДР	Сопот	60,908	1,300	52,743	86,59%	51,443	86,30%	3,438	1,551	↑
24	БДДР	Горни Дъбник	130,000	3,000	58,350	44,88%	55,350	43,58%	0,799	2,245	↓
25	БДДР	Бели Лом	25,500	3,200	9,266	36,34%	6,066	27,20%	0,035	0,301	↓
26	БДЧР	Съединение	12,810	1,500	8,765	68,42%	7,265	64,24%	0,058	0,104	↓
27	БДЧР	Георги Трайков (Цонево)	330,000	21,000	157,685	47,78%	136,685	44,23%	0,050	1,555	↓
28	БДИБР	Жребчево	400,000	30,000	269,351	67,34%	239,351	64,69%	14,173	10,080	↑
29	БДИБР	Малко Шарково	45,000	3,900	34,518	76,71%	30,618	74,50%	0,058	0,400	↓
30	БДИБР	Домлян	26,074	0,700	24,611	94,39%	23,911	94,23%	0,090	0,090	~
31	БДИБР	Пясъчник	206,530	3,400	53,458	25,88%	50,058	24,64%	0,000	1,435	↓
32	БДИБР	Тополница	137,108	20,000	124,404	90,73%	104,404	89,15%	13,449	17,164	↓
33	БДИБР	Тракиец	114,000	24,000	73,201	64,21%	49,201	54,67%	0,058	0,718	↓
34	БДЗБР	Пчелина	54,200	34,200	54,150	99,91%	19,950	99,75%	8,692	8,692	↓
35	БДДР	Александър Стамболийски	205,569	20,000	193,450	94,10%	173,450	93,47%	85,028	19,420	↑
36	БДДР	Кокаляне	не се получава ежедневна информация								
37	БДИБР	Копринка	142,214	5,410	118,478	83,31%	113,068	82,65%	8,792	11,361	↓

	БДИБР	<b>Белмекен-Чаира</b>	<b>149,536</b>	<b>5,179</b>	<b>144,360</b>	<b>96,54%</b>	<b>139,181</b>	<b>96,41%</b>	<b>16,543</b>	<b>21,869</b>	
38	БДИБР	Белмекен	144,036	3,810	139,937	97,15%	136,127	97,08%			↓
39	БДИБР	Чаира	5,500	1,369	4,422	80,41%	3,053	73,91%			↑
	БДИБР	<b>Баташки водносиллов път</b>									
	БДИБР	<b>Голям Беглик-Широка поляна</b>	<b>86,091</b>	<b>7,242</b>	<b>78,160</b>	<b>90,79%</b>	<b>70,918</b>	<b>89,94%</b>	<b>5,842</b>	<b>8,127</b>	
40	БДИБР	Голям Беглик	62,111	3,942	55,513	89,38%	51,571	88,66%			↓
41	БДИБР	Широка поляна	23,980	3,300	22,647	94,44%	19,347	93,55%			↓
42	БДИБР	Беглика	1,554	0,242	0,809	52,06%	0,567	43,22%	0,355	0,481	↓
43	БДИБР	Тошков Чарк	1,782	0,276	1,292	72,49%	1,016	67,45%	0,358	0,756	↓
44	БДИБР	Батак	310,298	19,950	199,049	64,15%	179,099	61,68%	10,485	8,349	↑
	БДИБР	<b>Каскада Доспат-Въча</b>									
45	БДЗБР	Доспат	449,249	14,907	410,453	91,36%	395,546	91,07%	8,557	1,190	↑
46	БДИБР	Цанков камък	110,708	31,200	79,066	71,42%	47,866	60,20%	8,393	8,963	↓
47	БДИБР	Въча	226,120	24,520	208,702	92,30%	184,182	91,36%	10,898	11,442	↓
48	БДИБР	Кричим	20,256	1,730	19,537	96,45%	17,807	96,12%	11,236	14,343	↓
	БДИБР	<b>Каскада Арда</b>									
49	БДИБР	Кърджали	497,236	107,176	381,987	76,82%	274,811	70,45%	10,916	1,295	↑
50	БДИБР	Студен кладенец	387,772	90,667	331,901	85,59%	241,234	81,19%	0,752	15,731	↓
51	БДИБР	Ивайловград	156,702	59,526	149,975	95,71%	90,449	93,08%	15,278	16,991	↓
52	БДИБР	Розов кладенец	20,400	13,268	19,896	97,53%	6,628	92,93%	не се получава ежедневна информация приток и разход		~

\* Данните в таблицата са за състоянието на комплексните и значими язовири по Приложение 1 от Закона за водите към 8 часа на съответния ден.

\*\* С Решение №740 от 15 октомври 2020 г. за осигуряване на дългосрочната стабилност на водоснабдяването на Столична община, Министерски съвет определя „Български ВиК холдинг“ ЕАД, да извърши необходимите действия за осигуряване на възможност за пречистване на питейни води от язовир „Огняново“.

Към момента не са изпълнени изискванията за вписване на язовира в регистъра съгласно изискванията на Закона за здравето и няма разрешително по реда на закона за водите, поради което не се подават води за питейнобитово водоснабдяване. \*\*\*

**Язовир Панчарево:**

Съгласно предоставената справка от НС ЕАД язовир „Панчарево“ прелива с 26,3 м3/ сек. Постъпващият приток в язовира на 27.06.2023 г. е 27,165 м3/ сек. Размерът на дневния разход и прелялото количество се равняват на 26,665 м3/ сек. Наличният обем в язовира е 5,3024 млн. м3, което представлява 82,02% от общия му обем.

**Язовир Пчелина:**

Съгласно предоставената справка от НС ЕАД язовир „Пчелина“ прелива с 8,645 м3/ сек. Постъпващият приток в язовира на 27.06.2023 г. е 8,692 м3/ сек. Размерът на дневния разход и прелялото количество се равняват на 8,692 м3/ сек. Наличният обем в язовира е 54,15 млн. м3, което представлява 99,91% от общия му обем.

**Язовир Студена:**

Съгласно предоставената справка от ВиК Перник язовир „Студена“ се изпуска контролирано с 1,3 м3/ сек. Постъпващият приток в язовира на 27.06.2023 г. е 2,003 м3/ сек. Размерът на дневния разход, загубите и изпуснатото количество се равняват на 2,003 м3/ сек. Наличният обем в язовира е 24,09 млн. м3, което представлява 95,61% от общия му обем.

### По данни и прогнози на НИМХ

На 27.06 и през следващите два дни, в резултат на валежи на места се очакват повишения на речните нива. По-значителни повишения са възможни, както следва:

- на 28 и през нощта срещу 29.06 ще се повишават речните нива в целия Дунавски басейн, по-съществено в горните части от водосбора на р. Искър и във водосборите на реките Янтра и Русенски Лом. През деня на 29.06 отново в резултат на валежи се очакват краткотрайни повишения на речните нива във водосборите на реките източно от този на р. Искър. На 30.06 речните нива в басейна ще се понижават;

- на 27.06, в следобедните часове ще има краткотрайни повишения на речните нивата във водосборите на на южночерноморските реки. От вечерните часове на 28.06 до обедните часове на 29.06, в резултат на валежи, ще има повишения на речните нива в целия Черноморски басейн;

- на 28.06, в следобедните и вечерни часове и през нощта срещу 29.06 ще се повишават речните нива в целия Източноромански басейн, като значителни ще са повишенията в горната част от водосбора на р. Тунджа (над яз. Копринка) и родопските притоци на р. Марица. На 29.06 отново в резултат на валежи се очакват по-значителни повишения във водосборите на р. Арда и Бяла река. На 30.06 речните нива в басейна ще се понижават;

- на 28.06 и през нощта срещу 29.06 ще се повишават речните нива в целия Западноромански басейн, като по-съществени ще са повишенията в горните части от водосбора на р. Струма и на рилските притоци на р. Места. На 29.06 отново в резултат на валежи ще има краткотрайни повишения на речните нива основно във водосбора на р. Места. На 30.06 речните нива в басейна ще се понижават.

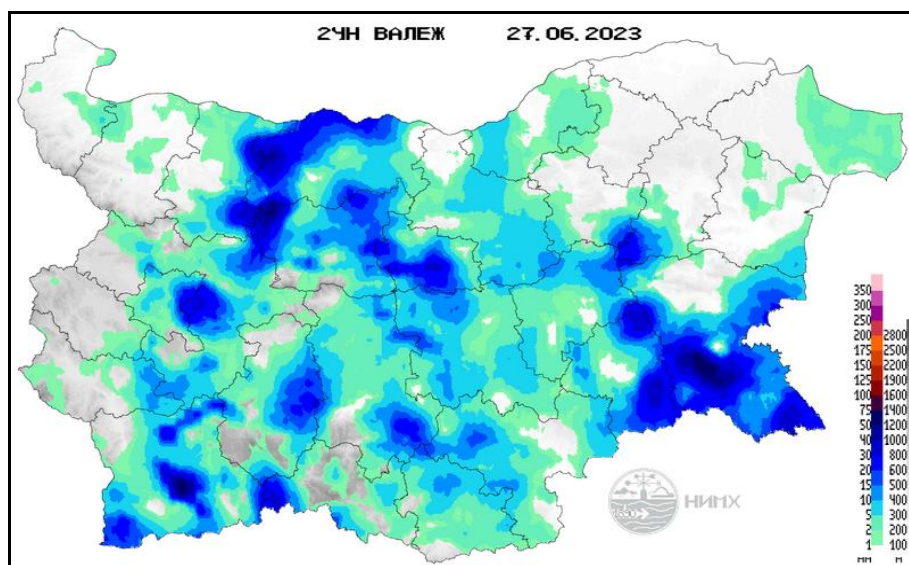
**В резултат на интензивни валежи има опасност от възникване на поройни наводнения:**

- от вечерните часове на 28.06 до сутрешните часове на 29.06.2023 г. във водосбора на: р. Янтра (р. Златаришка);

- от вечерните часове на 28.06 до сутрешните часове на 29.06.2023 г. във водосборите на: р. Провадийска (р. Главница) и р. Камчия (р. Котленска, р. Нейковска, р. Селска река, р. Брестова, р. Луда камчия, р. Папаздере, р. Садовска, р. Медвенска, р. Токатдере, р. Герила, по основната река);

- от вечерните часове на 28.06 до сутрешните часове на 29.06.2023 г. във водосборите на: р. Тунджа (р. Радова, р. Беленска, р. Лазова, р. Асеновска (Круча)); р. Марица (р. Чепеларска, р. Юговска, р. Чукуркьойска, р. Фотенска, р. Гашня, р. Въча) и в обедните и следобедните часове на 29.06.2023 г. във водосбора на р. Арда (р. Есенишка, по основната река).

## МЕТЕОРОЛОГИЧЕН БЮЛЕТИН



Анализ на денонощната сума на валежа от 07:30 ч. на 26.06.2023 г. до 07:30 ч. на 27.06.2023 г., използващ модел ALADIN и данни от наблюдателната мрежа на НИМХ.

### Метеорологична прогноза за 28 юни 2023 г.

През нощта ще бъде предимно ясно, утре преди обяд ще преобладава слънчево време. След обяд и през нощта срещу четвъртък, по преминаващ атмосферен фронт, ще се развива купеста и купесто-дъждовна облачност. На много места ще има краткотрайни валежи, придружени с гръмотевици. Има условия за градушки. В Източна България и планините в Югозападна явленията ще са по-интензивни, ще продължат и през нощта срещу четвъртък. Вятърът ще се ориентира от северозапад, ще е слаб, в Дунавската равнина до умерен и с него ще започне да прониква хладен въздух. Дневните температури, в повечето райони, ще останат все още високи и максималните ще са между 28° и 33°, в Северозападна България и високите западни полета - 25°-27°.

В планините ще бъде предимно слънчево. След обяд ще се развива купеста и купесто-дъждовна облачност и на много места ще има краткотрайни, временно интензивни валежи и гръмотевични бури. Условия за значителни количества валежи има в планините в Югозападна и Източна България. Ще духа умерен до силен вятър от запад-северозапад. Максималната температура на височина 1200 метра ще бъде около 22°, на 2000 метра - около 14°.



По Черноморието преди обяд ще бъде предимно слънчево. След обяд ще се развива купеста и купесто-дъждовна облачност и на места ще има краткотрайни валежи, придружени с гръмотевици. Вечерта и през нощта срещу четвъртък има условия и за по-интензивни явления. Ще духа до умерен вятър от юг-югоизток, вечерта ще се ориентира от север-северозапад. Максималните температури ще са 27°-31°. Температурата на морската вода е 22°-26°. Вълнението на морето ще бъде 2-3 бала.

### Прогноза за времето от 29 юни до 4 юли 2023 г.

В четвъртък валежи ще има на отделни места в южната част на Рило-Родопската област и източните райони, а в останалата част от страната облачността ще намалее до слънчево време. Вятърът ще остане от северозапад, ще отслабне. Дневните температури ще се понижат навсякъде и ще са по-ниски от обичайните за периода. В петък ще бъде предимно слънчево, почти тихо и по-топло, дневните температури ще достигат на места до 30°. В събота денят също ще започне със слънце, но около и след обяд над Западна България ще се развие купеста и купесто-дъждовна облачност и на много места там до вечерта ще превали и прегърми. В неделя и понеделник въздушната маса над страната отново ще е неустойчива; ще има и слънчеви часове, но на много места, главно в следобедните часове, ще има краткотрайни валежи и гръмотевични бури; температурите слабо ще се понижат. Във вторник ще има повече слънце, а вероятността за валежи е по-малка; ще превали краткотрайно главно в планините в Западна България.

### ПРОГНОЗА ЗА ОЧАКВАНИ КОЛИЧЕСТВА ВАЛЕЖИ

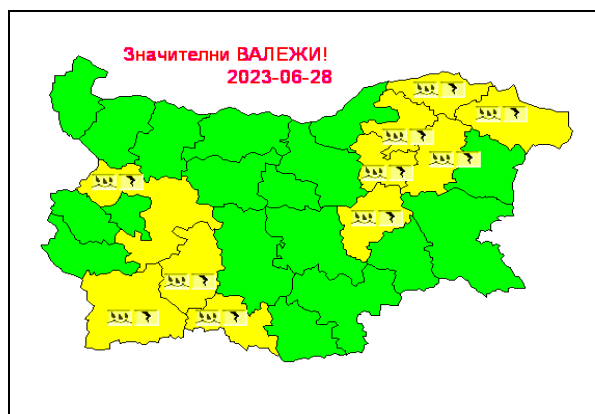
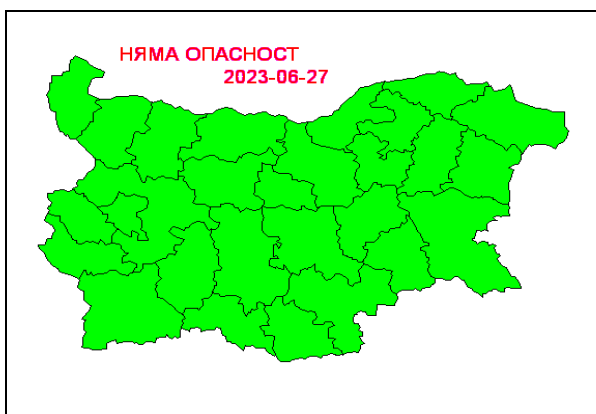
**За 27 и 28 юни 2023 г.:** Днес след обяд на места, главно в планинските райони ще превали краткотраен дъжд. Количества: 5-10 mm. Утре по преминаващ атмосферен фронт отново ще има валежи и гръмотевични бури из цялата страна. Количества: 4-15 mm, в отделни райони в Източна България и планините на Югозападна - до 25 mm, локално - 35-45 mm.

**За 29 и 30 юни 2023 г.:** В четвъртък валежи ще има на отделни места в южната част на Рило-Родопската област и източните райони; количества до 5-6 mm. В петък - без валежи.

## ПРОГНОЗА ЗА ОПАСНИ И ОСОБЕНО ОПАСНИ МЕТЕОРОЛОГИЧНИ ЯВЛЕНИЯ

За 27 юни 2023 г. в страната не се очакват опасни метеорологични явления.

За 28 юни 2023 г. НИМХ издава предупреждение от първа степен (жълт код) за 10 области в Югозападна и Източна България. Ще има краткотрайни валежи, гръмотевици и усилване на вятъра по развитието на купесто-дъждовната облачност. Има условия за градушки. Количества на валежите: 15-25 mm, локално 35-45 mm.



Карта на опасните явления за 27.06.2023 г. Карта на опасните явления за 28.06.2023 г.

Подробна информация за предупрежденията и опасните метеорологични явления по области може да бъде получена от интерактивната карта на адрес: <http://weather.bg/0index.php?koiFail=RM01опасни1&nd=0&lng=0>

### Легенда:



Бяло:

Липсваща, недостатъчна, стара или съмнителна информация.



Зелено:

Няма опасни явления.



Жълто:

Времето може да бъде потенциално опасно. Явленията, които са прогнозирани, не са необичайни, но изискват внимание, ако възнамерявате да вършите работа на открито. Следете прогнозите за времето и не поемайте излишен риск.



Оранжево:

Времето е опасно. Прогнозирани са по-рядко случващи се метеорологични явления. Възможни са материални щети и има опасност от наранявания. Бъдете много внимателни и се информирайте подробно и често за метеорологичната обстановка. Съобразявайте се с неизбежните рискове и следвайте всички съвети на компетентните органи.



Червено:

Времето е много опасно. Прогнозирани са изключително интензивни опасни метеорологични явления. Възможни са големи материални щети и нещастни случаи, може да възникне и опасност за живота. Следвайте нарежданията и всички съвети на компетентните органи и бъдете готови да извънредни мерки.

## ХИДРОЛОГИЧЕН БЮЛЕТИН

### Анализ на хидрологичната обстановка през изминалото денонощие

Анализът е направен на база измерени водни стоежи и изчислени по временни ключови криви водни количества от оперативни автоматични и конвенционални хидрометрични станции на НИМХ:

**Дунавски басейн:** През изминалото денонощие, в резултат на значителни количества валеж, речните нива на реките във водосборите на р. Осъм, р. Янтра са се повишили значително. Регистрираните изменения на речните нива са както следва: за водосбора на р. Нишава от -4 см до +1 см; за водосбора на р. Лом от -11 см до +1 см; за водосбора на р. Огоста от -21 см до +67 см; за водосбора на р. Искър от -52 см до +23 см; за водосбора на р. Вит от -21 см до +58 см; за водосбора на р. Осъм от -92 см до +219 см; за водосбора на р. Янтра от -188 см до +371 см; за водосбора на р. Русенски Лом от -20 см до +15 см. Водните количества на реките са над праговете за средни води и около праговете за високи води.

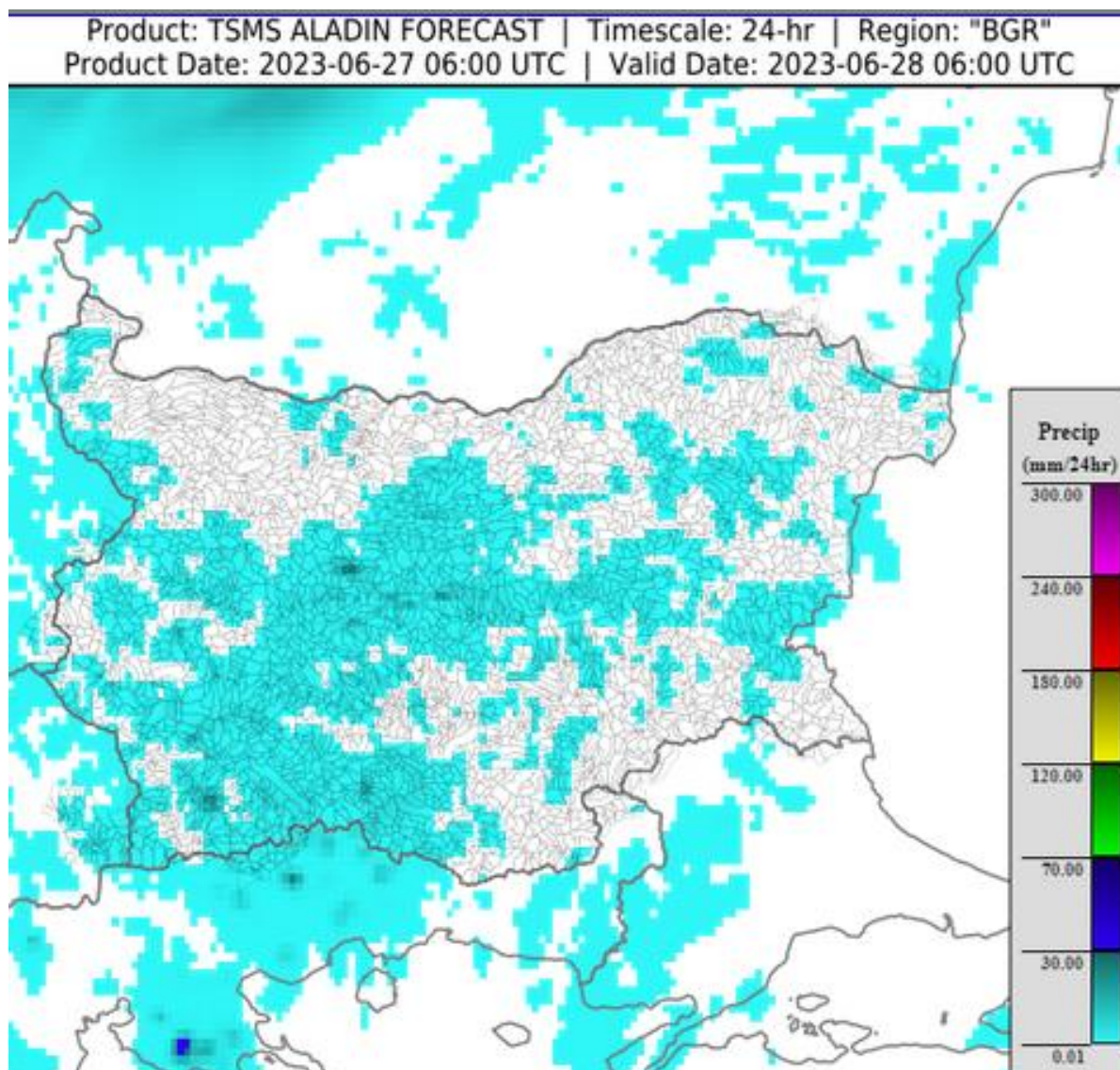
**Черноморски басейн:** През изминалото денонощие нивата на наблюдаваните реки в басейна са се повишавали. Отчетените колебания на речните нива в басейна са както следва: за водосбора на р. Провадийска от -6 см до +12 см; за водосбора на р. Камчия от -3 см до +15 см; за водосбора на р. Айтоска от -5 см до +2 см; за водосбора на р. Факийска до + 8 см; за водосбора на р. Ропотамо от -17 см до +33 см; за водосбора на р. Велека от -3 см до +6 см. Водните количества на реките в басейна са под праговете за средни води.

**Източнобеломорски басейн:** През изминалото денонощие нивата на наблюдаваните реки са останали без съществени изменения или са се понижавали. Регистрираните изменения на реките Тунджа при с. Баня (-45/+45 см), Марица при гр. Белово (-15/+15 см) и Въча при гр. Девин (-80/+81 см) са в резултат от работата на хидротехнически съоръжения. Отчетените изменения на речните нива в останалата част от басейна са както следва: за водосбора на р. Тунджа от -24 см до +29 см; за водосбора на р. Марица от -12 см до +28 см; за водосбора на р. Арда от -15 см до +29 см. Водните количества във водосбора на р. Марица в основното течение (над гр. Първомай) са над праговете за средни води и около праговете за високи води. Водните количества във водосборите на р. Тунджа и р. Арда и в долните части от водосбора на р. Марица са около и под праговете за средни води и около праговете за ниски води.

**Западнобеломорски басейн:** През изминалото денонощие нивата на наблюдаваните реки в басейна са се понижавали. Отчетените колебания на речните нива са както следва: за водосбора на р. Места от -11 см до +11 см; за водосбора на р. Струма от -8 см до +5 см. Водните количества на реките в по-голямата част от басейна са около и над праговете за средни води и около праговете за високи води.

## ДОПЪЛНИТЕЛНА ПРОГНОЗНА МЕТЕОРОЛОГИЧНА ИНФОРМАЦИЯ, ИЗПОЛЗВАНА ПРИ ИЗГОТВЯНЕ НА ХИДРОЛОГИЧНАТА ПРОГНОЗА

- 24 h прогноза за валежите от модела ALADIN за района на Черно море и Близкия Изток от 09:00 ч. местно време на 27.06.2023 г. до 09:00 ч. местно време на 28.06.2023 г.





- Карти за прогнозиран интензивен валеж в следващите 72 ч от АЛАДИН-България - (изход от модела, стартиран на 27.06.2023 г. в 06:00 UTC).



### Дунавски басейн

През нощта на 28.06 срещу 29.06.2023 г. във водосборите на:

р. Янтра (р. Златаришка)

### Черноморски басейн:

От вечерните часове на 28.06 до сутрешните часове на 29.06.2023 г. във водосборите на:

р. Камчия (р. Котленска, р. Нейковска, р. Селска река, р. Брестова, р. Елешница, р. Луда камчия, р. Папаздере, р. Садовска, р. Медвенска, р. Токатдере, р. Герила, по основната река)

р. Провадийска (р. Главница, по основната река),

### Източнобеломорски басейн:

От вечерните часове на 28.06 до сутрешните часове на 29.06.2023 г. във водосборите на:

р. Тунджа (р. Беленска, р. Радова, р. Лещова, р. Лазова, р. Асеновска (Круча), р. Магарешка),

р. Марица (р. Чепеларска, р. Юговска, р. Чукуркьойска, р. Фотенска, р. Гашня, р. Въча)

В обедните и следобедните часове на 29.06.2023 г. във водосборите на:

р. Арда (по основната река, р. Есенишка, р. Черешовска, р. Текирска, р. Елховска, р. Бориковска)

- Карта с прогнозиран поройни наводнения в резултат на интензивни валежи през следващите 72 часа.



### Дунавски басейн

През нощта на 28.06 срещу 29.06.2023 г. във водосборите на:

р. Янтра (р. Златаришка)

### Черноморски басейн:

От вечерните часове на 28.06 до сутрешните часове на 29.06.2023 г. във водосборите на:

р. Камчия (р. Котленска, р. Нейковска, р. Селска река, р. Брестова, р. Луда камчия, р. Папаздере, р. Садовска, р. Медвенска, р. Токатдере, р. Герила, по основната река)

р. Провадийска (р. Главница)

### Източнобеломорски басейн:

От вечерните часове на 28.06 до сутрешните часове на 29.06.2023 г. във водосборите на:

р. Тунджа (р. Радова, р. Беленска, р. Лазова, р. Асеновска (Круча))

р. Марица (р. Чепеларска, р. Юговска, р. Чукуркьойска, р. Фотенска, р. Гашня, р. Въча)

В обедните и следобедните часове на 29.06.2023 г. във водосборите на:

р. Арда (р. Есенишка, по основната река)

**Прогнозирани поройни наводнения по общини**

**От вечерните часове на 28.06 до сутрешните часове на 29.06.2023 г.**

- обл. Велико Търново (общ. Елена)
- обл. Сливен (общ. Сливен, общ. Котел, общ. Твърдица)
- обл. Шумен (общ. Върбица, общ. Смядово)
- обл. Варна (общ. Дългопол, общ. Провадия)
- обл. Бургас (общ. Сунгурларе)
- обл. Стара Загора (общ. Гурково)
- обл. Сливен (общ. Твърдица, общ. Сливен)
- обл. Пазарджик (общ. Батак)
- обл. Смолян (общ. Чепеларе)

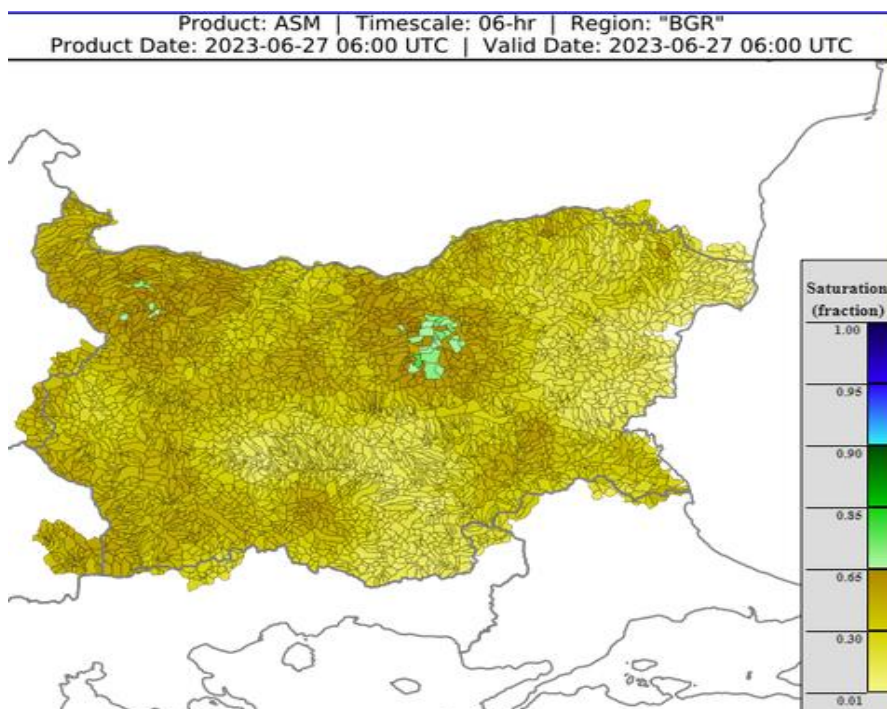
**В обедните и следобедните часове на 29.06.2023 г.**

- обл. Смолян (общ. Смолян)

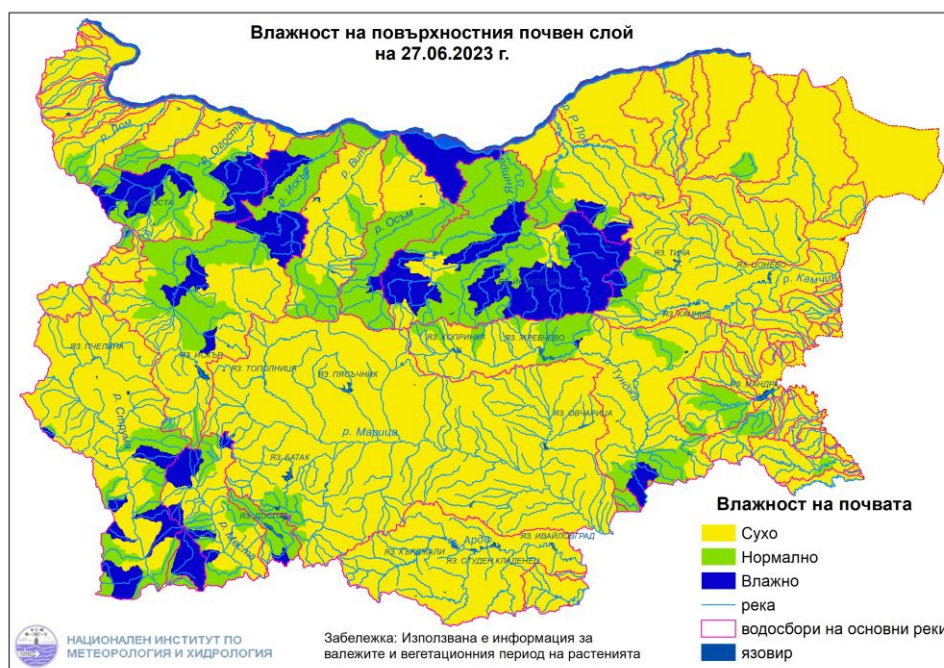


- **Влажност на почвата**

➤ На картата по-долу е представено пространственото разпределение на **средната почвена влага** - насищане с вода на повърхностния (до 30 cm) почвен слой с използване на резултати от модела Sacramento Soil Moisture Accounting Model.



➤ На картата по-долу е представено пространственото разпределение на средната почвена влага.





### Хидрологична прогноза

На основа на метеорологичната прогноза, обработената хидрологична информация и моделираните водни количества от НИМХ:

**Дунавски басейн:** Дунавски басейн: Днес (27.06) нивата на наблюдаваните реки ще останат без съществени изменения или ще се понижават. Утре и през нощта срещу 29.06 в резултат на валежи ще се повишават речните нива в целия басейн, по-съществено в горните части от водосбора на р. Искър и във водосборите на реките Янтра и Русенски Лом. През деня на 29.06 отново в резултат на валежи се очакват краткотрайни повишения на речните нива във водосборите на реките източно от този на р. Искър. На 30.06 речните нива в басейна ще се понижават.

**В резултат на интензивни валежи има опасност от възникване на поройни наводнения от вечерните часове на 28.06 до сутрешните часове на 29.06.2023 г. във водосбора на р. Янтра (р. Златаришка)**

**Моделът за водосбора на р. Огоста прогнозира:** Прогнозираните водни количества на 28, 29 и 30.06.2023 г. ще бъдат над средномногогодишните стойности. Днес (27.06) и утре речните нива ще се понижават или ще останат без съществени изменения. Във вечерните часове на 28.06 и през нощта срещу 29.06, в резултат на валежи ще има краткотрайни повишения на речните нива в целия водосбор. На 30.06 речните нива ще се понижават. Водните количества ще бъдат под праговете за внимание.

**Моделът за водосбора на р. Искър прогнозира:** Прогнозираните водни количества на 28, 29 и 30.06.2023 г. ще бъдат около и над средномногогодишните стойности. Днес (27.06) речните нива ще се понижават или ще останат без съществени изменения. В следобедните часове на 28.06, в резултат на валежи, ще има повишения на речните нива във водосборите на р. Владайска, р. Банкенска и във водосбора над яз. Панчарево. На 29 и 30.06 речните нива ще се понижават. Водните количества ще бъдат под праговете за внимание.

**Моделът за водосбора на р. Янтра прогнозира:** Прогнозираните водни количества на 28, 29 и 30.06.2023 г. ще бъдат над средномногогодишните стойности. Днес (27.06) и утре речните нива ще се понижават или ще останат без съществени изменения. Във вечерните часове на 28.06 и през нощта срещу 29.06 в резултат на валежи ще има повишения на речните нива в целия водосбор. На 30.06 речните нива ще се понижават. Водните количества ще бъдат под праговете за внимание.

**Моделът за водосбора на р. Русенски Лом прогнозира:** Прогнозираните водни количества във водосбора на 27, 28, 29, 30.06 и 01 и

02.07.2023 г. ще бъдат около и под средномногогодишните стойности. Днес (27.06) и утре през деня речните нива ще се понижават или ще останат без съществени изменения. Във вечерните часове на 28.06 и през нощта срещу 29.06 в резултат на валежи ще има краткотрайни повишения на речните нива в целия водосбор, като по-съществени ще бъдат в долната част на водосбора. На 30.06, 01 и 02.07 речните нива ще се понижават. Водните количества ще бъдат под праговете за внимание.

**Черноморски басейн:** Днес (27.06) в следобедните часове, в резултат на валежи, ще има краткотрайни повишения на речните нивата във водосборите на южночерноморските реки. От вечерните часове на 28.06 до обедните часове на 29.06, в резултат на валежи, ще има повишения на речните нива в целия басейн.

В резултат на интензивни валежи има опасност от възникване на поройни наводнения от вечерните часове на 28.06 до сутрешните часове на 29.06.2023 г. във водосборите на р. Провадийска (р. Главница) и р. Камчия (р. Котленска, р. Нейковска, р. Селска река, р. Брестова, р. Луда камчия, р. Папаздере, р. Садовска, р. Медвенска, р. Токатдере, р. Герила, по основната река)

**Моделът за водосбора на р. Айтоска прогнозира:** Прогнозираните водни количества на 28, 29 и 30.06.2023 г. ще бъдат около и под средномногогодишните стойности. Днес (27.06) и утре през деня речните нива ще се понижават. От вечерните часове на 28.06 до обедните часове на 29.06, в резултат на валежи, ще има краткотрайни повишения на речните нива в целия водосбор. Водните количества ще бъдат под праговете за внимание.

**Моделът за водосбора на р. Факийска прогнозира:** Прогнозираните водни количества за водосбора на р. Факийска на 27, 28, 29, 30.06 и 01 и 02.07.2023 г. ще бъдат под средномногогодишните стойности. Днес (27.06) и утре през деня речните нива ще се понижават. От вечерните часове на 28.06 до обедните часове на 29.06 в резултат на валежи ще има краткотрайни повишения на речните нива в целия водосбор. На 30.06, 01 и 02.07 речните нива ще се понижават. Водните количества ще бъдат под праговете за внимание.

**Източноромански басейн:** Днес (27.06) нивата на наблюдаваните реки ще останат без съществени изменения или ще се понижават. В резултат на валежи утре в следобедните и вечерни часове и през нощта срещу 29.06 ще се повишават речните нива в целия басейн, като значителни ще са повишенията в горната част от водосбора на р. Тунджа (над яз. Копринка) и родопските притоци на р. Марица. На 29.06 отново в резултат на валежи се очакват по-значителни повишения във водосборите на р. Арда и Бяла река. На 30.06 речните нива в басейна ще се понижават.

В резултат на интензивни валежи има опасност от възникване на поройни наводнения от вечерните часове на 28.06 до сутрешните часове на 29.06.2023 г. във водосборите на: р. Тунджа (р. Радова, р. Беленска, р. Лазова, р. Асеновска (Круча)); р. Марица (р. Чепеларска, р. Юговска, р. Чукуркьойска, р. Фотенска, р. Гашня, р. Въча) и в обедните и следобедните часове на 29.06.2023 г. във водосбора на р. Арда (р. Есенишка, по основната река)

**Системата за ранно предупреждение за водосборите на реките Марица и Тунджа на НИМХ прогнозира:**

- Водните нива ще бъдат под праговете за внимание.

<u>Прагове за предупреждение</u>			
Нива на тревога:	Жълто - Внимание	Оранжево - Предупреждение	Червено - Тревога

**Системата за ранно предупреждение за водосбора на река Арда на НИМХ прогнозира:**

- Водните количества ще бъдат под праговете за внимание.

<u>Прагове за предупреждение</u>			
Нива на тревога:	Жълто - Внимание	Оранжево - Предупреждение	Червено - Тревога

**Западнобеломорски басейн:** Днес (27.06) нивата на наблюдаваните реки ще останат без съществени изменения или ще се понижават. В резултат на валежи утре и през нощта срещу 29.06 ще се повишават речните нива в целия басейн, като по-съществени ще са повишенията в горните части от водосбора на р. Струма и на рилските притоци на р. Места. На 29.06 отново в резултат на валежи ще има краткотрайни повишения на речните нива основно във водосбора на р. Места. На 30.06 речните нива в басейна ще се понижават.

**Моделът за водосбора на р. Струма прогнозира:** Прогнозираните водни количества на 28, 29 и 30.06.2023 г. ще бъдат около и над средномногогодишните стойности. Днес (27.06) речните нива в басейна ще се понижават. В следобедните часове на 28.06, в резултат на валежи, ще има повишения на речните нива във водосбора над гр. Благоевград. На 29 и 30.06 речните нива ще се понижават. Водните количества ще бъдат под праговете за внимание.

*В направените прогнози не се отчита работата и ретензионната способност на хидротехническите съоръжения.*

## РЕКА ДУНАВ

Водни стоежи в българския участък на река Дунав за 27 юни 2023 г. по данни на Изпълнителна агенция „Проучване и поддържане на река Дунав“:

станция	километър	воден стоеж [cm]	разлика	t вода
		водно количество [m <sup>3</sup> /s]	за 24 ч. [cm]	[°C]
Ново село	833.60	371 Q: 6 227	+4	21.8
Лом	743.30	452 Q: 6 463	-2	22.3
Оряхово	678.00	349 Q: 6 760	-24	22.8
Никопол	597.50	435	-30	22.3
Свищов	554.30	426 Q: 7 663	-35	22.3
Русе	495.60	469 Q: 8 193	-37	22.8
Силистра	375.50	519 Q: 8 926	-30	22.8