



Министерство на
околната среда и водите

Ежедневен
бюлетин за
състоянието на
водите

27 юли 2020

Комплексни
и значими
язовири

Речни нива

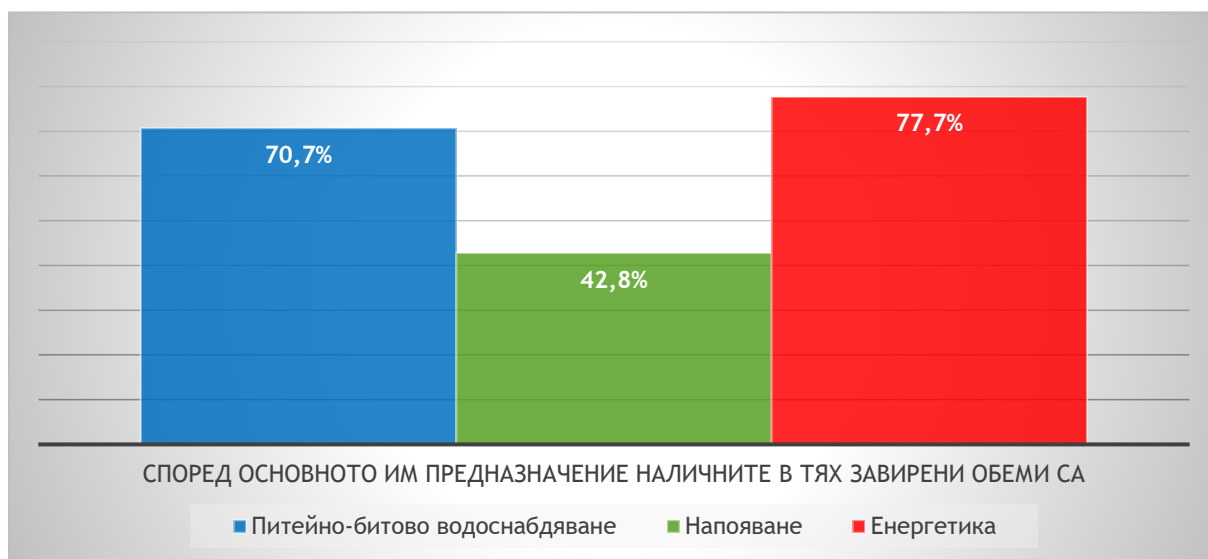
Информация за наличните обеми в комплексните и значими язовири, които се следят в МОСВ:

Съгласно приложение №1 към чл. 13, ал. 1, т. 1 от Закона за водите, комплексните и значими язовири са 52 броя.

Сумата от наличните в тях завирени обеми към 27.07.2020 г. е 4249,9 млн. м³, представлява 64,4% от сумата от общите им обеми и е 0,5 % по-малко от сумата от общите им обеми към 24.07.2020г.

Според основното им предназначение наличните в тях завирени обеми са както следва:

- питейно-битово водоснабдяване - 70,7% от общия им обем;
- напояване - 42,8% от общия им обем;
- енергетика - 77,7% от общия им обем.



Налични завирени обеми в язовири по приложение 1 на ЗВ с трансгранично влияние:

1. за Каскада „Арда“:

Язовир „Кърджали“ - 381,432 млн. м³, което е 76,71% от общия му обем;

Язовир „Студен кладенец“ - 276,532 млн. м³, което е 71,31% от общия му обем;

Язовир „Ивайловград“ - 111,571 млн. м³, което е 71,20% от общия му обем;

2. за Каскада „Горна Тунджа“:

Язовир „Копринка“ - 66,724 млн. м³, което е 46,92% от общия му обем;

Язовир „Жребчево“ - 126,444 млн. м³, което е 31,61% от общия му обем;

БЮЛЕТИН №106 от 27.07.2020 г.

ОБОБЩЕНИ ДАННИ ЗА СЪСТОЯНИЕТО НА ВОДИТЕ В КОМПЛЕКСНИТЕ И ЗНАЧИМИ ЯЗОВИРИ

Сумата от наличните завирени обеми към комплексните и значими язовири е			15 часа		27.07.2020 г.						
			4 249.9		млн.куб.м.		представлява		64.4%		повишаване на обема ↑
Според основното предназначение на язовирите наличните в тях завирени обеми:			за питейно-битово водоснабдяване		70.7%		от общия им обем;				понижаване на обема ↓
			за напояване		42.8%		от общия им обем;				задържане на обема ~
			за енергетика		77.7%		от общия им обем;				прелива ↓
№	БД	Язовир	Общ обем	Мъртъв обем	Наличен обем		Наличен полезен обем		Ср. денонощен приток	Ср. денонощен разход	Тенденция
			млн.м ³	млн.м ³	млн.м ³	% от общия обем	млн.м ³	% от полезния обем	м ³ /сек.	м ³ /сек.	
1	БДДР	Искър	655.252	87.200	552.606	84.33%	465.406	81.93%	5.695	4.116	↓
2	БДДР	Бели Искър	15.080	1.400	12.545	83.19%	11.145	81.47%	1.014	1.096	↓
3	БДДР	Среченска бара	15.500	1.000	15.380	99.23%	14.380	99.17%	1.586	1.933	↓
4	БДДР	Христо Смирненски	27.700	4.200	21.381	77.19%	17.181	73.11%	0.334	0.334	↓
5	БДДР	Йовковци	92.179	9.000	78.802	85.49%	69.802	83.92%	0.185	0.779	↓
6	БДДР	Ястребино	62.300	3.900	16.498	26.48%	12.598	21.57%	0.093	0.984	↓

7	БДЧР	Тича	311.800	40.000	151.753	48.67%	111.753	41.12%	0.003	2.792	↓
8	БДЧР	Камчия	233.550	76.300	141.550	60.61%	65.250	41.49%	0.150	2.755	↓
9	БДЧР	Ясна поляна	32.320	7.550	24.576	76.04%	17.026	68.74%	0.012	0.555	↓
10	БДИБР	Асеновец	28.200	2.000	10.994	38.99%	8.994	34.33%	0.012	0.324	↓
11	БДИБР	Боровица	27.300	4.600	26.550	97.25%	21.950	96.70%	0.120	0.420	↓
12	БДЗБР	Студена	25.200	2.400	21.646	85.90%	19.246	84.41%	0.594	0.514	↓
13	БДЗБР	Дяково	35.400	8.000	28.522	80.57%	20.522	74.90%	0.000	0.233	↓
14	БДЗБР	Калин	1.024	0.100	0.834	81.42%	0.734	79.41%	не се получава ежедневна информация приток и разход		↓
15	БДЗБР	Карагьол	2.252	0.200	2.132	94.69%	1.932	94.17%			↑
16	БДДР	Панчарево	6.465	1.500	5.310	82.13%	3.810	76.73%	5.651	6.151	↓
17	БДДР	Огняново	31.600	2.500	20.810	65.85%	18.310	62.92%	0.153	0.118	~
18	БДДР	Кула	20.250	0.700	8.330	41.13%	7.630	39.03%	0.000	0.064	↓
19	БДДР	Рабиша	43.200	2.400	14.473	33.50%	12.073	29.59%	0.002	0.404	↓
20	БДДР	Огоста	506.000	67.000	230.540	45.56%	163.540	37.25%	1.273	4.051	↑
21	БДДР	Сопот	60.908	1.300	41.765	68.57%	40.465	67.89%	0.174	1.736	↓
22	БДДР	Горни Дъбник	130.000	3.000	54.442	41.88%	51.442	40.51%	0.938	1.609	↓
23	БДДР	Бели Лом	25.500	3.200	10.055	39.43%	6.855	30.74%	0.081	0.301	↓
24	БДЧР	Съединение	12.810	1.500	6.321	49.34%	4.821	42.63%	0.058	0.139	↓
25	БДЧР	Георги Трайков	330.000	21.000	128.030	38.80%	107.030	34.64%	0.054	2.681	↓
26	БДЧР	Порой	45.200	2.000	10.346	22.89%	8.346	19.32%	0.021	0.136	↓
27	БДЧР	Ахелой	12.670	0.800	2.450	19.34%	1.650	13.90%	0.020	0.020	↓
28	БДИБР	Жребчево	400.000	30.000	126.444	31.61%	96.444	26.07%	0.295	11.987	↓
29	БДИБР	Малко Шарково	45.000	3.900	24.886	55.30%	20.986	51.06%	0.000	1.065	↓
30	БДИБР	Домлян	26.074	1.200	9.812	37.63%	8.612	34.62%	0.004	2.864	↓
31	БДИБР	Пясъчник	206.530	3.400	44.986	21.78%	41.586	20.47%	0.000	7.384	↓
32	БДИБР	Тополница	137.108	20.000	80.352	58.60%	60.352	51.54%	2.720	12.905	↓

33	БДИБР	Тракиец	114.000	24.000	72.300	63.42%	48.300	53.67%	0.023	1.238	↓
34	БДЗБР	Пчелина	54.200	34.200	53.850	99.35%	19.650	98.25%	4.861	4.282	↑
35	БДДР	Александър Стамболийски	205.569	20.000	131.686	64.06%	111.686	60.19%	1.795	11.899	↓
36	БДИБР	Копринка	142.214	5.410	66.724	46.92%	61.314	44.82%	2.014	11.200	↓
	БДИБР	Белмекен-Чаира	149.536	5.179	134.654	90.05%	129.475	89.69%	3.180	5.471	↓
37	БДИБР	Белмекен	144.036	3.810	132.515	92.00%	128.705	91.78%			↓
38	БДИБР	Чаира	5.500	1.369	2.139	38.89%	0.770	18.64%			↓
	БДИБР	Баташки водносилов път									
	БДИБР	Голям Беглик-Широка поляна	86.091	7.242	79.741	92.62%	72.499	91.95%	6.957	5.967	↑
39	БДИБР	Голям Беглик	62.111	3.942	57.013	91.79%	53.071	91.24%			↓
40	БДИБР	Широка поляна	23.980	3.300	22.728	94.78%	19.428	93.95%			↑
41	БДИБР	Беглика	1.554	0.242	1.052	67.70%	0.810	61.74%	0.651	0.950	↑
42	БДИБР	Тошков Чарк	1.782	0.276	0.968	54.32%	0.692	45.95%	0.487	0.500	↑
43	БДИБР	Батак	310.298	19.950	231.135	74.49%	211.185	72.74%	7.925	10.382	↓
	БДИБР	Каскада Доспат-Въча									
44	БДЗБР	Доспат	449.249	14.907	409.074	91.06%	394.167	90.75%	3.267	13.327	↓
45	БДИБР	Цанков камък	110.708	31.200	82.347	74.38%	51.147	64.33%	16.096	1.332	↑
46	БДИБР	Въча	226.120	24.520	211.898	93.71%	187.378	92.95%	3.820	45.358	↓
47	БДИБР	Кричим	20.256	1.730	19.710	97.31%	17.980	97.06%	45.339	45.104	↑
	БДИБР	Каскада Арда									
48	БДИБР	Кърджали	497.236	107.176	381.432	76.71%	274.256	70.31%	4.189	5.723	↓
49	БДИБР	Студен кладенец	387.772	90.667	276.532	71.31%	185.865	62.56%	7.854	33.348	↓
50	БДИБР	Ивайловград	156.702	59.526	111.571	71.20%	52.045	53.56%	33.772	3.298	↑
51	БДИБР	Овчарица	62.452	31.025	40.511	64.87%	9.486	30.18%	не се получава ежедневна информация приток и разход		↓
52	БДИБР	Розов кладенец	20.400	13.268	19.608	96.12%	6.340	88.90%			~

Язовир Студена:

Съгласно предоставената справка от ВиК Перник за състоянието на яз. „Студена“, постъпилият приток в язовира на 27.07.2020 г. е 0,594 м³/сек. Притокът е равен на размера на общия разход и загубите - 0,594 м³/сек. Наличният обем в язовира е 21,646 млн. м³, с 29 000 м³ по-малко от обема на 24.07.2020 г. Наличният полезен обем за използване за питейно-битово водоснабдяване е 19,246 млн.м³.

Язовир Асеновец:

Съгласно предоставената справка от ВиК Сливен за състоянието на яз. „Асеновец“, постъпилият приток в язовира на 27.07.2020 г. е 0,012 м³/сек. Притокът е по-малък от размера на дневния разход, който е 0,324 м³/сек. Наличният обем в язовира е 10,994 млн. м³, с 86 000 м³ по-малко от обема на 24.07.2020г. Наличният полезен обем за използване за питейно-битово водоснабдяване е 8,994 млн. м³.

Язовир Дяково:

Съгласно предоставената справка от „НАПОИТЕЛНИ СИСТЕМИ“ ЕАД за състоянието на яз. „Дяково“, постъпилият приток в язовира на 27.07.2020 г. е 0 м³/сек. Притокът е по-малък от размера на дневния разход, който е 0,233 м³/сек. Наличният обем в язовира е 28,522 млн. м³, с 55 000 м³ по-малко от обема на 24.07.2020 г., от които (2 млн. м³ мъртъв обем и 6 млн. м³ санитарен обем за питейно-битово водоснабдяване равно 8 млн. м³ общо). Наличният полезен обем за използване за питейно-битово водоснабдяване е 20,522 млн. м³.

Язовир Камчия:

Съгласно предоставената справка от ВиК Бургас за състоянието на яз. „Камчия“, постъпилият приток в язовира на 27.07.2020 г. е 0,150 м³/сек. Притокът е по-малък от размера на дневния разход, който е 2,755 м³/сек. Наличният обем в язовира е 141,550 млн. м³, с 916 000 м³ по-малко от обема на 24.07.2020 г. Наличният полезен обем за използване за питейно-битово водоснабдяване е 65,250 млн. м³.

Язовир Тича:

Съгласно предоставената справка от „НАПОИТЕЛНИ СИСТЕМИ“ ЕАД за състоянието на яз. „Тича“, постъпилият приток в язовира на 27.07.2020 г. е 0,003 м³/сек. Притокът е по-малък от размера на дневния разход, който е 2,792 м³/сек. Наличният обем в язовира е 151,753 млн. м³, със 752 000 м³ по-малко от обема на 24.07.2020 г. Наличният полезен обем за използване за питейно-битово водоснабдяване е 111,753 млн. м³.

Язовир Ястребино:

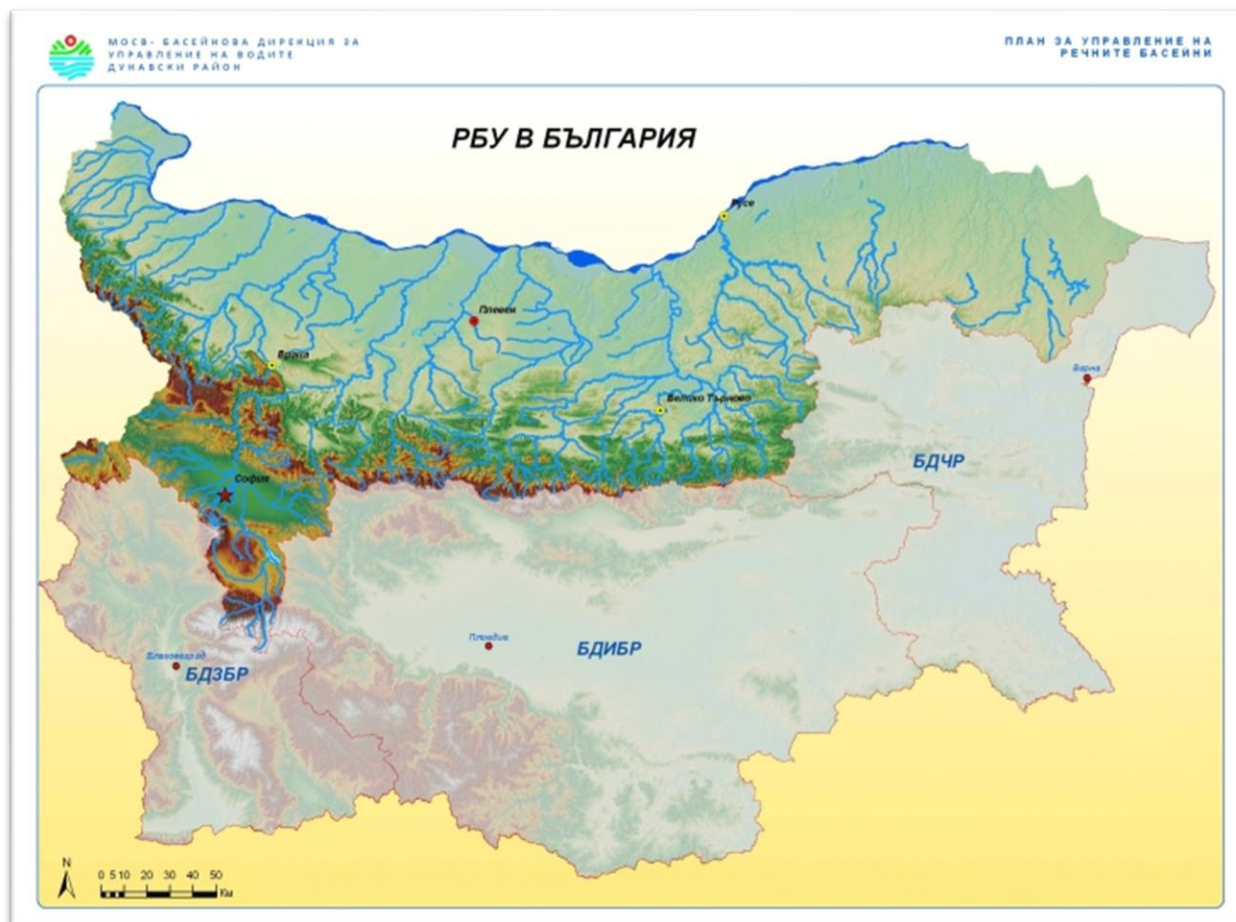
Съгласно предоставената справка от „НАПОИТЕЛНИ СИСТЕМИ“ ЕАД за състоянието на яз. „Ястребино“, постъпилият приток в язовира на 27.07.2020 г. е 0,093 м³/сек. Притокът е по-малък от размера на дневния разход, който е 0,984 м³/сек. Наличният обем в язовира е 16,498 млн. м³, с 223 000 м³ по-малко от обема на 24.07.2020 г. Наличният полезен обем за използване за питейно-битово водоснабдяване е 12,598 млн. м³.

Речните нива ще се понижават или ще останат без съществени изменения

Анализ на хидрологичната обстановка през изминалото денонощие

Анализът е направен на база измерени водни стоежи и изчислени по временни ключови криви водни количества от оперативни конвенционални и автоматични хидрометрични станции на НИМХ:

Дунавски басейн



През изминалото денонощие нивата на наблюдаваните реки са се понижили или са останали без съществени изменения. Регистрираните колебания на нивата на р. Огоста при с. Бутан (от -8 см до +24 см) и на р. Искър при гр. Нови Искър (от -74 см до +27 см), при с. Ребърково (от -84 см до +64 см), при гр. Роман (от -47 см до +69 см) и при с. Ореховица (от -8 см до +41 см), на притоците ѝ р. Малък Искър при гр. Етрополе (от -14 см до +20 см) са в резултат на оттичане и от работата на хидротехнически съоръжения. Отчетените колебания на речните нива в останалата част от басейна са както следва: за водосбора на р. Искър от -15 см до +7 см; за водосбора на р. Вит от -11 см до +17 см; за водосбора на р. Осъм от -6 см до +5 см; за водосбора на р. Янтра от -13 см до +18 см; за водосбора на р. Русенски Лом от -4 см до +4 см. Водните количества на реките в басейна са около и под праговете за средни води.

Черноморски басейн



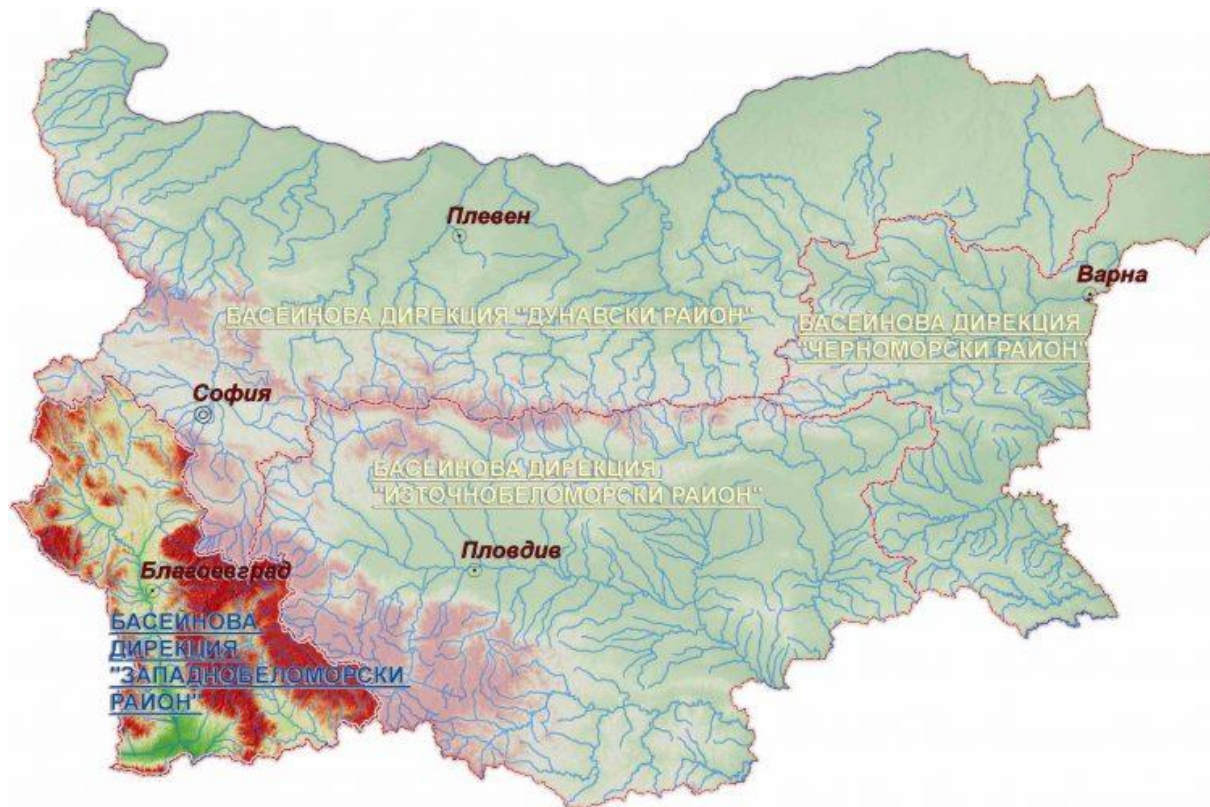
През изминалото денонощие нивата на наблюдаваните реки са останали без съществени изменения. Регистрираните колебания на речните нива в басейна са от -4 см до +5 см. Водните количества на реките са около праговете за ниски води.

Източнобеломорски басейн



През изминалото денонощие нивата на наблюдаваните реки в басейна са се понижили или са останали без съществени изменения. Регистрираните колебания на нивата на р. Тунджа при гр. Баня (от -40 см до +40 см), р. Марица при гр. Пловдив (от -17 см до +35 см), при гр. Първомай (от -26 см до +22 см) и при гр. Димитровград (от -15 см до +26 см), р. Стара (Пещерска) (от -35 см до +83 см), р. Въча при гр. Девин (от -89 см до +88 см) и гр. Кричим (от -34 см до +32 см), р. Арда при с. Китница (от -30 см до +34 см) са в резултат на оттичане и от работата на хидротехнически съоръжения. Отчетените изменения на речните нива в останалата част от басейна са както следва: за водосбора на р. Тунджа от -5 см до +5 см; за водосбора на р. Марица от -17 см до +18 см; за водосбора на р. Арда от -8 см до +11 см. Водните количества на реките в басейна са около и под праговете за средни води, само водното количество на р. Марица при с. Радуил и при гр. Пловдив са около прага за високи води.

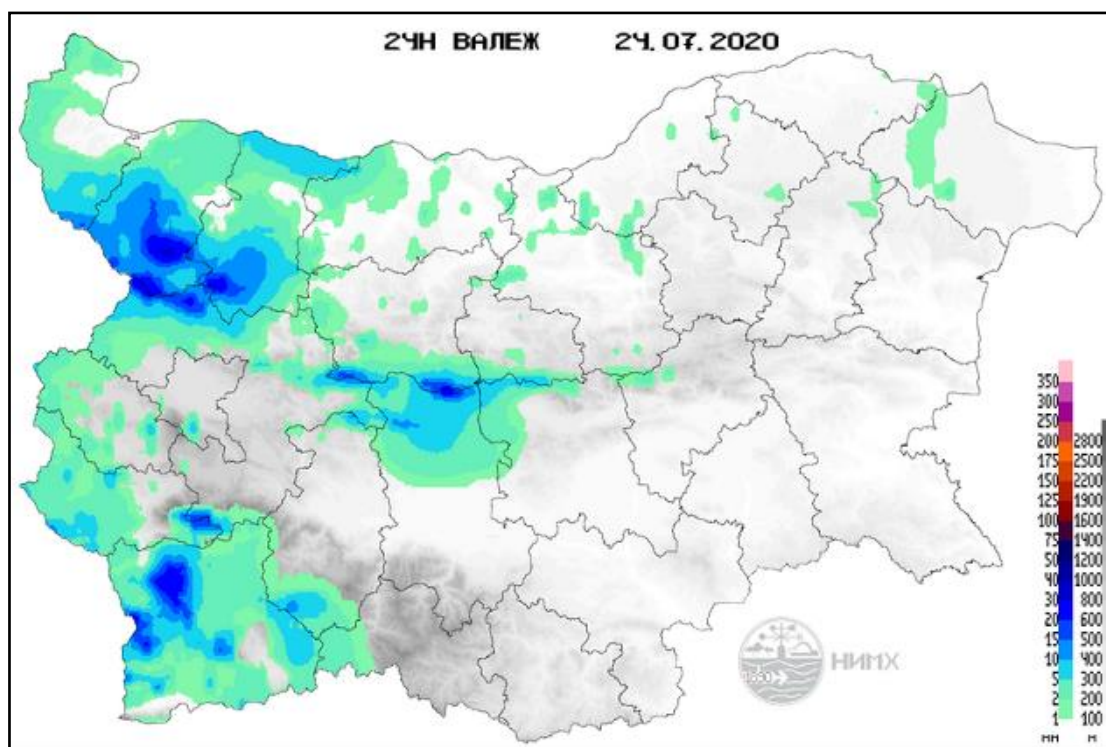
Западнобеломорски басейн



През изминалото денонощие водните нива в наблюдаваните реки от басейна са останали без съществени изменения. Регистрираните колебания на речните нива в басейна са както следва: за водосбора на р. Места от -2 см до +5 см и за водосбора на р. Струма от -6 см до +5 см. Водните количества на реките в басейна са под праговете за средни води.

Хидрологична информация

Анализ на денонощната сума на валежа от 7:30 ч. на 23.07.2020 г. до 7:30 ч. на 24.07.2020 г., използващ модел ALADIN и данни от наблюдателната мрежа на НИМХ



Въз основа на метеорологичната прогноза, обработената хидрологична информация и моделираните водни количества от НИМХ:

Дунавски басейн: Днес (27.07) през следващите три дни водните нива на реките от басейна ще се понижават или ще останат без съществени изменения, като в резултат на оттичане до 28.07 ще има повишения на водните нива в средните и долните течения на основните реки западно от р. Вит. Водните количества ще бъдат под праговете за внимание.

Моделът за водосбора на р. Огоста прогнозира: Прогнозираните водни количества на 28, 29 и 30.07.2020 г. ще бъдат около средномногогодишните стойности. Днес (27.07) и през следващите три дни речните нива във водосбора ще се понижават или ще останат без съществени изменения. Водните количества ще бъдат под праговете за внимание.

Моделът за водосбора на р. Искър прогнозира: Прогнозираните водни количества на 28, 29 и 30.07.2020 г. ще бъдат около средномногогодишните стойности. Днес (27.07) и през следващите три дни речните нива във водосбора ще се понижават, като в резултат на оттичане до 28.07 ще има повишения в средното и долното течение на основната река. Водните количества ще бъдат под праговете за внимание.

Моделът за водосбора на р. Янтра прогнозира: Прогнозираните водни количества на 28, 29 и 30.07.2020 г. ще бъдат около средномногогодишните стойности. Днес (27.07) и през следващите три дни речните нива във водосбора ще се понижават или ще останат без съществени изменения. Водните количества ще бъдат под праговете за внимание.

Моделът за водосбора на р. Русенски Лом: Прогнозираното водно количество в долното течение на р. Черни Лом на 28, 29, 30 и 31.07.2020г. и 01.08.2020 г. ще бъде под средномногогодишната стойност. Днес (27.07) и през следващите 4-5 дни водните нива на реките във водосбора ще останат без съществени изменения. Водното количество ще бъде под прага за внимание.

Черноморски басейн: Днес (27.07) и през следващите три дни речните нива в басейна ще останат без съществени изменения. Водните количества ще бъдат под праговете за внимание.

Източнобеломорски басейн: Днес (27.07) през следващите три дни водните нива на реките от басейна ще се понижават или ще останат без съществени изменения, като в резултат на оттичане до 28.07 ще има повишения на водните нива в средното и долно течение на р. Марица. Водните количества ще бъдат под праговете за внимание.

Системата за ранно предупреждение за водосборите на реките Марица и Тунджа на НИМХ прогнозира:

- Водните нива ще бъдат под праговете за предупреждение.

<u>Прагове за предупреждение</u>		
Нива на тревога:	Жълто - Предупреждение	Оранжево - Риск за тревога
		Червено - Тревога

Системата за ранно предупреждение за водосбора на река Арда на НИМХ прогнозира:

- Водните количества ще бъдат под праговете за предупреждение.

Прагове за предупреждение

Нива на тревога: **Жълто - Предупреждение** **Оранжево - Риск за тревога** **Червено - Тревога**

Западнобеломорски басейн: Днес (27.07) и през следващите три дни водните нива на реките от басейна ще се понижават или ще останат без съществени изменения. В резултат на валежи ще има краткотрайни повишения на речните нива днес в горните части от водосбора на р. Места. Водните количества ще бъдат под праговете за внимание.

На 28 юли 2020 г. не се очакват опасни метеорологични явления в страната.



Подробна информация за предупрежденията и опасните метеорологични явления по области може да бъде получена от интерактивната карта на адрес: <http://info.meteo.bg/opasni/>