



Министерство на  
околната среда и водите

**Ежедневен  
бюлетин за  
състоянието на  
водите**

**27 ЮЛИ 2021**

**Комплексни и  
значими  
язовири**

**Речни нива**

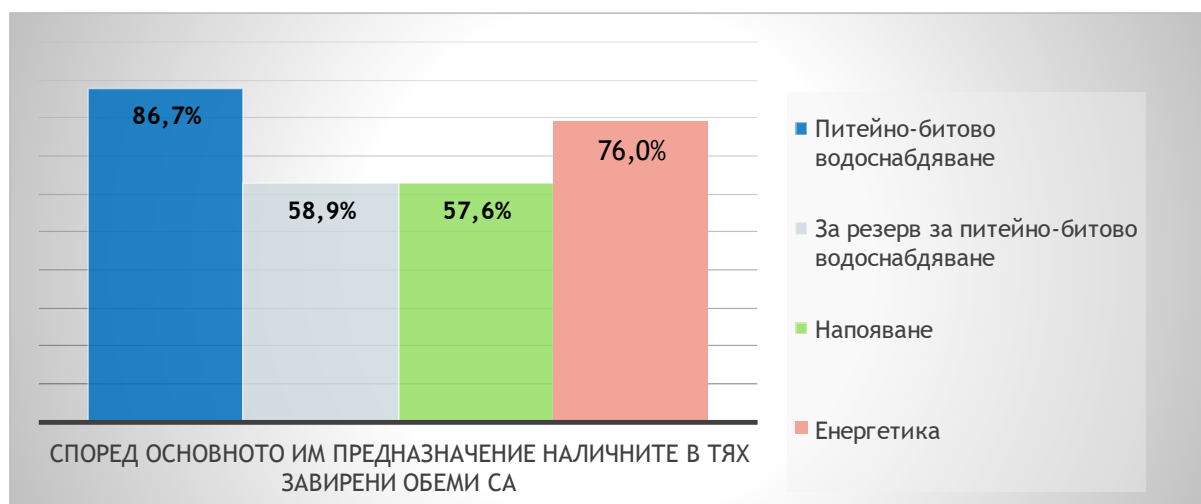
### Информация за наличните обеми в комплексните и значими язовири, които се следят в МОСВ:

Съгласно приложение №1 към чл. 13, ал. 1, т. 1 от Закона за водите, комплексните и значими язовири са 52 броя.

Сумата от наличните в тях завирени обеми към 27.07.2021 г. е 4761.3 млн. м<sup>3</sup>, представлява 72.1 % от сумата от общите им обеми, с 0.3 % по-малко от отношението на завирените им обеми спрямо сумата на общите им обеми към 26.07.2021 г.

Според основното им предназначение наличните в тях завирени обеми са както следва:

- питейно-битово водоснабдяване - 86.7 % от общия им обем;
- за резервно питейно-битово водоснабдяване - 58.9 % от общия им обем;
- напояване - 57.6 % от общия им обем;
- енергетика - 76.0 % от общия им обем.



### Налични завирени обеми в язовири по приложение 1 на ЗВ с трансгранично влияние:

#### 1. за Каскада „Арда“:

Язовир „Кърджали“ - 351.003 млн. м<sup>3</sup>, което е 70.59 % от общия му обем;

Язовир „Студен кладенец“ - 227.445 млн. м<sup>3</sup>, което е 58.65 % от общия му обем;

Язовир „Ивайловград“ - 97.909 млн. м<sup>3</sup>, което е 62.48 % от общия му обем;

#### 2. за Каскада „Горна Тунджа“:

Язовир „Копринка“ - 91.980 млн. м<sup>3</sup>, което е 64.68 % от общия му обем;

Язовир „Жребчево“ - 303.042 млн. м<sup>3</sup>, което е 75.76 % от общия му обем.

## БЮЛЕТИН №355 от 27.07.2021 г. към 8 часа

### ОБОБЩЕНИ ДАННИ ЗА СЪСТОЯНИЕТО НА ВОДИТЕ В КОМПЛЕКСНИТЕ И ЗНАЧИМИ ЯЗОВИРИ

Сумата от наличните завирени обеми към комплексните и значими язовири е		4761,3	млн.куб.м.	представлява		72,1%	Тенденция	в бр. язовири			
Според основното предназначение на язовирите наличните в тях завирени обеми:		за питейно-битово водоснабдяване		86,7%	от общия им обем;	84,17%	от полезния им обем	↑ - повишаване на обема	5		
		за резервно - ПБВ		58,9%	от общия им обем;	55,27%	от полезния им обем	↓ -понижаване на обема	41		
		за напояване		57,6%	от общия им обем;	52,92%	от полезния им обем	~ - задържане на обема	3		
		за енергетика		76,0%	от общия им обем;	72,16%	от полезния им обем	̂ -преливане	2		
№	БД	Язовир	Общ обем	Мъртъв/ Санитарен обем	Наличен обем		Наличен полезен обем		Ср. денонощен приток	Ср. денонощен разход	Тенденция
			млн.м <sup>3</sup>	млн.м <sup>3</sup>	млн.м <sup>3</sup>	% от общия обем	млн.м <sup>3</sup>	% от полезния обем	м <sup>3</sup> /сек.	м <sup>3</sup> /сек.	
1	БДДР	Искър	655,252	87,200	548,083	83,64%	460,883	81,13%	1,637	23,824	↓
2	БДДР	Бели Искър	15,080	1,400	12,276	81,41%	10,876	79,50%	0,160	0,516	↓
3	БДДР	Среченска бара	15,500	1,000	15,290	98,65%	14,290	98,55%	0,220	0,683	↓
4	БДДР	Христо Смирненски	27,700	4,200	24,210	87,40%	20,010	85,15%	0,041	0,771	↓
5	БДДР	Йовковци	92,179	9,000	90,353	98,02%	81,353	97,81%	0,141	0,797	↓

## Ежедневен бюлетин за състоянието на водите

6	БДЧР	Тича	311,800	40,000	248,753	79,78%	208,753	76,80%	0,290	2,720	↓
7	БДЧР	Камчия	233,550	76,000	228,239	97,73%	152,239	96,63%	0,787	3,078	↓
8	БДЧР	Ясна поляна	32,320	7,550	26,877	83,16%	19,327	78,03%	0,012	0,567	↓
9	БДИБР	Асеновец	28,200	2,000	26,860	95,25%	24,860	94,89%	0,301	0,903	↓
10	БДИБР	Боровица	27,300	4,600	26,050	95,42%	21,450	94,49%	0,031	0,610	↓
11	БДЗБР	Студена	25,200	2,400	20,204	80,17%	17,804	78,09%	0,286	0,762	↓
12	БДЗБР	Дяково	35,400	8,000	33,429	94,43%	25,429	92,80%	0,000	0,661	↓
13	БДЗБР	Калин - за рез.водоснабдяване	1,024	0,100	0,857	83,69%	0,757	81,93%	не се получава ежедневна информация приток и разход		~
14	БДЗБР	Карагьол - за рез.водоснабдяване	2,252	0,200	2,069	91,86%	1,869	91,06%			↓
15	БДДР	Огняново - за рез.водоснабдяване	31,600	2,500	17,603	55,71%	15,103	51,90%	0,220	0,370	↓
16	БДДР	Панчарево	6,465	1,500	5,428	83,96%	3,928	79,11%	22,761	22,447	↓
17	БДДР	Ястребино	62,300	3,900	46,084	73,97%	42,184	72,23%	0,648	2,060	↓
18	БДДР	Кула	20,250	0,700	10,009	49,43%	9,309	47,62%	0,012	0,428	↓
19	БДДР	Рабиша	43,200	2,400	14,440	33,43%	12,040	29,51%	0,012	0,752	↓
20	БДДР	Огоста	506,000	67,000	279,525	55,24%	212,525	48,41%	2,153	8,229	↓
21	БДДР	Сопот	60,908	1,300	47,895	78,63%	46,595	78,17%	0,162	3,021	↓
22	БДДР	Горни Дъбник	130,000	3,000	54,557	41,97%	51,557	40,60%	0,903	1,817	↓
23	БДДР	Бели Лом	25,500	3,200	9,628	37,76%	6,428	28,83%	0,058	0,266	↓
24	БДЧР	Съединение	12,810	1,500	8,285	64,68%	6,785	59,99%	0,174	0,382	↓
25	БДЧР	Георги Трайков (Цонево)	330,000	21,000	192,801	58,42%	171,801	55,60%	0,065	3,075	↓
26	БДЧР	Порой	45,200	2,000	6,210	13,74%	4,210	9,75%	0,023	0,024	↓
27	БДЧР	Ахелой	12,350	0,800	5,652	45,77%	4,852	42,01%	0,046	0,821	↓
28	БДИБР	Жребчево	400,000	30,000	303,042	75,76%	273,042	73,80%	0,788	20,070	↓
29	БДИБР	Малко Шарково	45,000	3,900	39,180	87,07%	35,280	85,84%	0,017	1,626	↓
30	БДИБР	Домлян	26,074	0,700	15,793	60,57%	15,093	59,48%	0,000	2,083	↓
31	БДИБР	Пясъчник	206,530	3,400	36,750	17,79%	33,350	16,42%	0,000	5,787	↓
32	БДИБР	Тополница	137,108	20,000	90,160	65,76%	70,160	59,91%	0,405	15,475	↓
33	БДИБР	Тракиец	114,000	24,000	70,542	61,88%	46,542	51,71%	0,023	1,157	↓
34	БДЗБР	Пчелина	54,200	34,200	53,950	99,54%	19,750	98,75%	4,259	4,259	↓

Ежедневен бюлетин за  
състоянието на водите

35	БДДР	Александър Стамболийски	205,569	20,000	173,932	84,61%	153,932	82,95%	1,669	12,964	↓
36	БДДР	Кокаляне	не се получава ежедневна информация								
37	БДИБР	Копринка	142,214	5,410	91,980	64,68%	86,570	63,28%	1,216	14,170	↓
	БДИБР	<b>Белмекен-Чаира</b>	<b>149,536</b>	<b>5,179</b>	<b>135,988</b>	<b>90,94%</b>	<b>130,809</b>	<b>90,61%</b>	<b>1,746</b>	<b>5,484</b>	
38	БДИБР	Белмекен	144,036	3,810	133,751	92,86%	129,941	92,67%			↓
39	БДИБР	Чаира	5,500	1,369	2,237	40,67%	0,868	21,01%			↑
	БДИБР	<b>Баташки водносилов път</b>									
	БДИБР	<b>Голям Беглик-Широка поляна</b>	<b>86,091</b>	<b>7,242</b>	<b>73,244</b>	<b>85,08%</b>	<b>66,002</b>	<b>83,71%</b>	<b>1,976</b>	<b>2,856</b>	
40	БДИБР	Голям Беглик	62,111	3,942	53,878	86,74%	49,936	85,85%			↓
41	БДИБР	Широка поляна	23,980	3,300	19,366	80,76%	16,066	77,69%			↓
42	БДИБР	Беглика	1,554	0,242	0,953	61,33%	0,711	54,19%	0,118	0,407	↓
43	БДИБР	Тошков Чарк	1,782	0,276	1,268	71,16%	0,992	65,87%	0,242	0,010	↑
44	БДИБР	Батак	310,298	19,950	263,131	84,80%	243,181	83,75%	3,693	15,053	↓
	БДИБР	<b>Каскада Доспат-Въча</b>									
45	БДЗБР	Доспат	449,249	14,907	377,104	83,94%	362,197	83,39%	1,196	1,196	~
46	БДИБР	Цанков камък	110,708	31,200	80,905	73,08%	49,705	62,52%	2,174	1,593	↑
47	БДИБР	Въча	226,120	24,520	194,294	85,93%	169,774	84,21%	2,247	6,842	↓
48	БДИБР	Кричим	20,256	1,730	19,191	94,74%	17,461	94,25%	6,296	6,096	↑
	БДИБР	<b>Каскада Арда</b>									
49	БДИБР	Кърджали	497,236	107,176	351,003	70,59%	243,827	62,51%	3,711	2,199	↑
50	БДИБР	Студен кладенец	387,772	90,667	227,445	58,65%	136,778	46,04%	1,231	3,465	↓
51	БДИБР	Ивайловград	156,702	59,526	97,909	62,48%	38,383	39,50%	2,543	23,539	↓
52	БДИБР	Розов кладенец	20,400	13,268	18,888	92,59%	5,620	78,80%	не се получава ежедневна информация приток и разход		~

\* Данните в таблицата са за състоянието на комплексните и значими язовири по Приложение 1 от Закона за водите са към 8 часа на съответния ден.

**Язовир Панчарево:**

Съгласно предоставената справка от НС ЕАД язовир „Панчарево“ прелива с 22 м<sup>3</sup>/сек. Постъпващият приток в язовира на 27.07.2021 г. е 22,761 м<sup>3</sup>/сек. Размерът на дневния разход и прелялото количество се равняват на 22,447 м<sup>3</sup>/сек. Наличният обем в язовира е 5,428 млн. м<sup>3</sup>, което представлява 83,96% от общия му обем.

**Язовир Пчелина:**

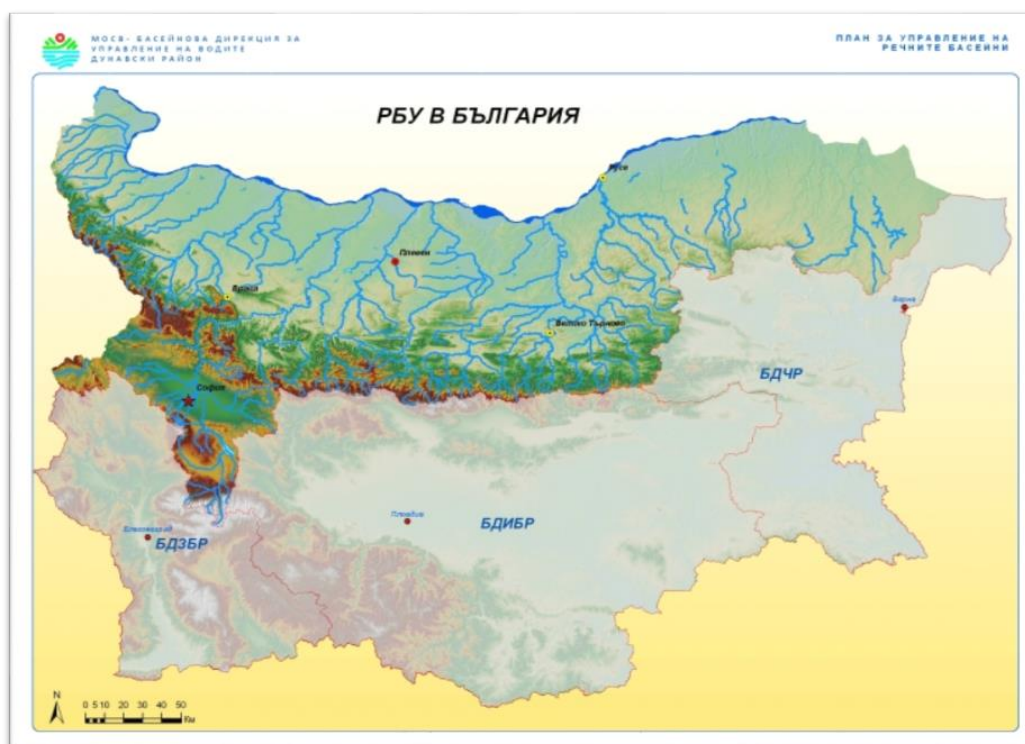
Съгласно предоставената справка от НС ЕАД язовир „Пчелина“ прелива с 4,211 м<sup>3</sup>/сек. Постъпващият приток в язовира на 27.07.2021 г. е 4,259 м<sup>3</sup>/сек. Размерът на дневния разход и прелялото количество се равняват на 4,259 м<sup>3</sup>/сек. Наличният обем в язовира е 53,95 млн. м<sup>3</sup>, което представлява 99,54% от общия му обем.

На 27.07 и през следващите три дни речните нива ще останат без съществени изменения или ще се понижават. Водните количества ще бъдат под праговете за внимание.

### Анализ на хидрологичната обстановка през изминалото денонощие

Анализът е направен на база измерени водни стоежи и изчислени по временни ключови криви водни количества от оперативни конвенционални и автоматични хидрометрични станции на НИМХ:

## Дунавски басейн



През изминалото денонощие нивата на наблюдаваните реки са се понижавали или са останали без съществени изменения. Регистрираните колебания на нивата на реките Огоста при с. Кобиляк (от -18 см до +21 см) и при с. Бутан (от -24 см до +21 см), Малък Искър при гр. Етрополе (от -13 см до +20 см) и Искър при гр. Нови Искър (от -35 см до +60 см) и при с. Ребърково (от -5 см до +33 см) са в резултат от работата на хидротехнически съоръжения.

Отчетените изменения на речните нива в останалата част от басейна са както следва: за водосбора на р. Нишава от -2 см до +1 см; за водосбора на р. Лом от -2 см до +1 см; за водосбора на р. Огоста от -4 см до +2 см; за водосбора на р. Искър от -24 см до +5 см; за водосбора на р. Вит от -5 см до +8 см; за водосбора на р. Осъм с до  $\pm 9$  см; за водосбора на р. Янтра с до  $\pm 8$  см; за водосбора на р. Русенски Лом с до  $\pm 3$  см. Водните количества на реките в басейна са около и под праговете за средни води.

### Черноморски басейн



През изминалото денонощие нивата на наблюдаваните реки са останали без съществени изменения. Отчетените изменения на речните нива в басейна са както следва: за водосбора на р. Провадийска с до  $\pm 3$  см; за водосбора на р. Камчия с до  $\pm 3$  см; за водосбора на р. Велека от -3 см до +2 см; в останалата част от басейна речните нива са се понижили с до -2 см или са останали без изменения. Водните количества на реките в басейна са под праговете за средни води.



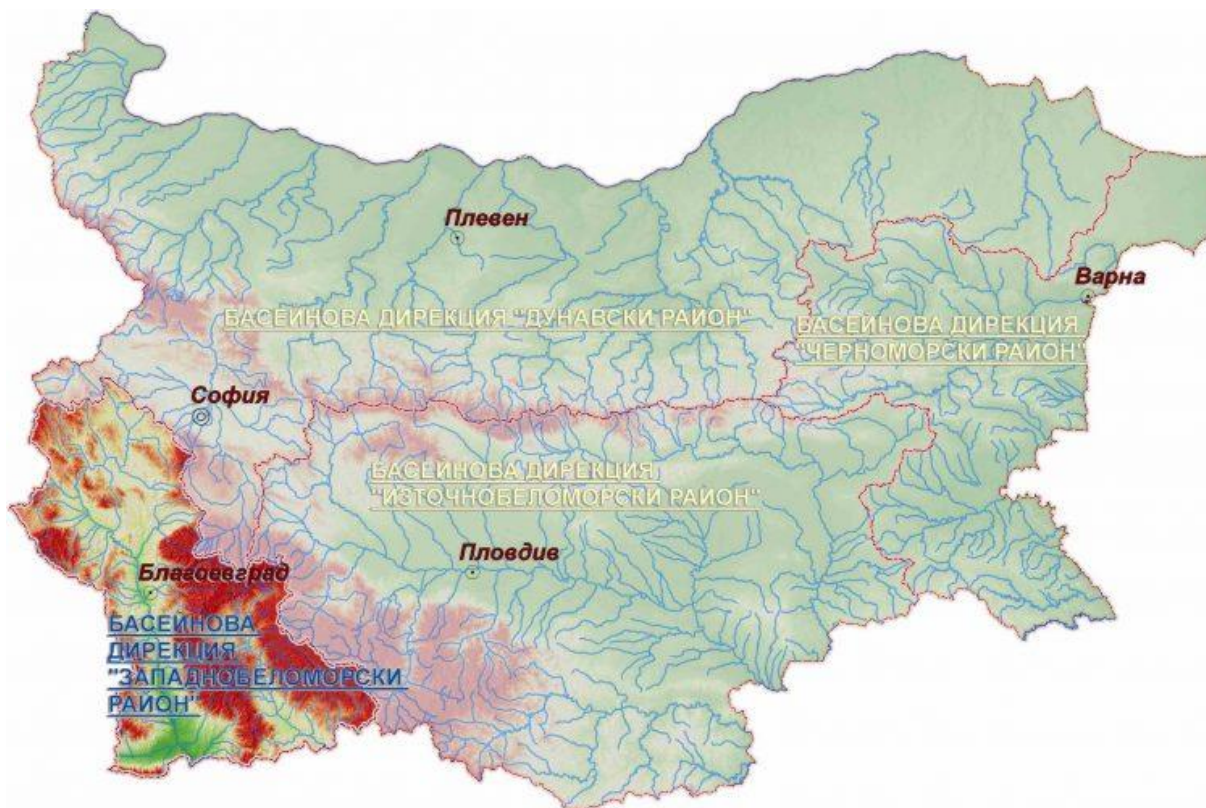
## Източнобеломорски басейн

През изминалото денонощие нивата на наблюдаваните реки са останали без съществени изменения. Отчетените изменения на речните нива в басейна са



както следва: за водосбора на р. Тунджа с до  $\pm 11$  см; за водосбора на р. Марица от -8 см до +9 см; за водосбора на р. Арда от -29 см до +21 см; за водосбора на р. Бяла от -12 см до +11 см. Водните количества на реките в басейна са под праговете за средни води, само водното количество на р. Марица при с. Радуил е около прага за високи води.

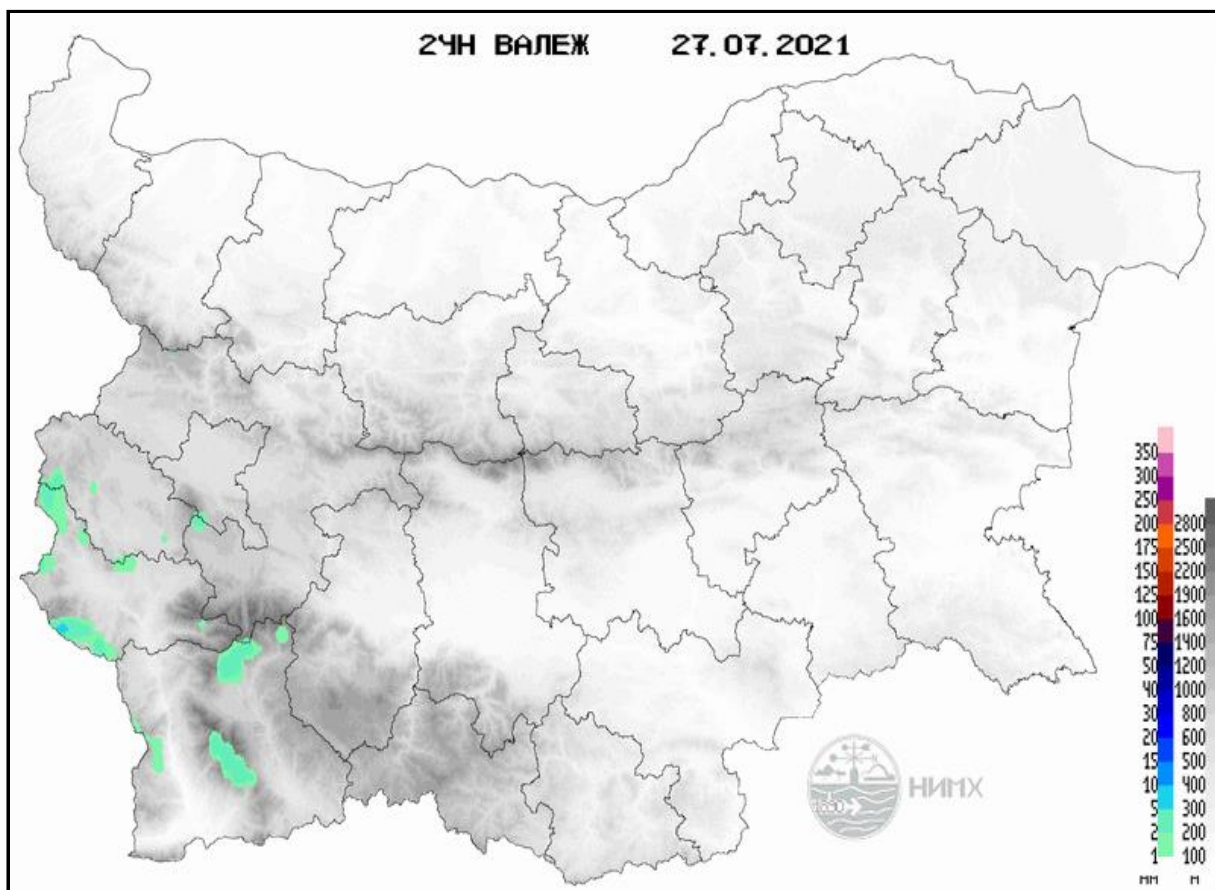
## Западнобеломорски басейн



През изминалото денонощие нивата на наблюдаваните реки са останали без съществени изменения. Отчетените колебания на речните нива в басейна са както следва: за водосбора на р. Места от -6 до +4 см; за водосбора на р. Струма с до  $\pm 5$  см. Водните количества на реките в басейна са под праговете за средни води.

### Хидрологична информация

Анализ на денонощната сума на валежа от 7:30 ч. на 26.07.2021 г. до 7:30 ч. на 27.07.2021 г., използващ модел ALADIN и данни от наблюдателната мрежа на НИМХ



На основа на метеорологичната прогноза, обработената хидрологична информация и моделираните водни количества от НИМХ:

**Дунавски басейн:** Днес (27.07) и през следващите три дни речните нива в басейна ще се понижават или ще останат без съществени изменения. Водните количества ще бъдат под праговете за внимание.

**Моделът за водосбора на р. Огоста прогнозира:** Прогнозираните водни количества на 28, 29 и 30.07.2021 г. ще бъдат около средномногогодишните стойности. Днес (27.07) и през следващите три дни

речните нива във водосбора ще се понижават или ще останат без съществени изменения. Водните количества ще бъдат под праговете за внимание.

**Моделът за водосбора на р. Искър прогнозира:** Прогнозираните водни количества на 28, 29 и 30.07.2021 г. ще бъдат около средномногогодишните стойности. Днес (27.07) и през следващите три дни речните нива във водосбора ще се понижават или ще останат без съществени изменения. Водните количества ще бъдат под праговете за внимание.

**Моделът за водосбора на р. Янтра прогнозира:** Прогнозираните водни количества на 28, 29 и 30.07.2021 г. ще бъдат под средномногогодишните стойности. Днес (27.07) и през следващите три дни речните нива във водосбора ще се понижават или ще останат без съществени изменения. Водните количества ще бъдат под праговете за внимание.

**Моделът за водосбора на р. Русенски Лом прогнозира:** Прогнозираните водни количества във водосбора на р. Черни Лом на 28, 29, 30 и 31.07 и на 01.08.2021 г. ще бъдат под средномногогодишните стойности. Днес (27.07) и през следващите 4-5 дни речните нива във водосбора ще останат без съществени изменения. Водните количества ще бъдат под прага за внимание.

**Черноморски басейн:** Днес (27.07) и през следващите три дни речните нива в басейна ще останат без съществени изменения или ще се понижават. Водните количества ще бъдат под праговете за внимание.

**Моделът за водосбора на р. Айтоска прогнозира:** Прогнозираните водни количества на 28, 29 и 30.07.2021 г. ще бъдат под средномногогодишните стойности. Днес (27.07) и през следващите три дни речните нива във водосбора ще останат без съществени изменения. Водните количества ще бъдат под праговете за внимание.

**Моделът за водосбора на р. Факийска прогнозира:** Прогнозираните водни количества на 28, 29, 30 и 31.07 и на 01.08.2021 г. ще бъдат под средномногогодишните стойности. Днес (27.07) и през следващите 4-5 дни речните нива във водосбора ще останат без съществени изменения. Водните количества ще бъдат под праговете за внимание.

**Източнобеломорски басейн:** Днес (27.07) и през следващите три дни речните нива в басейна ще останат без съществени изменения или ще се понижават. Водните количества ще бъдат под праговете за внимание.

**Системата за ранно предупреждение за водосборите на реките Марица и Тунджа на НИМХ прогнозира:**

- Водните количества ще бъдат под праговете за внимание.

<b>Прагове за предупреждение</b>			
<b>Нива на тревога:</b>	<b>Жълто - Внимание</b>	<b>Оранжево - Предупреждение</b>	<b>Червено - Тревога</b>

**Системата за ранно предупреждение за водосбора на река Арда на НИМХ прогнозира:**

- Водните количества ще бъдат под праговете за внимание.

**Прагове за предупреждение**

Нива на тревога:	Жълто - Внимание	Оранжево - Предупреждение	Червено - Тревога
------------------	------------------	---------------------------	-------------------

**Западнобеломорски басейн:** Днес (27.07) и през следващите три дни речните нива в басейна ще останат без съществени изменения или ще се понижават. Водните количества ще бъдат под праговете за внимание.

*В направените прогнози не се отчита работата и ретензионната способност на хидротехническите съоръжения.*

За 28 юли 2021 г. НИМХ издава предупреждение от първа степен (жълт код) за високи температури в цялата страна. Максималните ще достигнат 35°-38°, на места до 40°.



Подробна информация за предупрежденията и опасните метеорологични явления по области може да бъде получена от интерактивната карта на адрес: <http://weather.bg/0index.php?koiFail=RM01opasni1&nd=0&lng=0>