



Министерство на
околната среда и водите

**Ежедневен
бюлетин за
състоянието на
водите**

27 ЮЛИ 2022

**Комплексни
и значими
язовири**

Речни нива

Информация за наличните обеми в комплексните и значими язовири, които се следят в МОСВ:

Съгласно приложение №1 към чл. 13, ал. 1, т. 1 от Закона за водите, комплексните и значими язовири са 52 броя.

Сумата от наличните в тях завирени обеми към 27.07.2022 г. е 4662.1 млн. м³, представлява 70.6 % от сумата от общите им обеми, 0.3 % по-малко от отношението на завирените им обеми спрямо сумата на общите им обеми към 26.07.2022 г.

Според основното им предназначение наличните в тях завирени обеми са както следва:

- питейно-битово водоснабдяване - 86.1 % от общия им обем;
- за резервно питейно-битово водоснабдяване - 62.1 % от общия им обем;
- напояване - 51.7 % от общия им обем;
- енергетика - 77.5 % от общия им обем.

Налични завирени обеми в язовири по приложение 1 на ЗВ с трансгранично влияние:

1. за Каскада „Арда“:

Язовир „Кърджали“ - 415.671 млн. м³, което е 83.60 % от общия му обем;

Язовир „Студен кладенец“ - 273.043 млн. м³, което е 70.41 % от общия му обем;

Язовир „Ивайловград“ - 142.247 млн. м³, което е 90.78 % от общия му обем;

2. за Каскада „Горна Тунджа“:

Язовир „Копринка“ - 71.390 млн. м³, което е 50.20 % от общия му обем;

Язовир „Жребчево“ - 211.768 млн. м³, което е 52.94 % от общия му обем.

БЮЛЕТИН № 605 от 27.07.2022 г. към 8 часа

ОБОБЩЕНИ ДАННИ ЗА СЪСТОЯНИЕТО НА ВОДИТЕ В КОМПЛЕКСНИТЕ И ЗНАЧИМИ ЯЗОВИРИ

Сумата от наличните завърени обеми към комплексните и значими язовири е			4662,1	млн.куб.м.	представлява		70,6%	Тенденция	в бр. язовири		
Според основното предназначение на язовирите наличните в тях завърени обеми:			за питейно-битово водоснабдяване	86,1%	от общия им обем;	83,42%	от полезния им обем	↑ - повишаване на обема	7		
			за резервно - ПБВ	62,1%	от общия им обем;	58,84%	от полезния им обем	↓ - понижаване на обема	41		
			за напояване	51,7%	от общия им обем;	46,34%	от полезния им обем	~ - задържане на обема	1		
			за енергетика	77,5%	от общия им обем;	74,06%	от полезния им обем	∩ - преливане	2		
№	БД	Язовир	Общ обем	Мъртъв/ Санитарен обем	Наличен обем		Наличен полезен обем		Ср. денонощен приток	Ср. денонощен разход	Тенденция
			млн.м ³	млн.м ³	млн.м ³	% от общия обем	млн.м ³	% от полезния обем	м ³ /сек.	м ³ /сек.	
1	БДДР	Искър	655,252	87,200	555,080	84,71%	467,880	82,37%	1,964	5,149	↓
2	БДДР	Бели Искър	15,080	1,400	11,327	75,11%	9,927	72,57%	0,445	0,598	↓
3	БДДР	Среченска бара	15,500	1,000	15,380	99,23%	14,380	99,17%	0,845	0,729	↑
4	БДДР	Христо Смирненски	27,700	4,200	21,195	76,52%	16,995	72,32%	0,064	0,334	↓
5	БДДР	Йовковци	92,179	9,000	88,330	95,83%	79,330	95,37%	0,098	0,743	↓
6	БДЧР	Тича	311,800	40,000	253,110	81,18%	213,110	78,41%	0,186	3,427	↓
7	БДЧР	Камчия	233,550	76,000	223,190	95,56%	147,190	93,42%	0,706	3,113	↓
8	БДЧР	Ясна поляна	32,320	7,550	22,891	70,83%	15,341	61,93%	0,012	0,579	↓

9	БДИБР	Асеновец	28,200	2,000	21,144	74,98%	19,144	73,07%	0,139	0,694	↓
10	БДИБР	Боровица	27,300	4,600	26,420	96,78%	21,820	96,12%	0,043	0,390	↓
11	БДЗБР	Студена	25,200	2,400	23,710	94,09%	21,310	93,46%	0,259	0,838	↓
12	БДЗБР	Дяково	35,400	8,000	29,459	83,22%	21,459	78,32%	0,000	0,213	↓
13	БДЗБР	Калин - за рез.водоснабдяване	1,024	0,100	0,858	83,83%	0,758	82,08%	не се получава ежедневна информация приток и разход		↓
14	БДЗБР	Карагьол - за рез.водоснабдяване	2,252	0,200	1,684	74,76%	1,484	72,30%			↑
15	БДДР	Огняново - за рез.водоснабдяване **	31,600	2,500	19,130	60,54%	16,630	57,15%	0,345	0,335	↑
16	БДДР	Панчарево	6,465	1,500	5,428	83,96%	3,928	79,11%	2,991	3,227	↓
17	БДДР	Ястребино	62,300	3,900	43,340	69,57%	39,440	67,53%	0,081	1,944	↓
18	БДДР	Кула	20,250	0,700	8,416	41,56%	7,716	39,47%	0,012	0,150	↓
19	БДДР	Рабиша	43,200	2,400	12,861	29,77%	10,461	25,64%	0,000	0,046	↓
20	БДДР	Огоста	506,000	67,000	257,840	50,96%	190,840	43,47%	1,331	7,234	↓
21	БДДР	Сопот	60,908	1,300	43,067	70,71%	41,767	70,07%	0,023	3,125	↓
22	БДДР	Горни Дъбник	130,000	3,000	53,697	41,31%	50,697	39,92%	0,752	2,083	↓
23	БДДР	Бели Лом	25,500	3,200	9,248	36,27%	6,048	27,12%	0,012	0,440	↓
24	БДЧР	Съединение	12,810	1,500	8,597	67,11%	7,097	62,75%	0,023	0,127	↓
25	БДЧР	Георги Трайков (Цонево)	330,000	21,000	201,905	61,18%	180,905	58,55%	0,666	3,675	↓
26	БДЧР	Порой	45,200	2,000	5,292	11,71%	3,292	7,62%	0,012	0,023	↓
27	БДЧР	Ахелой	12,350	0,800	3,105	25,14%	2,305	19,96%	0,023	0,023	~
28	БДИБР	Жребчево	400,000	30,000	211,768	52,94%	181,768	49,13%	0,925	20,276	↓
29	БДИБР	Малко Шарково	45,000	3,900	35,891	79,76%	31,991	77,84%	0,012	1,458	↓
30	БДИБР	Домлян	26,074	0,700	15,169	58,18%	14,469	57,02%	0,099	4,266	↓
31	БДИБР	Пясъчник	206,530	3,400	40,976	19,84%	37,576	18,50%	0,000	6,250	↓
32	БДИБР	Тополница	137,108	20,000	76,025	55,45%	56,025	47,84%	0,671	13,600	↓
33	БДИБР	Тракиец	114,000	24,000	71,091	62,36%	47,091	52,32%	0,058	1,088	↓
34	БДЗБР	Пчелина	54,200	34,200	53,850	99,35%	19,650	98,25%	2,708	2,708	↓
35	БДДР	Александър Стамболийски	205,569	20,000	133,479	64,93%	113,479	61,15%	0,922	2,820	↓
36	БДДР	Кокаляне	не се получава ежедневна информация								
37	БДИБР	Копринка	142,214	5,410	71,390	50,20%	65,980	48,23%	0,485	13,322	↓

	БДИБР	Белмекен-Чаира	149,536	5,179	135,147	90,38%	129,968	90,03%	1,741	8,729	
38	БДИБР	Белмекен	144,036	3,810	131,897	91,57%	128,087	91,34%			↓
39	БДИБР	Чаира	5,500	1,369	3,250	59,09%	1,881	45,53%			↓
	БДИБР	Баташки водносиллов път									
	БДИБР	Голям Беглик-Широка поляна	86,091	7,242	72,317	84,00%	65,075	82,53%	1,435	8,032	
40	БДИБР	Голям Беглик	62,111	3,942	52,538	84,59%	48,596	83,54%			↓
41	БДИБР	Широка поляна	23,980	3,300	19,779	82,48%	16,479	79,69%			↓
42	БДИБР	Беглика	1,554	0,242	0,941	60,53%	0,699	53,25%	0,154	0,011	↑
43	БДИБР	Тошков Чарк	1,782	0,276	0,911	51,11%	0,635	42,15%	0,256	0,008	↑
44	БДИБР	Батак	310,298	19,950	207,999	67,03%	188,049	64,77%	8,273	17,885	↓
	БДИБР	Каскада Доспат-Въча									
45	БДЗБР	Доспат	449,249	14,907	377,923	84,12%	363,016	83,58%	1,657	17,062	↓
46	БДИБР	Цанков камък	110,708	31,200	92,197	83,28%	60,997	76,72%	20,614	29,523	↓
47	БДИБР	Въча	226,120	24,520	191,205	84,56%	166,685	82,68%	30,048	31,055	↓
48	БДИБР	Кричим	20,256	1,730	19,381	95,68%	17,651	95,28%	30,434	32,238	↓
	БДИБР	Каскада Арда									
49	БДИБР	Кърджали	497,236	107,176	415,671	83,60%	308,495	79,09%	5,039	54,000	↓
50	БДИБР	Студен кладенец	387,772	90,667	273,043	70,41%	182,376	61,38%	52,750	76,938	↓
51	БДИБР	Ивайловград	156,702	59,526	142,247	90,78%	82,721	85,13%	74,480	13,777	↑
52	БДИБР	Розов кладенец	20,400	13,268	18,384	90,12%	5,116	71,73%	не се получава ежедневна информация приток и разход		↑

* Данните в таблицата са за състоянието на комплексните и значими язовири по Приложение 1 от Закона за водите са към 8 часа на съответния ден.

** С Решение № 740 от 15 октомври 2020 г. за осигуряване на дългосрочната стабилност на водоснабдяването на Столична община, Министерски съвет определя „Български ВиК холдинг“ ЕАД, да извърши необходимите действия за осигуряване на възможност за пречистване на питейни води от язовир „Огняново“.

Към момента не са изпълнени изискванията за вписване на язовира в регистъра съгласно изискванията на Закона за здравето и няма разрешително по реда на закона за водите, поради което не се подават води за питейнобитово водоснабдяване.

Язовир Панчарево:

Съгласно предоставената справка от НС ЕАД язовир „Панчарево“ прелива с 2,9 м³/сек. Постъпващият приток в язовира на 27.07.2022 г. е 2,991 м³/сек. Размерът на дневния разход и прелялото количество се равняват на 3,227 м³/сек. Наличният обем в язовира е 5,428 млн. м³, което представлява 83,96% от общия му обем.

Язовир Пчелина:

Съгласно предоставената справка от НС ЕАД язовир „Пчелина“ прелива с 2,67 м³/сек. Постъпващият приток в язовира на 27.07.2022 г. е 2,708 м³/сек. Размерът на дневния разход и прелялото количество се равняват на 2,708 м³/сек. Наличният обем в язовира е 53,85 млн. м³, което представлява 99,35% от общия му обем.

По данни и прогнози на НИМХ

На 27.07 речните нива ще останат без съществени изменения, като в резултат на валежи в следобедните часове се очакват краткотрайни повишения в горните части от водосборите на р. Огоста и р. Искър, както и в пиринските притоци на р. Струма и р. Места.

На 28.07 в резултат на валежи ще има повишения на речните нива както следва:

- във водосбора на р. Искър (по-значителни в горните части) и в планинските части от водосборите на реките Огоста, Вит, Осъм и Янтра;
- в планинските притоци на р. Тунджа и р. Марица;
- в целия Западнобеломорски басейн.

В резултат на интензивни валежи има опасност от възникване на поройни наводнения:

- в следобедните и вечерни часове на 28.07.2022 г. във водосбора на р. Искър (р. Бистрица Мусаленска, р. Черни Искър, р. Леви Искър, р. Лакатица, р. Бели Искър) и в обедните и следобедните часове на 29.07.2022 г. във водосбора на р. Искър (р. Черни Искър, р. Мальовица, р. Урдина);

- в следобедните часове на 28.07.2022 г. във водосбора на р. Марица (р. Ибър, р. Стара (Костенецка), р. Крива, по основната река в горното течение);

- в обедните и следобедни часове на 28.07.2022 г. във водосбора на р. Места (р. Леевещица, р. Бяла Места, р. Демяница, р. Безбожка, р. Ретиже), р. Струма (р. Бистрица (Санданска)) и в обедните и следобедни часове на 29.07.2022 г. във водосбора на р. Места (р. Демяница), р. Струма (р. Рилска).

МЕТЕОРОЛОГИЧЕН БЮЛЕТИН



Анализ на денонощната сума на валежа от 07:30 ч. на 26.07.2022 г. до 07:30 ч. на 27.07.2022 г., използващ модел ALADIN и данни от наблюдателната мрежа на НИМХ.

Метеорологична прогноза за 28 юли 2022 г.

През нощта отначало над Западна, а утре и над Централна България ще се развива купеста и купесто-дъждовна облачност. На много места ще има краткотрайни валежи, придружени с гръмотевици. Има условия за градушки и локални интензивни явления, главно в планинските райони. До полунощ в повечето места валежите ще спрат. В източните райони през целия ден ще бъде предимно слънчево. Вятърът ще се ориентира от североизток и ще е до умерен, в Източна България - временно силен от изток-североизток. Дневните температури слабо ще се понижат и максималните ще са между 29° и 34° , на места покрай Дунав и в Горнотракийската низина до 37° .

По Черноморието ще бъде предимно слънчево. Вятърът ще се ориентира от североизток и ще е умерен, след обяд временно силен. Максималните температури ще са 27° - 30° . Температурата на морската вода е 22° - 25° . Вълнението на морето ще бъде 2 бала, вечерта ще се усилва до 3 бала.

Над планините в Западна и Централна България ще се развива купеста и купесто-дъждовна облачност. На много места там ще има краткотрайни валежи, придружени с гръмотевици и временно усилване на вятъра. В отделни райони явленията ще са интензивни. В планините в Източна България ще бъде предимно слънчево с умерен, временно силен североизточен вятър. Температурите слабо ще се понижат и максималната на височина 1200 метра ще е около 24° , на 2000 метра - около 18° .

Прогноза за времето от 29 юли до 3 август 2022 г.

В петък и събота сутрин ще бъде слънчево. Около и след обяд над западната половина от страната ще се развива купеста и купесто-дъждовна облачност и на места ще има превалявания, придружени и с гръмотевици. В Източна България вероятността за валежи е малка. Вятърът ще е от източната четвърт, слаб, в Източна България до умерен. Температурите слабо ще се повишат. През нощта срещу неделя и в неделя вятърът ще се обърне от северозапад и ще се усили. Облачността ще е променлива, на места ще превали и прегърми. Без валежи ще остане в западната част на Дунавската равнина и по Черноморието. Температурите отново ще се понижават. И в понеделник ще остане ветровито, сравнително хладно, само на изолирани места все още е възможно да превали слаб дъжд. Във вторник и сряда вероятността за валежи е малка, ще преобладава слънчево време. Вятърът вече ще е слаб и с източна компонента. Ще започне и повишение на температурите.

ПРОГНОЗА ЗА ОЧАКВАНИ КОЛИЧЕСТВА ВАЛЕЖИ

За 27 и 28 юли 2022 г.: Днес след обяд и до полунощ на места, главно в Западна България ще има краткотрайни, временно интензивни валежи и гръмотевици. Сумарни количества - предимно между 5 и 15 mm.

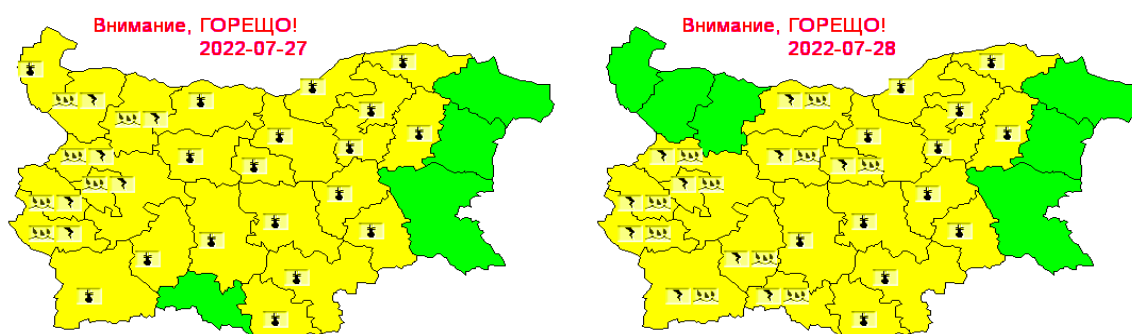
След полунощ и утре на много места в Западна и Централна България ще има краткотрайни валежи и гръмотевици с количества 5-15 mm. Главно в планинските райони - по-интензивни и значителни по количество - до 20-25 mm, в отделни райони в планините са възможни и до 40 mm. Има условия за градушки. В източните райони - без валежи.

За 29 и 30 юли 2022 г.: В петък ще превали в следобедните часове на места, главно в планините в западната половина от страната; количества 1-5 mm, в планините локално 10-20 mm. В събота след обяд валежи ще има в Западна България; количества 5-10 mm, локално в крайните западни райони до 20-25 mm.

ПРОГНОЗА ЗА ОПАСНИ И ОСОБЕНО ОПАСНИ МЕТЕОРОЛОГИЧНИ ЯВЛЕНИЯ

За 27 юли 2022 г. НИМХ обявява жълт код (първа степен на предупреждение) за горещо време в по-голямата част от страната (21 области) и жълт код за локални интензивни валежи и гръмотевици в 6 (шест) области в Западна България вечерта и през нощта срещу четвъртък.

За 28 юли 2022 г. НИМХ обявява жълт предупредителен код за локално интензивни гръмотевични бури, краткотрайни валежи и вероятност за градушки за Централна Северна и Югозападна България. Жълт код е в сила за все още горещо време в Източна България.



Карта на опасните явления за 27.07.2022 г. Карта на опасните явления за 28.07.2022 г.

Подробна информация за предупрежденията и опасните метеорологични явления по области и общини може да бъде получена от интерактивните карти на адреси:

<http://weather.bg/0index.php?koiFail=RM01opasni1&lng=0>

<http://weather.bg/obshtini/indexS.php>

Легенда:



Бяло:

Липсваща, недостатъчна, стара или съмнителна информация.



Зелено:

Няма опасни явления.



Жълто:

Времето може да бъде потенциално опасно. Явленията, които са прогнозирани, не са необичайни, но изискват внимание, ако възнамерявате да вършите работа на открито. Следете прогнозите за времето и не поемайте излишен риск.



Оранжево:

Времето е опасно. Прогнозирани са по-рядко случващи се метеорологични явления. Възможни са материални щети и има опасност от наранявания. Бъдете много внимателни и се информирайте подробно и често за метеорологичната обстановка. Съобразявайте се с неизбежните рискове и следвайте всички съвети на компетентните органи.

Червено:

Времето е много опасно. Прогнозирани са изключително интензивни опасни метеорологични явления. Възможни са големи материални щети и нещастни случаи, може да възникне и опасност за живота. Следвайте нарежданията и всички съвети на компетентните органи и бъдете готови да извънредни мерки.

ХИДРОЛОГИЧЕН БЮЛЕТИН

Анализ на хидрологичната обстановка през изминалото денонощие

Анализът е направен на база измерени водни стоежи и изчислени по временни ключови криви водни количества от оперативни автоматични и конвенционални хидрометрични станции на НИМХ:

Дунавски басейн: През изминалото денонощие нивата на наблюдаваните реки в басейна са останали без съществени изменения. Регистрираните колебания на речните нива в долното течение на р. Огоста (-12/+13 см), в средното и долно течение на р. Искър (-42/+28 см) и на р. Осъм при гр. Ловеч (-14/+13 см) са в резултат от работа на хидротехнически съоръжения. Отчетените изменения на речните нива в останалата част от басейна са както следва: за водосбора на р. Нишава от -1 см до +1 см; за водосбора на р. Огоста от -3 см до +4 см; за водосбора на р. Искър от -5 см до +3 см; за водосбора на р. Вит от -5 см до +6 см; за водосбора на р. Осъм от -3 см до +3 см; за водосбора на р. Янтра от -7 см до +7 см; за водосбора на р. Русенски Лом от -1 см до +1 см. Водните количества на реките в басейна са около и под праговете за средни води.

Черноморски басейн: През изминалото денонощие нивата на наблюдаваните реки са останали без съществени изменения. Отчетените колебания на речните нива са както следва: за водосбора на р. Провадийска от -5 см до +4 см; за водосбора на р. Камчия от -3 см до +5 см; за водосбора на р. Айтоска от -1 см до +1 см; за водосбора на р. Факийска - без изменения; за водосбора на р. Ропотамо от -1 см до +2 см. Водните количества на реките са под праговете за средни води.

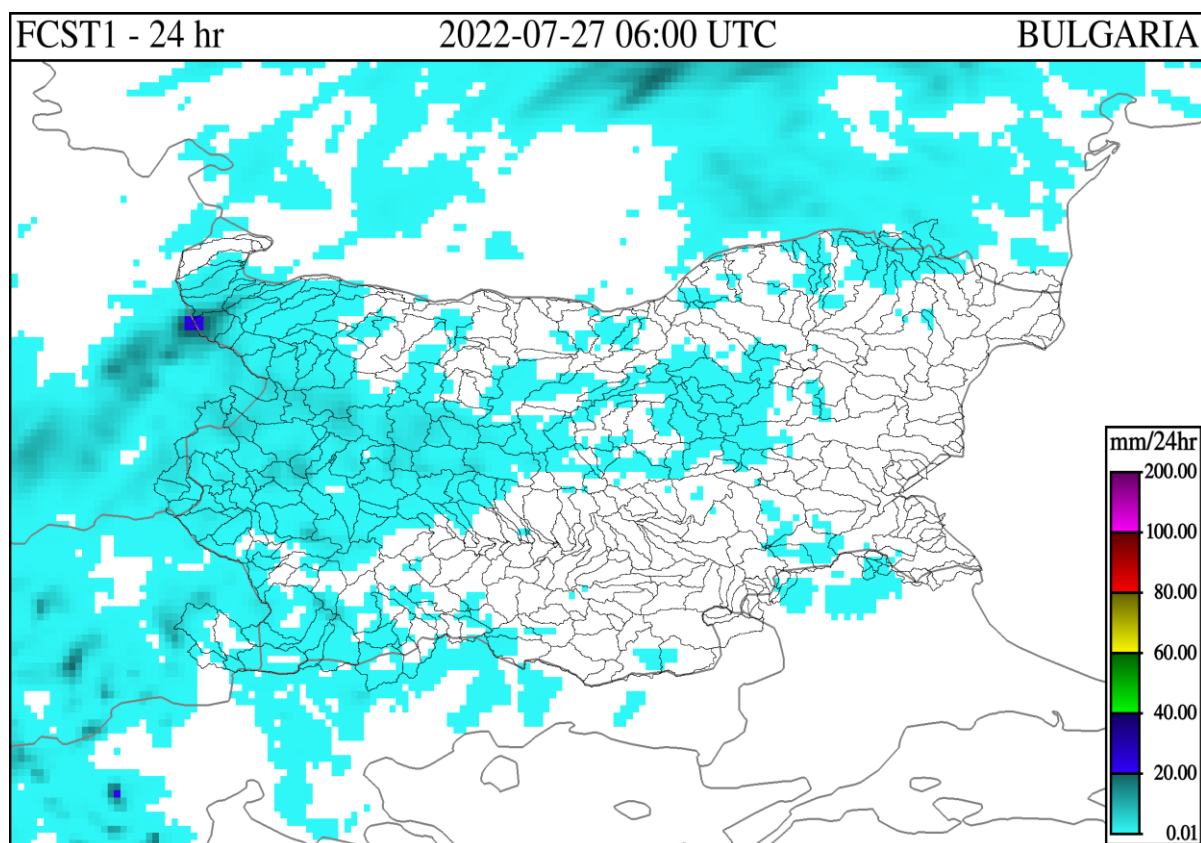
Източнобеломорски басейн: През изминалото денонощие нивата на наблюдаваните реки в по-голяма част от басейна останали без изменения. Регистрираните колебания на реките Тъжа при ВЕЦ Тъжа (-54/+55 см), Тунджа при с. Баня (+42 см), Марица при гр. Белово (-32/+33 см), р. Тополница при с. Памидово (-10/+8 см) и Въча при м. Забрал (-142/+142 см) и при гр. Кричим (-37/+38 см) са в резултат от работата на хидротехнически съоръжения. Отчетените изменения на речните нива в останалата част от басейна са както следва: за водосбора на р. Тунджа от -5 см до +4 см; за водосбора на р. Марица от -19 см до +29 см; за водосбора на р. Арда от -10 см до +9 см. Водните

количества на реките са под праговете за средни води, само водното количество на р. Марица при с. Радуил е около прага за високи води.

Западнобеломорски басейн: През изминалото денонощие нивата на наблюдаваните реки са останали без съществени изменения. Отчетените колебания на речните нива в басейна са както следва: за водосбора на р. Места от -3 см до +2 см; за водосбора на р. Струма от -8 см до +4 см. Водните количества на реките в басейна са под праговете за средни води.

ДОПЪЛНИТЕЛНА ПРОГНОЗНА МЕТЕОРОЛОГИЧНА ИНФОРМАЦИЯ, ИЗПОЛЗВАНА ПРИ ИЗГОТВЯНЕ НА ХИДРОЛОГИЧНАТА ПРОГНОЗА

- 24 h прогноза за валежите от модела ALADIN за района на Черно море и Близкия Изток от 09:00 ч. местно време на 27.07.2022 г. до 09:00 ч. местно време на 28.07.2022 г.



- **Карти за прогнозиран интензивен валеж в следващите 72 ч от АЛАДИН-България - (изход от модела, стартиран в 06:00 UTC, 07.07.2022 г.).**



Дунавски басейн:

В следобедните и вечерни часове на 28.07.2022 г. във водосбора на:

- **р. Искър** (р. Бистрица Мусаленска, р. Черни Искър, р. Мальовица, р. Леви Искър, р. Лакатица, р. Бели Искър).

В обедните и следобедните часове на 29.07.2022 г. във водосбора на:

- **р. Искър** (р. Черни Искър, р. Мальовица, р. Урдина, р. Пряка).

Източнобеломорски басейн:

В следобедните часове на 28.07.2022 г. във водосбора на:

- **р. Марица** (р. Очушница, р. Ибър, р. Стара (Костенецка), р. Крива, по основната река в горното течение).

Западнобеломорски басейн:

В обедните и следобедни часове на 28.07.2022 г. във водосбора на:

- **р. Места** (р. Леевещица, р. Бяла Места, р. Демяница, р. Безбожка, р. Ретиже);
- **р. Струма** (р. Бистрица (Санданска)).

В обедните и следобедни часове на 29.07.2022 г. във водосбора на:

- **р. Места** (р. Демяница);
- **р. Струма** (р. Джерман, р. Рилска).

- Карта с прогнозираны поройни наводнения в резултат на интензивни валежи комбинирани със снеготопене през следващите 72 часа.



Дунавски басейн:

В следобедните и вечерни часове на 28.07.2022 г. във водосбора на:

- р. Искър (р. Бистрица Мусаленска, р. Черни Искър, р. Леви Искър, р. Лакатица, р. Бели Искър).

В обедните и следобедните часове на 29.07.2022 г. във водосбора на:

- р. Искър (р. Черни Искър, р. Мальовица, р. Урдина).

Източнобеломорски басейн:

В следобедните часове на 28.07.2022 г. във водосбора на:

- р. Марица (р. Ибър, р. Стара (Костенецка), р. Крива, по основната река в горното течение).

Западнобеломорски басейн:

В обедните и следобедни часове на 28.07.2022 г. във водосбора на:

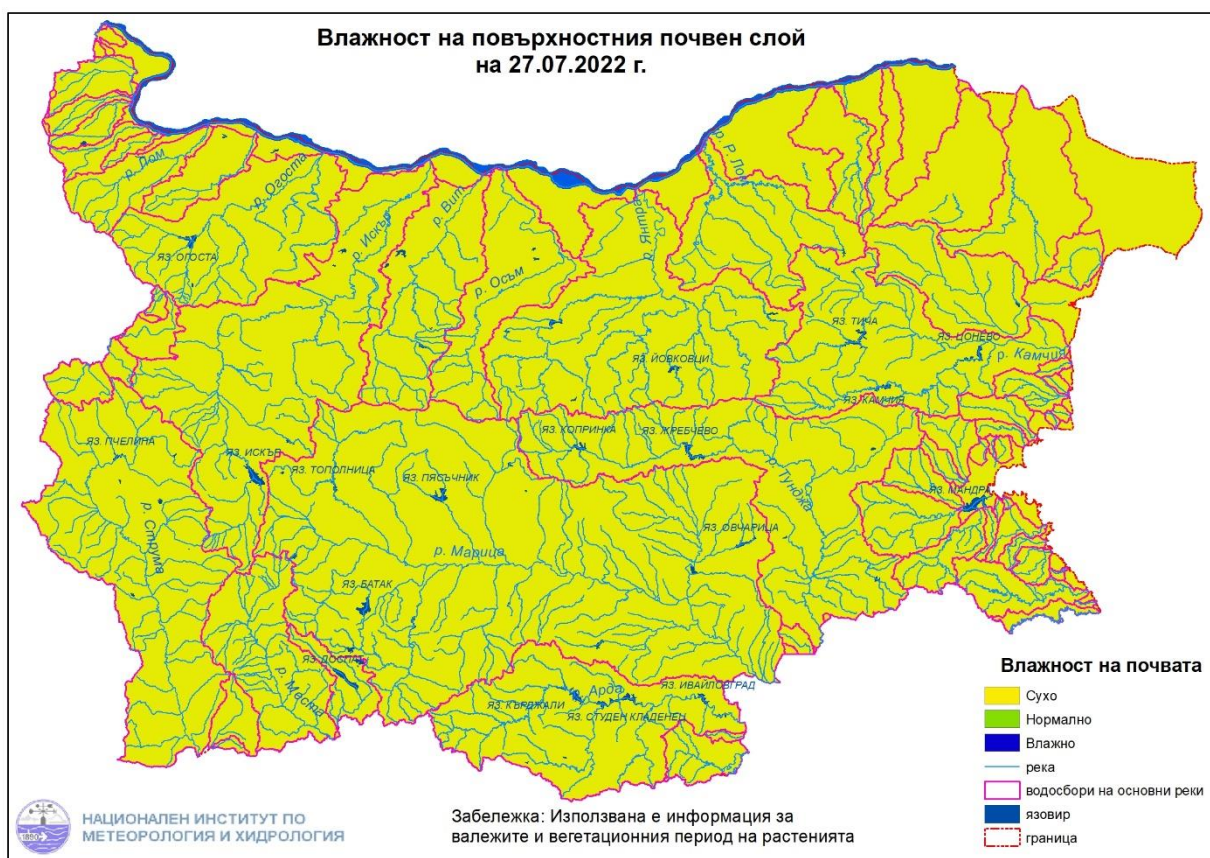
- р. Места (р. Леевещица, р. Бяла Места, р. Демяница, р. Безбожка, р. Ретиже);
- р. Струма (р. Бистрица (Санданска)).

В обедните и следобедни часове на 29.07.2022 г. във водосбора на:

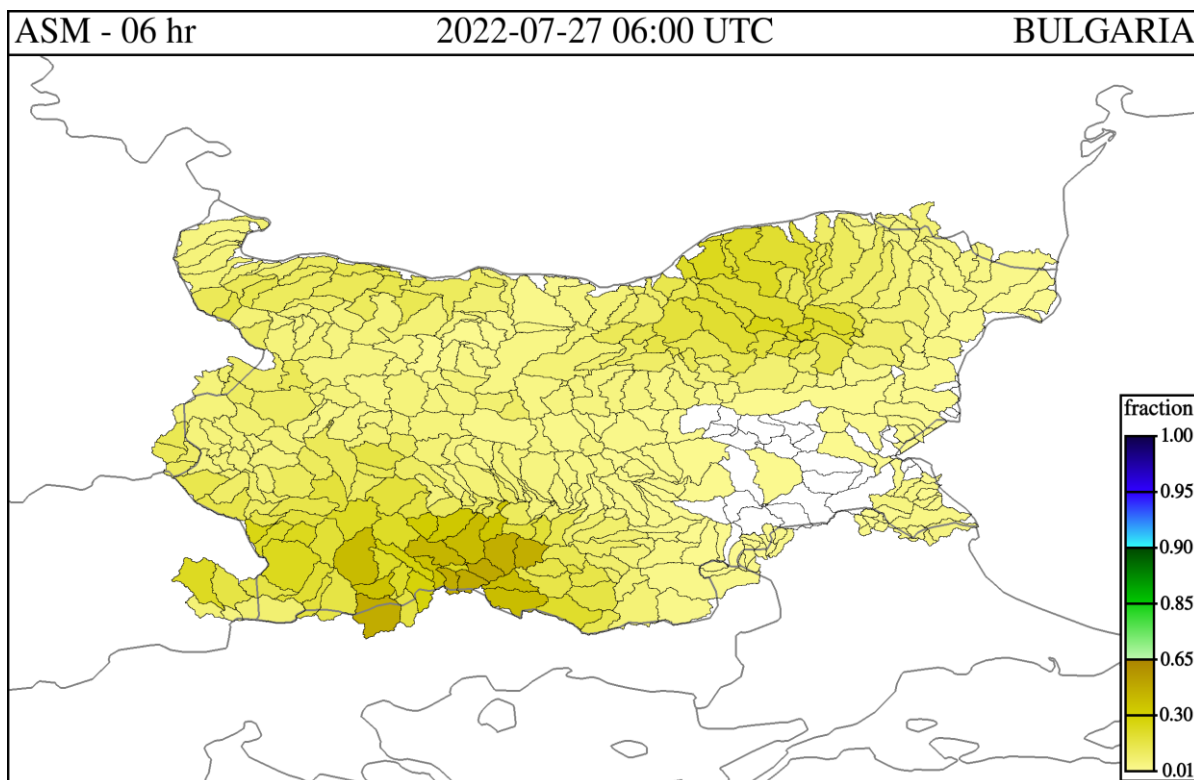
- р. Места (р. Демяница);
- р. Струма (р. Рилска).

- **Влажност на почвата:**

- На картата по-долу е представено пространственото разпределение на средната почвена влага.



- На картата по-долу е представено пространственото разпределение на **средната почвена влага** - насищане с вода на повърхностния (до 30 cm) почвен слой с използване на резултати от модела Sacramento Soil Moisture Accounting Model.



Хидрологична прогноза

На основа на метеорологичната прогноза, обработената хидрологична информация и моделираните водни количества от НИМХ:

Дунавски басейн: Днес (27.07) и през следващите три дни речните нива в голяма част от басейна ще останат без съществени изменения. В резултат на валежи повишения на речните нива ще има както следва: на 27.07 в следобедните часове в горните части от водосборите на р. Огоста и р. Искър, на 28.07 във водосбора на р. Искър (по-значителни в горните части) и в планинските части от водосборите на реките Огоста, Вит, Осъм и Янтра, на 29.07 в планинските части от водосборите на р. Вит и р. Осъм и на 30.07 в следобедните и вечерни часове в водосборите на реките западно то р. Осъм.

В резултат на интензивни валежи има опасност от възникване на поройни наводнения в следобедните и вечерни часове на 28.07.2022 г. във водосбора на **р. Искър** (р. Бистрица Мусаленска, р. Черни Искър, р. Леви Искър, р. Лакатица, р. Бели Искър) и в обедните и следобедните часове на 29.07.2022 г. във водосбора на **р. Искър** (р. Черни Искър, р. Мальовица, р. Урдина).

Моделът за водосбора на р. Огоста прогнозира: Прогнозираните водни количества на 28, 29 и 30.07.2022 г. ще бъдат около средномногогодишните стойности. Днес (27.07) и утре речните нива във водосбора ще се повишават краткотрайни в резултат на валежи. На 29.07 речните нива ще се понижават или ще останат без съществени изменения. На 30.07 в резултат на валежи ще има нови повишения на нивата във водосбора. Водните количества ще бъдат под праговете за внимание.

Моделът за водосбора на р. Искър прогнозира: Прогнозираните водни количества на 28, 29 и 30.07.2022 г. ще бъдат около средномногогодишните стойности. Днес (27.07) и утре в следобедните часове в резултат на валежи ще има повишения на водните нива в горните части от водосбора. На 29.07 нивата ще се понижават. На 30.07 в резултат на валежи отново ще има повишения във водосбора. Водните количества ще бъдат под праговете за внимание.

Моделът за водосбора на р. Янтра прогнозира: Прогнозираните водни количества на 28, 29 и 30.07.2022 г. ще бъдат около и под средномногогодишните стойности. Днес (27.07) и през следващите три дни речните нива във водосбора ще останат без съществени изменения, като на 28.07 в резултат на валежи са възможни краткотрайни повишения на водните нива в горните части от водосбора. Водните количества ще бъдат под праговете за внимание.

Моделът за водосбора на р. Русенски Лом прогнозира: Прогнозираните водни количества във водосбора на р. Черни Лом на 28, 29, 30 и 31.07 и на 01.08.2022 г. ще бъдат под средномногогодишните стойности. Днес (27.07) и през следващите 4-5 дни речните нива във водосбора ще останат без съществени изменения. Водните количества ще бъдат под прага за внимание.

Черноморски басейн: Днес (27.07) и през следващите три дни речните нива в басейна ще останат без съществени изменения. Водните количества ще бъдат под праговете за предупреждение.

Моделът за водосбора на р. Айтоска прогнозира: Прогнозираните водни количества на 28, 29 и 30.07.2022 г. ще бъдат под средномногогодишните стойности. Днес (27.07) и през следващите три дни речните нива във водосбора ще останат без съществени изменения. Водните количества ще бъдат под праговете за внимание.

Моделът за водосбора на р. Факийска прогнозира: Прогнозираните водни количества за водосбора на р. Факийска на 28, 29, 30 и 31.07 и на 01.08.2022 г. ще бъдат под средномногогодишните стойности. Днес (27.07) и през следващите 4-5 дни речните нива във водосбора ще останат без съществени изменения. Водните количества ще бъдат под прага за внимание.

Източнобеломорски басейн: Днес (27.07) речните нива в басейна ще останат без съществени изменения. В резултат на валежи на 28.07 повишения на речните нива ще има в планинските притоци на р. Тунджа и р. Марица. На 29 и 30.07 речните нива ще са без съществени изменения.

В резултат на интензивни валежи има опасност от възникване на поройни наводнения в следобедните часове на 28.07.2022 г. във водосбора на **р. Марица** (р. Ибър, р. Стара (Костенецка), р. Крива, по основната река в горното течение).

Системата за ранно предупреждение за водосборите на реките Марица и Тунджа на НИМХ прогнозира:

- Водните нива ще бъдат под праговете за внимание

<u>Прагове за предупреждение</u>			
Нива на тревога:	Жълто - Внимание	Оранжево - Предупреждение	Червено - Тревога

Системата за ранно предупреждение за водосбора на река Арда на НИМХ прогнозира:

- Водните количества ще бъдат под праговете за внимание.

<u>Прагове за предупреждение</u>			
Нива на тревога:	Жълто - Внимание	Оранжево - Предупреждение	Червено - Тревога

Западнобеломорски басейн: Днес (27.07) речните нива в басейна ще останат без съществени изменения, като в резултат на валежи в следобедните часове ще има краткотрайни повишения в пиринските притоци на р. Струма и р. Места. В резултат на валежи на 28.07 ще има повишения на водните нива в целия басейн и на 29 и 30.07 в пиринските притоци на р. Струма и във водосбора на р. Места.

В резултат на интензивни валежи има опасност от възникване на поройни наводнения в обедните и следобедни часове на 28.07.2022 г. във водосбора на **р. Места** (р. Леевещица, р. Бяла Места, р. Демяница, р. Безбожка, р. Ретиже), **р. Струма** (р. Бистрица (Санданска)) и в обедните и следобедни часове на 29.07.2022 г. във водосбора на **р. Места** (р. Демяница), **р. Струма** (р. Рилска).

В направените прогнози не се отчита работата и ретензионната способност на хидротехническите съоръжения.

РЕКА ДУНАВ

Водни стоежи в българския участък на река Дунав за 27 юли 2022 г. по данни на Изпълнителна агенция „Проучване и поддържане на река Дунав“:

станция	километър	воден стоеж [cm]		разлика	t вода
		водно количество [m ³ /s]		за 24 ч. [cm]	[°C]
Ново село	833.60	-4	Q: 1 968	-3	26
Лом	743.30	54	Q: 1 810	-3	27.2
Оряхово	678.00	-48	Q: 1 852	-1	27.9
Никопол	597.50	42		-4	27.9
Свищов	554.30	-1	Q: 2 148	-5	28
Русе	495.60	-34	Q: 2 156	-6	28.4
Силистра	375.50	-7	Q: 2 154	-10	28.5