



Министерство на
околната среда и водите

Ежедневен
булетин за
състоянието на
водите

27 АВГУСТ 2020

Комплексни
и значими
язовири

Речни нива

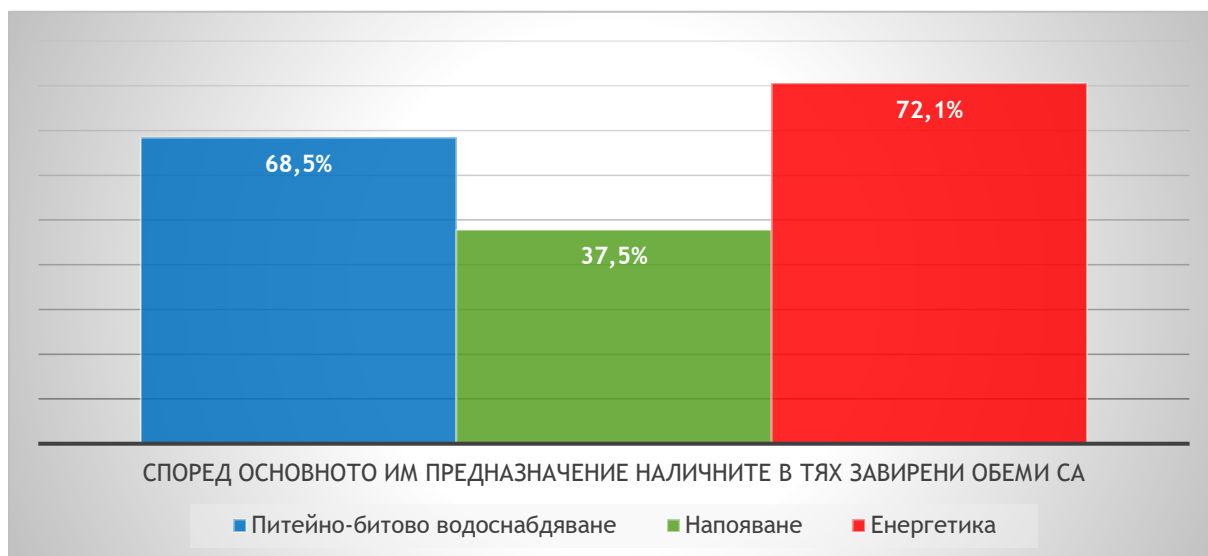
Информация за наличните обеми в комплексните и значими язовири, които се следят в МОСВ:

Съгласно приложение №1 към чл.13, ал.1, т.1 от Закона за водите, комплексните и значими язовири са 52 броя.

Сумата от наличните в тях завирени обеми към 27.08.2020 г. е 3939,2 млн. м³, представлява 59,7% от сумата от общите им обеми и е 0,1% по-малко от сумата от общите им обеми към 26.08.2020г.

Според основното им предназначение наличните в тях завирени обеми са както следва:

- питейно-битово водоснабдяване - 68,5% от общия им обем;
- напояване - 37,5% от общия им обем;
- енергетика - 72,1% от общия им обем.



Налични завирени обеми в язовири по приложение 1 на ЗВ с трансгранично влияние:

1. за Каскада „Арда“:

Язовир „Кърджали“ - 356,127 млн. м³, което е 71,62% от общия му обем;

Язовир „Студен кладенец“ - 248,512 млн. м³, което е 64,09% от общия му обем;

Язовир „Ивайловград“ - 109,508 млн. м³, което е 69,88% от общия му обем;

2. за Каскада „Горна Тунджа“:

Язовир „Копринка“ - 32,059 млн. м³, което е 22,54% от общия му обем;

Язовир „Жребчево“ - 98,832 млн. м³, което е 24,71% от общия му обем.

БЮЛЕТИН №129 от 27.08.2020 г.

ОБОБЩЕНИ ДАННИ ЗА СЪСТОЯНИЕТО НА ВОДИТЕ В КОМПЛЕКСНИТЕ И ЗНАЧИМИ ЯЗОВИРИ

Сумата от наличните завирени обеми към комплексните и значими язовири е		15 часа	27.08.2020 г.								
		3939,2	млн.куб.м.	представлява		59,7%				повишаване на обема ↑	
Според основното предназначение на язовирите наличните в тях завирени обеми:		за питейно-битово водоснабдяване		68,5%	от общия им обем;			понижаване на обема ↓			
		за напояване		37,5%	от общия им обем;			задържане на обема ~			
		за енергетика		72,1%	от общия им обем;			прелива ↴			
№	БД	Язовир	Общ обем	Мъртъв обем	Наличен обем		Наличен полезен обем		Ср. денонощен приток	Ср. денонощен разход	Тенденция
			млн.м ³	млн.м ³	млн.м ³	% от общия обем	млн.м ³	% от полезния обем	м ³ /сек.	м ³ /сек.	
1	БДДР	Искър	655,252	87,200	544,394	83,08%	457,194	80,48%	5,748	16,721	↓
2	БДДР	Бели Искър	15,080	1,400	11,572	76,73%	10,172	74,35%	0,588	0,492	~
3	БДДР	Среченска бара	15,500	1,000	15,490	99,94%	14,490	99,93%	0,683	0,683	~
4	БДДР	Христо Смирненски	27,700	4,200	20,730	74,84%	16,530	70,34%	0,060	0,327	↓
5	БДДР	Йовковци	92,179	9,000	76,925	83,45%	67,925	81,66%	0,075	0,952	↓



Министерство на
околната среда и горите

Ежедневен бюлетин за състоянието на водите

6	БДДР	Ястребино	62,300	3,900	14,108	22,65%	10,208	17,48%	0,185	0,185	~
7	БДЧР	Тича	311,800	40,000	147,044	47,16%	107,044	39,38%	0,005	1,423	↓
8	БДЧР	Камчия	233,550	76,300	131,240	56,19%	54,940	34,94%	0,069	2,754	↓
9	БДЧР	Ясна поляна	32,320	7,550	22,395	69,29%	14,845	59,93%	0,012	0,521	↓
10	БДИБР	Асеновец	28,200	2,000	10,223	36,25%	8,223	31,39%	0,046	0,313	↓
11	БДИБР	Боровица	27,300	4,600	25,640	93,92%	21,040	92,69%	0,190	0,420	↓
12	БДЗБР	Студена	25,200	2,400	21,471	85,20%	19,071	83,64%	0,385	0,475	↓
13	БДЗБР	Дяково	35,400	8,000	27,487	77,65%	19,487	71,12%	0,000	0,357	↓
14	БДЗБР	Калин	1,024	0,100	0,893	87,25%	0,793	85,87%	не се получава ежедневна информация приток и разход		↑
15	БДЗБР	Карагьол	2,252	0,200	1,900	84,35%	1,700	82,82%			↓
16	БДДР	Панчарево	6,465	1,500	5,605	86,69%	4,105	82,67%	12,272	11,406	↑
17	БДДР	Огняново	31,600	2,500	20,915	66,19%	18,415	63,28%	0,153	0,118	~
18	БДДР	Кула	20,250	0,700	8,166	40,32%	7,466	38,19%	0,087	0,087	~
19	БДДР	Рабиша	43,200	2,400	13,308	30,80%	10,908	26,73%	0,002	0,196	↓
20	БДДР	Огоста	506,000	67,000	227,990	45,06%	160,990	36,67%	3,125	5,093	↓
21	БДДР	Сопот	60,908	1,300	34,864	57,24%	33,564	56,31%	0,324	1,944	↓
22	БДДР	Горни Дъбник	130,000	3,000	51,231	39,41%	48,231	37,98%	0,579	1,910	↓
23	БДДР	Бели Лом	25,500	3,200	9,314	36,53%	6,114	27,42%	0,069	0,289	↓
24	БДЧР	Съединение	12,810	1,500	6,106	47,67%	4,606	40,73%	0,058	0,150	↓
25	БДЧР	Георги Трайков	330,000	21,000	121,511	36,82%	100,511	32,53%	0,007	2,635	↓
26	БДЧР	Порой	45,200	2,000	9,902	21,91%	7,902	18,29%	0,031	0,182	↓
27	БДЧР	Ахелой	12,670	0,800	2,450	19,34%	1,650	13,90%	0,029	0,029	~
28	БДИБР	Жребчево	400,000	30,000	98,832	24,71%	68,832	18,60%	5,801	14,690	↓
29	БДИБР	Малко Шарково	45,000	3,900	20,649	45,89%	16,749	40,75%	0,000	0,995	↓
30	БДИБР	Домлян	26,074	1,200	3,653	14,01%	2,453	9,86%	0,000	1,458	↓
31	БДИБР	Пясъчник	206,530	3,400	26,396	12,78%	22,996	11,32%	0,000	5,347	↓

32	БДИБР	Тополница	137,108	20,000	44,234	32,26%	24,234	20,69%	2,303	15,359	↓
33	БДИБР	Тракиец	114,000	24,000	68,399	60,00%	44,399	49,33%	0,023	1,481	↓
34	БДЗБР	Пчелина	54,200	34,200	53,950	99,54%	19,750	98,75%	3,553	3,553	~
35	БДДР	Александър Стамболийски	205,569	20,000	121,592	59,15%	101,592	54,75%	3,356	3,897	↓
36	БДИБР	Копринка	142,214	5,410	32,059	22,54%	26,649	19,48%	0,567	10,260	↓
	БДИБР	Белмекен- Чаира	149,536	5,179	127,300	85,13%	122,121	84,60%	2,310	4,301	↓
37	БДИБР	Белмекен	144,036	3,810	125,305	87,00%	121,495	86,64%			↓
38	БДИБР	Чаира	5,500	1,369	1,995	36,27%	0,626	15,15%			↑
	БДИБР	Баташки водносиллов път									
	БДИБР	Голям Беглик- Широка поляна	86,091	7,242	76,400	88,74%	69,158	87,71%	1,868	4,979	↓
39	БДИБР	Голям Беглик	62,111	3,942	55,004	88,56%	51,062	87,78%			↓
40	БДИБР	Широка поляна	23,980	3,300	21,396	89,22%	18,096	87,50%			↓
41	БДИБР	Беглика	1,554	0,242	0,963	61,97%	0,721	54,95%	0,378	0,000	↑
42	БДИБР	Тошков Чарк	1,782	0,276	0,783	43,94%	0,507	33,67%	0,320	0,500	↓
43	БДИБР	Батак	310,298	19,950	210,768	67,92%	190,818	65,72%	5,437	10,023	↓
	БДИБР	Каскада Доспат- Въча									
44	БДЗБР	Доспат	449,249	14,907	402,709	89,64%	387,802	89,28%	1,773	0,715	~
45	БДИБР	Цанков камък	110,708	31,200	81,182	73,33%	49,982	62,86%	5,359	1,328	↑
46	БДИБР	Въча	226,120	24,520	195,353	86,39%	170,833	84,74%	1,944	5,730	↓
47	БДИБР	Кричим	20,256	1,730	19,200	94,79%	17,470	94,30%	5,709	6,645	↓
	БДИБР	Каскада Арда									
48	БДИБР	Кърджали	497,236	107,176	356,127	71,62%	248,951	63,82%	6,327	22,937	↓



Министерство на
околната среда и горите

Ежедневен бюлетин за състоянието на водите

49	БДИБР	Студен кладенец	387,772	90,667	248,512	64,09%	157,845	53,13%	24,848	28,307	↓
50	БДИБР	Ивайловград	156,702	59,526	109,508	69,88%	49,982	51,43%	24,521	22,106	↑
51	БДИБР	Овчарица	62,452	31,025	39,359	63,02%	8,334	26,52%	не се получава ежедневна информация приток и разход		↓
52	БДИБР	Розов кладенец	20,400	13,268	18,420	90,29%	5,152	72,24%			↓

Язовир Студена:

Съгласно предоставената справка от ВиК „Перник“ за състоянието на яз. „Студена“, постъпилият приток в язовира на 27.08.2020 г. е 0,385 м³/сек. Притокът е по-малък от размера на общия разход и загубите - 0,553 м³/сек. Наличният обем в язовира е 21,471 млн. м³, с 14 000 м³ по-малко от обема на 26.08.2020 г. Наличният полезен обем за използване за питейно-битово водоснабдяване е 19,071 млн.м³.

Язовир Асеновец:

Съгласно предоставената справка от ВиК „Сливен“ за състоянието на яз. „Асеновец“, постъпилият приток в язовира на 27.08.2020 г. е 0,046 м³/сек. Притокът е по-малък от размера на дневния разход, който е 0,313 м³/сек. Наличният обем в язовира е 10,223 млн. м³, с 23 000 м³ по-малко от обема на 26.08.2020 г. Наличният полезен обем за използване за питейно-битово водоснабдяване е 8,223 млн. м³.

Язовир Дяково:

Съгласно предоставената справка от „Напоителни системи“ ЕАД за състоянието на яз. „Дяково“, на 27.08.2020 г. няма постъпил приток в язовира. Размера на дневния разход е 0,357 м³/сек. Наличният обем в язовира е 27,487 млн. м³ с 31 000 м³ по-малко от обема на 26.08.2020 г., от които 2 млн. м³ мъртъв обем и 6 млн. м³ санитарен обем за питейно-битово водоснабдяване, равно на 8 млн. м³ общо. Наличният полезен обем за използване за питейно-битово водоснабдяване е 19,487 млн. м³.

Язовир Камчия:

Съгласно предоставената справка от ВиК „Бургас“ за състоянието на яз. „Камчия“, постъпилият приток в язовира на 27.08.2020 г. е 0,069 м³/сек. Притокът е по-малък от размера на дневния разход, който е 2,754 м³/сек. Наличният обем в язовира е 131,240 млн. м³, с 339 000 м³ по-малко от обема на 26.08.2020 г. Наличният полезен обем за използване за питейно-битово водоснабдяване е 54,940 млн. м³.

Язовир Тича:

Съгласно предоставената справка от „Напоителни системи“ ЕАД за състоянието на яз. „Тича“, постъпилият приток в язовира на 27.08.2020 г. е 0,005 м³/сек. Притокът е по-малък от размера на дневния разход, който е 1,423 м³/сек. Наличният обем в язовира е 147,044 млн. м³, със 122 000, м³ по-малко от обема на 26.08.2020 г. Наличният полезен обем за използване за питейно-битово водоснабдяване е 107,044 млн. м³.

Язовир Ястребино:

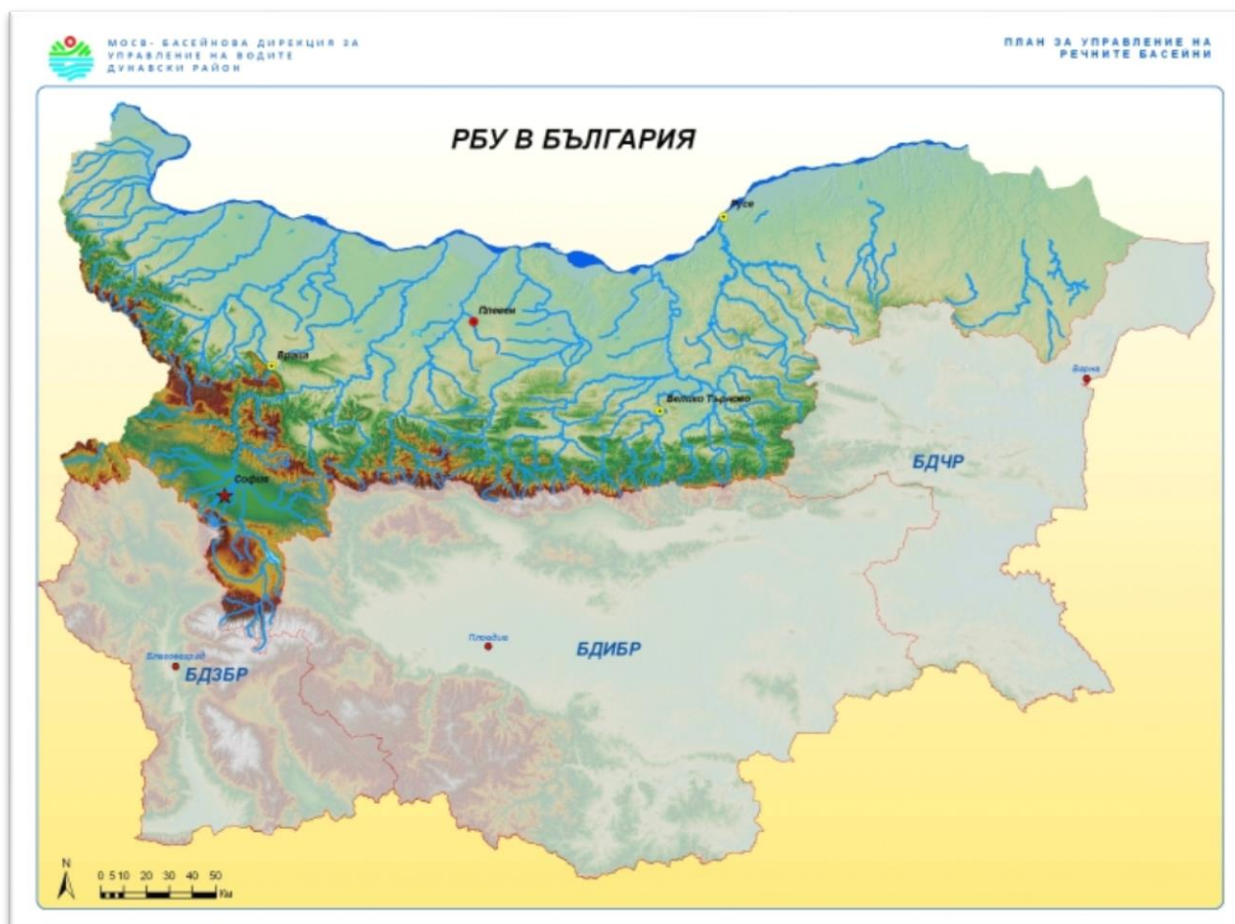
Съгласно предоставената справка от „Напоителни системи“ ЕАД за състоянието на яз. „Ястребино“, постъпилият приток в язовира на 27.08.2020 г. е 0,185 м³/сек. Притокът е равен на размера на дневния разход. Наличният обем в язовира е 14,108 млн. м³ и е равен на обема на 26.08.2020 г. Наличният полезен обем за използване за питейно-битово водоснабдяване е 10,208 млн. м³.

Речните нива ще се понижават или ще останат без съществени изменения

Анализ на хидрологичната обстановка през изминалото денонощие

Анализът е направен на база измерени водни стоежи и изчислени по временни ключови криви водни количества от оперативни конвенционални и автоматични хидрометрични станции на НИМХ:

Дунавски басейн



През изминалото денонощие нивата на наблюдаваните реки в басейна са се понижавали или са останали без съществени изменения. Регистрираните колебания на нивата на р. Малък Искър при гр. Етрополе (от -18 см до +16 см), на р. Искър при гр. Нови Искър (от -23 см до +24 см), при с. Ребърково (от -28 см до +11 см), при гр. Роман (от -41 см до +26 см) и при с. Ореховица (от -2 см до +25 см), на р. Вит при с. Крушовица (от -6 см до +23 см), на р. Голяма река при гр. Стражица (от -10 см до +17 см), на р. Джулюница при с. Джулюница (от -4 см до +10 см) и на р. Янтра при с. Каранци (от -8 см до +10 см) са в резултат от работата на хидротехнически съоръжения и оттичане. Отчетените колебания на речните нива в останалата част на басейна са както следва: за водосбора на р. Огоста от -3 см до +8 см; за водосбора на р. Искър от -5 см до +2 см; за водосбора на р. Вит от -8 см до +7 см; за водосбора на р. Осъм от -9 см до +6 см; за водосбора на р. Янтра от -7 см до +6 см; за водосбора на р. Русенски Лом от -4 см до +3 см. Водните количества на реките в басейна са под праговете за

средни води, само водното количество на р. Бистрица (Мурсаленска) при лет. Боровец е над прага за средни води.

Черноморски басейн



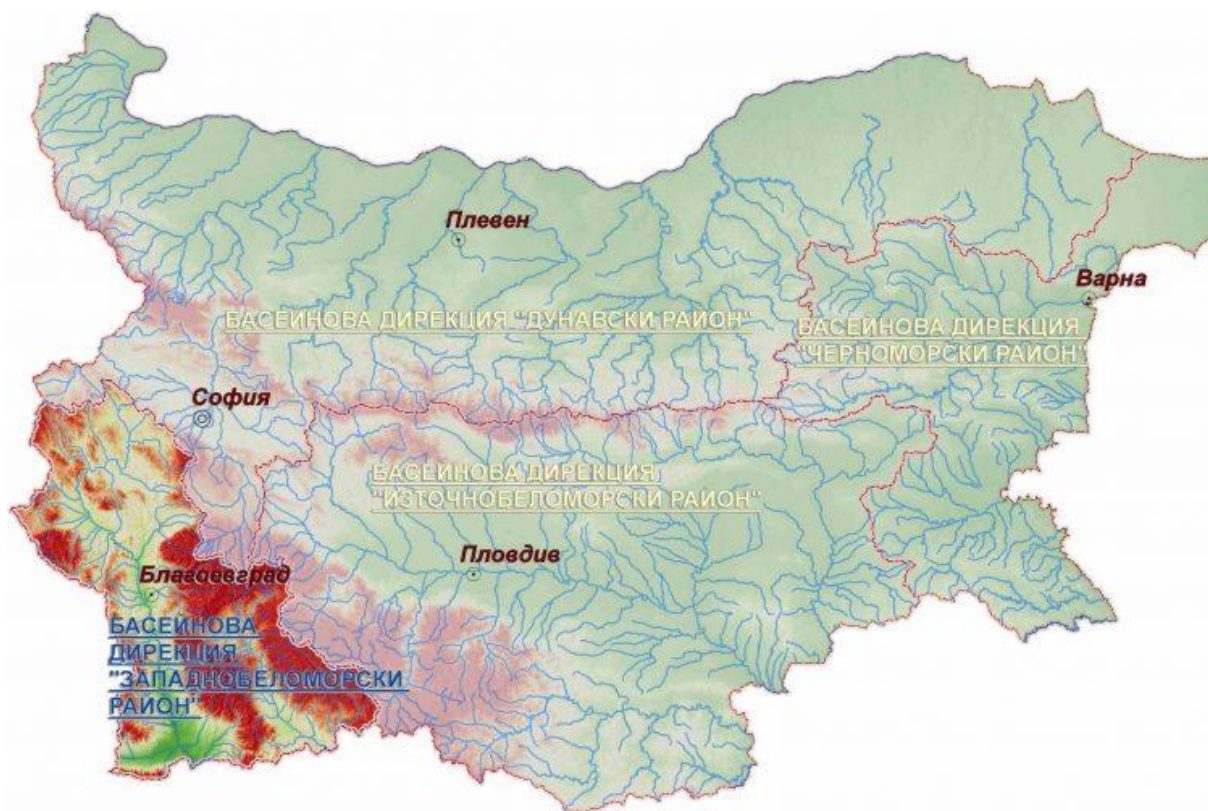
През изминалото денонощие нивата на наблюдаваните реки са останали без съществени изменения. Регистрираните колебания на речните нива в басейна са от -4 см до +5 см. Водните количества на реките в басейна са около праговете за ниски води, като р. Факийска в района на с. Зидарово е пресъхнала.

Източнобеломорски басейн



През изминалото денонощие нивата на наблюдаваните реки в басейна са се понижавали или са останали без съществени изменения. Регистрираните колебания на нивата на р. Марица при гр. Белово (от -73 см до +72 см), при гр. Пазарджик (от -20 см до +28 см), на р. Въча при гр. Девин (от -85 см до +84 см), на р. Сазлийка при гр. Гълъбово (от -12 см до +10 см), на р. Арда при с. Китница (от -23 см до +38 см) са в резултат от работата на хидротехнически съоръжения. Отчетените изменения на речните нива в останалата част от басейна са както следва: за водосбора на р. Тунджа от -6 см до +4 см; за водосбора на р. Марица от -10 см до +6 см; за водосбора на р. Арда от -9 см до +5 см. Водните количества на реките в басейна са под праговете за средни води, само водното количество на р. Марица при с. Радуил е около прага за високи води.

Западнобеломорски басейн



През изминалото денонощие нивата на наблюдаваните реки в по-голямата част от басейна са се понижавали или са останали без съществени изменения. Регистрираните колебания на речните нива в басейна са както следва: за водосбора на р. Места от -4 см до +2 см и за водосбора на р. Струма от -7 см до +4 см. Водните количества на реките в басейна са под праговете за средни води.

Хидрологична информация

Анализ на денонощната сума на валежа от 7:30 ч. на 26.08.2020 г. до 7:30 ч. на 27.08.2020 г., използващ модел ALADIN и данни от наблюдателната мрежа на НИМХ



Въз основа на метеорологичната прогноза, обработената хидрологична информация и моделираните водни количества от НИМХ:

Дунавски басейн: Днес (27.08) и през следващите три дни речните нива в басейна ще се понижават или ще останат без съществени изменения, като вследствие на оттичане до вечерните часове на 27.08 ще има повишения в долното течение на река Искър. Водните количества ще бъдат под праговете за внимание.

Моделът за водосбора на р. Огоста прогнозира Прогнозираните водни количества на 28, 29 и 30.08.2020 г. ще бъдат около средномногогодишните стойности. Днес (27.08) и през следващите три дни речните нива във водосбора

ще се понижават или ще останат без съществени изменения. Водните количества ще бъдат под праговете за внимание.

Моделът за водосбора на р. Искър прогнозира: Прогнозираните водни количества на 28, 29 и 30.08.2020 г. ще бъдат под средномногогодишните стойности. Днес (27.08) и през следващите три дни речните нива във водосбора ще се понижават или ще останат без съществени изменения, като вследствие на оттичане до 28.08 ще има повишения в долното течение на основната река при с. Ореховица. Водните количества ще бъдат под праговете за внимание.

Моделът за водосбора на р. Янтра прогнозира: Прогнозираните водни количества на 28, 29 и 30.08.2020 г. ще бъдат около средномногогодишните стойности. Днес (27.08) и през следващите три дни речните нива във водосбора ще се понижават или ще останат без съществени изменения. Водните количества ще бъдат под праговете за внимание.

Моделът за водосбора на р. Русенски Лом: Прогнозираното водно количество в долното течение на р. Черни Лом на 28, 29, 30 и 31.08 и на 01.09.2020 г. ще бъде под средномногогодишната стойност. Днес (27.08) и през следващите 4-5 дни речните нива във водосбора ще останат без съществени изменения. Водното количество ще бъде под прага за внимание.

Черноморски басейн: Днес (27.08) и през следващите три дни речните нива в басейна ще останат без съществени изменения или ще се понижават. Водните количества ще бъдат под праговете за внимание.

Източноромански басейн: Днес (27.08) и през следващите три дни речните нива в басейна ще се понижават или ще останат без съществени изменения. Водните количества ще бъдат под праговете за внимание.

Системата за ранно предупреждение за водосборите на реките Марица и Тунджа на НИМХ прогнозира:

- Водните нива ще бъдат под праговете за предупреждение.

<u>Прагове за предупреждение</u>			
Нива на тревога:	Жълто - Предупреждение	Оранжево - Риск за тревога	Червено - Тревога

Системата за ранно предупреждение за водосбора на река Арда на НИМХ прогнозира:

- Водните количества ще бъдат под праговете за предупреждение.

<u>Прагове за предупреждение</u>			
Нива на тревога:	Жълто - Предупреждение	Оранжево - Риск за тревога	Червено - Тревога

Западнобеломорски басейн: Днес (27.08) и през следващите три дни речните нива в басейна ще се понижават или ще останат без съществени изменения. Водните количества ще бъдат под праговете за внимание.

На 28 август 2020 г. не се очакват опасни метеорологични явления.



Подробна информация за предупрежденията и опасните метеорологични явления по области може да бъде получена от интерактивната карта на адрес: <http://info.meteo.bg/opasni/>