



Министерство на
околната среда и водите

**Ежедневен
бюлетин за
състоянието на
водите**

27 СЕПТЕМВРИ 2021

**Комплексни и
значими
язовири**

Речни нива

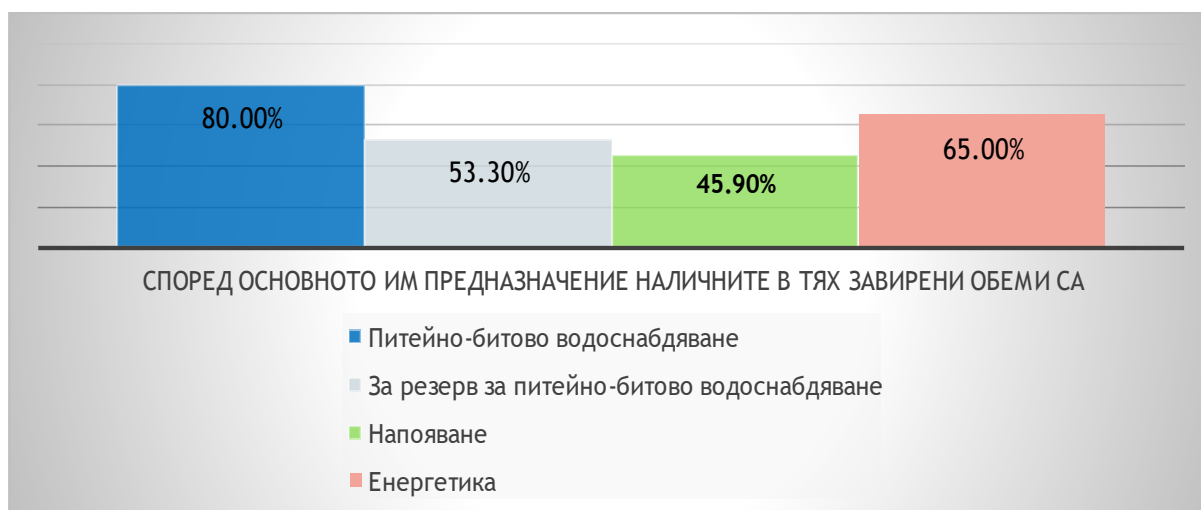
Информация за наличните обеми в комплексните и значими язовири, които се следят в МОСВ:

Съгласно приложение №1 към чл. 13, ал. 1, т. 1 от Закона за водите, комплексните и значими язовири са 52 броя.

Сумата от наличните в тях завирени обеми към 27.09.2021 г. е 4084.9 млн. м³, представлява 61.9 % от сумата от общите им обеми, с 0.4 % по-малко от отношението на завирените им обеми спрямо сумата на общите им обеми към 24.09.2021 г.

Според основното им предназначение наличните в тях завирени обеми са както следва:

- питейно-битово водоснабдяване - 80.0 % от общия им обем;
- за резервно питейно-битово водоснабдяване - 53.3 % от общия им обем;
- напояване - 45.9 % от общия им обем;
- енергетика - 65.0 % от общия им обем.



Налични завирени обеми в язовири по приложение 1 на ЗВ с трансгранично влияние:

1. за Каскада „Арда“:

Язовир „Кърджали“ - 313.128 млн. м³, което е 62.97 % от общия му обем;

Язовир „Студен кладенец“ - 218.938 млн. м³, което е 56.46 % от общия му обем;

Язовир „Ивайловград“ - 69.202 млн. м³, което е 44.16 % от общия му обем;

2. за Каскада „Горна Тунджа“:

Язовир „Копринка“ - 38.527 млн. м³, което е 27.09 % от общия му обем;

Язовир „Жребчево“ - 240.973 млн. м³, което е 60.24 % от общия му обем.

БЮЛЕТИН №397 от 27.09.2021 г. към 8 часа

ОБОБЩЕНИ ДАННИ ЗА СЪСТОЯНИЕТО НА ВОДИТЕ В КОМПЛЕКСНИТЕ И ЗНАЧИМИ ЯЗОВИРИ

Сумата от наличните завирени обеми към комплексните и значими язовири е		4084.9	млн.куб.м.	представлява		61.9%	Тенденция	в бр. язовири			
Според основното предназначение на язовирите наличните в тях завирени обеми:		за питейно-битово водоснабдяване		80.0%	от общия им обем;	76.16%	от полезния им обем	↑ - повишаване на обема	6		
		за резервно - ПБВ		53.3%	от общия им обем;	49.25%	от полезния им обем	↓ - понижаване на обема	38		
		за напояване		45.9%	от общия им обем;	39.85%	от полезния им обем	~ - задържане на обема	5		
		за енергетика		65.0%	от общия им обем;	59.14%	от полезния им обем	∩ - преливане	2		
№	БД	Язовир	Общ обем	Мъртъв/ Санитарен обем	Наличен обем		Наличен полезен обем		Ср. денонощен приток	Ср. денонощен разход	Тенденция
			млн.м ³	млн.м ³	млн.м ³	% от общия обем	млн.м ³	% от полезния обем	м ³ /сек.	м ³ /сек.	
1	БДДР	Искър	655.252	87.200	509.964	77.83%	422.764	74.42%	1.477	4.546	↓
2	БДДР	Бели Искър	15.080	1.400	8.994	59.64%	7.594	55.51%	0.220	1.204	↓
3	БДДР	Среченска бара	15.500	1.000	13.408	86.50%	12.408	85.57%	0.197	2.141	↓
4	БДДР	Христо Смирненски	27.700	4.200	21.621	78.06%	17.421	74.13%	0.076	0.353	↓
5	БДДР	Йовковци	92.179	9.000	86.505	93.84%	77.505	93.18%	0.112	1.066	↓
6	БДЧР	Тича	311.800	40.000	235.362	75.48%	195.362	71.88%	0.078	2.356	↓
7	БДЧР	Камчия	233.550	76.000	207.996	89.06%	131.996	83.78%	0.012	2.373	↓
8	БДЧР	Ясна поляна	32.320	7.550	22.668	70.14%	15.118	61.03%	0.012	0.359	↓
9	БДИБР	Асеновец	28.200	2.000	22.728	80.60%	20.728	79.11%	0.359	0.914	↓

Ежедневен бюлетин за състоянието на водите

10	БДИБР	Боровица	27.300	4.600	24.403	89.39%	19.803	87.24%	0.064	0.330	↓
11	БДЗБР	Студена	25.200	2.400	17.503	69.45%	15.103	66.24%	0.225	0.794	↓
12	БДЗБР	Дяково	35.400	8.000	28.926	81.71%	20.926	76.37%	0.000	1.277	↓
13	БДЗБР	Калин - за рез.водоснабдяване	1.024	0.100	0.793	77.39%	0.693	74.95%	не се получава ежедневна информация приток и разход		↓
14	БДЗБР	Карагьол - за рез.водоснабдяване	2.252	0.200	1.087	48.25%	0.887	43.21%			~
15	БДДР	Огняново - за рез.водоснабдяване **	31.600	2.500	16.719	52.91%	14.219	48.86%	0.220	0.370	↓
16	БДДР	Панчарево	6.465	1.500	5.259	81.35%	3.759	75.71%	2.583	2.917	↓
17	БДДР	Ястребино	62.300	3.900	40.367	64.79%	36.467	62.44%	0.197	1.042	↓
18	БДДР	Кула	20.250	0.700	9.164	45.25%	8.464	43.29%	0.023	0.139	↓
19	БДДР	Рабиша	43.200	2.400	12.373	28.64%	9.973	24.44%	0.012	0.081	↓
20	БДДР	Огоста	506.000	67.000	227.470	44.95%	160.470	36.55%	0.231	8.796	↓
21	БДДР	Сопот	60.908	1.300	34.300	56.31%	33.000	55.36%	0.625	3.345	↓
22	БДДР	Горни Дъбник	130.000	3.000	49.626	38.17%	46.626	36.71%	0.938	1.597	↓
23	БДДР	Бели Лом	25.500	3.200	8.839	34.66%	5.639	25.29%	0.116	0.116	~
24	БДЧР	Съединение	12.810	1.500	7.982	62.31%	6.482	57.31%	0.104	0.104	~
25	БДЧР	Георги Трайков (Цонево)	330.000	21.000	178.104	53.97%	157.104	50.84%	0.014	3.035	↓
26	БДЧР	Порой	45.200	2.000	5.780	12.79%	3.780	8.75%	0.104	0.000	↑
27	БДЧР	Ахелой	12.350	0.800	3.050	24.70%	2.250	19.48%	0.024	0.370	↓
28	БДИБР	Жребчево	400.000	30.000	240.973	60.24%	210.973	57.02%	0.317	8.048	↓
29	БДИБР	Малко Шарково	45.000	3.900	36.494	81.10%	32.594	79.30%	0.387	0.387	~
30	БДИБР	Домлян	26.074	0.700	2.405	9.22%	1.705	6.72%	0.003	0.272	↓
31	БДИБР	Пясъчник	206.530	3.400	15.232	7.38%	11.832	5.82%	0.511	0.146	↑
32	БДИБР	Тополница	137.108	20.000	30.960	22.58%	10.960	9.36%	0.266	5.903	↓
33	БДИБР	Тракиец	114.000	24.000	64.570	56.64%	40.570	45.08%	0.012	0.868	↓
34	БДЗБР	Пчелина	54.200	34.200	53.900	99.45%	19.700	98.50%	3.438	3.438	↓
35	БДДР	Александър Стамболийски	205.569	20.000	125.276	60.94%	105.276	56.73%	0.676	12.594	↓
36	БДДР	Кокаляне	не се получава ежедневна информация								
37	БДИБР	Копринка	142.214	5.410	38.527	27.09%	33.117	24.21%	0.748	5.710	↓
	БДИБР	Белмекен-Чаира	149.536	5.179	110.720	74.04%	105.541	73.11%	0.251	5.297	

38	БДИБР	Белмекен	144.036	3.810	108.126	75.07%	104.316	74.39%			↓
39	БДИБР	Чаира	5.500	1.369	2.594	47.16%	1.225	29.65%			↑
	БДИБР	Баташки водносилов път									
	БДИБР	Голям Беглик-Широка поляна	86.091	7.242	61.504	71.44%	54.262	68.82%	1.430	3.583	
40	БДИБР	Голям Беглик	62.111	3.942	47.133	75.89%	43.191	74.25%			↓
41	БДИБР	Широка поляна	23.980	3.300	14.371	59.93%	11.071	53.53%			↓
42	БДИБР	Беглика	1.554	0.242	0.928	59.72%	0.686	52.29%	0.029	0.006	↑
43	БДИБР	Тошков Чарк	1.782	0.276	0.799	44.84%	0.523	34.73%	0.194	0.379	↓
44	БДИБР	Батак	310.298	19.950	213.444	68.79%	193.494	66.64%	4.333	10.741	↓
	БДИБР	Каскада Доспат-Въча									
45	БДЗБР	Доспат	449.249	14.907	344.035	76.58%	329.128	75.78%	1.049	5.789	↓
46	БДИБР	Цанков камък	110.708	31.200	81.636	73.74%	50.436	63.44%	5.252	8.182	↓
47	БДИБР	Въча	226.120	24.520	185.342	81.97%	160.822	79.77%	9.050	7.059	↑
48	БДИБР	Кричим	20.256	1.730	19.494	96.24%	17.764	95.89%	6.435	7.236	↓
	БДИБР	Каскада Арда									
49	БДИБР	Кърджали	497.236	107.176	313.128	62.97%	205.952	52.80%	3.194	4.573	↓
50	БДИБР	Студен кладенец	387.772	90.667	218.938	56.46%	128.271	43.17%	1.189	7.616	↓
51	БДИБР	Ивайловград	156.702	59.526	69.202	44.16%	9.676	9.96%	7.241	5.146	↑
52	БДИБР	Розов кладенец	20.400	13.268	16.476	80.76%	3.208	44.98%	не се получава ежедневна информация приток и разход		~

* Данните в таблицата са за състоянието на комплексните и значими язовири по Приложение 1 от Закона за водите са към 8 часа на съответния ден.

** С Решение №740 от 15 октомври 2020 г. за осигуряване на дългосрочната стабилност на водоснабдяването на Столична община, Министерски съвет определя „Български ВиК холдинг“ ЕАД, да извърши необходимите действия за осигуряване на възможност за пречистване на питейни води от язовир „Огняново“.

Към момента не са изпълнени изискванията за вписване на язовира в регистъра съгласно изискванията на Закона за здравето и няма разрешително по реда на закона за водите, поради което не се подават води за питейнобитово водоснабдяване.

Язовир Панчарево:

Съгласно предоставената справка от „Напоителни системи“ ЕАД язовир „Панчарево“ прелива с 2,5 м³/сек. Постъпващият приток в язовира на 27.09.2021 г. е 2,583 м³/сек. Размерът на дневния разход и прелялото количество се равняват на 2,917 м³/сек. Наличният обем в язовира е 5,2592 млн. м³, което представлява 81,35% от общия му обем.

Язовир Пчелина:

Съгласно предоставената справка от „Напоителни системи“ ЕАД язовир „Пчелина“ прелива с 3,388 м³/сек. Постъпващият приток в язовира на 27.09.2021 г. е 3,438 м³/сек. Размерът на дневния разход и прелялото количество се равняват на 3,438 м³/сек. Наличният обем в язовира е 53,9 млн. м³, което представлява 99,45% от общия му обем.

По данни и прогнози на НИМХ

На 27.09 речните нива ще се понижават или ще останат без съществени изменения. Водните количества ще бъдат под праговете за внимание.

В резултат на валежи на места се очакват краткотрайни повишения на речните нива както следва:

Дунавски басейн:

- на 28.09 в планинските части от водосборите на реките западно от р. Янтра. По-значителни ще бъдат повишенията във водосборите на р. Ерма, р. Нишава, реките западно от р. Огоста, в горното течение на р. Огоста (и на притока ѝ р. Скът), р. Искър (в притоците ѝ над яз. Панчарево и р. Банкенска, р. Владайска, р. Блато, р. Батулийска, р. Искреца, р. Малък Искър);

Източнобеломорски басейн:

- на 28.09 в рило-родопските притоци на р. Марица и в горните части от водосбора на р. Арда (в района на община Смолян);

Западнобеломорски басейн:

- на 28.09 ще има повишения на речните нива в целия басейн. По-значителни ще бъдат във водосборите на р. Струма (р. Конска, р. Светля, р. Треклянска, р. Глогошка, р. Новоселска, р. Елешница, р. Рилска, р. Благодоевградска Бистрица, р. Логодашка, р. Стара, р. Сушичка, р. Цапаревска, р. Лебница), на р. Места (р. Черна Места, р. Бяла Места, р. Ръждавица, р. Добринишка, р. Безбожка, р. Ретиже, р. Лъкенска, р. Бистрица) и на р. Доспат (в горното течение).

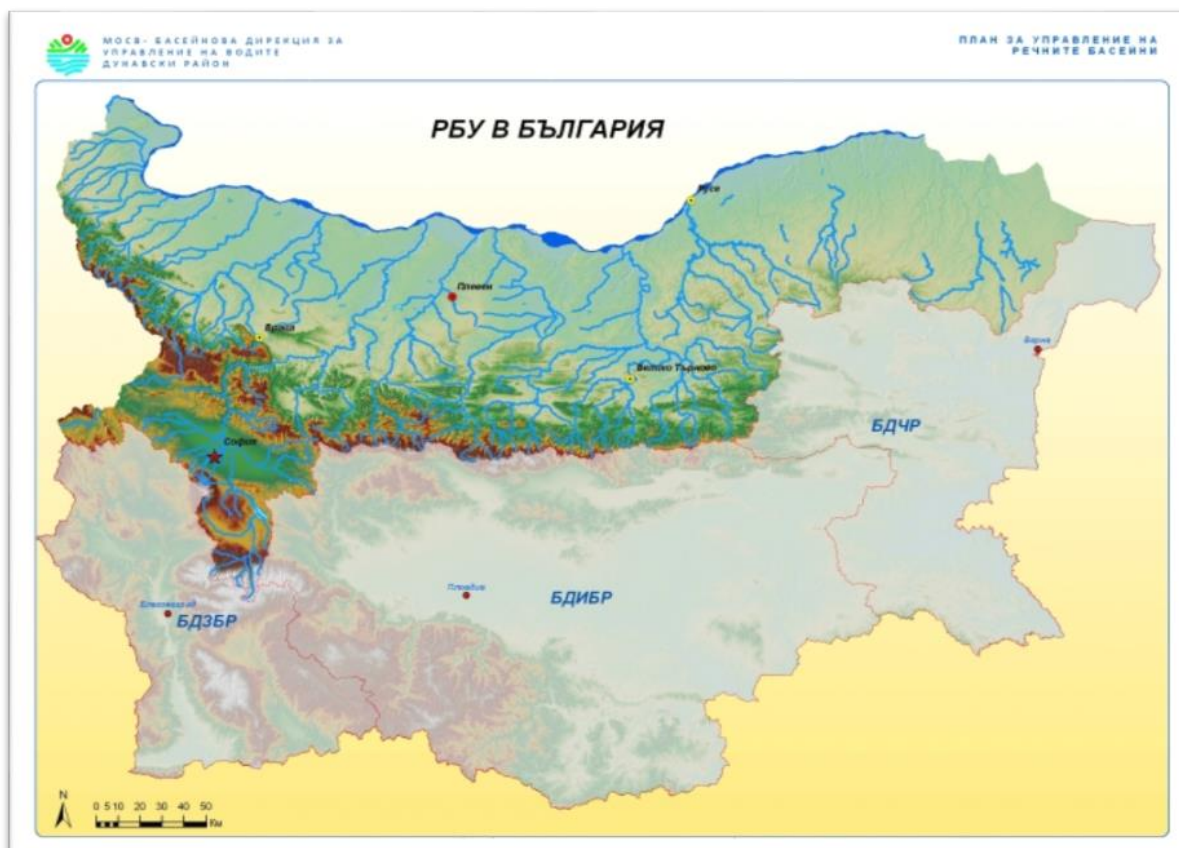
В резултат на интензивни валежи има опасност от възникване на поройни наводнения:

- през деня на 28.09.2021 г. във водосборите на **р. Ерма** (по основната река), **р. Ябланица** (по основната река), **р. Габерска** (по основната река), **р. Искър** (в притоците ѝ р. Блато, р. Сливнишка, р. Костинбродска, р. Банкенска);
- в следобедните часове на 28.09.2021 г. във водосборите на р. **Фотенска**, р. **Гашня** (притоци на **р. Марица**);
- през деня на 28.09.2021 г. във водосборите на **р. Места** (р. Бяла Места) и на **р. Струма** (р. Конска, р. Брезнишка, р. Мещичка, р. Светля).

Анализ на хидрологичната обстановка през изминалото денонощие

Анализът е направен на база измерени водни стоежи и изчислени по временни ключови криви водни количества от оперативни конвенционални и автоматични хидрометрични станции на НИМХ:

Дунавски басейн



През изминалото денонощие нивата на наблюдаваните реки в по-голяма част от басейна са останали без съществени изменения. Регистрираните изменения на водните нива на р. Искър в средното течение по основната река (от -22 см до +20 см) са в резултат от работата на хидротехнически съоръжения. Отчетените изменения на речните нива в останалата част от басейна са както следва: за водосбора на р. Нишава с до ± 1 см; за водосбора на р. Лом с до -1 см; за водосбора на р. Огоста от -14 см до +11 см; за водосбора на р. Искър от -10 см до +15 см; за водосбора на р. Вит от -8 см до +10 см; за водосбора на р. Осъм от -9 см до +10 см; за водосбора на р. Янтра от -7 см до +9 см; за водосбора на р. Русенски Лом от -2 см до +1 см. Водните количества на реките в басейна са под праговете за средни води.

Черноморски басейн



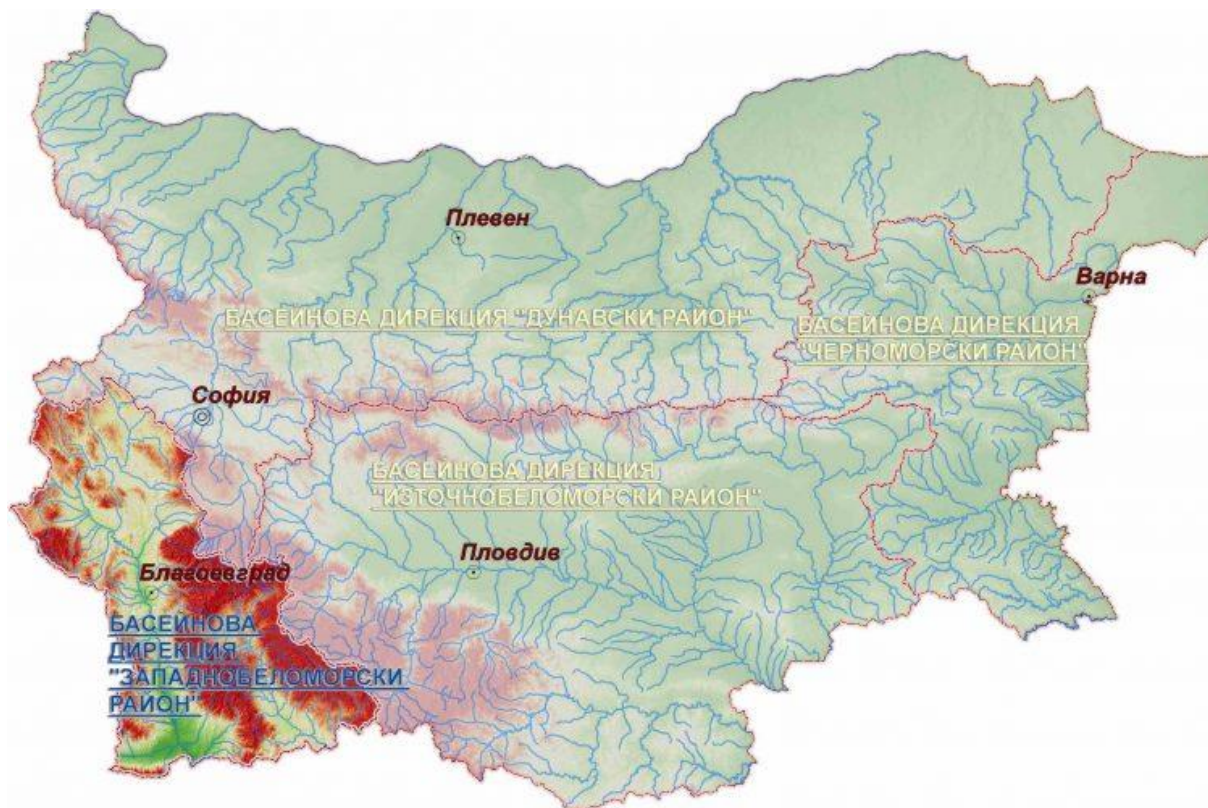
През изминалото денонощие нивата на наблюдаваните реки са останали без съществени изменения. Отчетените изменения на речните нива в басейна са с незначителни понижения (до 1 см). Водните количества на реките в басейна са под праговете за средни води.

Източнобеломорски басейн



През изминалото денонощие нивата на по-голямата част от наблюдаваните реки от басейна са останали без съществени изменения. Регистрираните колебания на нивата на реките Тунджа при с. Баня (с до ± 42 см), Марица при гр. Белово (с до ± 69 см) и при гр. Пазарджик (с до ± 13 см), Въча при гр. Девин (с до ± 88 см), Арда при с. Китница (с до ± 13 см) и при с. Вехтино (от -30 см до $+28$ см) са в резултат от работата на хидротехнически съоръжения. Отчетените изменения на речните нива в останалата част от басейна са както следва: за водосбора на р. Тунджа от -10 см до $+13$ см; за водосбора на р. Марица от -8 см до $+5$ см; за водосбора на р. Арда с до ± 7 см; за водосбора на р. Бяла от -9 см до $+8$ см. Водните количества на реките в басейна са под праговете за средни води.

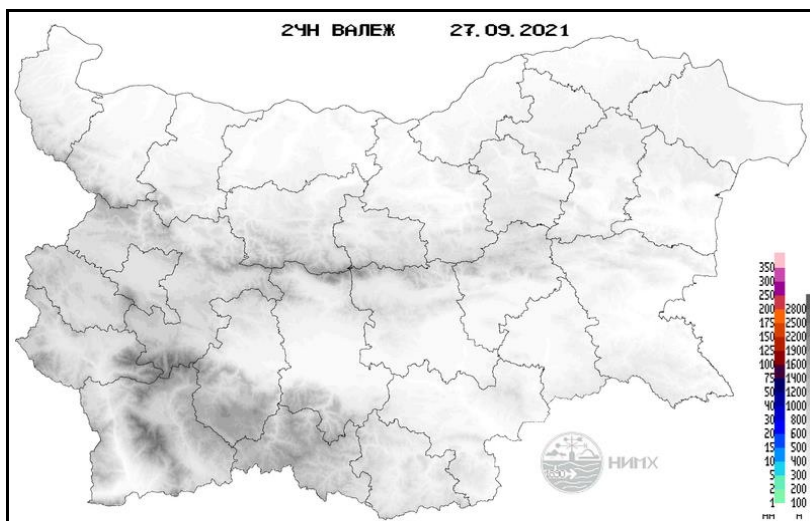
Западнобеломорски басейн



През изминалото денонощие нивата на наблюдаваните реки в басейна са останали без съществени изменения. Отчетените колебания на речните нива в басейна са както следва: за водосбора на р. Места с до ± 1 см; за водосбора на р. Струма с до ± 4 см. Водните количества на реките в басейна са под праговете за средни води.

Хидрологична информация

Анализ на денонощната сума на валежа от 7:30 ч. на 26.09.2021 г. до 7:30 ч. на 27.09.2021 г., използващ модел ALADIN и данни от наблюдателната мрежа на НИМХ



На основа на метеорологичната прогноза, обработената хидрологична информация и моделираните водни количества от НИМХ:

Дунавски басейн: Днес (27.09) речните нива в басейна ще се понижават или ще останат без съществени изменения. В резултат на валежи на 28 и 29.09 ще има повишения на речните нива в планинските части от водосборите на реките западно от р. Янтра. По-значителни ще бъдат повишенията на 28.09 във водосборите на р. Ерма, р. Нишава, реките западно от р. Огоста, в горното течение на р. Огоста (и на притока ѝ р. Скът), р. Искър (в притоците ѝ над яз. Панчарево и р. Банкенска, р. Владайска, р. Блато, р. Батулийска, р. Искрецка, р. Малък Искър). На 30.09 речните нива в басейна ще се понижават или ще останат без съществени изменения. Водните количества ще бъдат под праговете за внимание.

В резултат на интензивни валежи има опасност от възникване на поройни наводнения през деня на 28.09.2021 г. във водосборите на **р. Ерма** (по основната река), **р. Ябланица** (по основната река), **р. Габерска** (по основната река), **р. Искър** (в притоците ѝ р. Блато, р. Сливнишка, р. Костинбродска, р. Банкенска).

Моделът за водосбора на р. Огоста прогнозира: Прогнозираните водни количества на 28, 29 и 30.09.2021 г. ще бъдат около и под средномногогодишните стойности. Днес (27.09) речните нива във водосбора ще се понижават или ще останат без съществени изменения. В резултат на валежи на 28.09 ще има повишения на речните нива в планинските части от

водосбора. По-значителни ще бъдат повишенията във водосборите на притоците р. Бързия, р. Ботуня (в притока ѝ р. Въртешница), р. Рибене и р. Скът (в притоците ѝ р. Бързина, р. Бързица). На 29 и 30.09 речните нива във водосбора ще се понижават или ще останат без съществени изменения, като в резултат на оттичане ще има повишения в долните течения на основната река (при селата Кобиляк и Бутан) и на р. Скът (при гр. Мизия). Водните количества ще бъдат под праговете за внимание.

Моделът за водосбора на р. Искър прогнозира: Прогнозираните водни количества на 28, 29 и 30.09.2021 г. ще бъдат около и под средномногогодишните стойности. Днес (27.09) речните нива във водосбора ще се понижават или ще останат без съществени изменения. В резултат на валежи на 28 и 29.09 ще има повишения на речните нива във водосбора, като по-значителни ще бъдат повишенията на 28.09 във водосборите на реките над яз. Панчарево, р. Банкенска, р. Владайска, р. Блато, р. Батулийска, р. Искрецка, р. Малък Искър. На 30.09 речните нива във водосбора ще се понижават. Водните количества ще бъдат под праговете за внимание.

Моделът за водосбора на р. Янтра прогнозира: Прогнозираните водни количества на 28, 29 и 30.09.2021 г. ще бъдат около и под средномногогодишните стойности. Днес (27.09) и през следващите три дни водните нива на реките във водосбора ще останат без съществени изменения. В резултат на валежи утре (28.09) са възможни повишения на водните нива във водосбора на р. Росица. Водните количества ще бъдат под праговете за внимание.

Моделът за водосбора на р. Русенски Лом прогнозира: Прогнозираните водни количества във водосбора на р. Черни Лом на 28, 29 и 30.09 и на 01 и 02.10.2021 г. ще бъдат под средномногогодишните стойности. Днес (27.09) и през следващите 4-5 дни речните нива във водосбора ще останат без съществени изменения. Водните количества ще бъдат под прага за внимание.

Черноморски басейн: Днес (27.09) и през следващите три дни речните нива в басейна ще се понижават или ще останат без съществени изменения. Водните количества ще бъдат под праговете за внимание.

Моделът за водосбора на р. Айтоска прогнозира: Прогнозираните водни количества на 28, 29 и 30.09.2021 г. ще бъдат под средномногогодишните стойности. Днес (27.09) и през следващите три дни речните нива във водосбора ще останат без съществени изменения. Водните количества ще бъдат под праговете за внимание.

Моделът за водосбора на р. Факийска прогнозира: Прогнозираните водни количества на 28, 29 и 30.09 и на 01 и 02.10.2021 г. ще бъдат под

средномногогодишните стойности. Днес (27.09) и през следващите 4-5 дни речните нива във водосбора ще останат без съществени изменения. Водните количества ще бъдат под праговете за внимание.

Източнобеломорски басейн: Днес (27.09) речните нива в басейна ще се понижават или ще останат без съществени изменения. В резултат на валежи на 28.09 ще има повишения на речните нива в рило-родопските притоци на р. Марица и в горните части от водосбора на р. Арда (в района на община Смолян). На 29 и 30.09 речните нива във водосбора ще се понижават или ще останат без съществени изменения. В резултат на оттичане на 29.09 ще има повишения в средното и долното течение на р. Марица. Водните количества ще бъдат под праговете за внимание.

В резултат на интензивни валежи има опасност от възникване на поройни наводнения в следобедните часове на 28.09.2021 г. във водосборите на р. Фотенска, р. Гашня (притоци на р. Марица).

Системата за ранно предупреждение за водосборите на реките Марица и Тунджа на НИМХ прогнозира:

- Водните нива ще бъдат под праговете за внимание.

<u>Прагове за предупреждение</u>			
Нива на тревога:	Жълто - Внимание	Оранжево - Предупреждение	Червено - Тревога

Системата за ранно предупреждение за водосбора на река Арда на НИМХ прогнозира:

- Водните количества ще бъдат под праговете за внимание.

<u>Прагове за предупреждение</u>			
Нива на тревога:	Жълто - Внимание	Оранжево - Предупреждение	Червено - Тревога

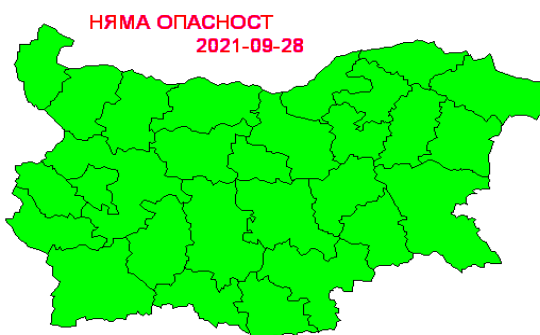
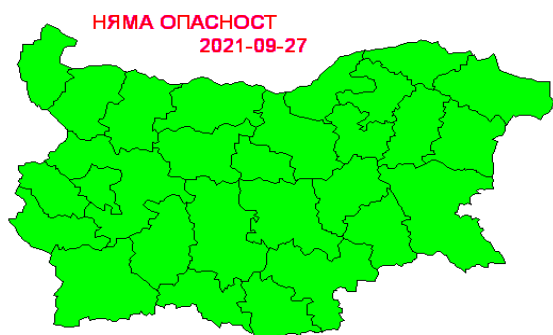
Западнобеломорски басейн: Днес (27.09) речните нива в басейна ще се понижават или ще останат без съществени изменения. В резултат на валежи на 28 и 29.09 ще има повишения на речните нива в басейна. По-значителни ще бъдат повишенията: на 28.09 във водосборите на р. Струма (р. Конска, р. Брезнишка, р. Мещичка, р. Светля, р. Треклянска, р. Глогошка, р. Новоселска, р. Елешница, р. Рилска, р. Благоевградска Бистрица, р. Логодашка, р. Стара, р. Сушичка, р. Цапаревска, р. Лебница), на р. Места (р. Черна Места, р. Бяла Места, р. Ръждавица, р. Добринишка, р. Безбожка, р. Ретиже, р. Лъкенска, р. Бистрица) и на р. Доспат (в горното течение); на 29.09 сутринта във водосборите на р. Струма (р. Лебница, р. Струмешница,

р. Пиринска Бистрица) и на р. Места (р. Неврокопска, р. Мътница, р. Бистрица). На 30.09 речните нива в басейна ще се понижават. Водните количества ще бъдат под праговете за внимание.

В резултат на интензивни валежи има ниска вероятност от възникване на поройни наводнения през деня на 28.09.2021 г. във водосборите на р. Места (р. Бяла Места) и на р. Струма (р. Конска, р. Брезнишка, р. Мещичка, р. Светля).

В направените прогнози не се отчита работата и ретензионната способност на хидротехническите съоръжения.

На 27 и 28 септември 2021 г. не се очакват опасни метеорологични явления.



Подробна информация за предупрежденията и опасните метеорологични явления по области може да бъде получена от интерактивната карта на адрес: <http://weather.bg/0index.php?koiFail=RM01опасни1&nd=0&lng=0>