



Министерство на  
околната среда и водите

**Ежедневен  
бюлетин за  
състоянието на  
водите**

**27 СЕПТЕМВРИ 2022**

**Комплексни и  
значими  
язовири**

**Речни нива**

### **Информация за наличните обеми в комплексните и значими язовири, които се следят в МОСВ:**

Съгласно приложение №1 към чл. 13, ал. 1, т. 1 от Закона за водите, комплексните и значими язовири са 52 броя.

Сумата от наличните в тях завирени обеми към 27.09.2022 г. е 4131.7 млн. м<sup>3</sup>, представлява 62.6 % от сумата от общите им обеми, с 0.1 % по-малко от отношението на завирените им обеми спрямо сумата на общите им обеми към 26.09.2022 г.

Според основното им предназначение наличните в тях завирени обеми са както следва:

- питейно-битово водоснабдяване - 81.7 % от общия им обем;
- за резервно питейно-битово водоснабдяване - 59.0 % от общия им обем;
- напояване - 43.2 % от общия им обем;
- енергетика - 67.9 % от общия им обем.

### **Налични завирени обеми в язовири по приложение 1 на ЗВ с трансгранично влияние:**

#### **1. за Каскада „Арда“:**

Язовир „Кърджали“ - 351.657 млн. м<sup>3</sup>, което е 70.72 % от общия му обем;

Язовир „Студен кладенец“ - 234.503 млн. м<sup>3</sup>, което е 60.47 % от общия му обем;

Язовир „Ивайловград“ - 146.885 млн. м<sup>3</sup>, което е 93.74 % от общия му обем;

#### **2. за Каскада „Горна Тунджа“:**

Язовир „Копринка“ - 19.088 млн. м<sup>3</sup>, което е 13.42 % от общия му обем;

Язовир „Жребчево“ - 151.575 млн. м<sup>3</sup>, което е 37.89 % от общия му обем

## БЮЛЕТИН №647 от 27.09.2022 г. към 8 часа

### ОБОБЩЕНИ ДАННИ ЗА СЪСТОЯНИЕТО НА ВОДИТЕ В КОМПЛЕКСНИТЕ И ЗНАЧИМИ ЯЗОВИРИ

Сумата от наличните завирени обеми към комплексните и значими язовири е			4131,7	млн.куб.м.	представлява		62,6%		Тенденция	в бр. язовири	
Според основното предназначение на язовирите наличните в тях завирени обеми:			за питейно-битово водоснабдяване		81,7%	от общия им обем;	78,12%	от полезния им обем	↑ - повишаване на обема	7	
			за резервно - ПБВ		59,0%	от общия им обем;	55,38%	от полезния им обем	↓ -понижаване на обема	38	
			за напояване		43,2%	от общия им обем;	36,83%	от полезния им обем	~ - задържане на обема	4	
			за енергетика		67,9%	от общия им обем;	62,66%	от полезния им обем	∩ -преливане	2	
№	БД	Язовир	Общ обем	Мъртъв/ Санитарен обем	Наличен обем		Наличен полезен обем		Ср. денонощен приток	Ср. денонощен разход	Тенденция
			млн.м <sup>3</sup>	млн.м <sup>3</sup>	млн.м <sup>3</sup>	% от общия обем	млн.м <sup>3</sup>	% от полезния обем	м <sup>3</sup> /сек.	м <sup>3</sup> /сек.	
1	БДДР	Искър	655,252	87,200	545,486	83,25%	458,286	80,68%	4,872	8,033	↓
2	БДДР	Бели Искър	15,080	1,400	9,858	65,37%	8,458	61,83%	0,762	1,559	↓
3	БДДР	Среченска бара	15,500	1,000	14,586	94,10%	13,586	93,70%	0,382	0,706	↓
4	БДДР	Христо Смирненски	27,700	4,200	19,841	71,63%	15,641	66,56%	0,084	0,334	↓
5	БДДР	Йовковци	92,179	9,000	84,490	91,66%	75,490	90,76%	0,292	0,917	↓
6	БДЧР	Тича	311,800	40,000	236,643	75,90%	196,643	72,35%	0,168	2,396	↓
7	БДЧР	Камчия	233,550	76,000	202,045	86,51%	126,045	80,00%	0,013	2,569	↓
8	БДЧР	Ясна поляна	32,320	7,550	18,948	58,63%	11,398	46,02%	0,012	0,394	↓

## Ежедневен бюлетин за състоянието на водите

9	БДИБР	Асеновец	28,200	2,000	18,053	64,02%	16,053	61,27%	0,116	0,660	↓	
10	БДИБР	Боровица	27,300	4,600	25,221	92,38%	20,621	90,84%	0,043	0,390	↓	
11	БДЗБР	Студена	25,200	2,400	21,602	85,72%	19,202	84,22%	0,954	0,701	↑	
12	БДЗБР	Дяково	35,400	8,000	27,860	78,70%	19,860	72,48%	0,029	0,454	↓	
13	БДЗБР	Калин - за рез.водоснабдяване	1,024	0,100	0,759	74,10%	0,659	71,29%	не се получава ежедневна информация приток и разход		↓	
14	БДЗБР	Карагьол - за рез.водоснабдяване	2,252	0,200	1,744	77,44%	1,544	75,24%			~	
15	БДДР	Огняново - за рез.водоснабдяване **	31,600	2,500	18,060	57,15%	15,560	53,47%	0,335	0,335	~	
16	БДДР	Панчарево	6,465	1,500	5,310	82,13%	3,810	76,73%	10,009	11,065	↓	
17	БДДР	Ястребино	62,300	3,900	34,483	55,35%	30,583	52,37%	0,069	0,810	↓	
18	БДДР	Кула	20,250	0,700	7,860	38,81%	7,160	36,62%	0,174	0,139	↑	
19	БДДР	Рабиша	43,200	2,400	12,635	29,25%	10,235	25,09%	0,000	0,035	↓	
20	БДДР	Огоста	506,000	67,000	236,055	46,65%	169,055	38,51%	0,116	6,019	↓	
21	БДДР	Сопот	60,908	1,300	32,850	53,93%	31,550	52,93%	1,204	2,940	↓	
22	БДДР	Горни Дъбник	130,000	3,000	48,468	37,28%	45,468	35,80%	0,509	1,123	↓	
23	БДДР	Бели Лом	25,500	3,200	8,525	33,43%	5,325	23,88%	0,058	0,174	↓	
24	БДЧР	Съединение	12,810	1,500	8,196	63,98%	6,696	59,20%	0,104	0,104	~	
25	БДЧР	Георги Трайков (Цонево)	330,000	21,000	187,469	56,81%	166,469	53,87%	0,007	3,016	↓	
26	БДЧР	Порой	45,200	2,000	4,688	10,37%	2,688	6,22%	0,092	0,000	↑	
27	БДЧР	Ахелой	12,350	0,800	2,857	23,13%	2,057	17,81%	0,012	0,046	↓	
28	БДИБР	Жребчево	400,000	30,000	151,575	37,89%	121,575	32,86%	2,058	6,398	↓	
29	БДИБР	Малко Шарково	45,000	3,900	33,730	74,96%	29,830	72,58%	0,014	0,350	↓	
30	БДИБР	Домлян	26,074	0,700	7,030	26,96%	6,330	24,95%	0,605	1,077	↓	
31	БДИБР	Пясъчник	206,530	3,400	32,450	15,71%	29,050	14,30%	2,881	0,219	↑	
32	БДИБР	Тополница	137,108	20,000	32,280	23,54%	12,280	10,49%	3,461	4,873	↓	
33	БДИБР	Тракиец	114,000	24,000	65,688	57,62%	41,688	46,32%	0,012	0,799	↓	
34	БДЗБР	Пчелина	54,200	34,200	53,900	99,45%	19,700	98,50%	3,438	3,438	↓	
35	БДДР	Александър Стамболийски	205,569	20,000	122,214	59,45%	102,214	55,08%	1,109	2,012	↓	
36	БДДР	Кокаляне	не се получава ежедневна информация									
37	БДИБР	Копринка	142,214	5,410	19,088	13,42%	13,678	10,00%	1,660	1,351	↑	

	БДИБР	<b>Белмекен-Чаира</b>	<b>149,536</b>	<b>5,179</b>	<b>116,862</b>	<b>78,15%</b>	<b>111,683</b>	<b>77,37%</b>	<b>1,054</b>	<b>1,281</b>	
38	БДИБР	Белмекен	144,036	3,810	114,716	79,64%	110,906	79,09%			~
39	БДИБР	Чаира	5,500	1,369	2,146	39,02%	0,777	18,81%			↓
	БДИБР	<b>Баташки водносиллов път</b>									
	БДИБР	<b>Голям Беглик-Широка поляна</b>	<b>86,091</b>	<b>7,242</b>	<b>59,165</b>	<b>68,72%</b>	<b>51,923</b>	<b>65,85%</b>	<b>2,215</b>	<b>2,970</b>	
40	БДИБР	Голям Беглик	62,111	3,942	46,355	74,63%	42,413	72,91%			↓
41	БДИБР	Широка поляна	23,980	3,300	12,810	53,42%	9,510	45,99%			↓
42	БДИБР	Беглика	1,554	0,242	0,965	62,12%	0,723	55,13%	0,079	0,479	↓
43	БДИБР	Тошков Чарк	1,782	0,276	0,628	35,25%	0,352	23,38%	0,219	0,502	↓
44	БДИБР	Батак	310,298	19,950	179,409	57,82%	159,459	54,92%	3,460	13,614	↓
	БДИБР	<b>Каскада Доспат-Въча</b>									
45	БДЗБР	Доспат	449,249	14,907	355,297	79,09%	340,390	78,37%	0,570	11,235	↓
46	БДИБР	Цанков камък	110,708	31,200	87,380	78,93%	56,180	70,66%	14,264	10,525	↑
47	БДИБР	Въча	226,120	24,520	171,834	75,99%	147,314	73,07%	11,007	12,951	↓
48	БДИБР	Кричим	20,256	1,730	19,555	96,54%	17,825	96,21%	12,852	12,952	↓
	БДИБР	<b>Каскада Арда</b>									
49	БДИБР	Кърджали	497,236	107,176	351,657	70,72%	244,481	62,68%	2,908	31,761	↓
50	БДИБР	Студен кладенец	387,772	90,667	234,503	60,47%	143,836	48,41%	26,982	61,797	↓
51	БДИБР	Ивайловград	156,702	59,526	146,885	93,74%	87,359	89,90%	63,130	9,453	↑
52	БДИБР	Розов кладенец	20,400	13,268	17,160	84,12%	3,892	54,57%	не се получава ежедневна информация приток и разход		↓

\* Данните в таблицата са за състоянието на комплексните и значими язовири по Приложение 1 от Закона за водите към 8 часа на съответния ден.

\*\* С Решение №740 от 15 октомври 2020 г. за осигуряване на дългосрочната стабилност на водоснабдяването на Столична община, Министерски съвет определя „Български ВиК холдинг“ ЕАД, да извърши необходимите действия за осигуряване на възможност за пречистване на питейни води от язовир „Огняново“.

Към момента не са изпълнени изискванията за вписване на язовира в регистъра съгласно изискванията на Закона за здравето и няма разрешително по реда на закона за водите, поради което не се подават води за питейнобитово водоснабдяване.

**Язовир Панчарево:**

Съгласно предоставената справка от НС ЕАД язовир „Панчарево“ прелива с 10,7 м<sup>3</sup>/сек. Постъпващият приток в язовира на 27.09.2022 г. е 10,009 м<sup>3</sup>/сек. Размерът на дневния разход и прелялото количество се равняват на 11,065 м<sup>3</sup>/сек. Наличният обем в язовира е 5,3096 млн. м<sup>3</sup>, което представлява 82,13% от общия му обем.

**Язовир Пчелина:**

Съгласно предоставената справка от НС ЕАД язовир „Пчелина“ прелива с 3,388 м<sup>3</sup>/сек. Постъпващият приток в язовира на 27.09.2022 г. е 3,438 м<sup>3</sup>/сек. Размерът на дневния разход и прелялото количество се равняват на 3,438 м<sup>3</sup>/сек. Наличният обем в язовира е 53,9 млн. м<sup>3</sup>, което представлява 99,45% от общия му обем.

### По данни и прогнози на НИМХ

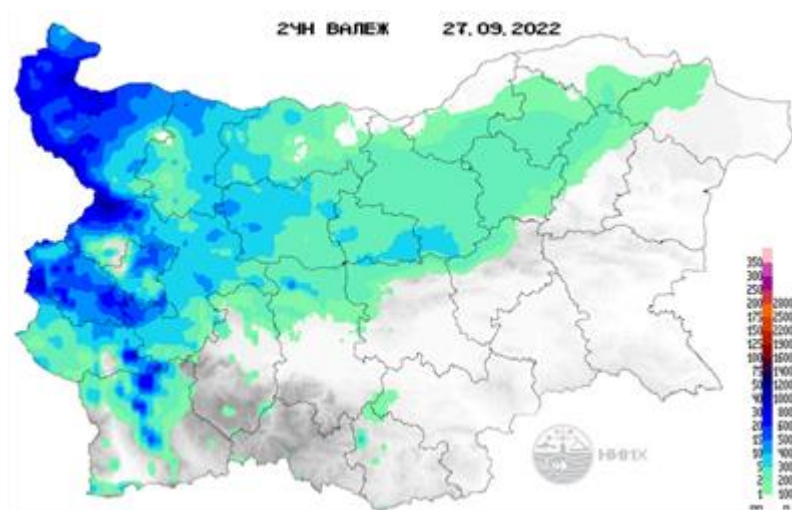
На 27.09 в резултат на валежи на места се очакват краткотрайни повишения на речните нива. По-значителни повишения са възможни както следва:

- във водосборите на реките западно от р. Вит и в планинските части от Дунавски басейн;
- във водосбора на р. Камчия;
- главно в планинските части от водосборите на реките от Източнобеломорски басейн;
- в следобедните и вечерни часове в долното течение на р. Струма и в пиринските притоци на р. Струма и р. Места.

В резултат на оттичане на 27.09 са възможни повишения на нивата в долните течения на основните реки западно от р. Вит.

Водните количества ще бъдат под праговете за внимание.

### МЕТЕОРОЛОГИЧЕН БЮЛЕТИН



Анализ на денонощната сума на валежа от 07:30 ч. на 26.09.2022 г. до 07:30 ч. на 27.09.2022 г., използващ модел ALADIN и данни от наблюдателната мрежа на НИМХ.

### Метеорологична прогноза за 28 септември 2022 г.

До полунощ валежите навсякъде ще спрат. Облачността от запад ще се разкъсва и намалява и до сутринта над цялата страна ще се изясни. Ще продължи да духа до умерен югозападен вятър. Минималните температури ще бъдат между  $10^{\circ}$  и  $15^{\circ}$ , по Черноморието малко по-високи, в София около  $11^{\circ}$ .

Утре преди обяд ще бъде предимно слънчево. След обяд ще има временни увеличения на облачността, но само на отделни места в западната половина от страната ще превали. Вятърът ще остане от запад-югозапад, слаб до умерен. Максималните температури ще бъдат между  $23^{\circ}$  и  $28^{\circ}$ , в София около  $24^{\circ}$ .

По Черноморието ще бъде слънчево, след обяд с временни увеличения на облачността. Ще духа до умерен запад-югозападен вятър. Максималните температури ще са между  $23^{\circ}$  и  $26^{\circ}$ . Температурата на морската вода е  $17^{\circ}$  -  $20^{\circ}$ . Вълнението на морето ще бъде 2-3 бала, след обяд ще отслабва.

В планините ще бъде слънчево, след обяд с временни увеличения на облачността. На изолирани места в масивите от Западна България ще превали. Ще духа умерен, по най-високите и открити части до силен вятър от запад-югозапад. Максималната температура на височина 1200 метра ще е около  $18^{\circ}$ , на 2000 метра - около  $11^{\circ}$ .

### Прогноза за времето от 29 септември до 4 октомври 2022 г.

В четвъртък и петък ще има променлива облачност, първия ден на изолирани места в Западна България ще превали, втория - вероятността за валежи е много малка. Вятърът ще остане от югозапад, слаб, в източните райони до умерен. Ще се задържи сравнително топло, минималните температури ще са предимно между  $12^{\circ}$  и  $17^{\circ}$ , малко по-ниски в котловините в Югозападна България, максималните - между  $24^{\circ}$  и  $29^{\circ}$ , в петък с 2-3 градуса по-високи. В събота още малко ще се затопли, но от запад облачността ще се вплътни. До вечерта на места в Западна България ще превали, а през нощта срещу неделя валежи ще има на повече места в страната; възможни са и гръмотевици. В неделя с ориентиране на вятъра от северозапад ще започне понижение на температурите, което ще продължи и в началото на следващата седмица. След временно разкъсване и намаление на облачността, през нощта срещу понеделник от запад тя отново бързо ще се увеличи. Повишава се и вероятността за валежи. В Дунавската равнина северозападният вятър ще се усили. Във вторник минималните температури ще са между  $7^{\circ}$  и  $12^{\circ}$ , по Черноморието до  $16^{\circ}$ , максимални в по-голямата част от страната - под  $20^{\circ}$ .



## ПРОГНОЗА ЗА ОЧАКВАНИ КОЛИЧЕСТВА ВАЛЕЖИ

За 27 и 28 септември 2022 г.: След обяд на много места в страната ще има валежи. Количества: 5-15 mm, локално, главно в планинските райони и в Западна България - до 20-25 mm.

До полунощ на отделни места ще продължи да превалява, количества 1-5 mm.

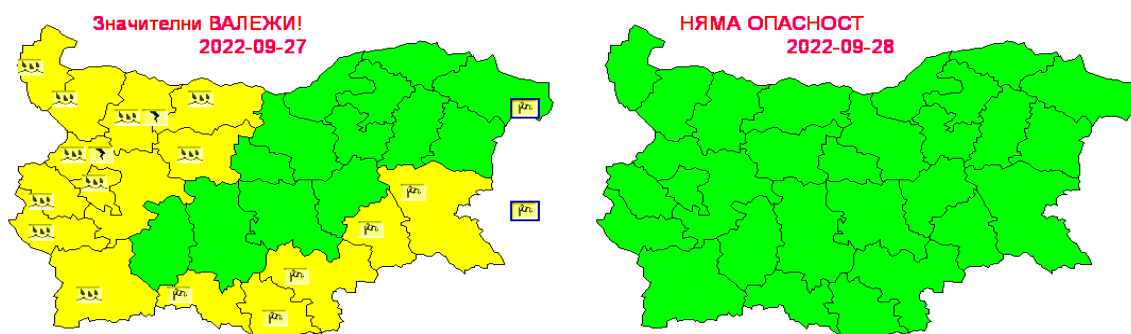
След полунощ и утре преди обяд ще е без валежи. След обяд само на отделни места в западната половина от страната ще превалява. Количества до 3 mm.

За 29 и 30 септември 2022 г.: В четвъртък в по-голямата част от страната - без валежи; само на изолирани места ще превалява. Количества до 2-3 mm. В петък - без валежи.

## ПРОГНОЗА ЗА ОПАСНИ И ОСОБЕНО ОПАСНИ МЕТЕОРОЛОГИЧНИ ЯВЛЕНИЯ

На 27 септември 2022 г. НИМХ издава предупреждение от първа степен (жълт код) за значителни валежи в 10 области от Западна и Централна България, с количествата до 25-30 mm и за временно силен юг-югозападен вятър с пориви до 20-24 m/s в 5 области от Южна България.

На 28 септември 2022 г. не се очакват опасни метеорологични явления.



Карта на опасните явления за 27.09.2022 г. Карта на опасните явления за 28.09.2022 г.

Подробна информация за предупрежденията и опасните метеорологични явления по области и общини може да бъде получена от интерактивните карта на адреси:

<http://weather.bg/0index.php?koiFail=RM01опасни1&nd=0&lng=0>

<http://weather.bg/obshtini/indexS.php>

### Легенда:



Бяло:

Липсваща, недостатъчна, стара или съмнителна информация.



Зелено:

Няма опасни явления.



Жълто:

Времето може да бъде потенциално опасно. Явленията, които са прогнозирани, не са необичайни, но изискват внимание, ако възнамерявате да вършите работа на открито. Следете прогнозите за времето и не поемайте излишен риск.



Оранжево:

Времето е опасно. Прогнозирани са по-рядко случващи се метеорологични явления. Възможни са материални щети и има опасност от наранявания. Бъдете много внимателни и се информирайте подробно и често за метеорологичната обстановка. Съобразявайте се с неизбежните рискове и следвайте всички съвети на компетентните органи.



Червено:

Времето е много опасно. Прогнозирани са изключително интензивни опасни метеорологични явления. Възможни са големи материални щети и нещастни случаи, може да възникне и опасност за живота. Следвайте нарежданията и всички съвети на компетентните органи и бъдете готови да извънредни мерки.

## ХИДРОЛОГИЧЕН БЮЛЕТИН

### Анализ на хидрологичната обстановка през изминалото денонощие

Анализът е направен на база измерени водни стоежи и изчислени по временни ключови криви водни количества от оперативни автоматични и конвенционални хидрометрични станции на НИМХ:

**Дунавски басейн:** През изминалото денонощие речните нива са останали без съществени изменения. Незначителни повишения, вследствие на валежи, са регистрирани във водосборите западно от р. Искър вкл. По-съществено повишение, вследствие на валежи комбинирано с работа на хидротехнически съоръжения, е регистрирано на р. Искър при гр. Нови Искър +90 см. Регистрираните колебания на нивата на реките Огоста при с. Бутан (-24/+27 см), Малък Искър при Етрополе (-16/+17 см) и Осъм при гр. Ловеч (-15/+15 см) са в резултат от работата на хидротехнически съоръжения. Отчетените изменения на речните нива в останалата част от басейна са както следва: за водосбора на р. Нишава от -1 см до +3 см; за водосбора на р. Лом с до +2 см; за водосбора на р. Огоста от -4 см до +13 см; за водосбора на р. Искър от -9 см до +12 см; за водосбора на р. Вит от -3 см до +3 см; за водосбора на р. Осъм от -3 см до +4 см; за водосбора на р. Янтра от -11 см до +6 см; за водосбора на р. Русенски Лом от -2 см до +3 см. Водните количества на реките в басейна са под праговете за средни води и около праговете за ниски води, само водното количество на р. Искър при гр. Нови Искър е около прага за високи води.

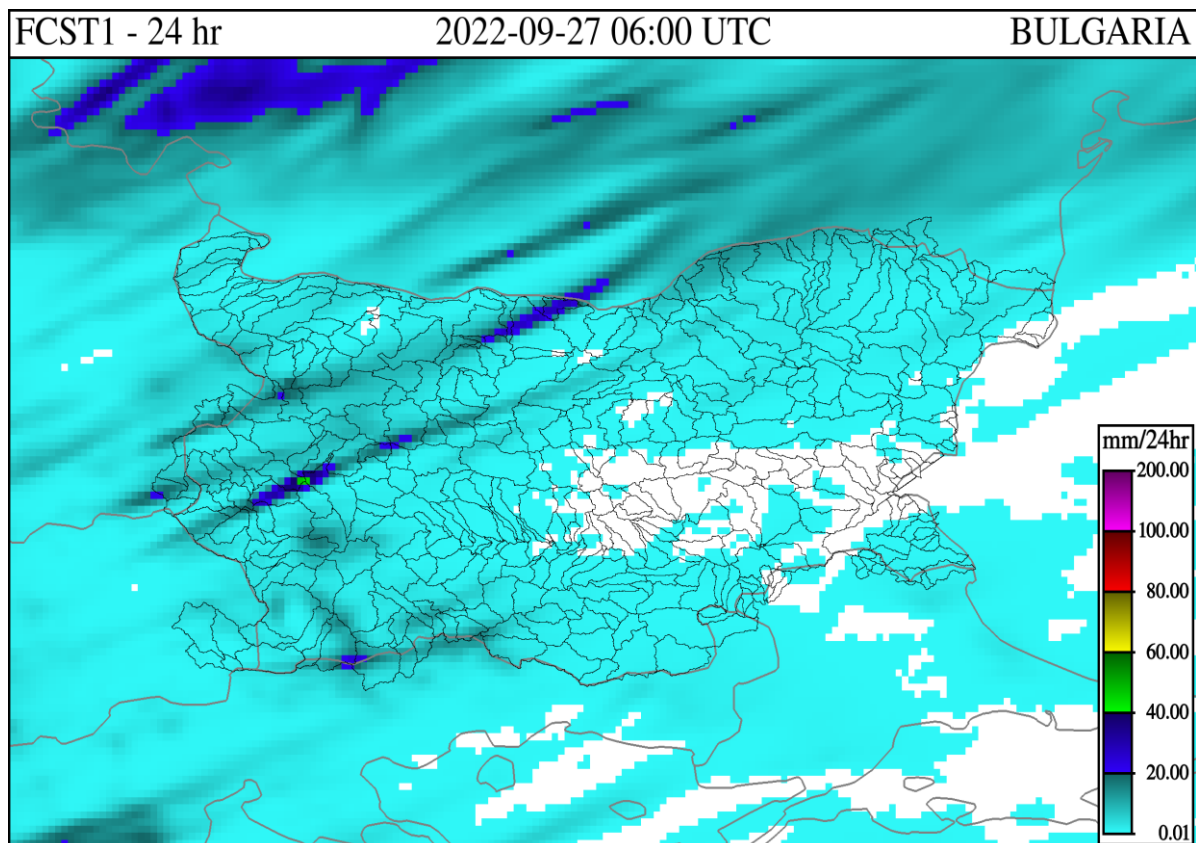
**Черноморски басейн:** През изминалото денонощие нивата на наблюдаваните реки са останали без изменения. Отчетените колебания на речните нива в басейна са както следва: за водосбора на р. Провадийска от -4 см до +3 см; за водосбора на р. Камчия от -3 см до +5 см; за водосбора на р. Айтоска - без изменения; за водосбора на р. Факийска с до -2 см; за водосбора на р. Ропотамо от -1 см до +4 см; за водосбора на р. Велека от -1 см до +1 см. Водните количества на реките в басейна са под праговете за средни води и около праговете за ниски води.

**Източнобеломорски басейн:** През изминалото денонощие нивата на наблюдаваните реки са останали без съществени изменения. Регистрираните колебания на нивата на реките Тъжа при ВЕЦ Тъжа (-39/+28 см), Тунджа при с. Баня ( $\pm 44$  см), Калница при с. Крумово (-9/+15 см), Марица при гр. Белово (-48/+47 см), Тополница при с. Поибрене (-9/+9 см), Въча при м. Забрал ( $\pm 94$  см) и Арда при с. Вехтино (-11/+11 см) са в резултат от работа на хидротехнически съоръжения. Отчетените изменения на речните нива в останалата част от басейна са както следва: за водосбора на р. Тунджа от -5 см с до +4 см; за водосбора на р. Марица от -13 см до +14 см; за водосбора на р. Арда от -7 см до +6 см. Водните количества на реките в басейна са около и под праговете за средни води и около праговете за ниски води. С водно количество около прага за високи води е река Марица при с. Радуил.

**Западнобеломорски басейн:** През изминалото денонощие нивата на наблюдаваните реки в по-голяма част от басейна са останали без съществени изменения. Незначителни повишения на речните нива, вследствие на валежи, са регистрирани в горната част от водосбора на р. Струма. Отчетените колебания на речните нива в басейна са както следва: за водосбора на р. Места от -4 см до +4 см; за водосбора на р. Струма от -9 см до +12 см. Водните количества на реките в басейна са около и под праговете за средни води и около праговете за ниски води.

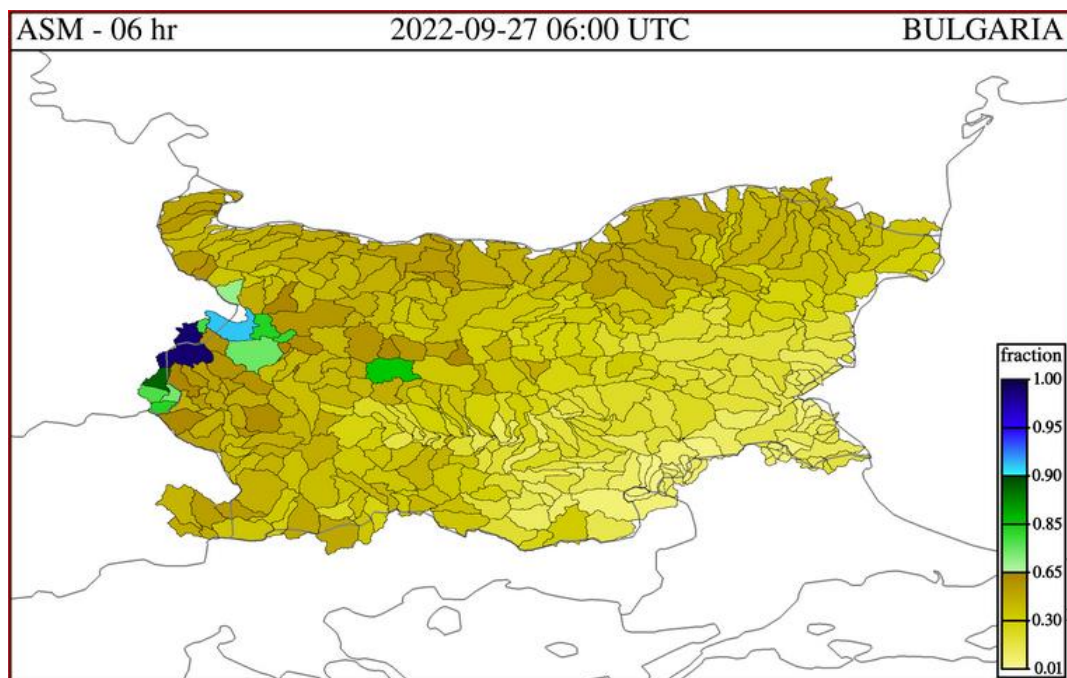
**ДОПЪЛНИТЕЛНА ПРОГНОЗНА МЕТЕОРОЛОГИЧНА ИНФОРМАЦИЯ,  
ИЗПОЛЗВАНА ПРИ ИЗГОТВЯНЕ НА ХИДРОЛОГИЧНАТА ПРОГНОЗА**

- 24 h прогноза за валежите от модела ALADIN за района на Черно море и Близкия Изток от 09:00 ч. местно време на 27.09.2022 г. до 09:00 ч. местно време на 28.09.2022 г.

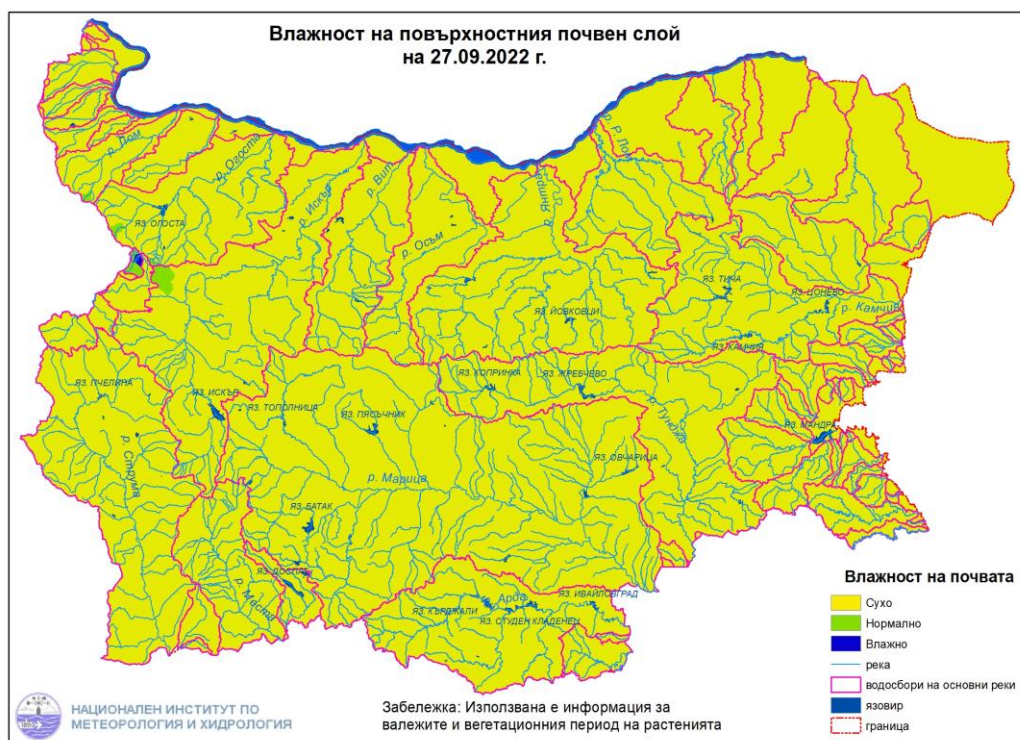


### Влажност на почвата:

➤ На картата по-долу е представено пространственото разпределение на **средната почвена влага** - насищане с вода на повърхностния (до 30 cm) почвен слой с използване на резултати от модела Sacramento Soil Moisture Accounting Model.



➤ На картата по-долу е представено пространственото разпределение на **средната почвена влага**.



## Хидрологична прогноза

На основа на метеорологичната прогноза, обработената хидрологична информация и моделираните водни количества от НИМХ:

**Дунавски басейн:** Днес (27.09) след временно понижаване се очакват нови повишения на речните нива в басейна - главно във водосборите западно от р. Вит и в планинските части от басейна. През следващите 3 дни речните нива в басейна ще се понижават или ще останат без съществени изменения, като през първия ден в резултат на оттичане са възможни повишения на нивата в долните течения на основните реки западно от р. Вит. Водните количества ще бъдат под праговете за внимание.

*Поради технически причини няма прогнозни водни количества от модела за водосбора на река Огоста.*

**Моделът за водосбора на р. Искър прогнозира:** Прогнозираните водни количества на 28, 29 и 30.09.2022 ще са около и под средната многогодишна стойност. Днес (27.09) в резултат на валежи ще има повишения на нивата на реките в целия водосбор. През следващите 3 дни речните нива ще се понижават, като през първия ден в резултат на оттичане ще има повишения в долното течение на основната река. Водните количества ще бъдат под прага за внимание.

**Моделът за водосбора на р. Янтра прогнозира:** Прогнозираните водни количества на 28, 29 и 30.09.2022 г. ще бъдат около и под средномногогодишните стойности. Днес (27.09) и през следващите 3 дни речните нива във водосбора ще останат без съществени изменения, като в резултат на валежи днес са възможни краткотрайни повишения на нивата в средните части от водосбора. Водните количества ще бъдат под праговете за внимание.

**Моделът за водосбора на р. Русенски Лом прогнозира:** Прогнозираните водни количества във водосбора на р. Черни Лом на 28, 29 и 30.09 и на 01 и 02.10.2022 г. ще бъдат под средномногогодишните стойности. Днес (27.09) и през следващите 4-5 дни речните нива във водосбора ще останат без съществени изменения. Водните количества ще бъдат под праговете за внимание.

**Черноморски басейн:** Днес (27.09) и през следващите 3 дни речните нива в басейна ще останат без съществени изменения, като в резултат на валежи днес са възможни незначителни повишения на речните нива, основно във водосбора на р. Камчия. Водните количества ще бъдат под праговете за внимание.

**Моделът за водосбора на р. Айтоска прогнозира:** Прогнозираните водни количества за водосбора на р. Айтоска на 28, 29 и 30.09.2022 г. ще бъдат под средномногогодишните стойности. Днес (27.09) и през следващите 3 дни речните нива във водосбора ще останат без съществени изменения. Водните количества ще бъдат под праговете за внимание.

**Моделът за водосбора на р. Факийска прогнозира:** Прогнозираните водни количества за водосбора на р. Факийска на 28, 29 и 30.09 и на 01 и 02.10.2022 г. ще бъдат под средномногогодишните стойности. Днес (27.09) и през следващите 4-5 дни речните нива във водосбора ще останат без съществени изменения. Водните количества ще бъдат под праговете за внимание.

**Източнобеломорски басейн:** Днес (27.09), в резултат на валежи, ще има краткотрайни повишения на нивата, главно в планинските части от водосбора. През следващите 3 дни речните нива в басейна ще останат без съществени изменения или ще се понижават. Водните количества ще бъдат под праговете за внимание.

**Системата за ранно предупреждение за водосборите на реките Марица и Тунджа на НИМХ прогнозира:**

- Водните нива ще бъдат под праговете за внимание

<u>Прагове за предупреждение</u>			
Нива на тревога:	Жълто - Внимание	Оранжево - Предупреждение	Червено - Тревога

**Системата за ранно предупреждение за водосбора на река Арда на НИМХ прогнозира:**

- Водните количества ще бъдат под праговете за внимание.

<u>Прагове за предупреждение</u>			
Нива на тревога:	Жълто - Внимание	Оранжево - Предупреждение	Червено - Тревога

**Западнобеломорски басейн:** Днес (27.09), след временно понижение, в следобедните и вечерни часове в резултат на валежи ще има повишения на речните нива в целия басейн, по-значителни в долното течение на р. Струма и в пиринските притоци на р. Струма и р. Места. През следващите 3 дни речните нива в басейна ще се понижават или ще останат без съществени изменения. Водните количества ще бъдат под праговете за внимание.

*В направените прогнози не се отчита работата и ретензионната способност на хидротехническите съоръжения.*

### РЕКА ДУНАВ

Водни стоежи в българския участък на река Дунав за 27 септември 2022 г. по данни на Изпълнителна агенция „Проучване и поддържане на река Дунав“:

станция	километър	воден стоеж [cm]	разлика	t вода
		водно количество [m <sup>3</sup> /s]	за 24 ч. [cm]	[°C]
Ново село	833.60	244 Q: 4 572	+61	19.6
Лом	743.30	265 Q: 4 155	+13	20.2
Оряхово	678.00	137 Q: 4 074	+13	20.6
Никопол	597.50	196	+18	20.2
Свищов	554.30	154 Q: 4 051	+22	19.8
Русе	495.60	118 Q: 3 741	+24	19.4
Силистра	375.50	103 Q: 3 416	+23	19