



Министерство на
околната среда и водите

**Ежедневен
бюлетин за
състоянието на
водите**

27 ОКТОМВРИ 2023

**Комплексни и
значими
язовири**

Речни нива

Информация за наличните обеми в комплексните и значими язовири, които се следят в МОСВ:

Съгласно приложение №1 към чл. 13, ал. 1, т. 1 от Закона за водите, комплексните и значими язовири са 52 броя.

Сумата от наличните в тях завирени обеми към 27.10.2023 г. е 3916.1 млн. м³, представлява 59.9 % от сумата от общите им обеми, с 0.1 % по-малко от отношението на завирените им обеми спрямо сумата на общите им обеми към 26.10.2023 г.

Според основното им предназначение наличните в тях завирени обеми са както следва:

- питейно-битово водоснабдяване - 73.1 % от общия им обем;
- за резервно питейно-битово водоснабдяване - 30.6 % от общия им обем;
- напояване - 41.9 % от общия им обем;
- енергетика - 67.9 % от общия им обем.

Налични завирени обеми в язовири по приложение 1 на ЗВ с трансгранично влияние:

1. за Каскада „Арда“:

Язовир „Кърджали“ - 322.297 млн. м³, което е 64.82 % от общия му обем;

Язовир „Студен кладенец“ - 221.170 млн. м³, което е 57.04 % от общия му обем;

Язовир „Ивайловград“ - 147.764 млн. м³, което е 94.30 % от общия му обем;

2. за Каскада „Горна Тунджа“:

Язовир „Копринка“ - 46.969 млн. м³, което е 33.03 % от общия му обем;

Язовир „Жребчево“ - 171.700 млн. м³, което е 42.93 % от общия му обем.

БЮЛЕТИН №918 от 27.10.2023 г. към 8 часа

ОБОБЩЕНИ ДАННИ ЗА СЪСТОЯНИЕТО НА ВОДИТЕ В КОМПЛЕКСНИТЕ И ЗНАЧИМИ ЯЗОВИРИ

Сумата от наличните завърени обеми към комплексните и значими язовири е			3916,1	млн.куб.м.	представлява		59,9%	Тенденция	в бр. язовири		
Според основното предназначение на язовирите наличните в тях завърени обеми:			за питейно-битово водоснабдяване		73,1%	от общия им обем;	67,85%	от полезния им обем	↑ - повишаване на обема	9	
			за резервно - ПБВ		30,6%	от общия им обем;	55,48%	от полезния им обем	↓ - понижаване на обема	33	
			за напояване		41,9%	от общия им обем;	35,35%	от полезния им обем	~ - задържане на обема	7	
			за енергетика		67,9%	от общия им обем;	62,47%	от полезния им обем	⌋ - преливане	2	
№	БД	Язовир	Общ обем	Мъртъв/ Санитарен обем	Наличен обем		Наличен полезен обем		Ср. денонощен приток	Ср. денонощен разход	Тенденция
			млн.м ³	млн.м ³	млн.м ³	% от общия обем	млн.м ³	% от полезния обем	м ³ /сек.	м ³ /сек.	
1	БДДР	Искър	655,252	87,200	519,013	79,21%	431,813	76,02%	2,499	8,685	↓
2	БДДР	Бели Искър	15,080	1,400	6,153	40,80%	4,753	34,75%	0,644	0,835	↓
3	БДДР	Среченска бара	15,500	1,000	12,100	78,06%	11,100	76,55%	0,197	0,660	↓
4	БДДР	Христо Смирненски	27,700	4,200	22,497	81,22%	18,297	77,86%	0,019	0,310	↓
5	БДДР	Йовковци	92,179	9,000	80,302	87,12%	71,302	85,72%	0,148	0,751	↓
6	БДЧР	Тича	311,800	40,000	194,019	62,23%	154,019	56,67%	0,074	1,851	↓
7	БДЧР	Камчия	233,550	76,000	165,576	70,90%	89,576	56,86%	0,008	2,473	↓
8	БДЧР	Ясна поляна	32,320	7,550	15,403	47,66%	7,853	31,70%	0,023	0,255	↓

9	БДИБР	Асеновец	28,200	2,000	13,100	46,45%	11,100	42,37%	0,012	0,625	↓	
10	БДИБР	Боровица	27,300	4,600	24,626	90,21%	20,026	88,22%	0,103	0,300	↓	
11	БДЗБР	Студена	25,200	2,400	18,110	71,87%	15,710	68,90%	0,087	0,687	↓	
12	БДЗБР	Дяково	35,400	8,000	24,716	69,82%	16,716	61,01%	0,000	0,780	↓	
13	БДЗБР	Калин - за рез.водоснабдяване	1,024	0,100	0,350	34,19%	0,250	27,07%	не се получава ежедневна информация приток и разход		↓	
14	БДЗБР	Карагьол - за рез.водоснабдяване	2,252	0,200	1,343	59,61%	1,143	55,68%			↓	
15	БДДР	Огняново - за рез.водоснабдяване **	31,600	2,500	18,903	59,82%	16,403	56,37%	0,138	0,335	↓	
16	БДЧР	Порой	45,200	2,000	4,712	10,42%	2,712	6,28%	0,116	0,000	↑	
17	БДЧР	Ахелой	12,350	0,800	2,956	23,94%	2,156	18,67%	0,012	0,035	↓	
18	БДДР	Панчарево	6,465	1,500	5,331	82,46%	3,831	77,16%	6,589	6,422	↓	
19	БДДР	Ястребино	62,300	3,900	32,421	52,04%	28,521	48,84%	0,058	0,127	↓	
20	БДДР	Кула	20,250	0,700	8,496	41,96%	7,796	39,88%	0,012	0,058	↓	
21	БДДР	Рабиша	43,200	2,400	12,362	28,62%	9,962	24,42%	0,000	0,023	↓	
22	БДДР	Огоста	506,000	67,000	249,160	49,24%	182,160	41,49%	0,116	7,118	↓	
23	БДДР	Сопот	60,908	1,300	34,347	56,39%	33,047	55,44%	0,058	2,234	↓	
24	БДДР	Горни Дъбник	130,000	3,000	46,677	35,91%	43,677	34,39%	0,301	1,516	↓	
25	БДДР	Бели Лом	25,500	3,200	7,944	31,15%	4,744	21,27%	0,069	0,069	~	
26	БДЧР	Съединение	12,810	1,500	7,865	61,40%	6,365	56,28%	0,023	0,104	↓	
27	БДЧР	Георги Трайков (Цонево)	330,000	21,000	135,909	41,18%	114,909	37,19%	0,000	2,627	↓	
28	БДИБР	Жребчево	400,000	30,000	171,700	42,93%	141,700	38,30%	6,397	4,870	↑	
29	БДИБР	Малко Шарково	45,000	3,900	30,111	66,91%	26,211	63,77%	0,104	0,104	~	
30	БДИБР	Домлян	26,074	0,700	1,773	6,80%	1,073	4,23%	0,000	0,046	↓	
31	БДИБР	Пясъчник	206,530	3,400	16,240	7,86%	12,840	6,32%	0,136	0,136	~	
32	БДИБР	Тополница	137,108	20,000	35,849	26,15%	15,849	13,53%	1,053	0,556	↑	
33	БДИБР	Тракиец	114,000	24,000	63,988	56,13%	39,988	44,43%	0,006	0,289	↓	
34	БДЗБР	Пчелина	54,200	34,200	53,900	99,45%	19,700	98,50%	4,016	3,438	↓	
35	БДДР	Александър Стамболийски	205,569	20,000	136,357	66,33%	116,357	62,70%	1,118	1,118	~	
36	БДДР	Кокаляне	не се получава ежедневна информация									
37	БДИБР	Копринка	142,214	5,410	46,969	33,03%	41,559	30,38%	1,728	1,112	↑	

	БДИБР	Белмекен-Чаира	149,536	5,179	109,201	73,03%	104,022	72,06%	1,257	4,955	
38	БДИБР	Белмекен	144,036	3,810	105,660	73,36%	101,850	72,63%			↓
39	БДИБР	Чаира	5,500	1,369	3,541	64,38%	2,172	52,58%			↑
	БДИБР	Баташки водносилов път									
	БДИБР	Голям Беглик-Широка поляна	86,091	7,242	69,757	81,03%	62,515	79,28%	1,497	3,153	
40	БДИБР	Голям Беглик	62,111	3,942	51,895	83,55%	47,953	82,44%			↓
41	БДИБР	Широка поляна	23,980	3,300	17,862	74,49%	14,562	70,42%			↓
42	БДИБР	Беглика	1,554	0,242	0,816	52,48%	0,574	43,71%	0,054	0,482	↓
43	БДИБР	Тошков Чарк	1,782	0,276	0,954	53,54%	0,678	45,02%	0,183	0,350	↓
44	БДИБР	Батак	310,298	19,950	141,991	45,76%	122,041	42,03%	3,720	2,756	↑
	БДИБР	Каскада Доспат-Въча									
45	БДЗБР	Доспат	449,249	14,907	406,104	90,40%	391,197	90,07%	1,062	1,062	~
46	БДИБР	Цанков камък	110,708	31,200	74,279	67,09%	43,079	54,18%	1,945	1,945	~
47	БДИБР	Въча	226,120	24,520	164,072	72,56%	139,552	69,22%	1,925	13,499	↓
48	БДИБР	Кричим	20,256	1,730	19,849	97,99%	18,119	97,80%	13,354	11,249	↑
	БДИБР	Каскада Арда									
49	БДИБР	Кърджали	497,236	107,176	322,297	64,82%	215,121	55,15%	1,742	20,138	↓
50	БДИБР	Студен кладенец	387,772	90,667	221,170	57,04%	130,503	43,92%	17,007	8,356	↑
51	БДИБР	Ивайловград	156,702	59,526	147,764	94,30%	88,238	90,80%	7,714	4,317	↑
52	БДИБР	Розов кладенец	20,400	13,268	16,584	81,30%	3,316	46,50%	не се получава ежедневна информация приток и разход		~

* Данните в таблицата са за състоянието на комплексните и значими язовири по Приложение 1 от Закона за водите към 8 часа на съответния ден.

** С Решение №740 от 15 октомври 2020 г. за осигуряване на дългосрочната стабилност на водоснабдяването на Столична община, Министерски съвет определя „Български ВиК холдинг“ ЕАД, да извърши необходимите действия за осигуряване на възможност за пречистване на питейни води от язовир „Огняново“.

Към момента не са изпълнени изискванията за вписване на язовира в регистъра съгласно изискванията на Закона за здравето и няма разрешително по реда на закона за водите, поради което не се подават води за питейнобитово водоснабдяване. ***

Язовир Панчарево:

Съгласно предоставената справка от НС ЕАД язовир „Панчарево“ прелива с 6,06 м³/ сек. Постъпващият приток в язовира на 27.10.2023 г. е 6,589 м³/ сек. Размерът на дневния разход и прелялото количество се равняват на 6,422 м³/ сек. Наличният обем в язовира е 5,3312 млн. м³, което представлява 82,46% от общия му обем.

Язовир Пчелина:

Съгласно предоставената справка от НС ЕАД язовир „Пчелина“ прелива с 3,388 м³/ сек. Постъпващият приток в язовира на 27.10.2023 г. е 4,016 м³/ сек. Размерът на дневния разход и прелялото количество се равняват на 3,438 м³/ сек. Наличният обем в язовира е 53,9 млн. м³, което представлява 99,45% от общия му обем.

По данни и прогнози на НИМХ

На 27.10 и през следващите три дни речните нива ще останат без съществени изменения или ще се понижават. През нощта срещу 28.10 в резултат на валежи се очакват краткотрайни повишения на нивата във водосборите на реките западно от р. Лом включително.

Водните количества ще бъдат под праговете за внимание.

МЕТЕОРОЛОГИЧЕН БЮЛЕТИН



Анализ на денонощната сума на валежа от 7:30 ч на 26.10.2023 г. до 7:30 ч на 27.10.2023 г., използващ модел ALADIN-BG и данни от наблюдателната мрежа на НИМХ

Метеорологична прогноза за 28 октомври 2023 г.

През нощта през страната ще премине студен атмосферен фронт. Облачността ще се увеличи и вплътни и на отделни места от запад на изток ще превали слаб дъжд. Вятърът ще се ориентира от северозапад. Минималните температури ще бъдат между 12° и 17° , в София - около 13° .

Утре от северозапад облачността ще се разкъсва и намалява, след обяд до предимно слънчево време, най-късно над югоизточните райони. Ще духа слаб до умерен северозападен вятър. Температурите слабо ще се понижат и преобладаващите максимални ще бъдат между 22° и 27° , в София - около 23° .

Над Черноморието облачността ще променлива, преди обяд предимно значителна; след обяд от северозапад ще се разкъсва и намалява. Ще духа до умерен северозападен вятър. Максимални температури: 23° - 27° . Температурата на морската вода е 19° - 21° . Вълнението на морето ще бъде 1-2 бала.

Над планините облачността ще е променлива, след обяд ще се разкъсва и намалява. Ще духа умерен, по билата силен вятър от югозапад. Максималната температура на височина 1200 метра ще бъде около 16° , на 2000 метра - около 10° .

Прогноза за времето от 29 октомври до 3 ноември 2023 г.

В неделя и през първите два дни от новата седмица в Западна и Централна България ще бъде предимно слънчево, а над Източна преди обяд ще има мъгла или ниска слоеста облачност, там не са изключени и ръмежи. Вятърът ще е слаб, в неделя от север-североизток, в понеделник и вторник - до умерен, от югоизток. Дневните температури ще се задържат без съществена промяна - предимно между 22° и 27°, сутрешните слабо ще се понижат и в по-голямата част от страната ще са между 8° и 13°. През първите два дни от ноември с усиляване на вятъра от северозапад ще нахлува хладен въздух, температурите ще се понижат до нормалните за началото на ноември - в много райони в четвъртък ще са под 20°. Облачността ще е значителна и на места от запад на изток ще има валежи от дъжд. В петък облачността ще намалее. С югоизточен вятър дневните температури слабо ще се повишат, минималните в по-голямата част от страната ще останат под 10°.

ПРОГНОЗА ЗА ОЧАКВАНИ КОЛИЧЕСТВА ВАЛЕЖИ

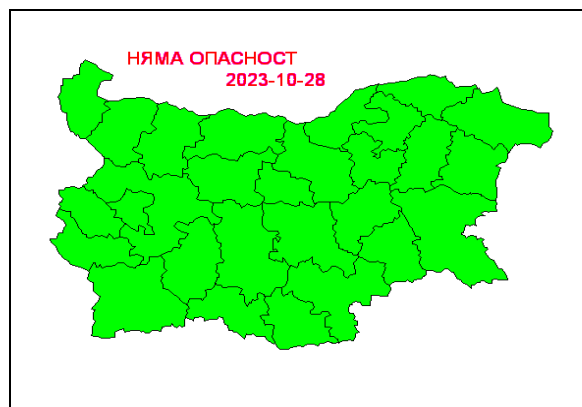
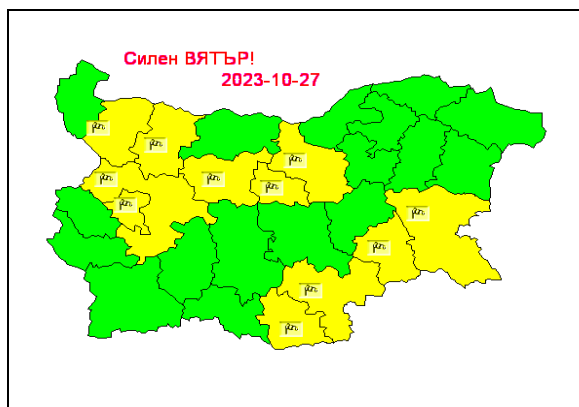
За 27 и 28 октомври 2023 г.: След обяд на места в планинските райони ще превали краткотраен дъжд. Количества на валежите: 1-3 mm. През нощта на отделни места от запад на изток ще превали слаб дъжд. Количества: 1-5 mm.

За 29 и 30 октомври 2023 г.: В неделя и понеделник - без съществени валежи.

ПРОГНОЗА ЗА ОПАСНИ И ОСОБЕНО ОПАСНИ МЕТЕОРОЛОГИЧНИ ЯВЛЕНИЯ

За 27 октомври 2023 г. Националният институт по метеорология и хидрология издава предупреждение от първа степен (жълт код) за усилване на югозападния вятър в районите на север от планините и в част от Югоизточна България. Очаквани пориви - до 20-24 m/s.

На 28 октомври 2023 г. опасни метеорологични явления в страната не се очакват.



Карта на опасните явления за 27.10.2023 г. Карта на опасните явления за 28.10.2023 г.

Подробна информация за предупрежденията и опасните метеорологични явления по области и общини може да бъде получена от интерактивните карта на адреси:

<http://weather.bg/0index.php?koiFail=RM01opasni1&nd=0&lng=0>

<http://weather.bg/obshtini/indexS.php>

Легенда:



Бяло:

Липсваща, недостатъчна, стара или съмнителна информация.



Зелено:

Няма опасни явления.



Жълто:

Времето може да бъде потенциално опасно. Явленията, които са прогнозирани, не са необичайни, но изискват внимание, ако възнамерявате да вършите работа на открито. Следете прогнозите за времето и не поемайте излишен риск.



Оранжево:

Времето е опасно. Прогнозирани са по-рядко случващи се метеорологични явления. Възможни са материални щети и има опасност от наранявания. Бъдете много внимателни и се информирайте подробно и често за метеорологичната обстановка. Съобразявайте се с неизбежните рискове и следвайте всички съвети на компетентните органи.



Червено:

Времето е много опасно. Прогнозирани са изключително интензивни опасни метеорологични явления. Възможни са големи материални щети и нещастни случаи, може да възникне и опасност за живота. Следвайте нарежданията и всички съвети на компетентните органи и бъдете готови да извършвате мерки.

ХИДРОЛОГИЧЕН БЮЛЕТИН

Анализ на хидрологичната обстановка през изминалото денонощие

Анализът е направен на база измерени водни стоежи и изчислени по временни ключови криви водни количества от оперативни автоматични и конвенционални хидрометрични станции на НИМХ:

Дунавски басейн: През изминалото денонощие нивата на наблюдаваните реки в по-голямата част от басейна са останали без съществени изменения. Регистрираните изменения на нивата в средните и долните течения на р. Огоста (-22/+16 см) и р. Искър (-21/+22 см) са в резултат от работата на хидротехнически съоръжения и валежи. Отчетените колебания на речните нива в останалата част от басейна са както следва: за водосбора на р. Нишава с до ± 1 см; за водосбора на р. Лом с до ± 1 ; за водосбора на р. Огоста от -2 см до +10 см; за водосбора на р. Искър от -13 см до +15 см; за водосбора на р. Вит с до ± 4 см; за водосбора на р. Осъм от -4 см до +8 см; за водосбора на р. Янтра от -10 см до +4 см; за водосбора на р. Русенски Лом от -2 см до +1 см. Водните количества на реките в басейна са под праговете за средни води и около праговете за ниски води.

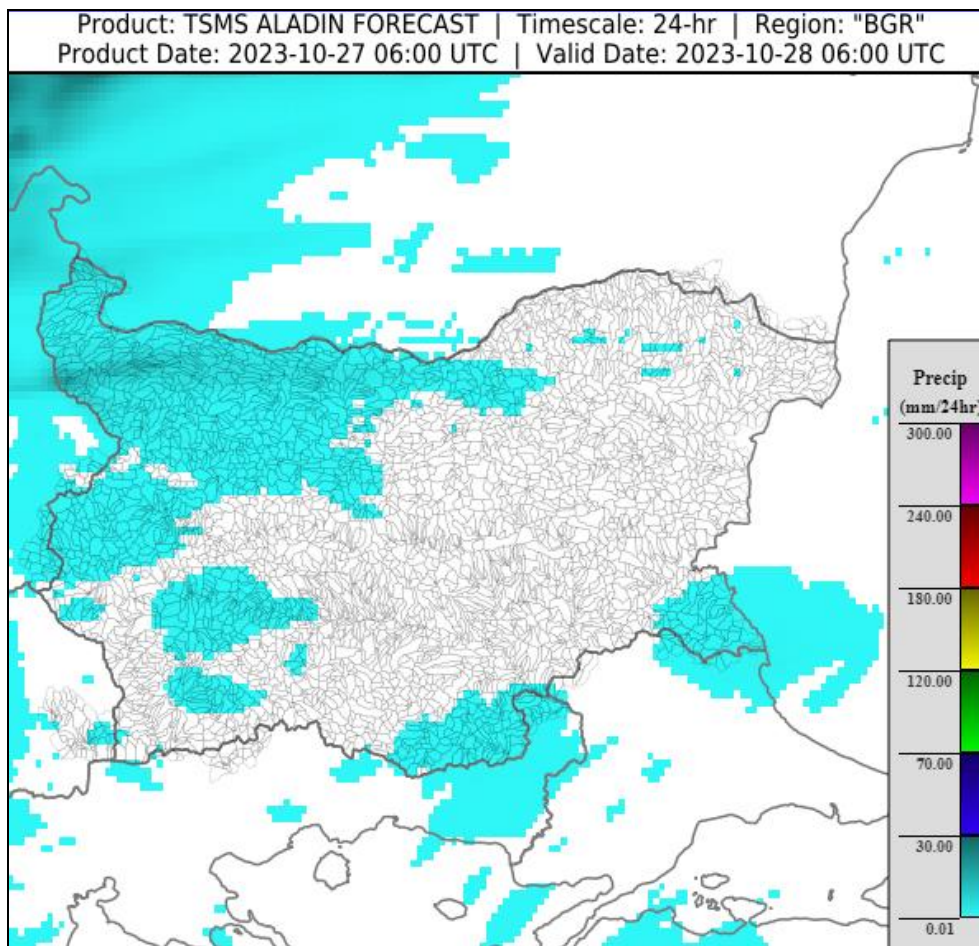
Черноморски басейн: През изминалото денонощие нивата на наблюдаваните реки са останали без съществени изменения. Отчетените колебания на речните нива в басейна са както следва: за водосбора на р. Провадийска от -2 см до +3 см; за водосбора на р. Камчия от -4 см до +6 см; за водосбора на р. Айтоска без изменение; за водосбора на р. Факийска с до +6 см; за водосбора на р. Ропотамо с до ± 1 см; за водосбора на р. Велека с до ± 3 см. Водните количества на реките в басейна са под праговете за средни води и около праговете за ниски води.

Източнобеломорски басейн: През изминалото денонощие нивата на наблюдаваните реки са останали без съществени изменения. Отчетените изменения на речните нива в басейна са както следва: за водосбора на р. Тунджа от -23 см до +7 см; за водосбора на р. Марица от -12 см до +14 см; за водосбора на р. Арда от -8 см до +10 см. Водните количества на реките в басейна са под праговете за средни води и около праговете за ниски води.

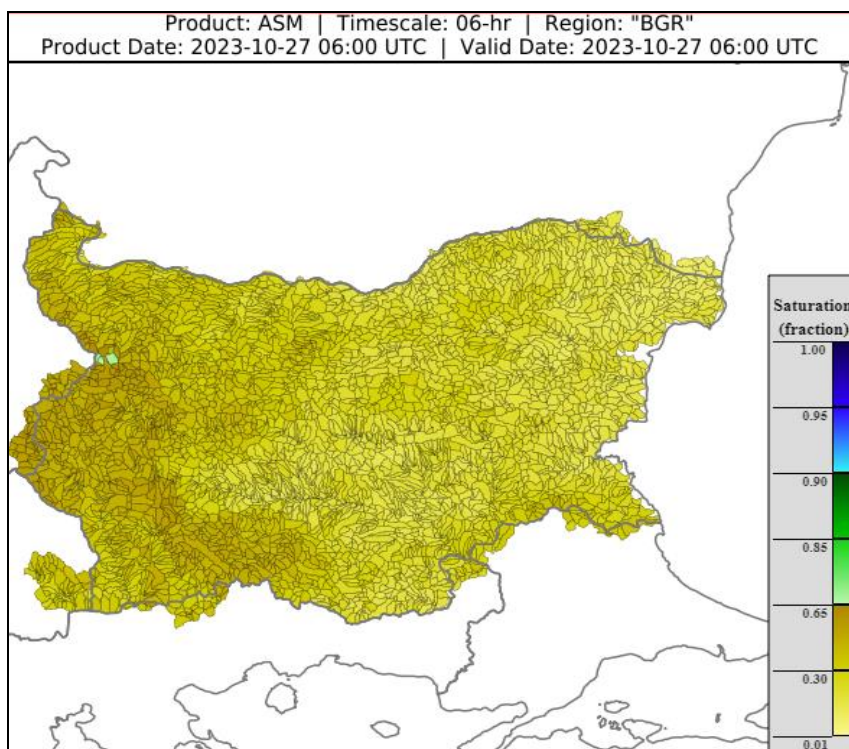
Западнобеломорски басейн: През изминалото денонощие нивата на наблюдаваните реки в по-голямата част от басейна са останали без съществени изменения. Регистрираните колебания на речните нива в басейна са както следва: за водосбора на р. Места от -3 см до +4 см; за водосбора на р. Струма с до ± 4 см. Водните количества на реките в басейна са под праговете за средни води и около праговете за ниски води.

ДОПЪЛНИТЕЛНА ПРОГНОЗНА МЕТЕОРОЛОГИЧНА ИНФОРМАЦИЯ, ИЗПОЛЗВАНА ПРИ ИЗГОТВЯНЕ НА ХИДРОЛОГИЧНАТА ПРОГНОЗА

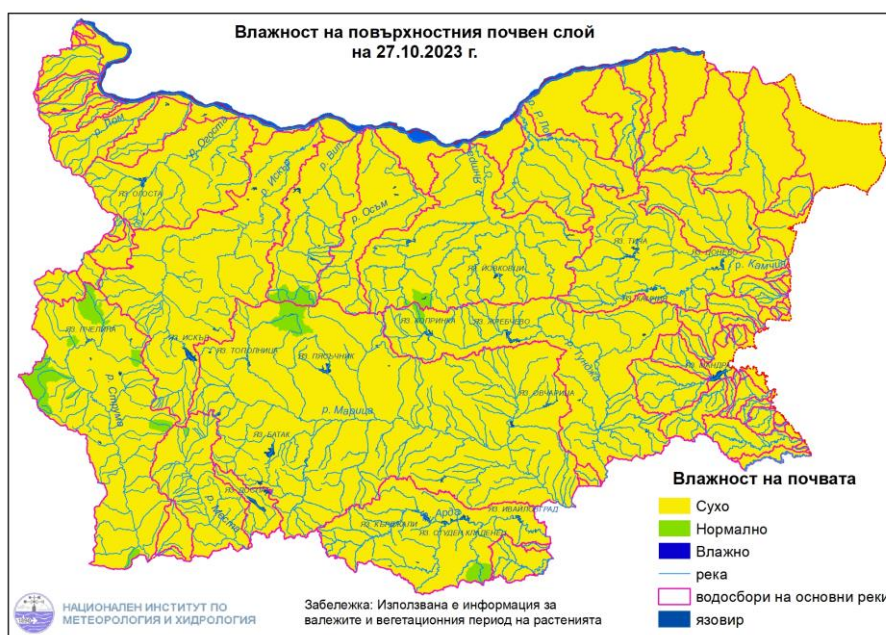
- 24 h прогноза за валежите от модела ALADIN за района на Черно море и Близкия Изток от 09:00 ч. местно време на 27.10.2023 г. до 09:00 ч. местно време на 28.10.2023 г.



- **Влажност на почвата**
- На картата по-долу е представено пространственото разпределение на **средната почвена влага** - насищане с вода на повърхностния (до 30 cm) почвен слой с използване на резултати от модела Sacramento Soil Moisture Accounting Model.



- На картата по-долу е представено пространственото разпределение на средната почвена влага.



ХИДРОЛОГИЧНА ПРОГНОЗА

На основа на метеорологичната прогноза, обработената хидрологична информация и моделираните водни количества от НИМХ:

Дунавски басейн: Днес (27.10) нивата на наблюдаваните реки ще останат без съществени изменения. През нощта срещу 28.10 в резултат на валежи се очакват краткотрайни повишения на нивата във водосборите на реките западно от р. Лом включително. През следващите три дни речните нива в басейна ще се понижават или ще останат без съществени изменения. Водните количества ще бъдат под праговете за внимание.

Моделът за водосбора на р. Огоста прогнозира: Прогнозираните водни количества на 28, 29 и 30.10.2023 г. ще бъдат около и под средномногогодишните стойности. Днес (27.10) и през следващите три дни речните нива ще останат без съществени изменения. Водните количества ще бъдат под праговете за внимание.

Моделът за водосбора на р. Искър прогнозира: Прогнозираните водни количества на 28, 29 и 30.10.2023 г. ще бъдат около и под средномногогодишните стойности. Днес (27.10) и през следващите три дни речните нива ще останат без съществени изменения. Водните количества ще бъдат под праговете за внимание.

Моделът за водосбора на р. Вит прогнозира: Прогнозираните водни количества на 28, 29 и 30.10.2023 г. ще бъдат под средномногогодишните стойности. Днес (27.10) и през следващите 3 дни речните нива ще останат без съществени изменения. Водните количества ще бъдат под праговете за внимание.

Моделът за водосбора на р. Янтра прогнозира: Прогнозираните водни количества на 28, 29 и 30.10.2023 г. ще бъдат около средномногогодишните стойности. Днес (27.10) и през следващите три дни речните нива ще останат без съществени изменения. Водните количества ще бъдат под праговете за внимание.

Моделът за водосбора на р. Русенски Лом прогнозира: Прогнозираните водни количества във водосбора на 28, 29, 30 и 31.10 и на 01.11.2023 г. ще бъдат под средномногогодишните стойности. Днес (27.10) и през следващите пет дни речните нива ще останат без съществени изменения. Водните количества ще бъдат под праговете за внимание.

Черноморски басейн: Днес (27.10) и през следващите три дни нивата на наблюдаваните реки ще останат без съществени изменения. Водните количества ще бъдат под праговете за внимание.

Моделът за водосбора на р. Айтоска прогнозира: Прогнозираните водни количества на 28, 29 и 30.10.2023 г. ще бъдат под средномногогодишните стойности. Днес (27.10) и през следващите три дни речните нива във водосбора ще останат без съществени изменения. Водните количества ще бъдат под праговете за внимание.

Моделът за водосбора на р. Факийска прогнозира: Прогнозираните водни количества във водосбора на 28, 29, 30 и 31.10 и на 01.11.2023 г. ще бъдат под средномногогодишните стойности. Днес (27.10) и през следващите

пет дни речните нива ще останат без съществени изменения. Водните количества ще бъдат под праговете за внимание.

Източнобеломорски басейн: Днес (27.10) и през следващите три дни нивата на наблюдаваните реки ще останат без съществени изменения или ще се понижават. Водните количества ще бъдат под праговете за внимание.

Системата за ранно предупреждение за водосборите на реките Марица и Тунджа на НИМХ прогнозира:

- Водните нива ще бъдат под праговете за внимание.

Прагове за предупреждение			
Нива на тревога:	Жълто - Внимание	Оранжево - Предупреждение	Червено - Тревога

Системата за ранно предупреждение за водосбора на река Арда на НИМХ прогнозира:

- Водните количества ще бъдат под праговете за внимание.

Прагове за предупреждение			
Нива на тревога:	Жълто - Внимание	Оранжево - Предупреждение	Червено - Тревога

Западнобеломорски басейн: Днес (27.10) и през следващите три дни нивата на наблюдаваните реки ще останат без съществени изменения или ще се понижават. Водните количества ще бъдат под праговете за внимание.

Моделът за водосбора на р. Струма прогнозира: Прогнозираните водни количества на 28, 29 и 30.10.2023 г. ще бъдат около и под средномногогодишните стойности. Днес (27.10) и през следващите три дни речните нива във водосбора ще останат без съществени изменения. Водните количества ще бъдат под праговете за внимание.

В направените прогнози не се отчита работата и ретензионната способност на хидротехническите съоръжения.

РЕКА ДУНАВ

Водни стоежи в българския участък на река Дунав за 27 октомври 2023 г. по данни на Изпълнителна агенция „Проучване и поддържане на река Дунав“:

станция	километър	воден стоеж [cm]	разлика	t вода
		водно количество [m ³ /s]	за 24 ч. [cm]	[°C]
Ново село	833.60	33 Q: 2 360	+13	17.2
Лом	743.30	87 Q: 2 233	+12	17.7
Оряхово	678.00	-17 Q: 2 353	+6	18.4
Никопол	597.50	60	+6	18.5
Свищов	554.30	15 Q: 2 353	+4	18.1
Русе	495.60	-34 Q: 2 230	+2	18.6
Силистра	375.50	-16 Q: 2 213	0	18.2