



Министерство на  
околната среда и водите

**Ежедневен  
бюлетин за  
състоянието на  
водите**

**27 НОЕМВРИ 2023**

**Комплексни и  
значими  
язовири**

**Речни нива**

### **Информация за наличните обеми в комплексните и значими язовири, които се следят в МОСВ:**

Съгласно приложение №1 към чл. 13, ал. 1, т. 1 от Закона за водите, комплексните и значими язовири са 52 броя.

Сумата от наличните в тях завирени обеми към 27.11.2023 г. е 3713.0 млн. м<sup>3</sup>, представлява 56.8 % от сумата от общите им обеми, с 1.1 % по-малко от отношението на завирените им обеми спрямо сумата на общите им обеми към 24.11.2023 г.

Според основното им предназначение наличните в тях завирени обеми са както следва:

- питейно-битово водоснабдяване - 66.0 % от общия им обем;
- за резервно питейно-битово водоснабдяване - 30.7 % от общия им обем;
- напояване - 41.5 % от общия им обем;
- енергетика - 64.7 % от общия им обем.

### **Налични завирени обеми в язовири по приложение 1 на ЗВ с трансгранично влияние:**

#### **1. за Каскада „Арда“:**

Язовир „Кърджали“ - 270.825 млн. м<sup>3</sup>, което е 54.47 % от общия му обем;

Язовир „Студен кладенец“ - 221.733 млн. м<sup>3</sup>, което е 57.18 % от общия му обем;

Язовир „Ивайловград“ - 138.970 млн. м<sup>3</sup>, което е 88.68 % от общия му обем;

#### **2. за Каскада „Горна Тунджа“:**

Язовир „Копринка“ - 45.913 млн. м<sup>3</sup>, което е 32.28 % от общия му обем;

Язовир „Жребчево“ - 174.076 млн. м<sup>3</sup>, което е 43.52 % от общия му обем.



## БЮЛЕТИН №939 от 27.11.2023 г. към 8 часа

### ОБОБЩЕНИ ДАННИ ЗА СЪСТОЯНИЕТО НА ВОДИТЕ В КОМПЛЕКСНИТЕ И ЗНАЧИМИ ЯЗОВИРИ

Сумата от наличните заварени обеми към комплексните и значими язовири е			3713,0	млн.куб.м.	представлява		56,8%	Тенденция	в бр. язовири		
Според основното предназначение на язовирите наличните в тях заварени обеми:			за питейно-битово водоснабдяване		66,0%	от общия им обем;	65,17%	от полезния им обем	↑ - повишаване на обема	34	
			за резервно - ПБВ		30,7%	от общия им обем;	54,45%	от полезния им обем	↓ -понижаване на обема	11	
			за напояване		41,5%	от общия им обем;	34,92%	от полезния им обем	~ - задържане на обема	3	
			за енергетика		64,7%	от общия им обем;	58,73%	от полезния им обем	⌋ -преливане	2	
№	БД	Язовир	Общ обем	Мъртъв/ Санитарен обем	Наличен обем		Наличен полезен обем		Ср. денонощен приток	Ср. денонощен разход	Тенденция
			млн.м <sup>3</sup>	млн.м <sup>3</sup>	млн.м <sup>3</sup>	% от общия обем	млн.м <sup>3</sup>	% от полезния обем	м <sup>3</sup> /сек.	м <sup>3</sup> /сек.	
1	БДДР	Искър	655,252	87,200	513,681	78,39%	426,481	75,08%	17,970	5,663	↑
2	БДДР	Бели Искър	15,080	1,400	9,380	62,20%	7,980	58,33%	1,955	0,196	↑
3	БДДР	Среченска бара	15,500	1,000	12,093	78,02%	11,093	76,50%	5,556	1,852	↑
4	БДДР	Христо Смирненски	27,700	4,200	21,837	78,83%	17,637	75,05%	0,759	0,343	↑
5	БДДР	Йовковци	не е получена ежедневна информация								
6	БДЧР	Тича	311,800	40,000	190,218	61,01%	150,218	55,27%	2,624	1,091	↑
7	БДЧР	Камчия	233,550	76,000	158,380	67,81%	82,380	52,29%	4,306	2,399	↑
8	БДЧР	Ясна поляна	32,320	7,550	16,432	50,84%	8,882	35,86%	10,359	0,255	↑

9	БДИБР	Асеновец	28,200	2,000	11,473	40,68%	9,473	36,16%	0,035	0,648	↓	
10	БДИБР	Боровица	27,300	4,600	24,004	87,93%	19,404	85,48%	0,066	0,240	↓	
11	БДЗБР	Студена	25,200	2,400	17,053	67,67%	14,653	64,27%	1,826	0,746	↑	
12	БДЗБР	Дяково	35,400	8,000	24,229	68,44%	16,229	59,23%	0,476	0,132	↑	
13	БДЗБР	Калин - за рез.водоснабдяване	1,024	0,100	0,300	29,27%	0,200	21,61%	не се получава ежедневна информация приток и разход		↑	
14	БДЗБР	Карагьол - за рез.водоснабдяване	2,252	0,200	1,370	60,83%	1,170	57,02%			↑	
15	БДДР	Огняново - за рез.водоснабдяване **	31,600	2,500	18,595	58,84%	16,095	55,31%	0,335	0,335	~	
16	БДЧР	Порой	45,200	2,000	4,857	10,75%	2,857	6,61%	0,938	0,000	↑	
17	БДЧР	Ахелой	12,350	0,800	3,209	25,98%	2,409	20,86%	0,752	0,000	↑	
18	БДДР	Панчарево	6,465	1,500	5,238	81,01%	3,738	75,28%	5,562	5,396	↓	
19	БДДР	Ястребино	62,300	3,900	32,498	52,16%	28,598	48,97%	0,822	0,069	↑	
20	БДДР	Кула	20,250	0,700	9,122	45,05%	8,422	43,08%	3,067	0,035	↑	
21	БДДР	Рабиша	43,200	2,400	12,330	28,54%	9,930	24,34%	0,000	0,000	~	
22	БДДР	Огоста	506,000	67,000	238,895	47,21%	171,895	39,16%	19,907	3,762	↑	
23	БДДР	Сопот	60,908	1,300	32,175	52,83%	30,875	51,80%	0,822	2,037	↓	
24	БДДР	Горни Дъбник	130,000	3,000	46,098	35,46%	43,098	33,94%	0,602	0,602	~	
25	БДДР	Бели Лом	25,500	3,200	7,893	30,95%	4,693	21,04%	0,255	0,058	↑	
26	БДЧР	Съединение	12,810	1,500	7,733	60,37%	6,233	55,11%	0,278	0,069	↑	
27	БДЧР	Георги Трайков (Цонево)	330,000	21,000	134,435	40,74%	113,435	36,71%	7,616	1,065	↑	
28	БДИБР	Жребчево	400,000	30,000	174,076	43,52%	144,076	38,94%	7,279	4,223	↑	
29	БДИБР	Малко Шарково	45,000	3,900	29,649	65,89%	25,749	62,65%	0,012	0,313	↓	
30	БДИБР	Домлян	26,074	0,700	1,924	7,38%	1,224	4,82%	0,826	0,044	↑	
31	БДИБР	Пясъчник	206,530	3,400	16,933	8,20%	13,533	6,66%	0,869	0,139	↑	
32	БДИБР	Тополница	137,108	20,000	39,024	28,46%	19,024	16,24%	2,708	0,567	↑	
33	БДИБР	Тракиец	114,000	24,000	63,446	55,65%	39,446	43,83%	0,058	0,185	↓	
34	БДЗБР	Пчелина	54,200	34,200	54,100	99,82%	19,900	99,50%	8,565	7,407	↓	
35	БДДР	Александър Стамболийски	205,569	20,000	137,685	66,98%	117,685	63,42%	7,052	1,282	↑	
36	БДДР	Кокаляне	не се получава ежедневна информация									
37	БДИБР	Копринка	142,214	5,410	45,913	32,28%	40,503	29,61%	1,660	1,054	↑	

	БДИБР	<b>Белмекен-Чаира</b>	<b>149,536</b>	<b>5,179</b>	<b>99,536</b>	<b>66,56%</b>	<b>94,357</b>	<b>65,36%</b>	<b>1,891</b>	<b>10,434</b>	
38	БДИБР	Белмекен	144,036	3,810	95,646	66,40%	91,836	65,49%			↓
39	БДИБР	Чаира	5,500	1,369	3,890	70,73%	2,521	61,03%			↑
	БДИБР	<b>Баташки водносилов път</b>									
	БДИБР	<b>Голям Беглик-Широка поляна</b>	<b>86,091</b>	<b>7,242</b>	<b>65,375</b>	<b>75,94%</b>	<b>58,133</b>	<b>73,73%</b>	<b>4,344</b>	<b>6,482</b>	
40	БДИБР	Голям Беглик	62,111	3,942	48,931	78,78%	44,989	77,34%			↓
41	БДИБР	Широка поляна	23,980	3,300	16,443	68,57%	13,143	63,55%			↑
42	БДИБР	Беглика	1,554	0,242	0,943	60,69%	0,701	53,44%	0,266	0,009	↑
43	БДИБР	Тошков Чарк	1,782	0,276	1,064	59,70%	0,788	52,31%	0,695	0,382	↑
44	БДИБР	Батак	310,298	19,950	146,073	47,08%	126,123	43,44%	7,292	6,321	↑
	БДИБР	<b>Каскада Доспат-Въча</b>									
45	БДЗБР	Доспат	449,249	14,907	411,302	91,55%	396,395	91,26%	2,543	1,315	↑
46	БДИБР	Цанков камък	110,708	31,200	71,815	64,87%	40,615	51,08%	7,141	17,555	↓
47	БДИБР	Въча	226,120	24,520	141,702	62,67%	117,182	58,13%	16,539	26,255	↓
48	БДИБР	Кричим	20,256	1,730	19,468	96,11%	17,738	95,75%	27,101	24,098	↑
	БДИБР	<b>Каскада Арда</b>									
49	БДИБР	Кърджали	497,236	107,176	270,825	54,47%	163,649	41,95%	17,678	24,649	↓
50	БДИБР	Студен кладенец	387,772	90,667	221,733	57,18%	131,066	44,11%	36,226	34,053	↑
51	БДИБР	Ивайловград	156,702	59,526	138,970	88,68%	79,444	81,75%	37,968	62,645	↓
52	БДИБР	Розов кладенец	20,400	13,268	17,340	85,00%	4,072	57,10%	не се получава ежедневна информация приток и разход		↑

\* Данните в таблицата са за състоянието на комплексните и значими язовири по Приложение 1 от Закона за водите към 8 часа на съответния ден.

\*\* С Решение №740 от 15 октомври 2020 г. за осигуряване на дългосрочната стабилност на водоснабдяването на Столична община, Министерски съвет определя „Български ВиК холдинг“ ЕАД, да извърши необходимите действия за осигуряване на възможност за пречистване на питейни води от язовир „Огняново“.

Към момента не са изпълнени изискванията за вписване на язовира в регистъра съгласно изискванията на Закона за здравето и няма разрешително по реда на закона за водите, поради което не се подават води за питейнобитово водоснабдяване. \*\*\*

**Язовир Панчарево:**

Съгласно предоставената справка от НС ЕАД язовир „Панчарево“ прелива с 5 м<sup>3</sup>/ сек. Постъпващият приток в язовира на 27.11.2023 г. е 5,562 м<sup>3</sup>/ сек. Размерът на дневния разход и прелялото количество се равняват на 5,396 м<sup>3</sup>/ сек. Наличният обем в язовира е 5,2376 млн. м<sup>3</sup>, което представлява 81,01% от общия му обем.

**Язовир Пчелина:**

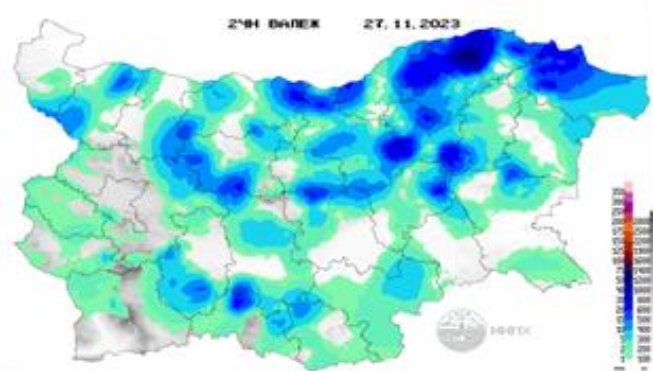
Съгласно предоставената справка от НС ЕАД язовир „Пчелина“ прелива с 7,357 м<sup>3</sup>/ сек. Постъпващият приток в язовира на 27.11.2023 г. е 8,565 м<sup>3</sup>/ сек. Размерът на дневния разход и прелялото количество се равняват на 7,407 м<sup>3</sup>/ сек. Наличният обем в язовира е 54,1 млн. м<sup>3</sup>, което представлява 99,82% от общия му обем.

### По данни и прогнози на НИМХ

На 27.11 речните нива ще останат без съществени изменения или ще се понижават. В следобедните и вечерни часове на 28.11 и през нощта срещу 29.11 в резултат на валежи и снеготопене се очакват краткотрайни повишения на речните нива в басейните, по-съществено в средните и долните части от водосбора на р. Тунджа (под яз. Жребчево), в долното течение на р. Марица и родопските ѝ притоци и във водосбора на р. Арда. На 29 и 30.11 предвид очаквано снеготопене също са възможни незначителни повишения на речните нива в Дунавски басейн, в горните части на водосборите на северночерноморските реки и Западнобеломорски басейн.

Водните количества ще бъдат под праговете за внимание.

### МЕТЕОРОЛОГИЧЕН БЮЛЕТИН



Анализ на денонощната сума на валежа от 7:30 ч на 27.11.2023 г. до 7:30 ч на 28.11.2023 г., използващ модел ALADIN-BG и данни от наблюдателната мрежа на НИМХ

### Метеорологична прогноза за 28 ноември 2023 г.

През нощта облачността от запад ще се увеличава и вплътнява и до сутринта на места в западните райони ще превали сняг. Вятърът ще се ориентира от юг-югозапад, в планинските райони ще се усили. На места в низините и котловините ще е почти тихо и там ще се образуват мъгли. Минималните температури ще са между минус 4° и 1°, в София - около минус 3°.

Утре ще бъде предимно облачно, с превалявания от дъжд, преди обяд в Западна България - от сняг. Вятърът ще е от юг-югозапад, в повечето места ще е до умерен, в източните райони и на места северно от планините ще е силен и временно бурен. С него ще се пренася топъл въздух. Дневните температури ще се повишат и максималните ще са от 3°-4° в равнините и котловините с тихо и мъгливо време, до 13°-14° на места в Югоизточна България и Централния Предбалкан, в София - около 5°.

Над Черноморието ще е предимно облачно и ветровито. Ще духа силен вятър от юг-югозапад. Валежи от дъжд ще има на места, главно в следобедните часове. Температурите ще се повишат и максималните ще са  $11^{\circ}$ - $13^{\circ}$ . Температурата на морската вода е около  $10^{\circ}$ . Вълнението на морето ще се усили и ще бъде 3-4 бала, привечер на север от нос Калиакра - ще достигне и 5 бала.

Над планините ще е облачно, с превалявания от сняг, на повече места и по-значителни в масивите от Югозападна България. Ще духа силен, вечерта и бурен вятър от юг-югозапад и с него температурите ще се повишават. Със затоплянето, височината, под която валежът ще е от дъжд ще се повишава. Максималната температура на височина 1200 метра ще е около  $5^{\circ}$ , на 2000 метра - около минус  $2^{\circ}$ .

### Прогноза за времето от 29 ноември до 3 декември 2023 г.

През нощта срещу сряда ще бъде предимно облачно, с валежи, които до сутринта в по-голямата част от страната ще спрат. В сряда с усилване на вятъра от северозапад ще нахлува студен въздух. Ще има значителна облачност и на отделни места ще превали слабо, в Северна и Западна България дъжд и сняг, в Югоизточна - дъжд. Температурите ще са с малък дневен ход от  $0^{\circ}$ - $1^{\circ}$  в северозападните до  $10^{\circ}$ - $12^{\circ}$  в югоизточните райони. В четвъртък ще преобладава слънчево време. Вятърът ще се ориентира от юг-югозапад и с него температурите ще се повишат. В западната половина от страната ще е почти тихо и в низините и котловините ще е мъгливо или с ниска слоеста облачност, в северозападните райони - трайни и там температурите ще останат по-ниски. В петък ще има разкъсана средна и висока облачност. Вятърът ще остане с южна компонента и затоплянето ще продължи, особено в източните и планинските райони. През почивните дни, с преминаването на пореден средиземноморски циклон, от запад на изток облачността ще се вплътни. В събота ще започнат валежи от дъжд, които през нощта срещу неделя ще обхванат цялата страна. С ориентиране на вятъра от северозапад ще прониква студен въздух, температурите ще се понижат и в Северозападна България и високите полета дъждът ще премине в сняг. В неделя в източната половина от страната валежите ще продължат, а в западните райони ще спират, по-късно и облачността ще се разкъсва. Температурите ще останат почти без дневен ход, в по-голямата част от страната - между  $1^{\circ}$  и  $6^{\circ}$ , по Черноморието до  $9^{\circ}$ - $10^{\circ}$ . В началото на новата седмица облачността ще е предимно значителна, в източните райони все още на отделни места ще превалява. Температурите ще са близки до обичайните за началото на декември, минималните - между минус  $2^{\circ}$  и  $3^{\circ}$ , а максималните - между  $3^{\circ}$  и  $8^{\circ}$ .



### ПРОГНОЗА ЗА ОЧАКВАНИ КОЛИЧЕСТВА ВАЛЕЖИ

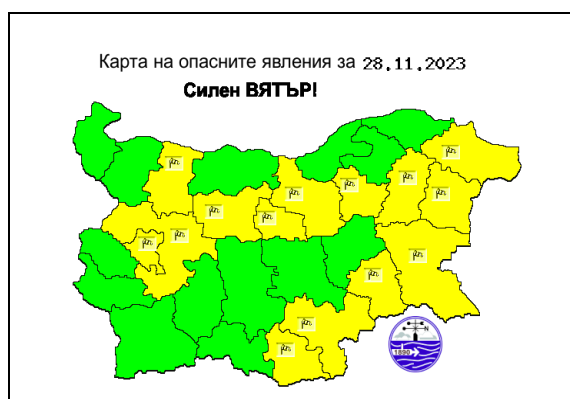
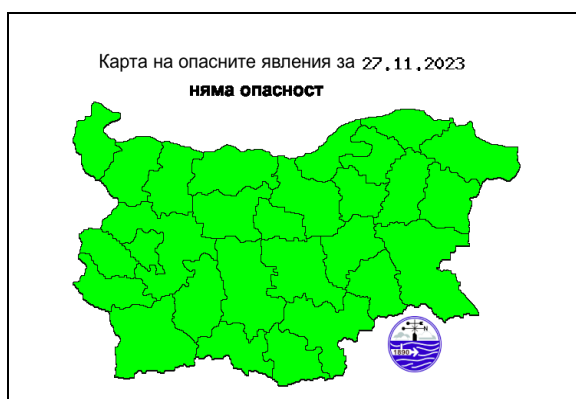
**За 27 и 28 ноември 2023 г.:** До края на деня ще е без валежи. През нощта в западните райони ще завали слаб сняг, който утре през деня със затоплянето ще преминава в дъжд на все по-голяма височина. Утре валежи, предимно от дъжд, ще има на много места в страната. Количествата за денонощието в повечето райони ще са между 1 и 6 mm, в Югозападна България между 5 и 10 mm, на места в планините там до 15 mm.

**29 и 30 ноември 2023 г.:** През нощта срещу сряда валежите ще продължат, но до сутринта в повечето райони ще спрат и в сряда само на отделни места ще превали. Количества за денонощието - отново в повечето места до 5-6 mm, но на отделни места в планините до 10-15 mm. В четвъртък - без валежи.

## ПРОГНОЗА ЗА ОПАСНИ И ОСОБЕНО ОПАСНИ МЕТЕОРОЛОГИЧНИ ЯВЛЕНИЯ

За 27 ноември 2023 г. опасни метеорологични явления в страната не се очакват.

За 28 ноември 2023 г. Националният институт по метеорология и хидрология издава предупреждение от първа степен (жълт код) за Източна България и районите, разположени в близост до северните склонове на планините, където ще се усили южният вятър, с очаквани пориви 20-24 m/s.



Карта на опасните явления за 27.11.2023 г. Карта на опасните явления за 28.11.2023 г.

Подробна информация за предупрежденията и опасните метеорологични явления по области и общини може да бъде получена от интерактивната карта на адрес: <https://weather.bg/obshtini/>

### Легенда:



Бяло:

Липсваща, недостатъчна, стара или съмнителна информация.



Зелено:

Няма опасни явления.



Жълто:

Времето може да бъде потенциално опасно. Явленията, които са прогнозирани, не са необичайни, но изискват внимание, ако възнамерявате да вършите работа на открито. Следете прогнозите за времето и не поемайте излишен риск.



Оранжево:

Времето е опасно. Прогнозирани са по-рядко случващи се метеорологични явления. Възможни са материални щети и има опасност от наранявания. Бъдете много внимателни и се информирайте подробно и често за метеорологичната обстановка. Съобразявайте се с неизбежните рискове и следвайте всички съвети на компетентните органи.



Червено:

Времето е много опасно. Прогнозирани са изключително интензивни опасни метеорологични явления. Възможни са големи материални щети и нещастни случаи, може да възникне и опасност за живота. Следвайте нарежданията и всички съвети на компетентните органи и бъдете готови да извънредни мерки.

## ХИДРОЛОГИЧЕН БЮЛЕТИН

### Анализ на хидрологичната обстановка през изминалото денонощие

Анализът е направен на база измерени водни стоежи и изчислени по временни ключови криви водни количества от оперативни автоматични и конвенционални хидрометрични станции на НИМХ:

**Дунавски басейн:** През изминалото денонощие нивата на реките в по-голямата част от басейна се повишавали в резултат на оттичане и частично снеготопене. Регистрираните колебания на речните нива са както следва: за водосбора на р. Нишава до -13 см; за водосбора на р. Лом до -16 см; за водосбора на р. Огоста от -69 см до +58 см; за водосбора на р. Искър от -41 см до +65 см; за водосбора на р. Вит от -6 см до +10 см; за водосбора на р. Осъм от -11 см до +18 см; за водосбора на р. Янтра от -3 см до +9 см; за водосбора на р. Русенски Лом от -3 см до +2 см. Водните количества на повечето реки в басейна са около и под праговете за средни води и около праговете за ниски води. С водни количества около праговете за високи води са реките Лом и Искър в долните им течения.

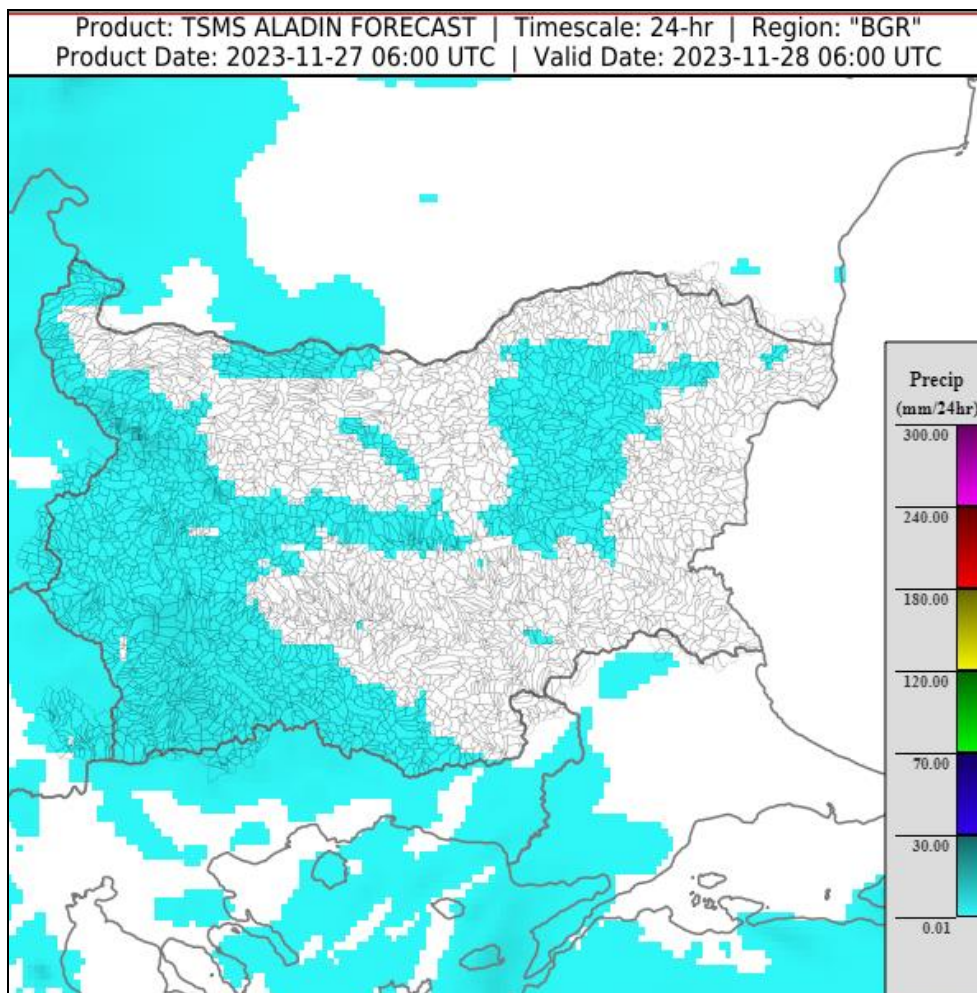
**Черноморски басейн:** През изминалото денонощие нивата на южните черноморски реки са се понижавали, а в останалата част от басейна са останали без съществени изменения. Отчетените колебания на речните нива в басейна са както следва: за водосбора на р. Провадийска от -7 см до +15 см; за водосбора на р. Камчия от -35 см до +36 см; за водосбора на р. Айтоска от -23 см до +9 см; за водосбора на р. Факийска до -100 см; за водосбора на р. Ропотамо до -148 см. Водните количества на повечето от реките в басейна са под праговете за средни води и около праговете за ниски води. Водните количества на р. Факийска при с. Зидарово и р. Ропотамо при с. Веселие са над праговете за високи води.

**Източнобеломорски басейн:** През изминалото денонощие нивата на наблюдаваните реки в по-голямата част от басейна са останали без съществени изменения; в резултат на оттичане и снеготопене се е повишавало нивото на р. Марица в горното течение. Регистрираните колебания на нивото на р. Въча при гр. Кричим (-33/+33 см) са вследствие от работа на хидротехнически съоръжения. Отчетените изменения на речните нива в останалата част от басейна са както следва: за водосбора на р. Тунджа от -7 см до +15 см; за водосбора на р. Марица от -16 см до +35 см; за водосбора на р. Арда от -41 см до +49 см. Водните количества на реките в басейна са около и под праговете за средни води и около праговете за ниски води.

**Западнобеломорски басейн:** През изминалото денонощие нивата на наблюдаваните реки са останали без съществени изменения или са се понижавали. Регистрираните колебания на речните нива в басейна са както следва: за водосбора на р. Места от -26 см до +6 см; за водосбора на р. Струма от -8 см до +10 см. Водните количества на реките в басейна са около и под праговете за средни води и около праговете за ниски води.

## ДОПЪЛНИТЕЛНА ПРОГНОЗНА МЕТЕОРОЛОГИЧНА ИНФОРМАЦИЯ, ИЗПОЛЗВАНА ПРИ ИЗГОТВЯНЕ НА ХИДРОЛОГИЧНАТА ПРОГНОЗА

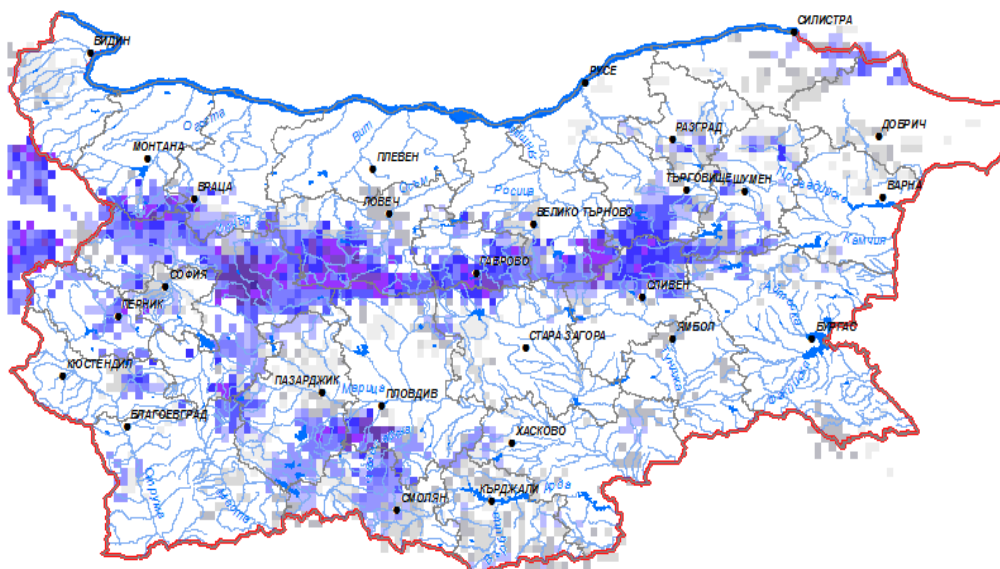
- 24 h прогноза за валежите от модела ALADIN за района на Черно море и Близкия Изток от 08:00 ч. местно време на 27.11.2023 г. до 08:00 ч. местно време на 28.11.2023 г.





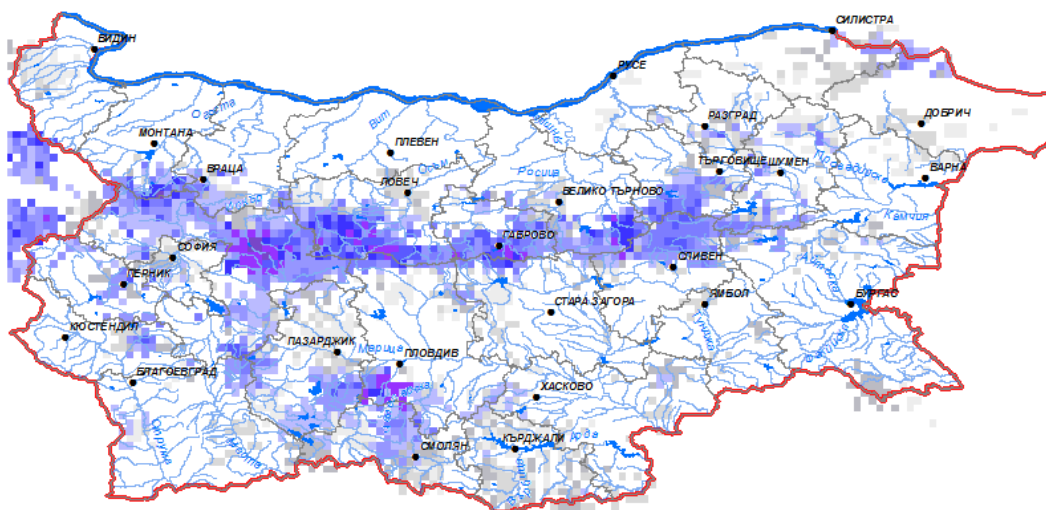
- **Снежна покривка и очаквано снеготопене за следващите 72 часа**

➤ На картата по-долу е представено пространственото разпределение на наличната снежна покривка с използване на сателитна информация в 07:00 UTC (+2 часа местно време).



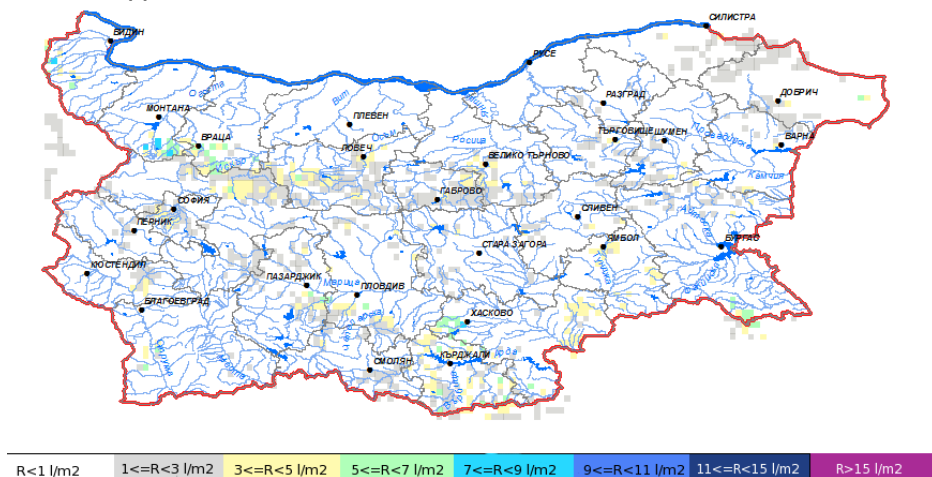
0 2 5 10 20 30 40 50 60 80 100 125 150 175 200 225

➤ На картата по-долу е представено пространственото разпределение на водното съдържание в снежната покривка с използване на сателитна информация в 07:00 UTC (+2 часа местно време).

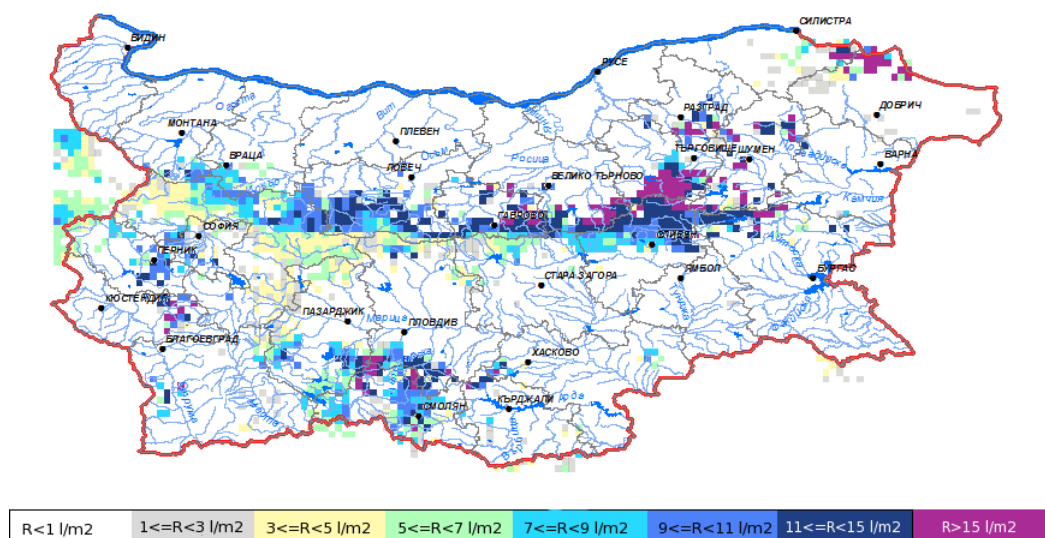


0 2 5 10 20 30 40 50 60 80 100 125 150 175 200 225

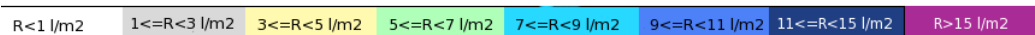
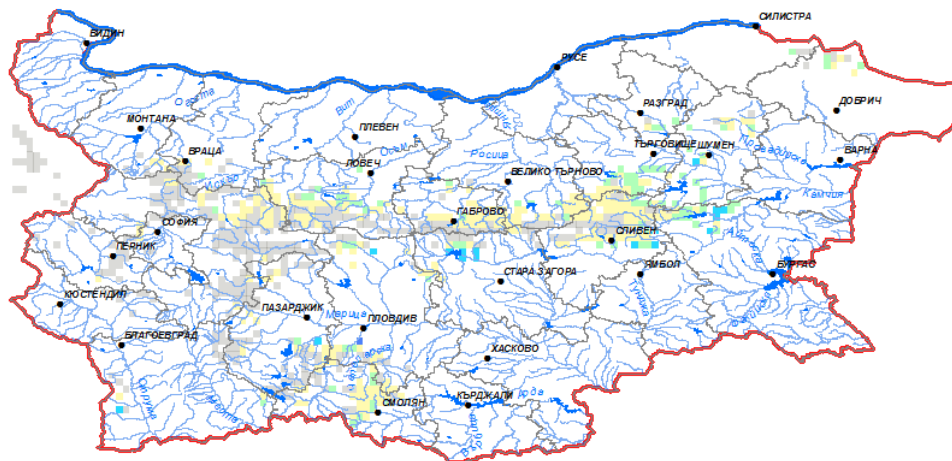
➤ На картата по-долу е представено пространственото разпределение на прогнозираното снеготопене за следващите 24 часа с използване на модела ALADIN.



➤ На картата по-долу е представено пространственото разпределение на прогнозираното снеготопене от 24 до 48 часа с използване на модела ALADIN.

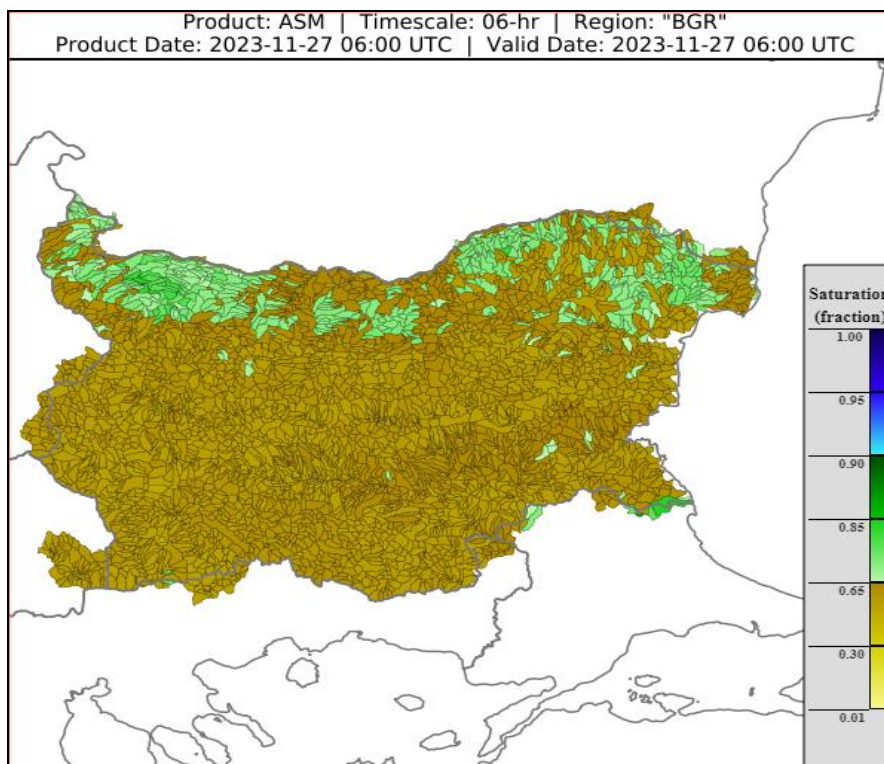


➤ На картата по-долу е представено пространственото разпределение на прогнозираното снеготопене от 48 до 72 часа с използване на модела ALADIN.



- **Влажност на почвата**

На картата по-долу е представено пространственото разпределение на средната почвена влага - насищане с вода на повърхностния (до 30 cm) почвен слой с използване на резултати от модела Sacramento Soil Moisture Accounting Model.



### ХИДРОЛОГИЧНА ПРОГНОЗА

На основа на метеорологичната прогноза, обработената хидрологична информация и моделираните водни количества от НИМХ:

**Дунавски басейн:** Днес (27.11) нивата на наблюдаваните реки ще останат без съществени изменения или ще се понижават. В следобедните и вечерни часове на 28.11 и през нощта срещу 29.11 в резултат на валежи и частично снеготопене се очакват краткотрайни повишения на нивата на реките в целия басейн. На 29 и 30.11 предвид очаквано снеготопене също са възможни незначителни повишения на речните нива в басейна. Водните количества ще бъдат под праговете за внимание.

**Черноморски басейн:** Днес (27.11) нивата на наблюдаваните реки ще останат без съществени изменения или ще се понижават. В следобедните и вечерни часове на 28.11 и през нощта срещу 29.11 в резултат на валежи и снеготопене ще се повишават речните нива в целия басейн. На 29 и 30.11 речните нива в по-голямата част от басейна ще се понижават, като в резултат на снеготопене ще има незначителни повишения на речните нива в горните части на водосборите на северночерноморските реки. Водните количества ще бъдат под праговете за внимание.

**Източнобеломорски басейн:** Днес (27.11) нивата на наблюдаваните реки ще останат без съществени изменения или ще се понижават. В следобедните и вечерни часове на 28.11 и през нощта срещу 29.11 в резултат на валежи и частично снеготопене ще се повишават речните нива в целия басейн, по-съществено в средните и долните части от водосбора на р. Тунджа (под яз. Жребчево), в долното течение на р. Марица и родопските ѝ притоци и във водосбора на р. Арда. На 29 и 30.11 речните нива в басейна ще се понижават. Водните количества ще бъдат под праговете за внимание.

**Западнобеломорски басейн:** Днес (27.11) нивата на наблюдаваните реки ще останат без съществени изменения или ще се понижават. В следобедните и вечерни часове на 28.11 и през нощта срещу 29.11 в резултат на валежи и частично снеготопене ще се повишават речните нива в целия басейн. На 29 и 30.11 в резултат на снеготопене отново ще има незначително повишение на речните нива в басейна. Водните количества ще бъдат под праговете за внимание.

*\*В направените прогнози не се отчита работата и ретензионната способност на хидротехническите съоръжения.*

***Връзки към дневни бюлетини за прогнозирани водни количества и нива по водосбори от хидрологични модели и системи за ранно предупреждение:***

[За водосбора на р. Огоста](#)

[За водосбора на р. Искър](#)

[За водосбора на р. Вит](#)

[За водосбора на р. Янтра](#)

[За водосбора на р. Русенски Лом](#)

[За водосбора на р. Айтоска](#)

[За водосбора на р. Факийска](#)

[За водосбора на р. Марица и р. Тунджа](#)

[За водосбора на р. Арда](#)

[За водосбора на р. Струма](#)



## РЕКА ДУНАВ

Водни стоежи в българския участък на река Дунав за 27 ноември 2023 г.  
по данни на Изпълнителна агенция „Проучване и поддържане на река Дунав“:

станция	километър	воден стоеж [cm]	разлика	t вода
		водно количество [m <sup>3</sup> /s]	за 24 ч. [cm]	[°C]
Ново село	833.60	475 Q: 7 660	-6	8.2
Лом	743.30	534 Q: 7 590	-9	9.7
Оряхово	678.00	409 Q: 7 547	-1	10.5
Никопол	597.50	451	+17	8.2
Свищов	554.30	426 Q: 7 663	+16	8.7
Русе	495.60	430 Q: 7 639	+24	8.3
Силистра	375.50	417 Q: 7 417	+24	8.3