



Министерство на
околната среда и водите

**Ежедневен
булетин за
състоянието на
водите**

28 ЯНУАРИ 2021

**Комплексни и
значими
язовири**

Речни нива

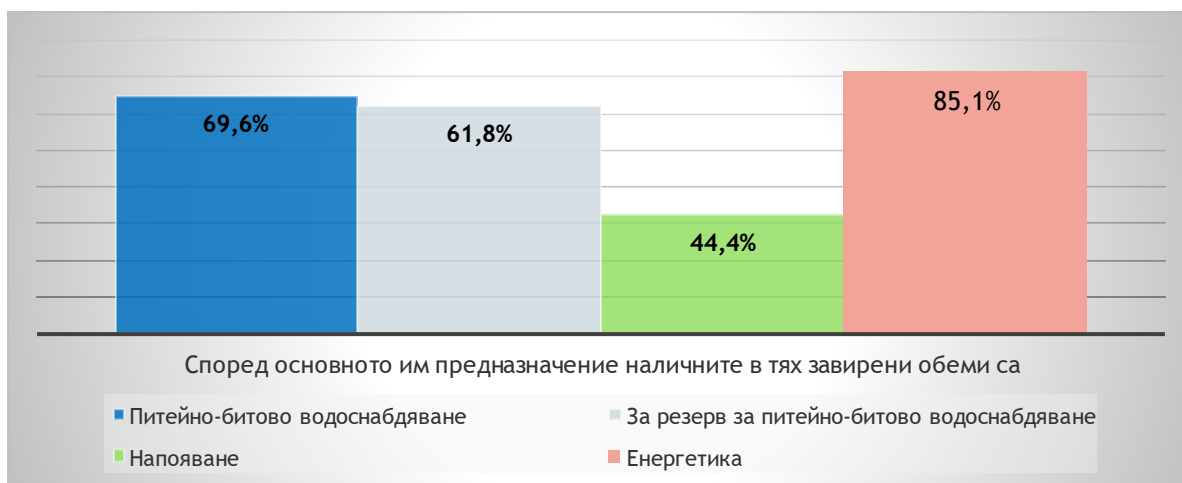
Информация за наличните обеми в комплексните и значими язовири, които се следят в МОСВ:

Съгласно приложение №1 към чл.13, ал.1, т.1 от Закона за водите, комплексните и значими язовири са 52 броя.

Сумата от наличните в тях завирени обеми към 28.01.2021 г. е 4499,6 млн. м³, представлява 68,2% от сумата на общите им обеми и е с 0,2% повече от сумата на общите им обеми към 27.01.2021г.

Според основното им предназначение наличните в тях завирени обеми са както следва:

- питейно-битово водоснабдяване - 69,6% от общия им обем;
- за резервно питейно-битово водоснабдяване - 61,8% от общия им обем;
- напояване - 44,4% от общия им обем;
- енергетика - 85,1% от общия им обем.



Налични завирени обеми в язовири по приложение 1 на ЗВ с трансгранично влияние:

1. за Каскада „Арда“:

Язовир „Кърджали“ - 459,624 млн. м³, което е 92,44% от общия му обем;
Язовир „Студен кладенец“ - 369,063 млн. м³, което е 95,18% от общия му обем;
Язовир „Ивайловград“ - 122,272 млн. м³, което е 78,03% от общия му обем;

2. за Каскада „Горна Тунджа“:

Язовир „Копринка“ - 86,177 млн. м³, което е 60,60% от общия му обем;
Язовир „Жребчево“ - 186,856 млн. м³, което е 46,71% от общия му обем.

БЮЛЕТИН №233 от 28.01.2021 г. към 8 часа

ОБОБЩЕНИ ДАННИ ЗА СЪСТОЯНИЕТО НА ВОДИТЕ В КОМПЛЕКСНИТЕ И ЗНАЧИМИ ЯЗОВИРИ

Сумата от наличните завирени обеми на комплексните и значими язовири е		4499,6	млн.куб.м.	представлява	68,2%	Тенденция	в бр. язовири				
Според основното предназначение на язовирите наличните в тях завирени обеми:	за питейно-битово водоснабдяване		69,6%	от общия им обем;	67,50%	от полезния им обем	↑ - повишаване на обема	31			
	за резервно - ПБВ		61,8%	от общия им обем;	58,52%	от полезния им обем	↓ - понижаване на обема	15			
	за напояване		44,4%	от общия им обем;	37,54%	от полезния им обем	~ - задържане на обема	4			
	за енергетика		85,1%	от общия им обем;	83,00%	от полезния им обем	⌋ - преливане	1			
№	БД	Язовир	Общ обем	Мъртъв/ Санитарен обем	Наличен обем		Наличен полезен обем		Ср. денонощен приток	Ср. денонощен разход	Тенденция
			млн.м ³		млн.м ³	млн.м ³	% от общия обем	млн.м ³			
1	БДДР	Искър	655,252	87,200	522,759	79,78%	435,559	76,68%	9,936	16,142	↓
2	БДДР	Бели Искър	15,080	1,400	10,800	71,62%	9,400	68,71%	0,299	1,534	↓
3	БДДР	Среченска бара	15,500	1,000	15,420	99,48%	14,420	99,45%	0,521	0,521	~
4	БДДР	Христо Смирненски	27,700	4,200	25,283	91,27%	21,083	89,71%	1,044	2,213	↓
5	БДДР	Йовковци	92,179	9,000	77,882	84,49%	68,882	82,81%	4,136	0,605	↑

6	БДЧР	Тича	311,800	40,000	149,556	47,97%	109,556	40,31%	7,581	1,128	↑
7	БДЧР	Камчия	233,550	76,000	171,102	73,26%	95,102	60,36%	12,303	2,153	↑
8	БДЧР	Ясна поляна	32,320	7,550	22,429	69,40%	14,879	60,07%	1,736	0,312	↑
9	БДИБР	Асеновец	28,200	2,000	16,707	59,24%	14,707	56,13%	1,169	0,324	↑
10	БДИБР	Боровица	27,300	4,600	26,950	98,72%	22,350	98,46%	8,264	8,380	↓
11	БДЗБР	Студена	25,200	2,400	21,354	84,74%	18,954	83,13%	1,776	1,275	↑
12	БДЗБР	Дяково	35,400	8,000	30,996	87,56%	22,996	83,93%	0,000	0,190	↓
13	БДЗБР	Калин - за рез.водоснабдяване	1,024	0,100	0,313	30,57%	0,213	23,05%	не се получава ежедневна информация приток и разход		↑
14	БДЗБР	Карагьол - за рез.водоснабдяване	2,252	0,200	1,217	54,04%	1,017	49,56%			↓
15	БДДР	Огняново - за рез.водоснабдяване	31,600	2,500	20,040	63,42%	17,540	60,27%	1,597	0,198	↑
16	БДДР	Панчарево	6,465	1,500	4,782	73,97%	3,282	66,11%	16,541	17,430	↓
17	БДДР	Ястребино	62,300	3,900	14,829	23,80%	10,929	18,71%	1,470	0,035	↑
18	БДДР	Кула	20,250	0,700	8,158	40,29%	7,458	38,15%	0,579	0,035	↑
19	БДДР	Рабиша	43,200	2,400	13,188	30,53%	10,788	26,44%	1,146	0,035	↑
20	БДДР	Огоста	506,000	67,000	254,560	50,31%	187,560	42,72%	29,109	2,373	↑
21	БДДР	Сопот	60,908	1,300	30,760	50,50%	29,460	49,42%	5,150	0,174	↑
22	БДДР	Горни Дъбник	130,000	3,000	54,385	41,83%	51,385	40,46%	1,065	0,405	↑
23	БДДР	Бели Лом	25,500	3,200	8,478	33,25%	5,278	23,67%	0,255	0,035	↑
24	БДЧР	Съединение	12,810	1,500	6,052	47,24%	4,552	40,25%	0,023	0,023	~
25	БДЧР	Георги Трайков	330,000	21,000	127,293	38,57%	106,293	34,40%	7,855	1,292	↑
26	БДЧР	Порой	45,200	2,000	10,300	22,79%	8,300	19,21%	0,166	0,166	~
27	БДЧР	Ахелой	12,670	0,800	4,375	34,53%	3,575	30,12%	0,528	0,007	↑
28	БДИБР	Жребчево	400,000	30,000	186,856	46,71%	156,856	42,39%	25,538	1,580	↑
29	БДИБР	Малко Шарково	45,000	3,900	27,800	61,78%	23,900	58,15%	3,320	0,055	↑
30	БДИБР	Домлян	26,074	0,700	14,192	54,43%	13,492	53,17%	0,579	0,070	↑
31	БДИБР	Пясъчник	206,530	3,400	27,110	13,13%	23,710	11,67%	1,150	0,178	↑

32	БДИБР	Тополница	137,108	20,000	60,784	44,33%	40,784	34,83%	7,697	0,347	↑
33	БДИБР	Тракиец	114,000	24,000	72,200	63,33%	48,200	53,56%	1,736	0,116	↑
34	БДЗБР	Пчелина	54,200	34,200	54,300	100,18%	20,100	100,50%	5,035	5,035	↔
35	БДДР	Александър Стамболийски	205,569	20,000	158,771	77,23%	138,771	74,78%	11,678	4,352	↑
36	БДДР	Кокаляне	не се получава ежедневна информация								
37	БДИБР	Копринка	142,214	5,410	86,177	60,60%	80,767	59,04%	7,691	17,960	↓
	БДИБР	Белмекен-Чаира	149,536	5,179	94,350	63,10%	89,171	61,77%	3,429	10,570	↓
38	БДИБР	Белмекен	144,036	3,810	91,940	63,83%	88,130	62,85%			↓
39	БДИБР	Чаира	5,500	1,369	2,410	43,82%	1,041	25,20%			↓
	БДИБР	Баташки водосилов път									
	БДИБР	Голям Беглик- Широка поляна	86,091	7,242	79,196	91,99%	71,954	91,26%	7,997	12,569	↓
40	БДИБР	Голям Беглик	62,111	3,942	56,024	90,20%	52,082	89,54%			↓
41	БДИБР	Широка поляна	23,980	3,300	23,172	96,63%	19,872	96,09%			~
42	БДИБР	Беглика	1,554	0,242	0,975	62,74%	0,733	55,87%	0,740	1,029	↓
43	БДИБР	Тошков Чарк	1,782	0,276	1,331	74,69%	1,055	70,05%	0,493	1,500	↓
44	БДИБР	Батак	310,298	19,950	230,949	74,43%	210,999	72,67%	16,608	3,646	↑
	БДИБР	Каскада Доспат- Въча									
45	БДЗБР	Доспат	449,249	14,907	422,017	93,94%	407,110	93,73%	14,658	4,835	↑
46	БДИБР	Цанков камък	110,708	31,200	93,196	84,18%	61,996	77,97%	25,414	41,120	↓
47	БДИБР	Въча	226,120	24,520	207,997	91,99%	183,477	91,01%	43,918	55,886	↓
48	БДИБР	Кричим	20,256	1,730	19,373	95,64%	17,643	95,23%	55,696	54,388	↑
	БДИБР	Каскада Арда									
49	БДИБР	Кърджали	497,236	107,176	459,624	92,44%	352,448	90,36%	62,259	39,196	↑
50	БДИБР	Студен кладенец	387,772	90,667	369,063	95,18%	278,396	93,70%	128,082	121,784	↑
51	БДИБР	Ивайловград	156,702	59,526	122,272	78,03%	62,746	64,57%	196,435	138,158	↑



Министерство на
околната среда и водите

Ежедневен бюлетин за състоянието на водите

52	БДИБР	Розов кладенец	20,400	13,268	18,312	89,76%	5,044	70,72%	не се получава ежедневна информация приток и разход	↑
----	-------	----------------	--------	--------	--------	--------	-------	--------	---	---

* Данните в таблицата са за състоянието на комплексните и значими язовири по Приложение 1 от Закона за водите са към 8 часа на съответния ден.

Язовир Студена:

Съгласно предоставената справка от ВиК Перник за състоянието на яз. „Студена“, постъпилият приток в язовира на 28.01.2021 г. е 1,776 м3/сек. Притокът е по-голям от размера на дневния разход, загубите и изпуснатото количество от язовира, които са 1,275 м3/сек. Наличният обем в язовира е 21,354 млн. м3, с 43 000 м3 повече от обема на 27.01.2021 г. Наличният полезен обем за използване за питейно-битово водоснабдяване се е увеличил и е 18,954 млн. м3. От 10.01.2021 г. яз. „Студена“ е в режим на контролирано изпускане. Свободния му обем към 8:30 ч. на 28.01.2021 г. е 3,846 млн. м3, от язовира се изпускат 0,741 м3/сек.

Язовир Асеновец:

Съгласно предоставената справка от ВиК Сливен за състоянието на яз. „Асеновец“, постъпилият приток в язовира на 28.01.2021 г. е 1,169 м3/сек. Притокът е по-голям от размера на дневния разход, който е 0,324 м3/сек. Наличният обем в язовира е 16,707 млн. м3, с 74 000 м3 повече от обема на 27.01.2021 г. Наличният полезен обем за използване за питейно-битово водоснабдяване се е увеличил и е 14,707 млн. м3.

Язовир Дяково:

Съгласно предоставената справка от „Напоителни системи“ ЕАД за състоянието на яз. „Дяково“ на 28.01.2021 г. няма постъпил приток в язовира. Размерът на дневния разход е 0,190 м3/сек. Наличният обем в язовира е 30,996 млн. м3, с 16 000 м3 по-малко от обема на 27.01.2021 г., от които 2 млн. м3 мъртъв обем и 6 млн. м3 санитарен обем за питейно-битово водоснабдяване равно на 8 млн. м3 общо. Наличният полезен обем за използване за питейно-битово водоснабдяване е 22,996 млн. м3.

Язовир Камчия:

Съгласно предоставената справка от ВиК Бургас за състоянието на яз. „Камчия“, постъпилият приток в язовира на 28.01.2021 г. е 12,303 м3/сек. Притокът е по-голям от размера на дневния разход, който е 2,153 м3/сек. Наличният обем в язовира е 171,102 млн. м3, с 869 000 м3 повече от обема на 27.01.2021 г. Наличният полезен обем за използване за питейно-битово водоснабдяване се е увеличил и е 95,102 млн. м3.

Язовир Тича:

Съгласно предоставената справка от „Напоителни системи“ ЕАД за състоянието на яз. „Тича“, постъпилият приток в язовира на 28.01.2021 г. е 7,581 м3/сек. Притокът е по-голям от размера на дневния разход, който е 1,128 м3/сек. Наличният обем в язовира е 149,556 млн. м3, с 558 000 м3 повече от обема на

27.01.2021 г. Наличният полезен обем за използване за питейно-битово водоснабдяване се е увеличил и е 109,556 млн. м3.

Язовир Ястребино:

Съгласно предоставената справка от „Напоителни системи“ ЕАД за състоянието на яз. „Ястребино“, постъпилият приток в язовира на 28.01.2021 г. е 1,470 м3/сек. Притокът е по-голям от размера на дневния разход, който е 0,035 м3/сек. Наличният обем в язовира е 14,829 млн. м3, със 124 000 м3 повече от обема на 27.01.2021 г. Наличният полезен обем за използване за питейно-битово водоснабдяване се е увеличил и е 10,929 млн. м3.

Язовир Боровица:

Съгласно предоставената справка от ВиК Кърджали за състоянието на яз. „Боровица“, постъпилият приток в язовира на 28.01.2021 г. е 8,264 м3/сек. Притокът е по-малък от размера на дневния разход и изпуснатото количество от язовира, които са 8,380 м3/сек. Наличният обем в язовира е 26,950 млн. м3, с 10 000 м3 по-малко от обема на 27.01.2021 г. Наличният полезен обем за използване за питейно-битово водоснабдяване е 22,350 млн. м3. Свободния му обем към 8:30 ч. на 28.01.2021 г. е 0,350 млн. м3, от язовира се изпускат 8 м3/сек.

Язовир Пчелина:

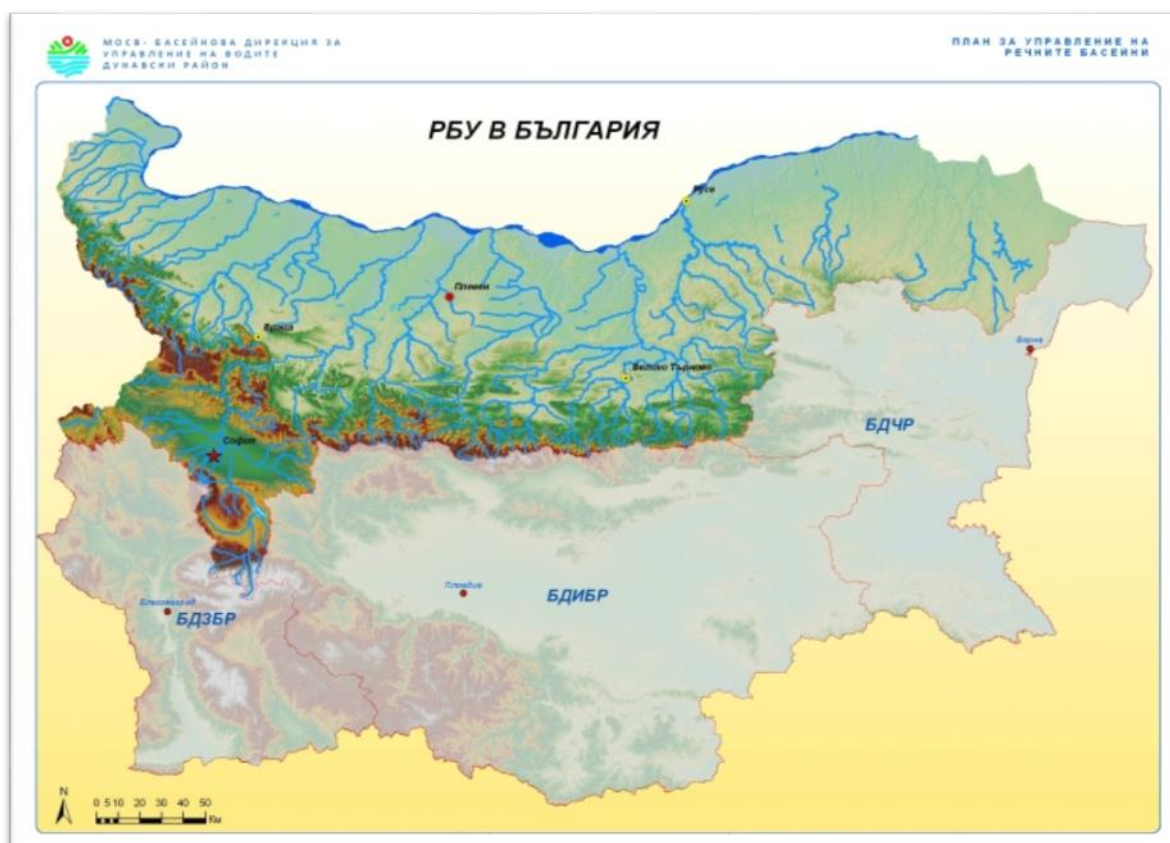
Съгласно предоставената справка от „Напоителни системи“ ЕАД язовир „Пчелина“ прелива с 5 м3/сек. Постъпилият приток в язовира на 28.01.2021 г. е 5,035 м3/сек. Размерът на дневния разход и прелялото количество се равняват на 5,035 м3/сек. Наличният обем в язовира е 54,300 млн. м3, което представлява 100,18% от общия му обем.

Речните нива ще останат без съществени изменения или ще се понижават

Анализ на хидрологичната обстановка през изминалото денонощие

Анализът е направен на база измерени водни стоежи и изчислени по временни ключови криви водни количества от оперативни конвенционални и автоматични хидрометрични станции на НИМХ:

Дунавски басейн



През изминалото денонощие нивата на наблюдаваните реки в басейна са останали без съществени изменения или са се понижавали. Отчетените изменения на речните нива в останалата част басейна са както следва: за р.

Нишава при Калотина от -4 см до +1 см; за водосбора на р. Огоста от -10 см до +4 см; за водосбора на р. Искър от -22 см до +12 см; за водосбора на р. Вит от -7 см до +2 см; за водосбора на р. Осъм от -8 см до +3 см; за водосбора на р. Янтра от -15 см до +6 см; за водосбора на р. Русенски Лом от -5 см до +5 см. Водните количества на реките в по-голямата част от басейна са около праговете за високи води. Водните количества в по-голяма част от басейна са около и над праговете за високи води. Около и под праговете за средни води са водните количества в горното течение на р. Искър и във водосбора на р. Русенски Лом.

Черноморски басейн



През изминалото денонощие нивата на наблюдаваните реки са се понижавали или са останали без съществени изменения. Отчетените изменения на речните нива в останалата част от басейна са както следва: за водосбора на р. Провадийска от -6 см до +5 см, за водосбора на р. Камчия от -9 см до +5 см, Велека от -119 см до +34 см. Водните количества на повечето реки в басейна са около и под праговете за средни води. С водно количество около прага за високи води е р. Луда Камчия при с. Бероново.

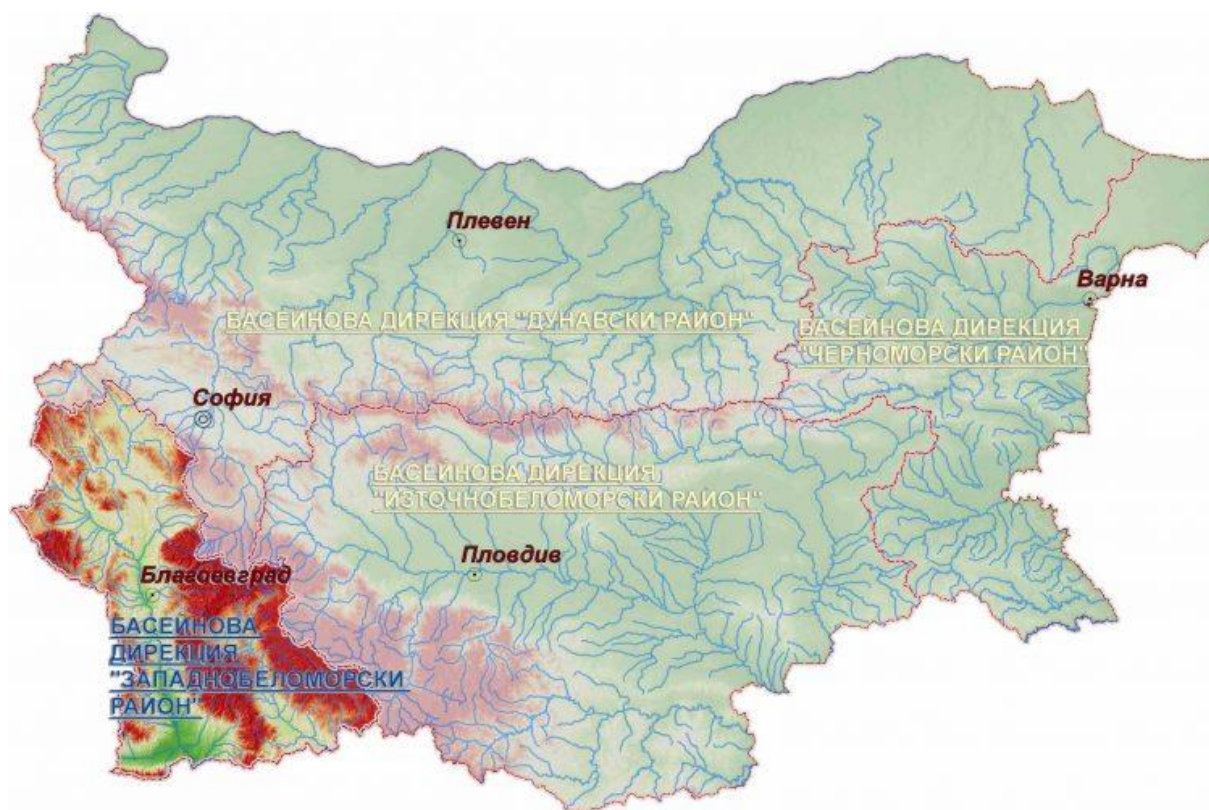
Източнобеломорски басейн



През изминалото денонощие нивата на наблюдаваните реки в басейна са се понижавали или са останали без съществени изменения. Регистрираните колебания на нивото на реките Въча при гр. Девин (от -125 см до +122 см) и гр. Кричим (с до ± 20 см), и Марица при гр. Белово (с до ± 71 см) и при гр. Пазарджик (от -19 см до +26 см) са в резултат от работата на хидротехнически

съоръжения. Отчетените изменения на речните нива в останалата част на басейна са както следва: за водосбора на р. Тунджа от -7 см до +15 см; за водосбора на р. Марица от -22 см до +17 см; за водосбора на р. Арда от -53 см до +9 см. Водните количества на реките в по-голямата част от басейна са около праговете за средни води. Около праговете за високи води са водните количества на реките Марица в средното и долното течение (при градовете Пловдив, Първомай, Харманли и Свиленград), Харманлийска при гр. Харманли, Арда при гр. Рудозем и с. Вехтино, Върбица при сп. Джебел и в долното течение на р. Тунджа.

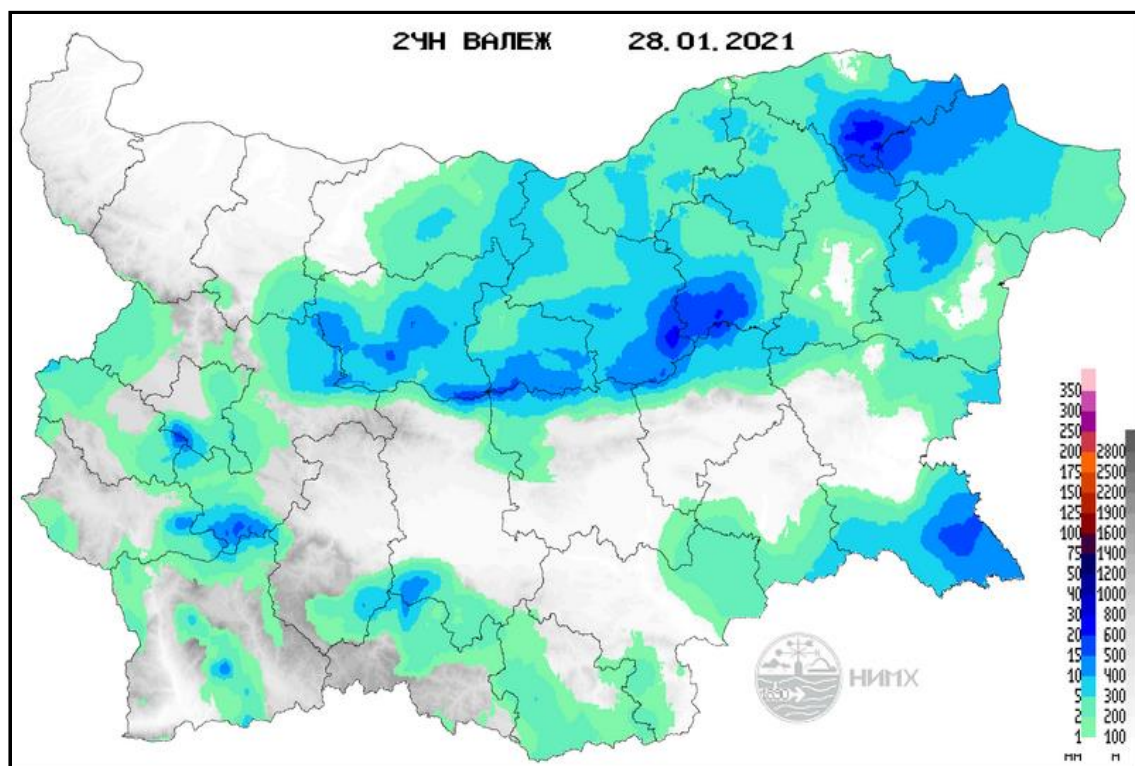
Западнобеломорски басейн



През изминалото денонощие нивата на наблюдаваните реки са останали без съществени изменения. Отчетените изменения на речните нива в басейна са както следва: за водосбора на р. Места от -13 см до 0 см и за водосбора на р. Струма от -11 см до +10 см. Водните количества на реките в по-голямата част от басейна са около праговете за високи води. Около праговете за средни води са водните количества на реките: Соголянска Бистрица при с. Гърляно, Джерман при гр. Дупница, Речица при с. Ваксево и Лебница при с. Лебница.

Хидрологична информация

Анализ на денонощната сума на валежа от 7:30 ч. на 27.01.2021 г. до 7:30 ч. на 28.01.2021 г., използващ модел ALADIN и данни от наблюдателната мрежа на НИМХ



На основа на метеорологичната прогноза, обработената хидрологична информация и моделираните водни количества от НИМХ:

Дунавски басейн: Днес (28.01) нивата на наблюдаваните реки ще останат без съществени изменения или ще се понижават. През следващите 3 дни ще има краткотрайни повишения на речните нива както следва: в следобедните и вечерни часове на 29 и 31.01 - вследствие на снеготопене, на 30.01 - вследствие на снеготопене и валежи. По-съществени повишения са възможни в сутрешните часове на 30.01 във водосборите на реките западно от р. Вит. Водните количества ще бъдат под праговете за внимание.

Моделът за водосбора на р. Огоста прогнозира: Прогнозираните водни количества на 29, 30 и 31.01.2021 г. ще бъдат около средномногогодишните стойности. Днес (28.01) и утре речните нива ще останат без съществени

изменения. На 30.01 в резултат на валежи комбинирани със снеготопене ще има повишения на речните нива в горните части от водосбора. Водните количества ще бъдат под праговете за внимание.

Моделът за водосбора на р. Искър прогнозира: Прогнозираните водни количества на 29, 30 и 31.01.2021 г. ще бъдат около средномногогодишните стойности. Днес (28.01) и утре речните нива във водосбора ще останат без съществени изменения. На 30.01 в резултат на валежи, комбинирани със снеготопене се очакват повишения на речните нива в горните и средни части от водосбора. На 31.01 речните нива във водосбора ще се понижават или ще останат без съществени изменения. Водните количества ще бъдат под праговете за внимание.

Моделът за водосбора на р. Янтра: Прогнозираните водни количества на 29, 30 и 31.01.2021 г. ще бъдат около и над средномногогодишните стойности. Днес и утре (28 и 29.01) речните нива във водосбора ще останат без съществени изменения или ще се понижават. На 30 и 31.01 вследствие на валежи, комбинирани със снеготопене се очакват незначителни повишения на речните нива. Водните количества ще бъдат под праговете за внимание.

Моделът за водосбора на р. Русенски Лом: Прогнозираните водни количества във водосбора на р. Черни Лом на 29, 30 и 31.01 и на 01 и 02.02.2021 г. ще бъдат около и над средномногогодишните стойности. В периода 30-01.02.2021 г. ще има незначителни повишения на речните нива във водосбора в резултат от валежи комбинирани със снеготопене. Водните количества ще бъдат под прага за внимание.

Черноморски басейн: Днес (28.01) речните нива в басейна ще се понижават. През следващите три дни нивата на наблюдаваните реки в басейна ще останат без съществени изменения или ще има краткотрайни повишения: утре и на 31.01 - вследствие на снеготопене, а на 30.01 - вследствие на валежи комбинирани със снеготопене. Водните количества ще бъдат под праговете за внимание.

Източнобеломорски басейн: Днес (28.01) нивата на наблюдаваните реки ще се понижават или ще останат без съществени изменения. През следващите 3 дни са възможни краткотрайни повишения на речните нива в басейна: на 29.01 - вследствие на снеготопене - главно във водосбора на р. Арда и родопските притоци на р. Марица; на 30 и 31.01 - в резултат на валежи и снеготопене се очакват повишения на речните нива в целия басейн, по-съществени във водосбора на р. Арда. Водните количества ще бъдат под праговете за внимание.

Системата за ранно предупреждение за водосборите на реките Марица и Тунджа на НИМХ прогнозира:

- Водните количества ще бъдат под праговете за предупреждение.

<u>Прагове за предупреждение</u>			
Нива на тревога:	Жълто - Внимание	Оранжево - Предупреждение	Червено - Тревога

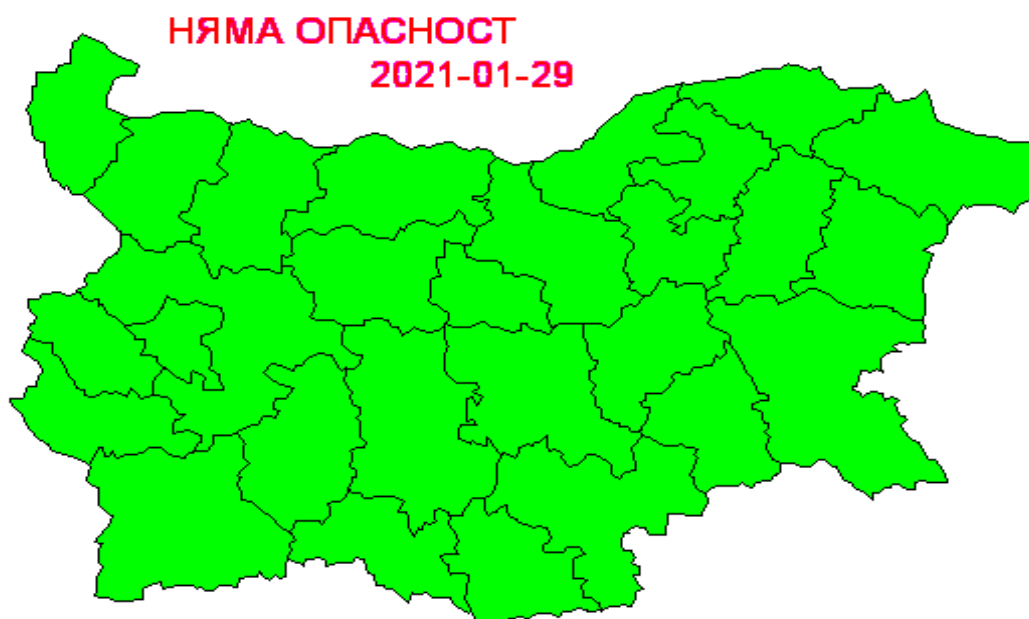
Системата за ранно предупреждение за водосбора на река Арда на НИМХ прогнозира:

- Водните количества ще бъдат под праговете за предупреждение.

<u>Прагове за предупреждение</u>			
Нива на тревога:	Жълто - Внимание	Оранжево - Предупреждение	Червено - Тревога

Западнобеломорски басейн: Днес (28.01) речните нива в басейна ще останат без съществени изменения или ще се понижават. В следобедните и вечерни часове на 29.01, в резултат на снеготопене са възможни краткотрайни повишения на речните нива в басейна. На 30 и 31.01 в резултат на валежи и снеготопене се очакват повишения на речните нива в целия басейн. Водните количества ще бъдат под праговете за внимание.

За 29 януари 2021 г. не се очакват опасни метеорологични явления.



Подробна информация за предупрежденията и опасните метеорологични явления по области може да бъде получена от интерактивната карта на адрес: <http://info.meteo.bg/opasni/>