



Министерство на
околната среда и водите

**Ежедневен
булетин за
състоянието на
водите**

28 ФЕВРУАРИ 2024

**Комплексни и
значими
язовири**

Речни нива

Информация за наличните обеми в комплексните и значими язовири, които се следят в МОСВ:

Съгласно приложение №1 към чл. 13, ал. 1, т. 1 от Закона за водите, комплексните и значими язовири са 52 броя.

Сумата от наличните в тях завирени обеми към 28.02.2024 г. е 3948.5 млн. м³, представлява 60.4 % от сумата от общите им обеми, колкото е било отношението на завирените им обеми спрямо сумата на общите им обеми към 27.02.2024 г.

Според основното им предназначение наличните в тях завирени обеми са както следва:

- питейно-битово водоснабдяване - 70.0 % от общия им обем;
- за резервно питейно-битово водоснабдяване - 30.9 % от общия им обем;
- напояване - 43.3 % от общия им обем;
- енергетика - 69.7 % от общия им обем.

Налични завирени обеми в язовири по приложение 1 на ЗВ с трансгранично влияние:

1. за Каскада „Арда“:

Язовир „Кърджали“ - 335.446 млн. м³, което е 67.46 % от общия му обем;

Язовир „Студен кладенец“ - 293.234 млн. м³, което е 75.62 % от общия му обем;

Язовир „Ивайловград“ - 123.783 млн. м³, което е 78.99 % от общия му обем;

2. за Каскада „Горна Тунджа“:

Язовир „Копринка“ - 42.032 млн. м³, което е 29.56 % от общия му обем;

Язовир „Жребчево“ - 183.268 млн. м³, което е 45.82 % от общия му обем.

БЮЛЕТИН №1002 от 28.02.2024 г. към 8 часа

ОБОБЩЕНИ ДАННИ ЗА СЪСТОЯНИЕТО НА ВОДИТЕ В КОМПЛЕКСНИТЕ И ЗНАЧИМИ ЯЗОВИРИ

Сумата от наличните завърени обеми към комплексните и значими язовири е			3948,5	млн.куб.м.	представлява		60,4%	Тенденция	в бр. язовири		
Според основното предназначение на язовирите наличните в тях завърени обеми:			за питейно-битово водоснабдяване		70,0%	от общия им обем;	64,85%	от полезния им обем	↑ - повишаване на обема	18	
			за резервно - ПБВ		30,9%	от общия им обем;	52,63%	от полезния им обем	↓ -понижаване на обема	26	
			за напояване		43,3%	от общия им обем;	36,83%	от полезния им обем	~ - задържане на обема	5	
			за енергетика		69,7%	от общия им обем;	64,55%	от полезния им обем	⌋ -преливане	2	
№	БД	Язовир	Общ обем	Мъртъв/ Санитарен обем	Наличен обем		Наличен полезен обем		Ср. денонощен приток	Ср. денонощен разход	Тенденция
			млн.м ³	млн.м ³	млн.м ³	% от общия обем	млн.м ³	% от полезния обем	м ³ /сек.	м ³ /сек.	
1	БДДР	Искър	655,252	87,200	503,090	76,78%	415,890	73,21%	4,938	11,042	↓
2	БДДР	Бели Искър	15,080	1,400	8,535	56,60%	7,135	52,15%	0,144	0,612	↓
3	БДДР	Среченска бара	15,500	1,000	14,806	95,52%	13,806	95,21%	0,509	0,509	~
4	БДДР	Христо Смирненски	27,700	4,200	21,102	76,18%	16,902	71,92%	0,344	0,748	↓
5	БДДР	Йовковци	92,179	9,000	74,623	80,95%	65,623	78,89%	0,128	0,700	↓
6	БДЧР	Тича	311,800	40,000	182,029	58,38%	142,029	52,25%	0,157	1,384	↓
7	БДЧР	Камчия	233,550	76,000	157,122	67,28%	81,122	51,49%	0,926	2,450	↓
8	БДЧР	Ясна поляна	32,320	7,550	18,587	57,51%	11,037	44,56%	0,012	0,289	↓

Ежедневен бюлетин за състоянието на водите

9	БДИБР	Асеновец	28,200	2,000	12,400	43,97%	10,400	39,69%	0,590	0,359	↑	
10	БДИБР	Боровица	27,300	4,600	23,963	87,78%	19,363	85,30%	0,174	0,255	↓	
11	БДЗБР	Студена	25,200	2,400	20,379	80,87%	17,979	78,86%	1,724	0,763	↑	
12	БДЗБР	Дяково	35,400	8,000	21,298	60,16%	13,298	48,53%	0,000	0,485	↓	
13	БДЗБР	Калин - за рез.водоснабдяване	1,024	0,100	0,353	34,46%	0,253	27,37%	не се получава ежедневна информация приток и разход		↑	
14	БДЗБР	Карагьол - за рез.водоснабдяване	2,252	0,200	0,545	24,21%	0,345	16,82%	не се получава ежедневна информация приток и разход		↓	
15	БДДР	Огняново - за рез.водоснабдяване **	31,600	2,500	18,782	59,44%	16,282	55,95%	0,063	0,260	↓	
16	БДЧР	Порой	45,200	2,000	5,342	11,82%	3,342	7,74%	0,104	0,000	↑	
17	БДЧР	Ахелой	12,350	0,800	3,564	28,86%	2,764	23,93%	0,046	0,000	↑	
18	БДДР	Панчарево	6,465	1,500	5,194	80,35%	3,694	74,41%	10,201	9,701	↓	
19	БДДР	Ястребино	62,300	3,900	34,727	55,74%	30,827	52,79%	0,289	0,127	↑	
20	БДДР	Кула	20,250	0,700	9,313	45,99%	8,613	44,06%	0,035	0,046	↓	
21	БДДР	Рабиша	43,200	2,400	12,321	28,52%	9,921	24,32%	0,000	0,000	~	
22	БДДР	Огоста	506,000	67,000	230,540	45,56%	163,540	37,25%	1,100	9,606	↓	
23	БДДР	Сопот	60,908	1,300	37,240	61,14%	35,940	60,29%	1,181	0,255	↑	
24	БДДР	Горни Дъбник	130,000	3,000	47,678	36,68%	44,678	35,18%	0,382	0,382	~	
25	БДДР	Бели Лом	25,500	3,200	8,250	32,35%	5,050	22,65%	0,174	0,081	↑	
26	БДЧР	Съединение	12,810	1,500	7,982	62,31%	6,482	57,31%	0,093	0,093	~	
27	БДЧР	Георги Трайков (Цонево)	330,000	21,000	134,322	40,70%	113,322	36,67%	0,000	1,308	↓	
28	БДИБР	Жребчево	400,000	30,000	183,268	45,82%	153,268	41,42%	0,910	4,104	↓	
29	БДИБР	Малко Шарково	45,000	3,900	30,368	67,48%	26,468	64,40%	0,104	0,104	~	
30	БДИБР	Домлян	26,074	0,700	5,035	19,31%	4,335	17,08%	0,079	0,005	↑	
31	БДИБР	Пясъчник	206,530	3,400	20,580	9,96%	17,180	8,46%	0,495	0,090	↑	
32	БДИБР	Тополница	137,108	20,000	59,262	43,22%	39,262	33,53%	3,137	0,567	↑	
33	БДИБР	Тракиец	114,000	24,000	62,819	55,10%	38,819	43,13%	0,012	0,150	↓	
34	БДЗБР	Пчелина	54,200	34,200	54,100	99,82%	19,900	99,50%	7,407	7,407	↓	
35	БДДР	Александър Стамболийски	205,569	20,000	123,230	59,95%	103,230	55,63%	2,790	0,978	↑	
36	БДДР	Кокаляне	не се получава ежедневна информация									
37	БДИБР	Копринка	142,214	5,410	42,032	29,56%	36,622	26,77%	2,576	3,730	↓	

	БДИБР	Белмекен-Чаира	149,536	5,179	75,577	50,54%	70,398	48,77%	5,314	11,068	
38	БДИБР	Белмекен	144,036	3,810	73,682	51,16%	69,872	49,83%			↓
39	БДИБР	Чаира	5,500	1,369	1,895	34,46%	0,526	12,74%			↓
	БДИБР	Баташки водосилов път									
	БДИБР	Голям Беглик-Широка поляна	86,091	7,242	49,096	57,03%	41,854	53,08%	5,203	8,772	
40	БДИБР	Голям Беглик	62,111	3,942	39,787	64,06%	35,845	61,62%			↓
41	БДИБР	Широка поляна	23,980	3,300	9,310	38,82%	6,010	29,06%			↓
42	БДИБР	Беглика	1,554	0,242	0,913	58,78%	0,671	51,18%	0,214	0,557	↓
43	БДИБР	Тошков Чарк	1,782	0,276	0,579	32,50%	0,303	20,13%	0,578	0,596	↓
44	БДИБР	Батак	310,298	19,950	196,840	63,44%	176,890	60,92%	10,297	0,717	↑
	БДИБР	Каскада Доспат-Въча									
45	БДЗБР	Доспат	449,249	14,907	393,373	87,56%	378,466	87,14%	3,438	8,349	↓
46	БДИБР	Цанков камък	110,708	31,200	83,141	75,10%	51,941	65,33%	15,644	17,431	↓
47	БДИБР	Въча	226,120	24,520	171,372	75,79%	146,852	72,84%	31,060	23,768	↑
48	БДИБР	Кричим	20,256	1,730	19,624	96,88%	17,894	96,59%	24,479	22,174	↑
	БДИБР	Каскада Арда									
49	БДИБР	Кърджали	497,236	107,176	335,446	67,46%	228,270	58,52%	8,498	14,347	↓
50	БДИБР	Студен кладенец	387,772	90,667	293,234	75,62%	202,567	68,18%	19,392	16,576	↑
51	БДИБР	Ивайловград	156,702	59,526	123,783	78,99%	64,257	66,12%	27,014	15,327	↑
52	БДИБР	Розов кладенец	20,400	13,268	19,248	94,35%	5,980	83,85%	не се получава ежедневна информация приток и разход		↑

* Данните в таблицата са за състоянието на комплексните и значими язовири по Приложение 1 от Закона за водите към 8 часа на съответния ден.

** С Решение №740 от 15 октомври 2020 г. за осигуряване на дългосрочната стабилност на водоснабдяването на Столична община, Министерски съвет определя „Български ВиК холдинг“ ЕАД, да извърши необходимите действия за осигуряване на възможност за пречистване на питейни води от язовир „Огняново“.

Към момента не са изпълнени изискванията за вписване на язовира в регистъра съгласно изискванията на Закона за здравето и няма разрешително по реда на закона за водите, поради което не се подават води за питейнобитово водоснабдяване.

Язовир Панчарево:

Съгласно предоставената справка от НС ЕАД язовир „Панчарево“ прелива с 9,33 м³/сек. Постъпващият приток в язовира на 28.02.2024 г. е 10,201 м³/сек. Размерът на дневния разход и прелялото количество се равняват на 9,701 м³/сек. Наличният обем в язовира е 5,1944 млн. м³, което представлява 80,35% от общия му обем.

Язовир Пчелина:

Съгласно предоставената справка от НС ЕАД язовир „Пчелина“ прелива с 7,357 м³/сек. Постъпващият приток в язовира на 28.02.2024 г. е 7,407 м³/сек. Размерът на дневния разход и прелялото количество се равняват на 7,407 м³/сек. Наличният обем в язовира е 54,1 млн. м³, което представлява 99,82% от общия му обем.

По данни и прогнози на НИМХ

На 28.02 и 29.02 нивата на наблюдаваните реки ще останат без съществени изменения. В резултат на валежи се очакват незначителни и краткотрайни повишения на речните нива: на 01.03 в планинските части от водосборите на реките Вит, Осъм и Янтра, а на 02.03 във водосборите западно от р. Вит вкл. и рило-родопските притоци на р. Марица, като значителни ще са повишенията през нощта срещу 02.03 в долната част от водосбора на р. Струма (под гр. Сандански) и във водосбора на р. Места.

Водните количества ще бъдат под праговете за внимание.

МЕТЕОРОЛОГИЧЕН БЮЛЕТИН



Анализ на денонощната сума на валежа от 7:30 ч на 27.02.2024 г. до 7:30 ч на 28.02.2024 г., използващ модел ALADIN-BG и данни от наблюдателната мрежа на НИМХ

Метеорологична прогноза за 29 февруари 2024 г.

През следващото денонощие облачността над по-голямата част от страната ще е разкъсана, средна и висока. През нощта в низините и равнините отново ще се образува ниска облачност или мъгла, като видимостта ще остане намалена и в часовете до обяд. През нощта ще е почти тихо, през деня ще духа слаб до умерен вятър от юг-югоизток, в Дунавската равнина - от изток-североизток. Минималните температури ще са между 2° и 7°, в София - около 4°; максималните ще са между 15° и 20°, по-ниски в крайните източни райони, в София - около 15°. Привечер от югозапад облачността ще започне да се увеличава и вплътнява и през нощта срещу петък на места в Западна България ще превали слаб дъжд.

В планините облачността преди обяд ще значителна, а след обяд разкъсана, предимно средна и висока. Привечер от запад ще се увеличи и вплътни, но ще се задържи почти без валежи. Ще духа до умерен южен вятър, който вечерта ще се усили. Максималната температура на височина 1200 метра ще е около 11°, на 2000 метра - около 5°.

Над Черноморието в часовете до обяд ще е облачно и мъгливо. Около пладне видимостта ще се подобри, ниската облачност ще се разкъса и ще намалее. Ще духа слаб югоизточен вятър. Максималните температури ще са между 8° и 11°. Температурата на морската вода е около 8°. Вълнението на морето ще е 1-2 бала.

Прогноза за времето от 1 до 6 март 2024 г.

В петък и събота ще преобладава облачно време. На места, главно в Западна и Централна България ще има и валежи от дъжд, в планините над 1800-2000 m - от сняг. Значителни по количество ще са в крайните югозападни райони. Вятърът ще е слаб, в източните райони - умерен, в петък - от изток, в събота - от североизток. Минималните температури ще бъдат между 5° и 10°, а дневните ще се понижават и в събота максималните ще са между 8° и 13°. През следващите два дни облачността ще се разкъсва и в много райони временно ще намалява, в понеделник и до предимно слънчево. Само на отделни места в планините ще превали слабо. В неделя вятърът ще стихне, а в понеделник ще е слаб от югоизток. Сутрешните температури ще се понижат с 3-4 градуса, а дневните ще се повишат и в понеделник максималните ще са между 13° и 18°. Във вторник от югозапад ще започне увеличение на облачността, а по-късно и валежи от дъжд. В сряда ще има значителна облачност, на места с валежи от дъжд. Вятърът ще се ориентира от североизток, по-късно и от север, с него температурите ще се понижават.

ПРОГНОЗА ЗА ОЧАКВАНИ КОЛИЧЕСТВА ВАЛЕЖИ

За 28 и 29 февруари 2024 г.: До края на деня и утре ще е без валежи. Късно вечерта утре и през нощта срещу петък на места в Западна България ще превали дъжд. Количества 1-3 mm.

За 1 и 2 март 2024 г.: В петък и събота на места в Западна и Централна България ще има валежи от дъжд, над 1800-2000 m - сняг. Количества: между 1 и 7 mm, на отделни места в югозападните райони и Централна Стара планина - 20-25 mm.

ПРОГНОЗА ЗА ОПАСНИ И ОСОБЕНО ОПАСНИ МЕТЕОРОЛОГИЧНИ ЯВЛЕНИЯ

На 28 и 29 февруари 2024 г. не се очакват опасни метеорологични явления в страната.



Подробна информация за предупрежденията и опасните метеорологични явления по области и общини може да бъде получена от интерактивната карта на адрес: <https://weather.bg/obshtini>

Легенда:



Бяло:

Липсваща, недостатъчна, стара или съмнителна информация.



Зелено:

Няма опасни явления.



Жълто:

Времето може да бъде потенциално опасно. Явленията, които са прогнозирани, не са необичайни, но изискват внимание, ако възнамерявате да вършите работа на открито. Следете прогнозите за времето и не поемайте излишен риск.



Оранжево:

Времето е опасно. Прогнозирани са по-рядко случващи се метеорологични явления. Възможни са материални щети и има опасност от наранявания. Бъдете много внимателни и се информирайте подробно и често за метеорологичната обстановка. Съобразявайте се с неизбежните рискове и следвайте всички съвети на компетентните органи.



Червено:

Времето е много опасно. Прогнозирани са изключително интензивни опасни метеорологични явления. Възможни са големи материални щети и нещастни случаи, може да възникне и опасност за живота. Следвайте нарежданията и всички съвети на компетентните органи и бъдете готови да извънредни мерки.

ХИДРОЛОГИЧЕН БЮЛЕТИН

Анализ на хидрологичната обстановка през изминалото денонощие

Анализът е направен на база измерени водни стоежи и изчислени по временни ключови криви водни количества от оперативни автоматични и конвенционални хидрометрични станции на НИМХ:

Дунавски басейн: През изминалото денонощие нивата на наблюдаваните реки в басейна са останали без съществени изменения. Регистрираните колебания на нивата на р. Огоста в долното течение (-11/+15 см) и на р. Искър в средното и долното течения (-25/+34 см) са вследствие работата на хидротехнически съоръжения. Регистрираните колебания на речните нива в останалата част от басейна са както следва: за водосбора на р. Нишава от -2 см до +1 см; за водосбора на р. Лом от -3 см до +3 см; за водосбора на р. Огоста от -2 см до +2 см; за водосбора на р. Искър от -3 см до +2 см; за водосбора на р. Вит от -4 см до +4 см; за водосбора на р. Осъм от -5 см до +6 см; за водосбора на р. Янтра от -3 см до +3 см; за водосбора на р. Русенски Лом от -3 см до +3 см. Водните количества на реките в басейна са около и под праговете за средни води и около праговете за ниски води.

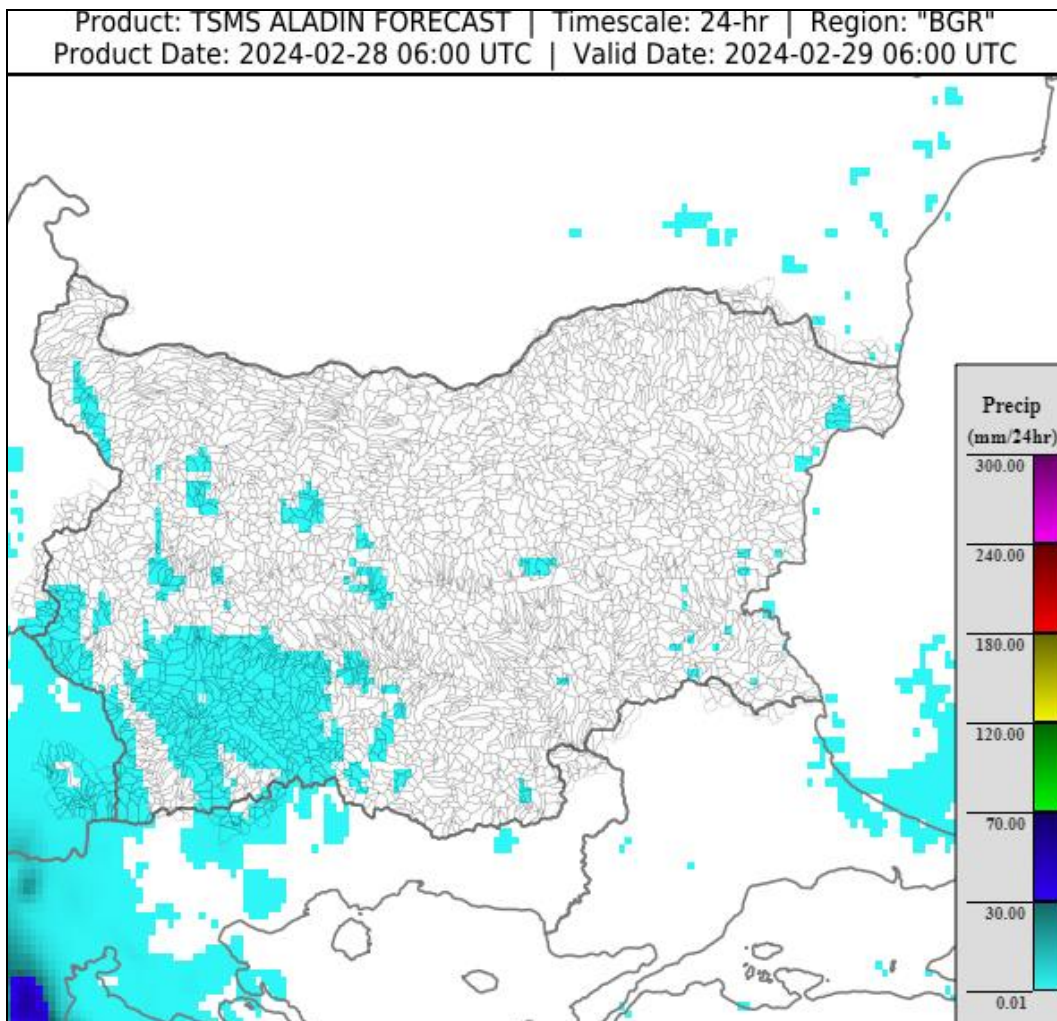
Черноморски басейн: През изминалото денонощие нивата на наблюдаваните реки са останали без съществени изменения. Отчетените колебания на речните нива в басейна са както следва: за водосбора на р. Провадийска от -4 см до +3 см; за водосбора на р. Камчия от -3 см до +3 см; за водосбора на р. Айтоска от -1 см до +1 см; за водосбора на р. Факийска от -3 см до +1 см; за водосбора на р. Ропотамо от -1 см до +1 см. Водните количества на реките в басейна са под праговете за средни води и около праговете за ниски води.

Източнобеломорски басейн: През изминалото денонощие нивата на по-голяма част от наблюдаваните реки в басейна са останали без съществени изменения. Регистрираните колебания на нивата на р. Въча при гр. Девин (± 74 см) са вследствие работата на хидротехнически съоръжения. Отчетените изменения на речните нива в останалата част от басейна са както следва: за водосбора на р. Тунджа от -10 см до +16 см; за водосбора на р. Марица от -14 см до +21 см; за водосбора на р. Арда от -4 см до +15 см; за водосбора на Бяла река от -5 см до +3 см. Водните количества на реките в по-голяма част от басейна са под праговете за средни води и около праговете за ниски води. Водното количество на р. Въча при гр. Девин е около прага за високи води.

Западнобеломорски басейн: През изминалото денонощие нивата на наблюдаваните реки в басейна са останали без съществени изменения. Регистрираните колебания на речните нива в басейна са както следва: за водосбора на р. Места от -5 см до +4 см; за водосбора на р. Струма от -8 см до +3 см. Водните количества в басейна са около и под праговете за средни води.

**ДОПЪЛНИТЕЛНА ПРОГНОЗНА МЕТЕОРОЛОГИЧНА ИНФОРМАЦИЯ,
ИЗПОЛЗВАНА ПРИ ИЗГОТВЯНЕ НА ХИДРОЛОГИЧНАТА ПРОГНОЗА**

- 24 h прогноза за валежите от модела ALADIN за района на Черно море и Близкия Изток от 08:00 ч. местно време на 27.02.2024 г. до 08:00 ч. местно време на 28.02.2024 г.



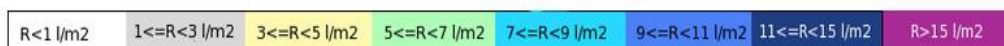
- **Снежна покривка и очаквано снеготопене за следващите 72 часа**
 - На картата по-долу е представено пространственото разпределение на наличната снежна покривка в [cm] с използване на сателитна информация в 07:00 UTC (+2 часа местно време).



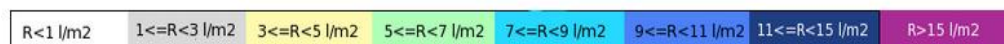
- На картата по-долу е представено пространственото разпределение на водното съдържание в снежната покривка в [mm] с използване на сателитна информация в 07:00 UTC (+2 часа местно време).



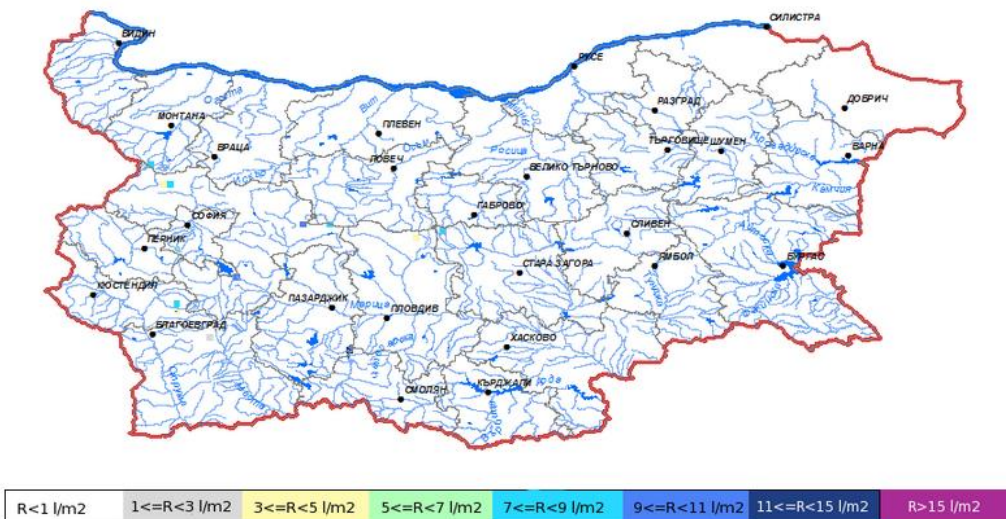
- На картата по-долу е представено пространственото разпределение на прогнозираното снеготопене за следващите 24 часа с използване на модела ALADIN.



- На картата по-долу е представено пространственото разпределение на прогнозираното снеготопене от 24 до 48 часа с използване на модела ALADIN.

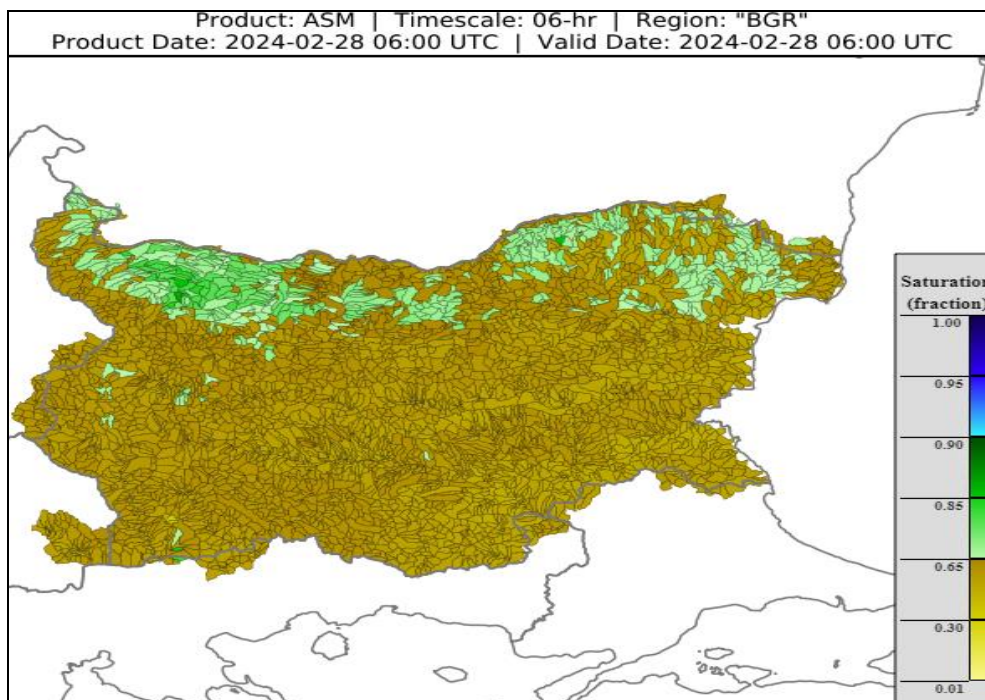


➤ На картата по-долу е представено пространственото разпределение на прогнозираното снеготопене от 48 до 72 часа с използване на модела ALADIN.



- **Влажност на почвата**

На картата по-долу е представено пространственото разпределение на **средната почвена влага** - насищане с вода на повърхностния (до 30 cm) почвен слой с използване на резултати от модела Sacramento Soil Moisture Accounting Model.



ХИДРОЛОГИЧНА ПРОГНОЗА

На основа на метеорологичната прогноза, обработената хидрологична информация и моделираните водни количества от НИМХ:

Дунавски басейн: Днес (28.02) и утре нивата на наблюдаваните реки ще останат без съществени изменения. В резултат на валежи се очакват незначителни и краткотрайни повишения на речните нива: на 01.03 в планинските части от водосборите на реките Вит, Осъм и Янтра, а на 02.03 във водосборите западно от р. Вит вкл. Водните количества ще бъдат под праговете за внимание.

Черноморски басейн: Днес (28.02) и през следващите три дни нивата на наблюдаваните реки ще останат без съществени изменения. Водните количества ще бъдат под праговете за внимание.

Източнобеломорски басейн: Днес (28.02) и през следващите два дни нивата на наблюдаваните реки ще останат без съществени изменения. На 02.03 в резултат на валежи ще се повишават нивата главно на рило-родопските притоци на р. Марица. Водните количества ще бъдат под праговете за внимание.

Западнобеломорски басейн: Днес (28.02) и утре нивата на наблюдаваните реки ще останат без съществени изменения. В резултат на валежи от вечерните часове на 01.03 до вечерта на 02.03 ще се повишават речните нива в целия басейн; значителни ще са повишенията през нощта срещу 02.03 в долната част от водосбора на р. Струма (под гр. Сандански) и във водосбора на р. Места. Водните количества ще бъдат под праговете за внимание.

**В направените прогнози не се отчита работата и ретензионната способност на хидротехническите съоръжения.*

Връзки към дневни бюлетини за прогнозираны водни количества и нива по водосбори от хидрологични модели и системи за ранно предупреждение:

[За водосбора на р. Огоста](#)

[За водосбора на р. Искър](#)

[За водосбора на р. Вит](#)

[За водосбора на р. Янтра](#)

[За водосбора на р. Русенски Лом](#)

[За водосбора на р. Айтоска](#)

[За водосбора на р. Факийска](#)

[За водосбора на р. Марица и р. Тунджа](#)

[За водосбора на р. Арда](#)

[За водосбора на р. Струма](#)

РЕКА ДУНАВ

Водни стоежи в българския участък на река Дунав за 28 февруари 2024 г. по данни на Изпълнителна агенция „Проучване и поддържане на река Дунав“:

станция	километър	воден стоеж [cm]	разлика	t вода
		водно количество [m ³ /s]	за 24 ч. [cm]	[°C]
Ново село	833.60	408 Q: 6 723	+22	8
Лом	743.30	450 Q: 6 437	-4	8.6
Оряхово	678.00	333 Q: 6 553	-4	9.3
Никопол	597.50	387	-4	8.7
Свищов	554.30	360 Q: 6 716	-6	8.6
Русе	495.60	369 Q: 6 804	-8	8.5
Силистра	375.50	397 Q: 7 134	-11	8.7