



Министерство на  
околната среда и водите

**Ежедневен  
булетин за  
състоянието на  
водите**

**28 МАЙ 2020**

**Комплексни  
и значими  
язовири**

**Речни нива**

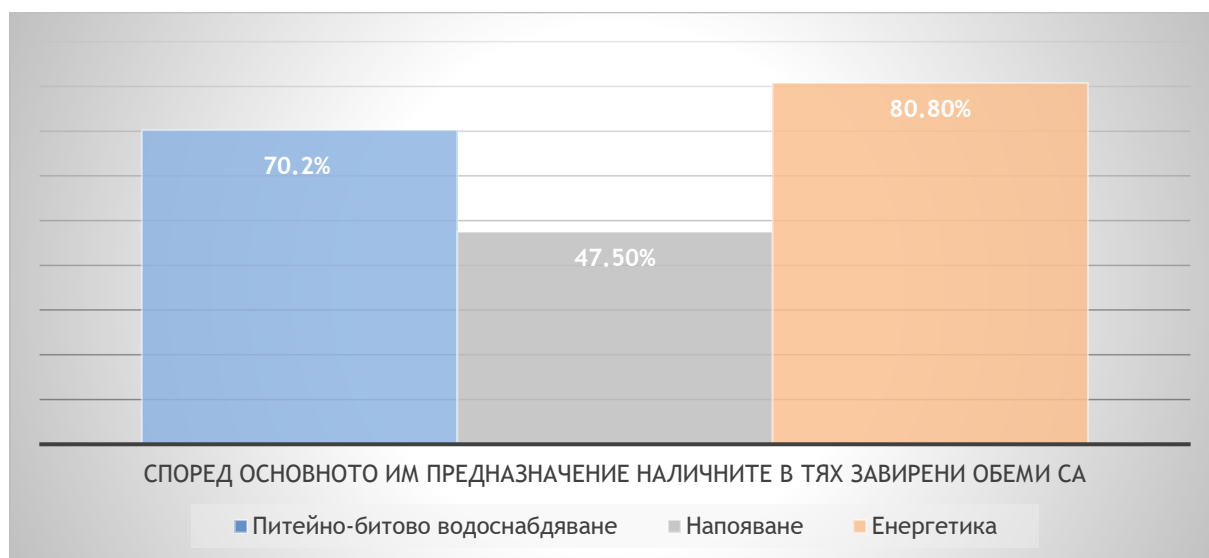
### **Информация за наличните обеми в комплексните и значими язовири, които се следят в МОСВ:**

Съгласно приложение №1 към чл.13 ал.1, т.1 от Закона за водите, комплексните и значими язовири са 52 броя.

Сумата от наличните в тях завирени обеми към 28.05.2020 г. е 4433,0 млн. м3, представлява 67,2% от сумата от общите им обеми и е 0,1% повече от сумата от общите им обеми към 27.05.2020г.

Според основното им предназначение наличните в тях завирени обеми са както следва:

- питейно-битово водоснабдяване - 70,2% от общия им обем
- напояване - 47,5% от общия им обем
- енергетика - 80,8% от общия им обем



### **Налични завирени обеми в язовири с трансгранично влияние:**

#### **1. за Каскада „Арда“:**

Язовир „Кърджали“ - 390,361 млн. м3, което е 78,51% от общия му обем;

Язовир „Студен кладенец“ - 303,797 млн. м3, което е 78,34% от общия му обем;

Язовир „Ивайловград“ - 120,285 млн. м3, което е 76,76% от общия му обем;

**2. за Каскада „Горна Тунджа“:**

Язовир „Копринка“ - 95,465 млн. м3, което е 67,13% от общия му обем;

Язовир „Жребчево“ - 164,713 млн. м3, което е 41,18% от общия му обем;

## БЮЛЕТИН № 65 от 28.05.2020 г.

### ОБОБЩЕНИ ДАННИ ЗА СЪСТОЯНИЕТО НА ВОДИТЕ В КОМПЛЕКСНИТЕ И ЗНАЧИМИ ЯЗОВИРИ

Сумата от наличните завирени обеми към комплексните и значими язовири е				15 часа	28.05.2020 г.						
				4 433.0	млн.куб.м.	представлява		67.2%			повишаване на обема ↑
Според основното предназначение на язовирите наличните в тях завирени обеми:				за питейно-битово водоснабдяване		70.2%	от общия им обем;				понижаване на обема ↓
				за напояване		47.5%	от общия им обем;				задържане на обема ~
				за енергетика		80.8%	от общия им обем;				прелива ↓
№	БД	Язовир	Общ обем млн.м <sup>3</sup>	Мъртъв обем млн.м <sup>3</sup>	Наличен обем		Наличен полезен обем		Ср. денонощен приток м <sup>3</sup> /сек.	Ср. денонощен разход м <sup>3</sup> /сек.	Тенденция спрямо предишния ден
					млн.м <sup>3</sup>	% от общия обем	млн.м <sup>3</sup>	% от полезния обем			
1	БДДР	Искър	655.252	87.200	538.406	82.17%	451.206	68.86%	13.456	5.921	↑
2	БДДР	Бели Искър	15.080	1.400	9.830	65.19%	8.430	55.90%	2.417	2.002	~
3	БДДР	Среченска бара	15.500	1.000	15.400	99.35%	14.400	92.90%	0.556	0.556	~
4	БДДР	Христо Смирненски	27.700	4.200	22.157	79.99%	17.957	64.83%	0.056	1.367	↓
5	БДДР	Йовковци	92.179	9.000	73.934	80.21%	64.934	70.44%	1.185	0.617	~

6	БДДР	Ястребино	62.300	3.900	17.716	28.44%	13.816	22.18%	0.069	0.069	~
7	БДЧР	Тича	311.800	40.000	155.864	49.99%	115.864	37.16%	1.010	1.010	~
8	БДЧР	Камчия	233.550	76.300	154.086	65.98%	77.786	33.31%	2.592	2.211	~
9	БДЧР	Ясна поляна	32.320	7.550	27.547	85.23%	19.997	61.87%	0.012	0.370	↓
10	БДИБР	Асеновец	28.200	2.000	11.493	40.76%	9.493	33.66%	0.185	0.336	↓
11	БДИБР	Боровица	27.300	4.600	27.150	99.45%	22.550	82.60%	0.120	0.420	~
12	БДЗБР	Студена	25.200	2.400	17.405	69.07%	15.005	59.54%	1.470	0.268	↑
13	БДЗБР	Дяково	35.400	8.000	25.559	72.20%	17.559	49.60%	4.369	3.979	↑
14	БДЗБР	Калин	1.024	0.100	0.524	51.17%	0.424	41.41%	не се получава ежедневна информация приток и разход		↓
15	БДЗБР	Карагьол	2.252	0.200	1.598	70.96%	1.398	62.08%			↑
16	БДДР	Панчарево	6.465	1.500	5.401	83.54%	3.901	60.34%	6.774	6.381	↑
17	БДДР	Огняново	31.600	2.500	20.565	65.08%	18.065	57.17%	0.213	0.108	~
18	БДДР	Кула	20.250	0.700	8.577	42.35%	7.877	38.90%	0.040	0.040	~
19	БДДР	Рабиша	43.200	2.400	16.440	38.06%	14.040	32.50%	0.173	0.173	~
20	БДДР	Огоста	506.000	67.000	227.480	44.96%	160.480	31.72%	7.523	3.588	↑
21	БДДР	Сопот	60.908	1.300	40.250	66.08%	38.950	63.95%	2.130	0.394	↑
22	БДДР	Горни Дъбник	130.000	3.000	55.978	43.06%	52.978	40.75%	2.118	0.671	↑
23	БДДР	Бели Лом	25.500	3.200	11.208	43.95%	8.008	31.40%	0.069	0.069	~
24	БДЧР	Съединение	12.810	1.500	6.543	51.08%	5.043	39.37%	0.058	0.058	~
25	БДЧР	Георги Трайков	330.000	21.000	132.621	40.19%	111.621	33.82%	0.129	1.449	↓
26	БДЧР	Порой	45.200	2.000	10.700	23.67%	8.700	19.25%	0.078	0.124	↓
27	БДЧР	Ахелой	12.670	0.800	2.468	19.48%	1.668	13.16%	0.041	0.064	↓

28	БДИБР	Жребчево	400.000	30.000	164.713	41.18%	134.713	33.68%	1.169	7.176	~
29	БДИБР	Малко Шарково	45.000	3.900	26.823	59.61%	22.923	50.94%	0.010	0.180	↓
30	БДИБР	Домлян	26.074	1.200	17.369	66.61%	16.169	62.01%	0.170	1.086	↓
31	БДИБР	Пясъчник	206.530	3.400	65.292	31.61%	61.892	29.97%	0.341	0.341	~
32	БДИБР	Тополница	137.108	20.000	105.593	77.01%	85.593	62.43%	4.942	6.042	↓
33	БДИБР	Тракиец	114.000	24.000	75.980	66.65%	51.980	45.60%	0.289	0.810	↓
34	БДЗБР	Пчелина	54.200	34.200	53.950	99.54%	19.750	36.44%	4.132	3.553	↑
35	БДДР	Александър Стамболийски	205.569	20.000	157.867	76.80%	137.867	67.07%	3.786	10.955	↓
36	БДИБР	Копринка	142.214	5.410	95.465	67.13%	90.055	63.32%	2.545	2.870	↓
	БДИБР	<b>Белмекен-Чаира</b>	149.536	5.179	130.849	87.50%	125.670	84.04%	14.241	7.562	↑
37	БДИБР	Белмекен	144.036	3.810	128.683	89.34%	124.873	86.70%			↑
38	БДИБР	Чаира	5.500	1.369	2.166	39.38%	0.797	14.49%			↓
	БДИБР	<b>Баташки водносилов път</b>									
	БДИБР	<b>Голям Беглик-Широка поляна</b>	86.091	7.242	77.770	90.33%	70.528	81.92%	3.256	2.026	↑
39	БДИБР	Голям Беглик	62.111	3.942	56.261	90.58%	52.319	84.23%			↑
40	БДИБР	Широка поляна	23.980	3.300	21.509	89.70%	18.209	75.93%			~
41	БДИБР	Беглика	1.554	0.242	0.886	57.01%	0.644	41.44%	0.248	0.475	↓
42	БДИБР	Тошков Чарк	1.782	0.276	0.785	44.05%	0.509	28.56%	0.397	0.000	↑
43	БДИБР	Батак	310.298	19.950	240.193	77.41%	220.243	70.98%	4.432	7.188	↓
							0.000				
	БДИБР	<b>Каскада Доспат-Въча</b>									
44	БДЗБР	Доспат	449.249	14.907	397.404	88.46%	382.497	85.14%	3.189	0.000	↑

45	БДИБР	Цанков камък	110.708	31.200	83.321	75.26%	52.121	47.08%	4.432	1.336	↑
46	БДИБР	Въча	226.120	24.520	206.787	91.45%	182.267	80.61%	6.897	7.130	↓
47	БДИБР	Кричим	20.256	18.526	19.373	95.64%	0.847	4.18%	7.816	8.554	↓
							0.000				
	БДИБР	<b>Каскада Арда</b>									
48	БДИБР	Кърджали	497.236	107.176	390.361	78.51%	283.185	56.95%	11.890	22.021	↓
49	БДИБР	Студен кладенец	387.772	90.667	303.797	78.34%	213.130	54.96%	34.346	13.263	↑
50	БДИБР	Ивайловград	156.702	59.526	120.285	76.76%	60.759	38.77%	18.742	13.490	↑
51	БДИБР	Овчарица	62.452	31.025	42.721	68.41%	11.696	18.73%	не се получава ежедневна информация приток и разход		~
52	БДИБР	Розов кладенец	20.400	13.268	18.492	90.65%	5.224	25.61%			↓

### **Язовир Студена:**

Съгласно предоставената справка от ВиК Перник за състоянието на яз. „Студена“, постъпилият приток в язовира на 28.05.2020 г. е 1,470 м<sup>3</sup>/сек. Притокът е по-голям от размера на общия разход и загубите - 0,343 м<sup>3</sup>/сек. Наличният обем в язовира е 17,405 млн. м<sup>3</sup>, с 98 000 м<sup>3</sup> повече от обема на 27.05.2020 г. Наличният полезен обем за използване за питейно битово водоснабдяване се е увеличава и е 15,005 млн.м<sup>3</sup>.

### **Язовир Асеновец:**

Съгласно предоставената справка от ВиК Сливен за състоянието на яз. „Асеновец“, постъпилият приток в язовира на 28.05.2020 г. е 0,185 м<sup>3</sup>/сек. . Притокът е по-малък от размера на дневния разход, който е 0,336 м<sup>3</sup>/сек. Наличният обем в язовира е 11,493 млн. м<sup>3</sup>, с 14 000 по-малък от обема на 27.05.2020 г. Наличният полезен обем за използване за питейно битово водоснабдяване е 9,493 млн. м<sup>3</sup>.

### **Язовир Дяково:**

Съгласно предоставената справка от НС ЕАД за състоянието на яз. „Дяково“, постъпилият приток в язовира на 28.05.2020 г. е 4,369 м<sup>3</sup>/ сек. Притокът е по-голям от размера на дневния разход, който е 3,979 м<sup>3</sup>/ сек. Наличният обем в язовира е 25,559 млн. м<sup>3</sup>, с 34 000 м<sup>3</sup> повече от обема на 27.05.2020 г., от които (2 млн. м<sup>3</sup> мъртъв обем и 6 млн. м<sup>3</sup> санитарен обем за питейно битово водоснабдяване равно 8 млн. м<sup>3</sup> общо). Наличният полезен обем за използване за питейно битово водоснабдяване се е увеличава и е 17,559 млн. м<sup>3</sup>.

### **Язовир Камчия:**

Съгласно предоставената справка от ВиК Бургас за състоянието на яз. „Камчия“, постъпилият приток в язовира на 28.05.2020 г. е 2,592 м<sup>3</sup>/сек. . Притокът е по-голям от размера на дневния разход, който е 2,211 м<sup>3</sup>/сек. Наличният обем в язовира е 154,086 млн. м<sup>3</sup> и е равен на обема на 27.05.2020 г. Наличният полезен обем за използване за питейно битово водоснабдяване е 77,786 млн. м<sup>3</sup>.



### **Язовир Тича:**

Съгласно предоставената справка от НС ЕАД за състоянието на яз. „Тича“, постъпилият приток в язовира на 28.05.2020 г. е 1,010 м<sup>3</sup>/сек. Притокът е равен на размера на дневния разход. Наличният обем в язовира е 155,864 млн. м<sup>3</sup> и е равен на обема на 27.05.2020 г. Наличният полезен обем за използване за питейно битово водоснабдяване е 115,864 млн. м<sup>3</sup>.

### **Язовир Ястребино:**

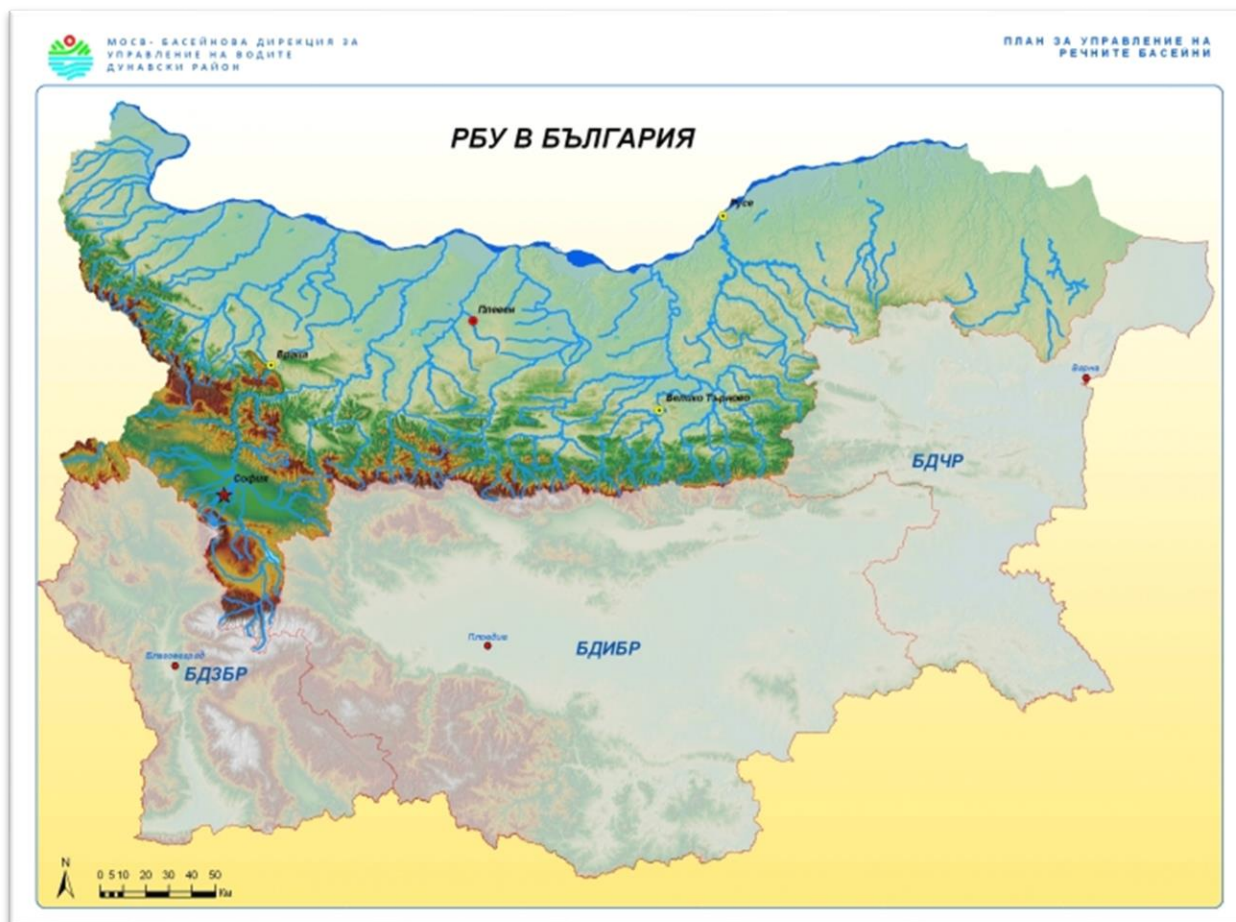
Съгласно предоставената справка от НС ЕАД за състоянието на яз. „Ястребино“, постъпилият приток в язовира на 28.05.2020 г. е 0,069 м<sup>3</sup>/сек. Притокът е равен на размера на дневния разход. Наличният обем в язовира е 17,716 млн. м<sup>3</sup> и е равен на обема на 27.05.2020 г. Наличният полезен обем за използване за питейно битово водоснабдяване е 13,816 млн. м<sup>3</sup>.

**Очакват се краткотрайни повишения на речните нива**

### **Анализ на хидрологичната обстановка през изминалото денонощие**

Анализът е направен на база измерени водни стоежи и изчислени по временни ключови криви водни количества от оперативни конвенционални и автоматични хидрометрични станции на НИМХ

## Дунавски басейн



През изминалото денонощие нивата на наблюдаваните реки са се повишили незначително или са останали без съществени изменения. Регистрираните изменения на нивата на река Искър при гр. Нови Искър (с до +40 см) е в резултат от работата на хидротехнически съоръжения и валежи. Регистрираните колебания на речните нива в басейна са както следва: за водосбора на . Огоста от -10 см до +12 см; за водосбора на р. Искър от -10 см до +13 см; за водосбора на р. Вит от -6 см до +6 см; за водосбора на р. Осъм от -6 см до +7 см; за водосбора на р. Янтра от -3 см до +4 см; за водосбора на р. Русенски Лом от -3 см до +7 см. Водните количества на реките в басейна са около и под праговете за средни води, само водните количества на р. Искър при с. Бели Искър и р. Мусаленска Бистрица при лет. Боровец са около праговете за високи води.

## Черноморски басейн



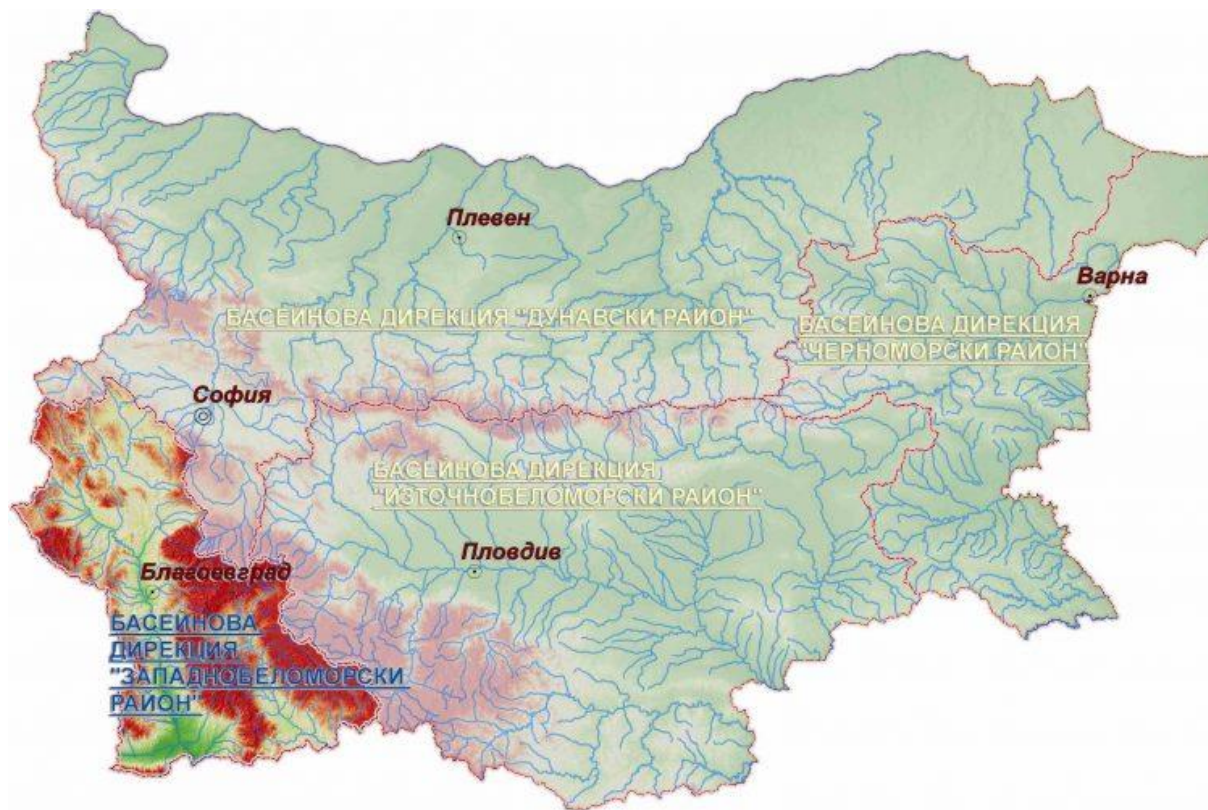
През изминалото денонощие нивата на наблюдаваните реки в басейна са останали без съществени изменения. Регистрираните колебания на речните нива в басейна са от -4 см до +11 см. Водните количества на реките в басейна са под праговете за средни води.

## Източнобеломорски басейн



През изминалото денонощие речните нива в по-голямата част от басейна са останали без съществени изменения или са се понижавали. Регистрираните изменения на нивата на реките Марица при гр. Белово (с до  $\pm 78$  см) и при гр. Пазарджик (с до  $\pm 31$  см), Арда при с. Китница (с до  $\pm 16$  см) и Тунджа при с. Баня (с до  $\pm 42$  см) са в резултат от работата на хидротехнически съоръжения. Отчетените изменения на речните нива в останалата част на басейна са както следва: за водосбора на р. Тунджа от -3 см до +9 см; за водосбора на р. Марица от -10 см до +13 см; за водосбора на р. Арда от -3 см до +11 см. Водните количества на реките в басейна са под праговете за средни води.

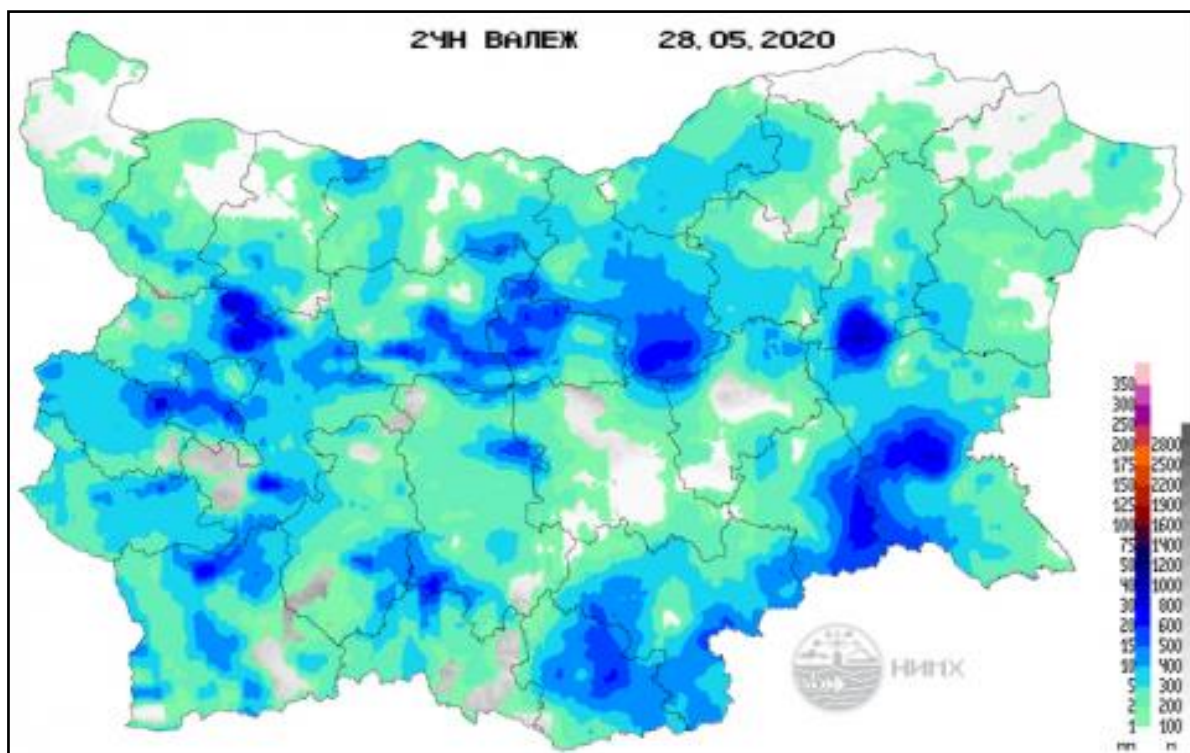
## Западнобеломорски басейн



През изминалото денонощие нивата на наблюдаваните реки са останали без съществени изменения. Регистрираните колебания на речните нива в басейна са както следва: за водосбора на р. Места от -4 см до +1 см и за водосбора на р. Струма от -8 см до +7 см. Водните количества на реките в басейна са около и под праговете за средни води, само водните количества на р. Джерман при гр. Дупница са около праговете за високи води.

## Хидрологична прогноза

Анализ на денонощната сума на валежа от 7:30 ч. на 27.05.2020 г. до 7:30 ч. на 28.05.2020 г., използващ модел ALADIN и данни от наблюдателната мрежа на НИМХ



На основа на метеорологичната прогноза, обработената хидрологична информация и моделираните водни количества от НИМХ:

**Дунавски басейн:** Днес (28.05) и през следващите три дни, в резултат на валежи се очакват краткотрайни повишения на речните нива в целия басейн. По-съществени ще са повишенията днес и утре във високите части от водосборите на реките в западната част от басейна. Водните количества ще бъдат под праговете за внимание.

**Моделът за водосбора на р. Огоста прогнозира:** Прогнозираните водни количества на 29, 30 и 31.05.2020 г. ще бъдат около средномногогодишните стойности. Днес (28.05) и през следващите три дни, в резултат на валежи, водните нива на реките от водосбора ще се повишават. По-значителни ще бъдат повишенията на речните нива в горните и средните части на водосбора (по

основната река и в притоците над яз. Огоста и р. Шугавица, р. Ботуня и горното течение на р. Скът). Водните количества ще бъдат под праговете за внимание.

**Моделът за водосбора на р. Искър прогнозира:** Прогнозираните водни количества на 29, 30 и 31.05.2020 г. ще бъдат около и над средномногогодишните стойности. Днес (28.05) и през следващите два дни, в резултат на валежи се очакват повишения на речните нива във водосбора. Водните количества ще бъдат под праговете за внимание.

**Моделът за водосбора на р. Янтра прогнозира:** Прогнозираните водни количества на 29, 30 и 31.05.2020 г. ще бъдат над средномногогодишните стойности. Днес (28.05) и през следващите два дни, в резултат на валежи речните нива в целия водосбор ще се задържат на сегашните си стойности. На 31.05 речните нива ще започнат да се понижават. Водните количества ще бъдат под праговете за внимание.

**Моделът за водосбора на р. Русенски Лом:** Прогнозираното водно количество в долното течение на р. Черни Лом на 29, 30, 31 и 01 и 02.06.2020 г. ще бъде под средномногогодишната стойност. Днес (28.05) и през следващите 4-5 дни речните нива във водосбора ще останат без съществени изменения. Водното количество ще бъде под прага за внимание.

**Черноморски басейн:** Днес (28.05) и през следващите два дни, в резултат на валежи се очакват краткотрайни повишения на речните нива в целия басейн. Водните количества ще бъдат под праговете за внимание.

**Източнобеломорски басейн:** Днес (28.05) и през следващите три дни, в резултат на валежи се очакват краткотрайни повишения на речните нива в целия басейн. Водните количества на реките в басейна ще бъдат под праговете за внимание.

**Системата за ранно предупреждение за водосборите на реките Марица и Тунджа на НИМХ прогнозира:**

- Водните нива ще бъдат под праговете за предупреждение.

<u>Прагове за предупреждение</u>			
Нива на тревога:	Жълто - Предупреждение	Оранжево - Риск за тревога	Червено - Тревога

**Системата за ранно предупреждение за водосбора на река Арда на НИМХ прогнозира:**

- Водните количества ще бъдат под праговете за предупреждение.

<u>Прагове за предупреждение</u>			
Нива на тревога:	Жълто - Предупреждение	Оранжево - Риск за тревога	Червено - Тревога

**Западнобеломорски басейн:** Днес (28.05) и през следващите три дни, в резултат на валежи се очакват краткотрайни повишения на речните нива в целия басейн. По-съществени ще са повишенията днес и утре във водосбора на р. Доспат, р. Места и на Рилските и Пиринските притоци на р. Струма. Водните количества ще бъдат под праговете за внимание.

На 29 май 2020 г. опасни метеорологични явления в страната не се очакват.



Подробна информация за предупрежденията и опасните метеорологични явления по области може да бъде получена от интерактивната карта на адрес: <http://info.meteo.bg/opasni/>