



Министерство на
околната среда и водите

**Ежедневен
бюлетин за
състоянието на
водите**

28 ЮНИ 2022

**Комплексни и
значими
язовири**

Речни нива

Информация за наличните обеми в комплексните и значими язовири, които се следят в МОСВ:

Съгласно приложение №1 към чл. 13, ал. 1, т. 1 от Закона за водите, комплексните и значими язовири са 52 броя.

Сумата от наличните в тях завирени обеми към 28.06.2022 г. е 4952.2 млн. м³, представлява 75.0 % от сумата от общите им обеми, 0.1 % по-малко от отношението на завирените им обеми спрямо сумата на общите им обеми към 27.06.2022 г.

Според основното им предназначение наличните в тях завирени обеми са както следва:

- питейно-битово водоснабдяване - 88.4 % от общия им обем;
- за резервно питейно-битово водоснабдяване - 63.4 % от общия им обем;
- напояване - 56.9 % от общия им обем;
- енергетика - 82.4 % от общия им обем.

Налични завирени обеми в язовири по приложение 1 на ЗВ с трансгранично влияние:

1. за Каскада „Арда“:

Язовир „Кърджали“ - 440.200 млн. м³, което е 88.53 % от общия му обем;

Язовир „Студен кладенец“ - 293.721 млн. м³, което е 75.75 % от общия му обем;

Язовир „Ивайловград“ - 125.958 млн. м³, което е 80.38 % от общия му обем;

2. за Каскада „Горна Тунджа“:

Язовир „Копринка“ - 102.995 млн. м³, което е 72.42 % от общия му обем;

Язовир „Жребчево“ - 250.826 млн. м³, което е 62.71 % от общия му обем.

БЮЛЕТИН №584 от 28.06.2022 г. към 8 часа

ОБОБЩЕНИ ДАННИ ЗА СЪСТОЯНИЕТО НА ВОДИТЕ В КОМПЛЕКСНИТЕ И ЗНАЧИМИ ЯЗОВИРИ

Сумата от наличните завирени обеми към комплексните и значими язовири е			4952,2	млн.куб.м.	представлява		75,0%	Тенденция	в бр. язовири		
Според основното предназначение на язовирите наличните в тях завирени обеми:			за питейно-битово водоснабдяване		88,4%	от общия им обем;	86,17%	от полезния им обем	↑ - повишаване на обема	11	
			за резервно - ПБВ		63,4%	от общия им обем;	60,23%	от полезния им обем	↓ -понижаване на обема	29	
			за напояване		56,9%	от общия им обем;	52,12%	от полезния им обем	~ - задържане на обема	9	
			за енергетика		82,4%	от общия им обем;	79,89%	от полезния им обем	∩ -преливане	2	
№	БД	Язовир	Общ обем	Мъртъв/ Санитарен обем	Наличен обем		Наличен полезен обем		Ср. денонощен приток	Ср. денонощен разход	Тенденция
			млн.м ³	млн.м ³	млн.м ³	% от общия обем	млн.м ³	% от полезния обем	м ³ /сек.	м ³ /сек.	
1	БДДР	Искър	655,252	87,200	567,245	86,57%	480,045	84,51%	5,198	11,628	↓
2	БДДР	Бели Искър	15,080	1,400	11,364	75,36%	9,964	72,84%	0,973	0,716	↑
3	БДДР	Среченска бара	15,500	1,000	15,420	99,48%	14,420	99,45%	0,486	0,602	↓
4	БДДР	Христо Смирненски	27,700	4,200	22,056	79,63%	17,856	75,98%	0,301	0,738	↓
5	БДДР	Йовковци	92,179	9,000	89,957	97,59%	80,957	97,33%	0,106	0,760	↓
6	БДЧР	Тича	311,800	40,000	259,120	83,10%	219,120	80,62%	0,152	2,282	↓
7	БДЧР	Камчия	233,550	76,000	232,315	99,47%	156,315	99,22%	1,412	2,963	↓
8	БДЧР	Ясна поляна	32,320	7,550	24,961	77,23%	17,411	70,29%	0,035	0,544	↓

9	БДИБР	Асеновец	28,200	2,000	22,424	79,52%	20,424	77,95%	0,324	0,694	↓
10	БДИБР	Боровица	27,300	4,600	27,030	99,01%	22,430	98,81%	0,043	0,390	↓
11	БДЗБР	Студена	25,200	2,400	24,076	95,54%	21,676	95,07%	0,901	1,098	↓
12	БДЗБР	Дяково	35,400	8,000	29,746	84,03%	21,746	79,36%	0,654	0,273	↑
13	БДЗБР	Калин - за рез.водоснабдяване	1,024	0,100	0,809	78,98%	0,709	76,70%	не се получава ежедневна информация приток и разход		↑
14	БДЗБР	Карагьол - за рез.водоснабдяване	2,252	0,200	1,673	74,27%	1,473	71,76%			~
15	БДДР	Огняново - за рез.водоснабдяване **	31,600	2,500	19,638	62,15%	17,138	58,89%	0,138	0,335	↓
16	БДДР	Панчарево	6,465	1,500	5,353	82,80%	3,853	77,60%	10,214	9,798	↓
17	БДДР	Ястребино	62,300	3,900	46,934	75,34%	43,034	73,69%	0,382	2,292	↓
18	БДДР	Кула	20,250	0,700	8,482	41,89%	7,782	39,81%	0,012	0,139	↓
19	БДДР	Рабиша	43,200	2,400	12,881	29,82%	10,481	25,69%	0,023	0,023	~
20	БДДР	Огоста	506,000	67,000	259,380	51,26%	192,380	43,82%	6,192	6,192	~
21	БДДР	Сопот	60,908	1,300	48,500	79,63%	47,200	79,18%	1,250	1,250	~
22	БДДР	Горни Дъбник	130,000	3,000	56,415	43,40%	53,415	42,06%	0,799	1,516	↓
23	БДДР	Бели Лом	25,500	3,200	9,693	38,01%	6,493	29,12%	0,069	0,301	↓
24	БДЧР	Съединение	12,810	1,500	8,719	68,06%	7,219	63,83%	0,104	0,104	~
25	БДЧР	Георги Трайков (Цонево)	330,000	21,000	207,776	62,96%	186,776	60,45%	0,452	2,165	↓
26	БДЧР	Порой	45,200	2,000	5,587	12,36%	3,587	8,30%	0,139	0,047	↑
27	БДЧР	Ахелой	12,350	0,800	3,201	25,92%	2,401	20,79%	0,046	0,023	↑
28	БДИБР	Жребчево	400,000	30,000	250,826	62,71%	220,826	59,68%	2,024	11,688	↓
29	БДИБР	Малко Шарково	45,000	3,900	38,153	84,78%	34,253	83,34%	0,248	0,248	~
30	БДИБР	Домлян	26,074	0,700	23,821	91,36%	23,121	91,12%	0,107	0,107	~
31	БДИБР	Пясъчник	206,530	3,400	53,334	25,82%	49,934	24,58%	0,298	0,298	~
32	БДИБР	Тополница	137,108	20,000	107,501	78,41%	87,501	74,72%	5,417	18,125	↓
33	БДИБР	Тракиец	114,000	24,000	73,420	64,40%	49,420	54,91%	0,093	0,729	↓
34	БДЗБР	Пчелина	54,200	34,200	54,000	99,63%	19,800	99,00%	5,185	5,185	↓
35	БДДР	Александър Стамболийски	205,569	20,000	150,051	72,99%	130,051	70,08%	4,572	11,666	↓
36	БДДР	Кокаляне	не се получава ежедневна информация								
37	БДИБР	Копринка	142,214	5,410	102,995	72,42%	97,585	71,33%	3,797	11,528	↓

	БДИБР	Белмекен-Чаира	149,536	5,179	143,273	95,81%	138,094	95,66%	7,291	2,602	
38	БДИБР	Белмекен	144,036	3,810	139,607	96,92%	135,797	96,84%			↑
39	БДИБР	Чаира	5,500	1,369	3,666	66,66%	2,297	55,61%			↓
	БДИБР	Баташки водносиллов път									
	БДИБР	Голям Беглик-Широка поляна	86,091	7,242	77,754	90,32%	70,512	89,43%	4,270	0,261	
40	БДИБР	Голям Беглик	62,111	3,942	56,696	91,28%	52,754	90,69%			↑
41	БДИБР	Широка поляна	23,980	3,300	21,058	87,81%	17,758	85,87%			↑
42	БДИБР	Беглика	1,554	0,242	0,872	56,12%	0,630	48,02%	0,259	0,481	↓
43	БДИБР	Тошков Чарк	1,782	0,276	1,381	77,51%	1,105	73,39%	0,317	0,662	↓
44	БДИБР	Батак	310,298	19,950	230,202	74,19%	210,252	72,41%	4,273	12,914	↓
	БДИБР	Каскада Доспат-Въча									
45	БДЗБР	Доспат	449,249	14,907	386,371	86,00%	371,464	85,52%	5,241	5,241	~
46	БДИБР	Цанков камък	110,708	31,200	87,245	78,81%	56,045	70,49%	14,915	1,599	↑
47	БДИБР	Въча	226,120	24,520	211,804	93,67%	187,284	92,90%	3,447	24,234	↓
48	БДИБР	Кричим	20,256	1,730	19,217	94,87%	17,487	94,39%	23,943	26,745	↓
	БДИБР	Каскада Арда									
49	БДИБР	Кърджали	497,236	107,176	440,200	88,53%	333,024	85,38%	26,786	18,107	↑
50	БДИБР	Студен кладенец	387,772	90,667	293,721	75,75%	203,054	68,34%	22,485	33,772	↓
51	БДИБР	Ивайловград	156,702	59,526	125,958	80,38%	66,432	68,36%	32,479	22,056	↑
52	БДИБР	Розов кладенец	20,400	13,268	18,960	92,94%	5,692	79,81%	не се получава ежедневна информация приток и разход		↓

* Данните в таблицата са за състоянието на комплексните и значими язовири по Приложение 1 от Закона за водите към 8 часа на съответния ден.

** С Решение №740 от 15 октомври 2020 г. за осигуряване на дългосрочната стабилност на водоснабдяването на Столична община, Министерски съвет определя „Български ВиК холдинг“ ЕАД, да извърши необходимите действия за осигуряване на възможност за пречистване на питейни води от язовир „Огняново“.

Към момента не са изпълнени изискванията за вписване на язовира в регистъра съгласно изискванията на Закона за здравето и няма разрешително по реда на закона за водите, поради което не се подават води за питейнобитово водоснабдяване.

Язовир Панчарево:

Съгласно предоставената справка от НС ЕАД язовир „Панчарево“ прелива с 9,4 м³/сек. Постъпващият приток в язовира на 28.06.2022 г. е 10,214 м³/сек. Размерът на дневния разход и прелялото количество се равняват на 9,798 м³/сек. Наличният обем в язовира е 5,3528 млн. м³, което представлява 82,8% от общия му обем.

Язовир Пчелина:

Съгласно предоставената справка от НС ЕАД язовир „Пчелина“ прелива с 5,144 м³/сек. Постъпващият приток в язовира на 28.06.2022 г. е 5,185 м³/сек. Размерът на дневния разход и прелялото количество се равняват на 5,185 м³/сек. Наличният обем в язовира е 54 млн. м³, което представлява 99,63% от общия му обем.

Язовир Студена:

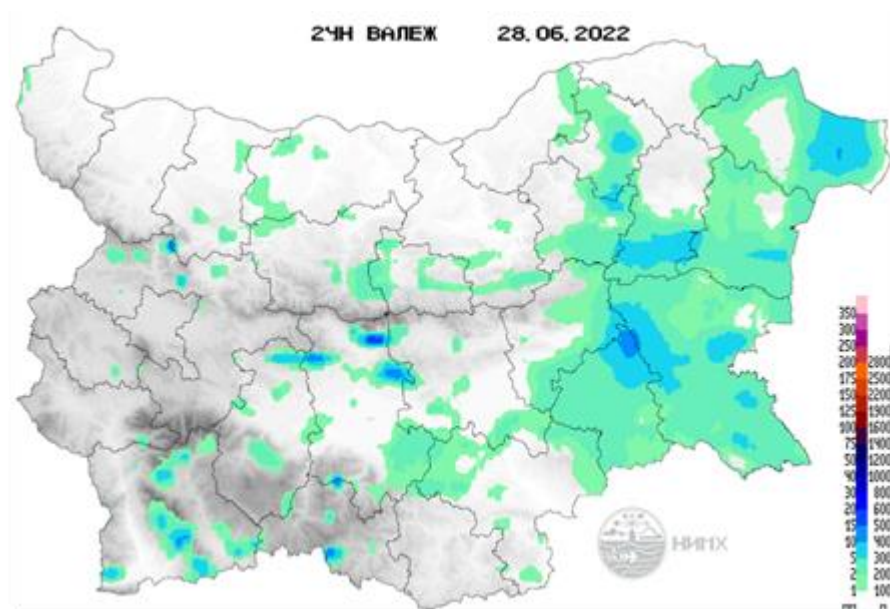
Съгласно предоставената справка от ВиК Перник язовир „Студена“ се изпуска контролирано с 0,279 м³/сек. Постъпващият приток в язовира на 28.06.2022 г. е 0,901 м³/сек. Размерът на дневния разход, загубите и изпуснатото количество се равняват на 1,098 м³/сек. Наличният обем в язовира е 24,076 млн. м³, което представлява 95,54% от общия му обем.

По данни и прогнози на НИМХ

На 28.06 в резултат на валежи на места се очакват краткотрайни повишения на речните нива. По-значителни повишения са възможни във водосборите на р. Провадийска, р. Камчия, а в следобедните и вечерни часове в долното течение на р. Тунджа и в планинските части от Източнорломорски басейн, както в пиринските притоци на р. Струма и р. Места.

Водните количества ще бъдат под праговете за внимание.

МЕТЕОРОЛОГИЧЕН БЮЛЕТИН



Анализ на денонощната сума на валежа от 07:30 ч. на 27.06.2022 г. до 07:30 ч. на 28.06.2022 г., използващ модел ALADIN и данни от наблюдателната мрежа на НИМХ.

Метеорологична прогноза за 29 юни 2022 г.

През нощта ще преобладава ясно време. По-значителна облачност ще има над Източна България и планините и на отделни места там ще има превалявания. В повечето райони ще е тихо.

Утре ще бъде предимно слънчево. Ще духа слаб, в Източна България - умерен североизточен вятър. Температурите слабо ще се повишат и максималните ще са между 29° и 34°, малко по-високи на места в Дунавската равнина и крайните югозападни райони, в София - около 29°.

Над Черноморието ще е предимно слънчево с временни увеличения на облачността. Валежи са малко вероятни. Ще духа слаб, след обяд - до умерен североизточен вятър. Максимални температури 26°-30°. Температурата на морската вода е 22°-24°. Вълнението на морето ще е 2-3 бала.

Над планините ще е предимно слънчево. След обяд ще се развие купеста облачност и само на отделни места ще превали краткотраен дъжд. Ще духа слаб до умерен североизточен вятър. Максималната температура на 1200 метра ще е около 24°, на 2000 метра - около 17°.

Прогноза за времето от 30 юни до 5 юли 2022 г.

През следващите дни до края на седмицата времето ще бъде предимно слънчево. В по-голямата част от страната ще е почти тихо, в източните райони ще духа слаб, след обяд до умерен вятър от изток-североизток. В следобедните часове ще се развива купеста облачност и в петък и през почивните дни на отделни места ще превали и прегърми. Максималните температури ще са между 30° и 35°, в събота и неделя с градус-два по-ниски. В началото на новата седмица вероятността за краткотрайни следобедни валежи намалява, а температурите ще се повишат слабо и дневните на места в низините ще достигат 36°-37°.

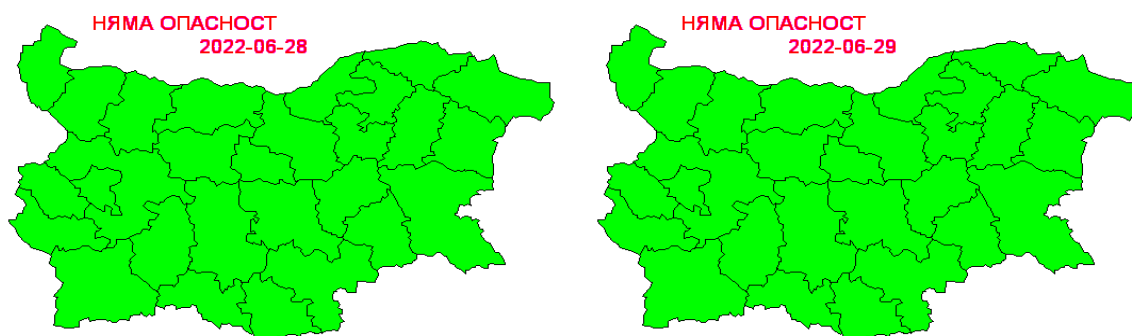
ПРОГНОЗА ЗА ОЧАКВАНИ КОЛИЧЕСТВА ВАЛЕЖИ

За 28 и 29 юни 2022 г.: До края на денонощието, на места главно в Източна България и планинските райони, ще превали и прегърми. Количества: 1-8 mm. През следващото денонощие на изолирани места в планинските райони ще има краткотраен валеж. Количества 1-5 mm.

За 30 юни и 1 юли 2022 г.: В четвъртък ще е почти без валежи. Не са изключени изолирани краткотрайни валежи с количества до 5 mm. В петък на отделни места след обяд ще превали и прегърми. Количества на валежите: 1-10 mm.

ПРОГНОЗА ЗА ОПАСНИ И ОСОБЕНО ОПАСНИ МЕТЕОРОЛОГИЧНИ ЯВЛЕНИЯ

На 28 и 29 юни 2022 г. не се очакват опасни метеорологични явления в страната.



Карта на опасните явления за 28.06.2022 г. Карта на опасните явления за 29.06.2022 г.

Подробна информация за предупрежденията и опасните метеорологични явления по области може да бъде получена от интерактивната карта на адрес: <http://weather.bg/0index.php?koiFail=RM01opasni1&nd=0&lng=0>

Легенда:



Бяло:

Липсваща, недостатъчна, стара или съмнителна информация.



Зелено:

Няма опасни явления.



Жълто:

Времето може да бъде потенциално опасно. Явленията, които са прогнозирани, не са необичайни, но изискват внимание, ако възнамерявате да вършите работа на открито. Следете прогнозите за времето и не поемайте излишен риск.



Оранжево:

Времето е опасно. Прогнозирани са по-рядко случващи се метеорологични явления. Възможни са материални щети и има опасност от наранявания. Бъдете много внимателни и се информирайте подробно и често за метеорологичната обстановка. Съобразявайте се с неизбежните рискове и следвайте всички съвети на компетентните органи.



Червено:

Времето е много опасно. Прогнозирани са изключително интензивни опасни метеорологични явления. Възможни са големи материални щети и нещастни случаи, може да възникне и опасност за живота. Следвайте нарежданията и всички съвети на компетентните органи и бъдете готови да извършвате извънредни мерки.

ХИДРОЛОГИЧЕН БЮЛЕТИН

Анализ на хидрологичната обстановка през изминалото денонощие

Анализът е направен на база измерени водни стоежи и изчислени по временни ключови криви водни количества от оперативни автоматични и конвенционални хидрометрични станции на НИМХ:

Дунавски басейн: През изминалото денонощие нивата на наблюдаваните реки в по-голяма част от басейна са останали без съществени изменения или са се понижавали. В резултат на оттичане повишения са регистрирани в централната част от басейна - с до 33 см на р. Вит при с. Биволаре и с до 45 см на р. Осъм при с. Изгрев. Регистрираните колебания на речните нива в средното течение на р. Искър (-22/+28 см) са в резултат от работа на хидротехнически съоръжения.

Отчетените изменения на речните нива в останалата част от басейна са както следва: за водосбора на р. Нишава до -4 см; за водосбора на р. Лом с до ± 2 см; за водосбора на р. Огоста от -5 см до +8 см; за водосбора на р. Искър от -7 см до +13 см; за водосбора на р. Вит от -13 см до +10 см; за водосбора на р. Осъм от -19 см до +3 см; за водосбора на р. Янтра от -4 см до +4 см; за водосбора на р. Русенски Лом от -12 см до +2 см. Водните количества на реките в по-голямата част от басейна са около и под праговете за средни води. С водни количества над праговете за високи води са реките Мусаленска Бистрица при лет. Боровец и Вит при с. Търнене.

Черноморски басейн: През изминалото денонощие нивата на наблюдаваните реки са останали без съществени изменения. Отчетените колебания на речните нива са както следва: за водосбора на р. Провадийска от -3 см до +2 см; за водосбора на р. Камчия от -7 см до +4 см; за водосбора на р. Айтоска с до +1 см; за водосбора на р. Факийска с до -2 см; за водосбора на р. Ропотамо от -1 см до +1 см, за водосбора на р. Велека с до ± 5 см. Водните количества на реките са под праговете за средни води.

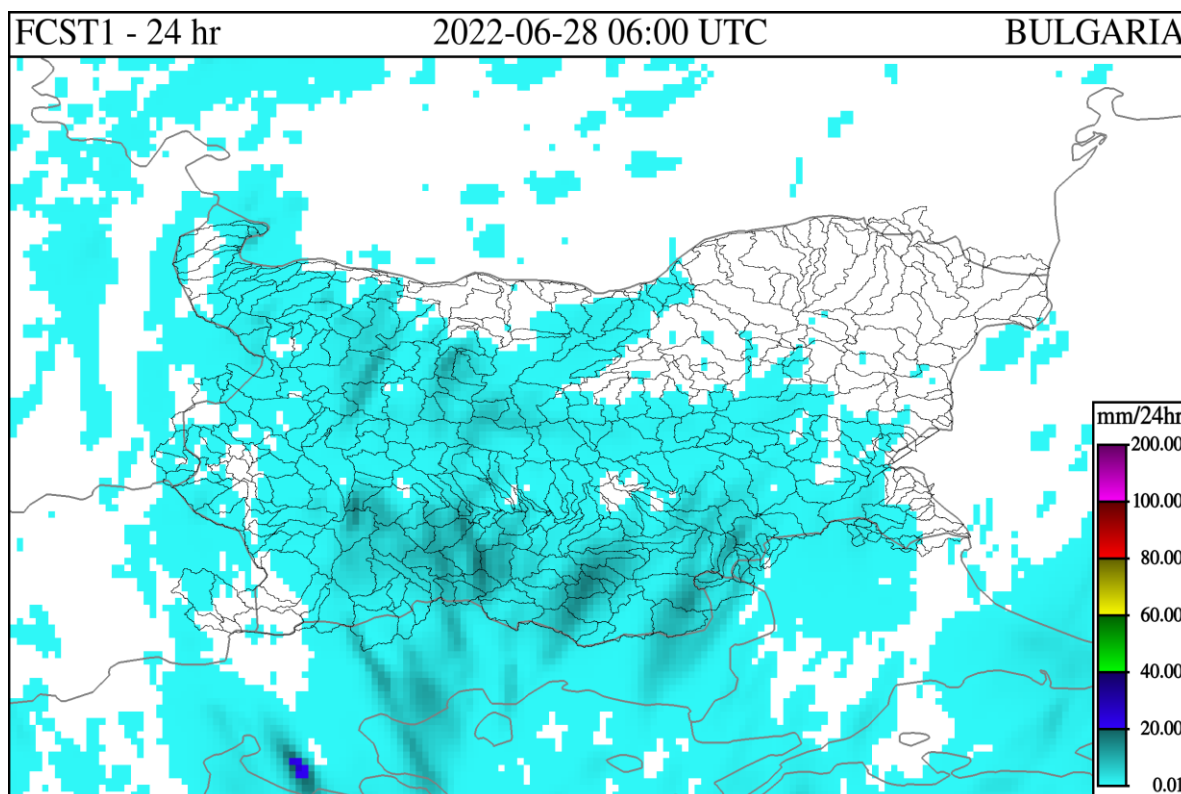
Източнобеломорски басейн: През изминалото денонощие нивата на по-голямата част от наблюдаваните реки са останали без съществени изменения или са се понижавали. Регистрираните колебания на реките Тъжа при ВЕЦ Тъжа (-16 /+6 см), Тунджа при с. Баня (± 44 см), Въча при м. Забрал (-87/+85 см) и при гр. Кричим (-34/+33 см), р. Марица при гр. Белово (-13/+15 см) и Тополница при с. Поибрене (-15/+16 см) са в резултат от работата на хидротехнически съоръжения. Отчетените изменения на речните нива в останалата част от басейна са както следва: за водосбора на р. Тунджа от -8 см до +5 см; за водосбора на р. Марица от -24 см до +28 см; за водосбора на р. Арда от -17 см до +15 см. Водните количества на реките са около и под

праговете за средни води, само водното количество на р. Въща при м. Забрал е над прага за високи води.

Западнобеломорски басейн: През изминалото денонощие нивата на наблюдаваните реки в по-голямата част от басейна са останали без съществени изменения. Отчетените колебания на речните нива в басейна са както следва: за водосбора на р. Места до -6 см до +7 см; за водосбора на р. Струма от -9 см до +9 см. Водните количества на реките в басейна са около и под праговете за средни води.

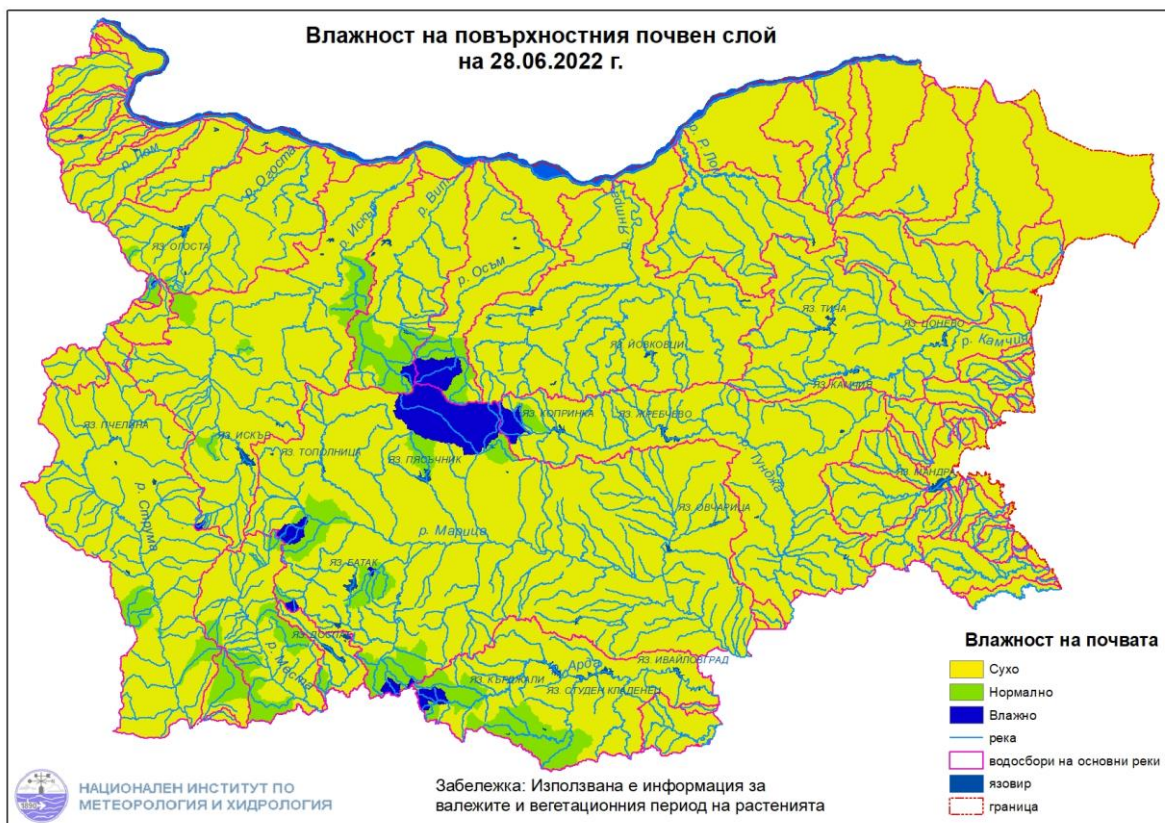
ДОПЪЛНИТЕЛНА ПРОГНОЗНА МЕТЕОРОЛОГИЧНА ИНФОРМАЦИЯ, ИЗПОЛЗВАНА ПРИ ИЗГОТВЯНЕ НА ХИДРОЛОГИЧНАТА ПРОГНОЗА

- 24 h прогноза за валежите от модела ALADIN за района на Черно море и Близкия Изток от 09:00 ч. местно време на 28.06.2022 г. до 09:00 ч. местно време на 29.06.2022 г.



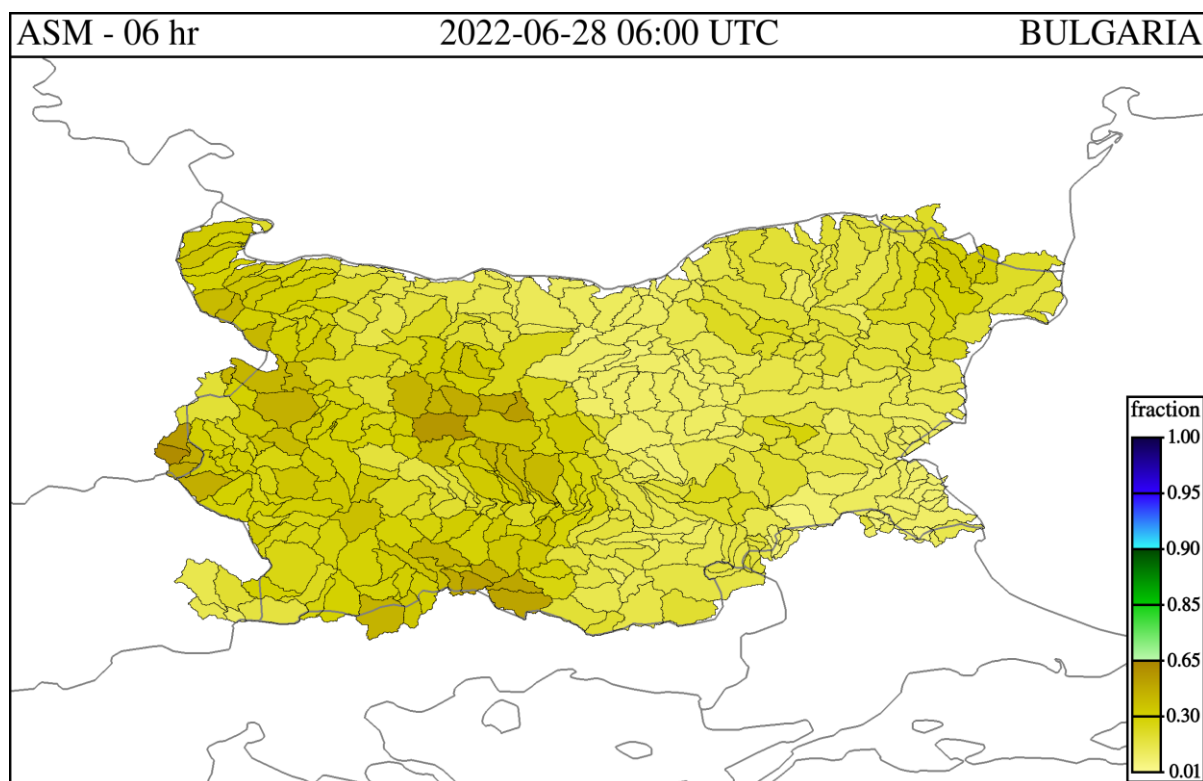
- **Влажност на почвата:**

- На картата по-долу е представено пространственото разпределение на средната почвена влага.



- **Влажност на почвата:**

- На картата по-долу е представено пространственото разпределение на **средната почвена влага** - насищане с вода на повърхностния (до 30 cm) почвен слой с използване на резултати от модела Sacramento Soil Moisture Accounting Model.



Хидрологична прогноза

На основа на метеорологичната прогноза, обработената хидрологична информация и моделираните водни количества от НИМХ:

Дунавски басейн: Днес (28.06) речните нива в по-голямата част от басейна ще се повишават краткотрайно в резултат на валежи. През следващите три дни нивата на наблюдаваните реки ще се понижават или ще бъдат без съществени изменения. Водните количества ще бъдат под праговете за предупреждение.

Моделът за водосбора на р. Огоста прогнозира: Прогнозираните водни количества на 29 и 30.06 и на 01.07.2022 г. ще бъдат около и над средномногогодишните стойности. Днес (28.06) и през следващите три дни речните нива ще се понижават или ще останат без съществени изменения. Водните количества ще бъдат под праговете за внимание.

Моделът за водосбора на р. Искър прогнозира: Прогнозираните водни количества на 29 и 30.06 и на 01.07.2022 г. ще бъдат около и под средномногогодишните стойности. Днес (28.06) в резултат на валежи са възможни краткотрайни и незначителни повишения на нивата във водосбора. През следващите 3 дни речните нива ще се понижават или ще останат без съществени изменения. Водните количества ще бъдат под праговете за внимание.

Моделът за водосбора на р. Янтра прогнозира: Прогнозираните водни количества на 29 и 30.06 и на 01.07.2022 г. ще бъдат около и над средномногогодишните стойности. Днес (28.06) в резултат на валежи ще има повишения на речните нива във водосбора. През следващите 3 дни речните нива ще се понижават или ще останат без съществени изменения. Водните количества ще бъдат под праговете за внимание.

Моделът за водосбора на р. Русенски Лом прогнозира: Прогнозираните водни количества във водосбора на р. Черни Лом на 29 и 30.06, както и на 01, 02 и 03.07.2022 г. ще бъдат около и под средномногогодишните стойности. Днес (28.06) в резултат на валежи ще има краткотрайни повишения на речните нива във водосбора. През следващите 4-5 дни нивата ще останат без съществени изменения, като в резултат на оттичане на 29 и 30.06 са възможни повишения на речните нива в долното течение на основната река. Водните количества ще бъдат под прага за внимание.

Черноморски басейн: Днес (28.06) в резултат на валежи, ще има повишения на речните нива в басейна, по-съществени във водосборите на р. Провадийска и р. Камчия. През следващите три дни нивата на наблюдаваните реки ще останат без съществени изменения или ще се понижават. Водните количества ще бъдат под праговете за внимание.

Моделът за водосбора на р. Айтоска прогнозира: Прогнозираните водни количества на 29 и 30.06 и на 01.07.2022 г. ще бъдат под средномногогодишните стойности. Днес (28.06) в резултат на валежи ще има краткотрайни повишения на нивата във водосбора в резултат на валежи. През следващите три дни речните нива ще останат без съществени изменения. Водните количества ще бъдат под праговете за внимание.

Моделът за водосбора на р. Факийска прогнозира: Прогнозираните водни количества за водосбора на р. Факийска на 29 и 30.06 и на 01, 02 и 03.07.2022 г. ще бъдат под средномногогодишните стойности. Днес (28.06) в резултат на валежи са възможни краткотрайни повишения на речните нива. През следващите 4-5 дни речните нива във водосбора ще останат без съществени изменения. Водните количества ще бъдат под прага за внимание.

Източнобеломорски басейн: Днес (28.06) и през следващите три дни нивата на наблюдаваните реки ще се понижават или ще останат без съществени изменения, като в следобедните и вечерни часове на днес, в резултат на валежи, са възможни краткотрайни повишения в долното течение на р. Тунджа и в планинските части от басейна. Водните количества в басейна ще бъдат под праговете за внимание.

Системата за ранно предупреждение за водосборите на реките Марица и Тунджа на НИМХ прогнозира:

- Водните нива ще бъдат под праговете за внимание

<u>Прагове за предупреждение</u>			
Нива на тревога:	Жълто - Внимание	Оранжево - Предупреждение	Червено - Тревога

Системата за ранно предупреждение за водосбора на река Арда на НИМХ прогнозира:

- Водните количества ще бъдат под праговете за внимание.

<u>Прагове за предупреждение</u>			
Нива на тревога:	Жълто - Внимание	Оранжево - Предупреждение	Червено - Тревога

Западнобеломорски басейн: Днес (28.06) и през следващите три дни нивата на наблюдаваните реки ще се понижават или ще останат без съществени изменения. В следобедните и вечерни часове днес в резултат на валежи ще има краткотрайни повишения на речните нива в пиринските притоци на р. Струма и р. Места. Водните количества в басейна ще бъдат под праговете за внимание.

В направените прогнози не се отчита работата и ретензионната способност на хидротехническите съоръжения.

РЕКА ДУНАВ

Водни стоежи в българския участък на река Дунав за 28 юни 2022 г. по данни на Изпълнителна агенция „Проучване и поддържане на река Дунав“:

станция	километър	воден стоеж [cm]	разлика	t вода
		водно количество [m ³ /s]	за 24 ч. [cm]	[°C]
Ново село	833.60	85 Q: 2 824	-11	24.7
Лом	743.30	157 Q: 2 962	-12	25.6
Оряхово	678.00	55 Q: 3 095	-8	26.2
Никопол	597.50	139	-8	26.3
Свищов	554.30	100 Q: 3 301	-10	25.4
Русе	495.60	86 Q: 3 400	-12	26
Силистра	375.50	115 Q: 3 548	-15	25.5