



Министерство на  
околната среда и водите

**Ежедневен  
бюлетин за  
състоянието на  
водите**

**28 ЮНИ 2023**

**Комплексни и  
значими  
язовири**

**Речни нива**

### **Информация за наличните обеми в комплексните и значими язовири, които се следят в МОСВ:**

Съгласно приложение №1 към чл. 13, ал. 1, т. 1 от Закона за водите, комплексните и значими язовири са 52 броя.

Сумата от наличните в тях завирени обеми към 28.06.2023 г. е 5003.5 млн. м<sup>3</sup>, представлява 76.5 % от сумата от общите им обеми, с 0.1 % по-малко от отношението на завирените им обеми спрямо сумата на общите им обеми към 27.06.2023 г.

Според основното им предназначение наличните в тях завирени обеми са както следва:

- питейно-битово водоснабдяване - 85.2 % от общия им обем;
- за резервно питейно-битово водоснабдяване - 36.1 % от общия им обем;
- напояване - 62.2 % от общия им обем;
- енергетика - 84.5 % от общия им обем.

### **Налични завирени обеми в язовири по приложение 1 на ЗВ с трансгранично влияние:**

#### **1. за Каскада „Арда“:**

Язовир „Кърджали“ - 382.680 млн. м<sup>3</sup>, което е 76.96 % от общия му обем;

Язовир „Студен кладенец“ - 330.867 млн. м<sup>3</sup>, което е 85.33 % от общия му обем;

Язовир „Ивайловград“ - 149.975 млн. м<sup>3</sup>, което е 95.71 % от общия му обем;

#### **2. за Каскада „Горна Тунджа“:**

Язовир „Копринка“ - 118.145 млн. м<sup>3</sup>, което е 83.08 % от общия му обем;

Язовир „Жребчево“ - 268.998 млн. м<sup>3</sup>, което е 67.25 % от общия му обем.

## БЮЛЕТИН №833 от 28.06.2023 г. към 8 часа

### ОБОБЩЕНИ ДАННИ ЗА СЪСТОЯНИЕТО НА ВОДИТЕ В КОМПЛЕКСНИТЕ И ЗНАЧИМИ ЯЗОВИРИ

Сумата от наличните завирени обеми към комплексните и значими язовири е			5003,5	млн.куб.м.	представлява		76,5%	Тенденция	в бр. язовири		
Според основното предназначение на язовирите наличните в тях завирени обеми:			за питейно-битово водоснабдяване		85,2%	от общия им обем;	82,33%	от полезния им обем	↑ - повишаване на обема	12	
			за резервно - ПБВ		36,1%	от общия им обем;	65,88%	от полезния им обем	↓ -понижаване на обема	26	
			за напояване		62,2%	от общия им обем;	57,90%	от полезния им обем	~ - задържане на обема	11	
			за енергетика		84,5%	от общия им обем;	81,87%	от полезния им обем	∩ -преливане	2	
№	БД	Язовир	Общ обем	Мъртъв/ Санитарен обем	Наличен обем		Наличен полезен обем		Ср. денонощен приток	Ср. денонощен разход	Тенденция
			млн.м <sup>3</sup>	млн.м <sup>3</sup>	млн.м <sup>3</sup>	% от общия обем	млн.м <sup>3</sup>	% от полезния обем	м <sup>3</sup> /сек.	м <sup>3</sup> /сек.	
1	БДДР	Искър	655,252	87,200	587,958	89,73%	500,758	88,15%	17,750	24,281	↓
2	БДДР	Бели Искър	15,080	1,400	10,487	69,54%	9,087	66,42%	2,084	1,919	↑
3	БДДР	Среченска бара	15,500	1,000	15,250	98,39%	14,250	98,28%	0,185	0,532	↓
4	БДДР	Христо Смирненски	27,700	4,200	26,472	95,57%	22,272	94,78%	2,608	1,873	↑
5	БДДР	Йовковци	92,179	9,000	86,505	93,84%	77,505	93,18%	5,236	0,795	↑
6	БДЧР	Тича	311,800	40,000	224,128	71,88%	184,128	67,74%	2,991	2,991	~
7	БДЧР	Камчия	233,550	76,000	204,569	87,59%	128,569	81,61%	0,481	2,934	↓
8	БДЧР	Ясна поляна	32,320	7,550	20,359	62,99%	12,809	51,71%	1,447	0,208	↑

## Ежедневен бюлетин за състоянието на водите

9	БДИБР	Асеновец	28,200	2,000	17,600	62,41%	15,600	59,54%	0,509	0,509	~
10	БДИБР	Боровица	27,300	4,600	27,135	99,40%	22,535	99,27%	0,216	0,390	↓
11	БДЗБР	Студена	25,200	2,400	24,110	95,67%	21,710	95,22%	1,667	1,470	↑
12	БДЗБР	Дяково	35,400	8,000	32,975	93,15%	24,975	91,15%	0,161	0,161	~
13	БДЗБР	Калин - за рез.водоснабдяване	1,024	0,100	0,825	80,57%	0,725	78,46%	не се получава ежедневна информация приток и разход		↑
14	БДЗБР	Карагьол - за рез.водоснабдяване	2,252	0,200	2,209	98,08%	2,009	97,89%			~
15	БДДР	Огняново - за рез.водоснабдяване **	31,600	2,500	20,897	66,13%	18,397	63,22%	0,335	0,335	~
16	БДЧР	Порой	45,200	2,000	6,039	13,36%	4,039	9,35%	0,012	0,012	~
17	БДЧР	Ахелой	12,350	0,800	3,399	27,52%	2,599	22,50%	0,012	0,023	↓
18	БДДР	Панчарево	6,465	1,500	5,216	80,68%	3,716	74,84%	28,042	29,042	↓
19	БДДР	Ястребино	62,300	3,900	41,166	66,08%	37,266	63,81%	5,012	0,810	↑
20	БДДР	Кула	20,250	0,700	8,853	43,72%	8,153	41,70%	0,046	0,046	~
21	БДДР	Рабиша	43,200	2,400	12,723	29,45%	10,323	25,30%	0,000	0,012	↓
22	БДДР	Огоста	506,000	67,000	368,874	72,90%	301,874	68,76%	28,461	57,928	↓
23	БДДР	Сопот	60,908	1,300	52,743	86,59%	51,443	86,30%	1,551	1,551	~
24	БДДР	Горни Дъбник	130,000	3,000	58,225	44,79%	55,225	43,48%	0,394	1,840	↓
25	БДДР	Бели Лом	25,500	3,200	9,261	36,32%	6,061	27,18%	0,046	0,104	↓
26	БДЧР	Съединение	12,810	1,500	8,763	68,41%	7,263	64,22%	0,093	0,116	↓
27	БДЧР	Георги Трайков (Цонево)	330,000	21,000	157,555	47,74%	136,555	44,19%	0,085	1,589	↓
28	БДИБР	Жребчево	400,000	30,000	268,998	67,25%	238,998	64,59%	5,988	10,081	↓
29	БДИБР	Малко Шарково	45,000	3,900	34,489	76,64%	30,589	74,43%	0,058	0,396	↓
30	БДИБР	Домлян	26,074	0,700	24,439	93,73%	23,739	93,56%	1,038	3,029	↓
31	БДИБР	Пясъчник	206,530	3,400	53,210	25,76%	49,810	24,52%	0,000	2,870	↓
32	БДИБР	Тополница	137,108	20,000	123,921	90,38%	103,921	88,74%	11,632	17,222	↓
33	БДИБР	Тракиец	114,000	24,000	73,144	64,16%	49,144	54,60%	0,058	0,718	↓
34	БДЗБР	Пчелина	54,200	34,200	54,100	99,82%	19,900	99,50%	6,829	7,407	↓
35	БДДР	Александър Стамболийски	205,569	20,000	194,090	94,42%	174,090	93,81%	33,623	26,216	↑
36	БДДР	Кокаляне	не се получава ежедневна информация								
37	БДИБР	Копринка	142,214	5,410	118,145	83,08%	112,735	82,41%	9,562	13,416	↓

	БДИБР	<b>Белмекен-Чаира</b>	<b>149,536</b>	<b>5,179</b>	<b>144,187</b>	<b>96,42%</b>	<b>139,008</b>	<b>96,29%</b>	<b>13,309</b>	<b>15,305</b>	
38	БДИБР	Белмекен	144,036	3,810	139,731	97,01%	135,921	96,93%			↓
39	БДИБР	Чаира	5,500	1,369	4,457	81,03%	3,088	74,74%			↑
	БДИБР	<b>Баташки водносиллов път</b>									
	БДИБР	<b>Голям Беглик-Широка поляна</b>	<b>86,091</b>	<b>7,242</b>	<b>78,041</b>	<b>90,65%</b>	<b>70,799</b>	<b>89,79%</b>	<b>4,962</b>	<b>6,338</b>	
40	БДИБР	Голям Беглик	62,111	3,942	55,435	89,25%	51,493	88,52%			↓
41	БДИБР	Широка поляна	23,980	3,300	22,607	94,27%	19,307	93,36%			↓
42	БДИБР	Беглика	1,554	0,242	0,794	51,08%	0,552	42,06%	0,328	0,504	↓
43	БДИБР	Тошков Чарк	1,782	0,276	1,258	70,61%	0,982	65,22%	0,392	0,781	↓
44	БДИБР	Батак	310,298	19,950	199,049	64,15%	179,099	61,68%	8,244	8,244	~
	БДИБР	<b>Каскада Доспат-Въча</b>									
45	БДЗБР	Доспат	449,249	14,907	410,878	91,46%	395,971	91,17%	5,977	1,066	↑
46	БДИБР	Цанков камък	110,708	31,200	78,992	71,35%	47,792	60,11%	5,184	6,039	↓
47	БДИБР	Въча	226,120	24,520	208,467	92,19%	183,947	91,24%	9,036	11,756	↓
48	БДИБР	Кричим	20,256	1,730	19,572	96,62%	17,842	96,31%	11,444	11,043	↑
	БДИБР	<b>Каскада Арда</b>									
49	БДИБР	Кърджали	497,236	107,176	382,680	76,96%	275,504	70,63%	9,572	1,544	↑
50	БДИБР	Студен кладенец	387,772	90,667	330,867	85,33%	240,200	80,85%	1,606	13,569	↓
51	БДИБР	Ивайловград	156,702	59,526	149,975	95,71%	90,449	93,08%	15,058	15,058	~
52	БДИБР	Розов кладенец	20,400	13,268	19,896	97,53%	6,628	92,93%	не се получава ежедневна информация приток и разход		~

\* Данните в таблицата са за състоянието на комплексните и значими язовири по Приложение 1 от Закона за водите към 8 часа на съответния ден.

\*\* С Решение №740 от 15 октомври 2020 г. за осигуряване на дългосрочната стабилност на водоснабдяването на Столична община, Министерски съвет определя „Български ВиК холдинг“ ЕАД, да извърши необходимите действия за осигуряване на възможност за пречистване на питейни води от язовир „Огняново“.

Към момента не са изпълнени изискванията за вписване на язовира в регистъра съгласно изискванията на Закона за здравето и няма разрешително по реда на закона за водите, поради което не се подават води за питейнобитово водоснабдяване. \*\*\*

**Язовир Панчарево:**

Съгласно предоставената справка от НС ЕАД язовир „Панчарево“ прелива с 28,7 м<sup>3</sup>/сек. Постъпващият приток в язовира на 28.06.2023 г. е 28,042 м<sup>3</sup>/сек. Размерът на дневния разход и прелялото количество се равняват на 29,042 м<sup>3</sup>/сек. Наличният обем в язовира е 5,216 млн. м<sup>3</sup>, което представлява 80,68% от общия му обем.

**Язовир Пчелина:**

Съгласно предоставената справка от НС ЕАД язовир „Пчелина“ прелива с 7,357 м<sup>3</sup>/сек. Постъпващият приток в язовира на 28.06.2023 г. е 6,829 м<sup>3</sup>/сек. Размерът на дневния разход и прелялото количество се равняват на 7,407 м<sup>3</sup>/сек. Наличният обем в язовира е 54,1 млн. м<sup>3</sup>, което представлява 99,82% от общия му обем.

**Язовир Студена:**

Съгласно предоставената справка от ВиК Перник язовир „Студена“ се изпуска контролирано с 0,74 м<sup>3</sup>/сек. Постъпващият приток в язовира на 28.06.2023 г. е 1,667 м<sup>3</sup>/сек. Размерът на дневния разход, загубите и изпуснатото количество се равняват на 1,47 м<sup>3</sup>/сек. Наличният обем в язовира е 24,11 млн. м<sup>3</sup>, което представлява 95,67% от общия му обем.

### По данни и прогнози на НИМХ

На 28 и 29.06, в резултат на валежи се очакват повишения на речните нива. По-значителни повишения са възможни, както следва:

- на 28.06, в следобедните и вечерни часове, както и през нощта срещу 29.06 ще се повишават речните нива в целия Дунавски басейн, по-съществено във водосбора на р. Искър. На 29 и 30.06 нивата на реките в басейна ще се понижават. На 01.07 в резултат на валежи ще има краткотрайни повишения на водните нива във водосборите на реките западно от този на р. Искър вкл.;

- на 28.06, в следобедните и вечерни часове и през нощта срещу и на 29.06 ще се повишават речните нива в целия Черноморски басейн. Значителни ще са повишенията тази вечер и през нощта във водосборите на реките южно от този на р. Камчия вкл. На 30.06 и 01.07 речните нива в басейна ще се понижават;

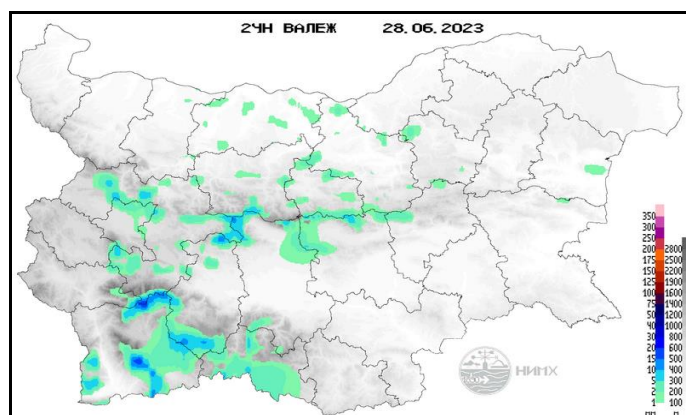
- на 28.06, в следобедните и вечерни часове и през нощта срещу 29.06 ще се повишават речните нива в целия Източноромански басейн. Значителни ще са повишенията в горната част от водосбора на р. Тунджа (над гр. Сливен) и рило-родопските притоци на р. Марица. В сутрешните часове на 29.06 отново в резултат на валежи се очакват по-значителни повишения във водосборите на р. Арда и р. Бяла река. На 30.06 речните нива в басейна ще се понижават. На 01.07 след обяд в резултат на валежи ще има краткотрайни повишения на речните нива основно на рило-родопските притоци на р. Марица;

- на 28.06 и през нощта срещу 29.06 ще се повишават речните нива в целия Западноромански басейн. По-съществени ще са повишенията в горните части от водосбора на р. Струма и рилските ѝ притоци и на рило-родопските притоци на р. Места. На 29.06 отново в резултат на валежи ще има краткотрайни повишения на речните нива основно във водосбора на р. Места. На 30.06 речните нива в басейна ще се понижават. На 01.07 след обяд в резултат на валежи се очакват краткотрайни повишения на речните нива в целия басейн, по-съществени във водосбора на р. Места и левите притоци на р. Струма.

**В резултат на интензивни валежи има опасност от възникване на поройни наводнения:**

**- от вечерните часове на 28.06 до обедните часове на 29.06.2023 г. във водосборите на: р. Марица (р. Чепеларска - р. Чукуркьойска, р. Бисерска, р. Лозенска, по основната река) и р. Арда (р. Крумовица).**

## МЕТЕОРОЛОГИЧЕН БЮЛЕТИН



Анализ на денонощната сума на валежа от 07:30 ч. на 27.06.2023 г. до 07:30 ч. на 28.06.2023 г., използващ модел ALADIN и данни от наблюдателната мрежа на НИИХ.

### Метеорологична прогноза за 29 юни 2023 г.

През нощта валежите от северозапад ще спират и облачността ще се разкъсва, най-късно в Югоизточна България и Родопската област. На места там валежите ще са значителни, временно интензивни и придружени с гръмотевици.

Утре времето ще бъде предимно слънчево. Още сутринта валежите и в крайните югоизточни райони ще спрат, облачността и там ще намалее. Вятърът ще се задържи предимно от северозапад, ще е до умерен. Максималните температури ще са между 23° и 28°, в София - около 23°.

Над планините облачността ще е променлива. Само на отделни места, главно в сутрешните часове в Странджа и южните райони на Родопите, ще има преобладавания от дъжд. Ще духа умерен северозападен вятър. Максималната температура на височина 1200 метра ще е около 17°, на 2000 метра - около 10°.

Над Черноморието през по-голямата част от деня ще бъде предимно слънчево. Значителна облачност и валежи в процес на спиране ще има в сутрешните часове по южното крайбрежие. Ще духа слаб до умерен вятър от север-северозапад, по-късно след обяд ще се обърне от юг. Максималните температури ще са между 24° и 27°. Температурата на морската вода е 22°-25°. Вълнението на морето ще е 2-3 бала, след обяд ще отслабне.



### Прогноза за времето от 30 юни до 5 юли 2023 г.

В петък ще бъде предимно слънчево, почти тихо и по-топло, дневните температури ще достигат на места до 30-31°. В събота денят също ще започне със слънце, но около и след обяд над Западна България ще се развие купеста и купесто-дъждовна облачност и на много места там до вечерта ще превали и прегърми. В неделя въздушната маса над страната отново ще е неустойчива; ще има и слънчеви часове, но на много места, главно в следобедните часове, ще има краткотрайни валежи и гръмотевични бури; има повишена вероятност на места явленията да са интензивни. Вятърът ще се ориентира от запад-северозапад и дневните температури слабо ще се понижат. В понеделник ще преобладава слънчево време, със слаб северозападен вятър. Краткотрайни следобедни валежи ще има на места в планинските и източните райони. Във вторник ще бъде с по-високи температури, но на повече места след обяд ще превали и прегърми. В сряда над Западна България ще се развие купесто-дъждовна облачност и на много места ще има краткотрайни валежи и гръмотевици; вятърът ще се ориентира от запад и ще започне захлаждане. Над източните райони ще преобладава слънчево и спокойно време, с високи температури.

### ПРОГНОЗА ЗА ОЧАКВАНИ КОЛИЧЕСТВА ВАЛЕЖИ

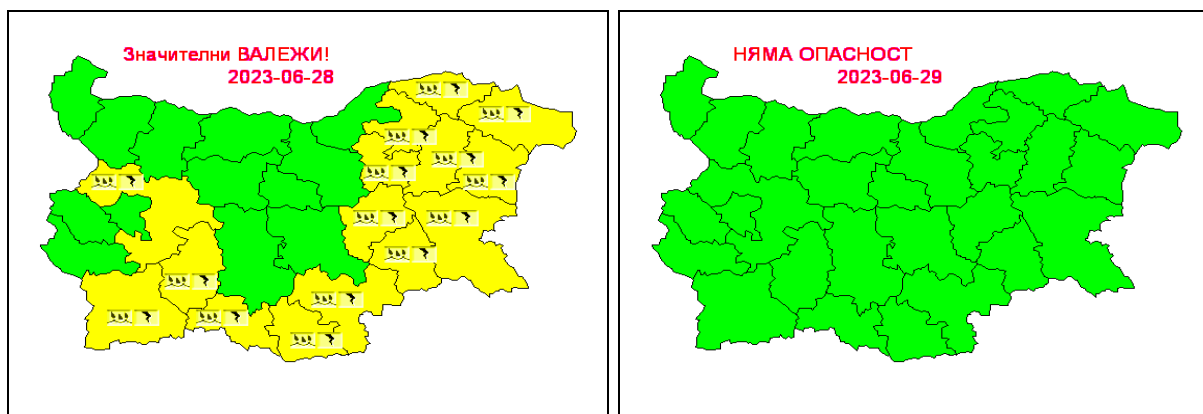
**За 28 и 29 юни 2023 г.:** До края на денонощието, по преминаващ атмосферен фронт, на много места в страната ще превали. След полунощ валежите от северозапад ще спират, но в Югоизточна България и Родопската област ще вали и на места там количествата ще са значителни. Утре сутринта валежите и там ще спрат и през утрешния ден в страната ще се задържи почти без валежи. Количества на валежите до сутринта в повечето райони 5-15 mm, в Родопската област и югоизточните райони 10-20 mm, локално до 40 mm. Количества над 25 mm ще има и в отделни райони на Североизточна България.

**За 30 юни и 1 юли 2023 г.:** В петък - без валежи. В събота в следобедните часове в Западна България на много места ще има краткотрайни валежи; количества от 1-2 до 15 mm, на отделни места 20-25 mm.

## ПРОГНОЗА ЗА ОПАСНИ И ОСОБЕНО ОПАСНИ МЕТЕОРОЛОГИЧНИ ЯВЛЕНИЯ

За 28 юни 2023 г. НИМХ издава предупреждение от първа степен (жълт код) за 15 области в Южна и Източна България. Ще има краткотрайни валежи, гръмотевични бури и условия за градушки. Количества на валежите: 15-25 mm, локално 35-45 mm.

На 29 юни 2023 г. в страната не се очакват опасни метеорологични явления.



Карта на опасните явления за 28.06.2023 г. Карта на опасните явления за 29.06.2023 г.

Подробна информация за предупрежденията и опасните метеорологични явления по области може да бъде получена от интерактивната карта на адрес: <http://weather.bg/0index.php?koiFail=RM01опасни1&nd=0&lng=0>

### Легенда:



Бяло:

Липсваща, недостатъчна, стара или съмнителна информация.



Зелено:

Няма опасни явления.



Жълто:

Времето може да бъде потенциално опасно. Явленията, които са прогнозирани, не са необичайни, но изискват внимание, ако възнамерявате да вършите работа на открито. Следете прогнозите за времето и не поемайте излишен риск.



Оранжево:

Времето е опасно. Прогнозирани са по-рядко случващи се метеорологични явления. Възможни са материални щети и има опасност от наранявания. Бъдете много внимателни и се информирайте подробно и често за метеорологичната обстановка. Съобразявайте се с неизбежните рискове и следвайте всички съвети на компетентните органи.



Червено:

Времето е много опасно. Прогнозирани са изключително интензивни опасни метеорологични явления. Възможни са големи материални щети и нещастни случаи, може да възникне и опасност за живота. Следвайте нарежданията и всички съвети на компетентните органи и бъдете готови да извършвате мерки.

## ХИДРОЛОГИЧЕН БЮЛЕТИН

### Анализ на хидрологичната обстановка през изминалото денонощие

Анализът е направен на база измерени водни стоежи и изчислени по временни ключови криви водни количества от оперативни автоматични и конвенционални хидрометрични станции на НИМХ:

**Дунавски басейн:** През изминалото денонощие речните нива на наблюдаваните реки в басейна са се понижавали. Регистрираните изменения на речните нива са както следва: за водосбора на р. Нишава от -3 см до +1 см; за водосбора на р. Лом от -5 см до +1 см; за водосбора на р. Огоста от -8 см до +40 см; за водосбора на р. Искър от -33 см до +21 см; за водосбора на р. Вит от -24 см до +5 см; за водосбора на р. Осъм от -123 см до +2 см; за водосбора на р. Янтра от -18833 см до +2 см; за водосбора на р. Русенски Лом от -101 см до +153 см. Водните количества на реките са над праговете за средни води и около праговете за високи води.

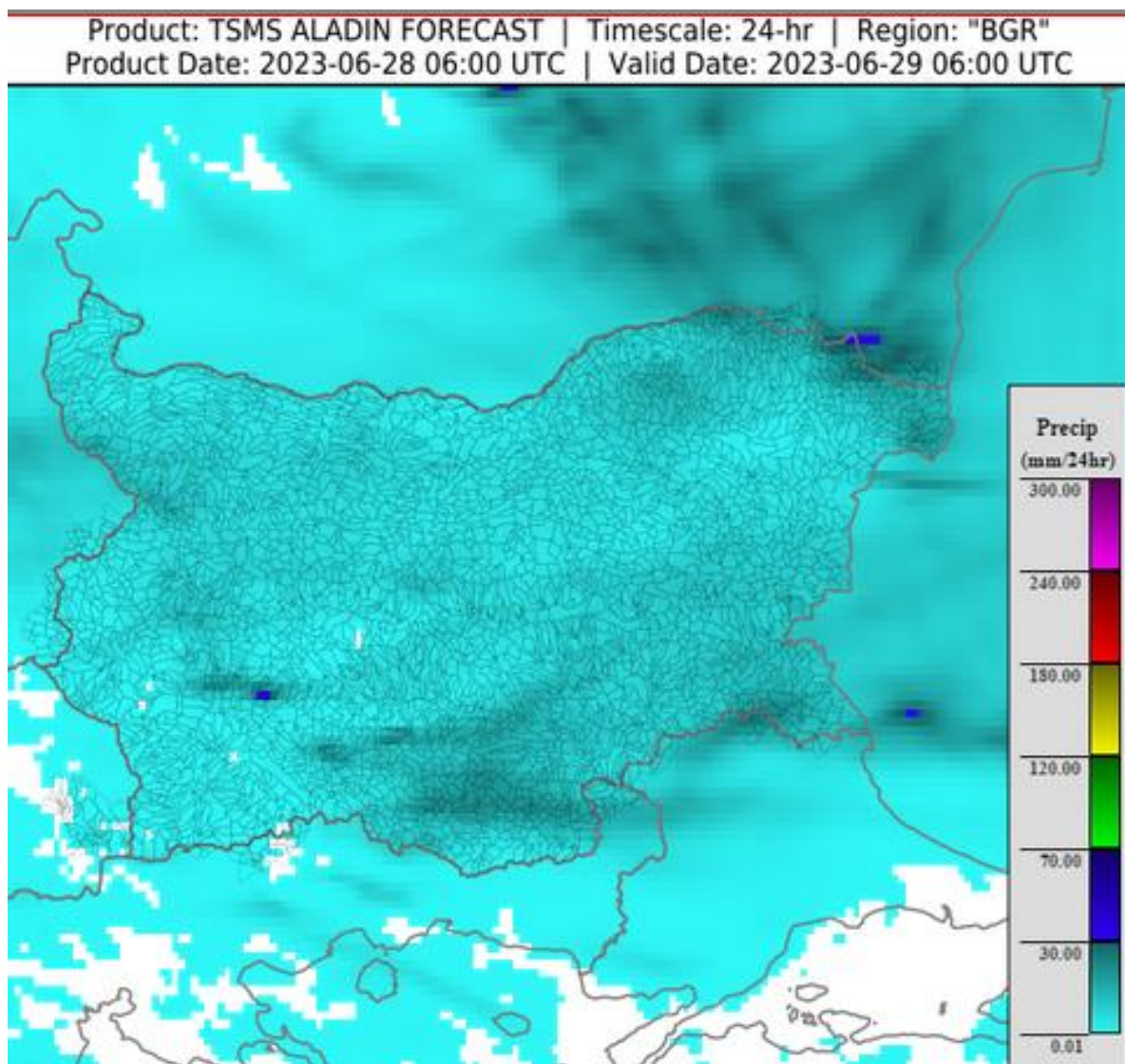
**Черноморски басейн:** През изминалото денонощие нивата на наблюдаваните реки в басейна са се понижавали или са останали без съществени изменения. Отчетените колебания на речните нива в басейна са както следва: за водосбора на р. Провадийска от -3 см до +7 см; за водосбора на р. Камчия от -8 см до +2 см; за водосбора на р. Айтоска от -5 см до +2 см; за водосбора на р. Факийска до +4 см; за водосбора на р. Ропотамо от -9 см до +1 см; за водосбора на р. Велека от -4 см до +3 см. Водните количества на реките в басейна са под праговете за средни води.

**Източнобеломорски басейн:** През изминалото денонощие нивата на наблюдаваните реки са останали без съществени изменения или са се понижавали. Регистрираните изменения на реките Тунджа при с. Баня (-45/+45 см), Марица при гр. Белово (-72/+68 см) и Въча при гр. Девин (-3/+2 см) са в резултат от работата на хидротехнически съоръжения. Отчетените изменения на речните нива в останалата част от басейна са както следва: за водосбора на р. Тунджа от -8 см до +5 см; за водосбора на р. Марица от -29 см до +21 см; за водосбора на р. Арда от -7 см до +6 см. Водните количества във водосбора на р. Марица в основното течение (над гр. Пазарджик) са над праговете за средни води и около праговете за високи води. Водните количества във водосборите на р. Тунджа и р. Арда и в долните части от водосбора на р. Марица са около и под праговете за средни води и около праговете за ниски води.

**Западнобеломорски басейн:** През изминалото денонощие нивата на наблюдаваните реки в басейна са се понижавали. Отчетените колебания на речните нива са както следва: за водосбора на р. Места от -10 см до +4 см; за водосбора на р. Струма от -9 см до +6 см. Водните количества на реките в по-голямата част от басейна са около и над праговете за средни води и около праговете за високи води.

## ДОПЪЛНИТЕЛНА ПРОГНОЗНА МЕТЕОРОЛОГИЧНА ИНФОРМАЦИЯ, ИЗПОЛЗВАНА ПРИ ИЗГОТВЯНЕ НА ХИДРОЛОГИЧНАТА ПРОГНОЗА

- 24 h прогноза за валежите от модела ALADIN за района на Черно море и Близкия Изток от 09:00 ч. местно време на 28.06.2023 г. до 09:00 ч. местно време на 29.06.2023 г.



- Карти за прогнозиран интензивни валежи в следващите 72 ч от АЛАДИН-България - (изход от модела, стартиран на 28.06.2023 г. в 06:00 UTC).



### Дунавски басейн

В следобедните часове днес 28.06.2023 г. във водосбора на:

р. Искър (р. Черни искър)

### Черноморски басейн:

От вечерните часове на 28.06 до обедните часове на 29.06.2023 г. във водосборите на:

р. Лисово даре (по основната река);  
р. Велека (р. Еленица, по основната река);  
р. Силистар (по основната река)

### Източнореломорски басейн:

От вечерните часове на 28.06 до сутрешните часове на 29.06.2023 г. във водосборите на:

р. Марица (р. Чукуркьойска, р. Бисерска, р. Лозенска, по основната река);  
р. Тунджа (в долното течение по основната река);  
р. Арда (р. Марешница, р. Давидковска, р. Бяла река, р. Кулиджийска, р. Крумовица, по основната река);  
р. Атеринска (по основната река);  
р. Луда река (р. Арпадере).

- Карта с прогнозираны поройни наводнения в резултат на интензивни валежи през следващите 72 часа.



### Източнобеломорски басейн:

От вечерните часове на 28.06 до обедните часове на 29.06.2023 г. във водосборите на:

- р. Марица (р. Чепеларска - р. Чукуркьойска, р. Бисерска, р. Лозенска, по основната река);
- р. Арда (р. Крумовица)

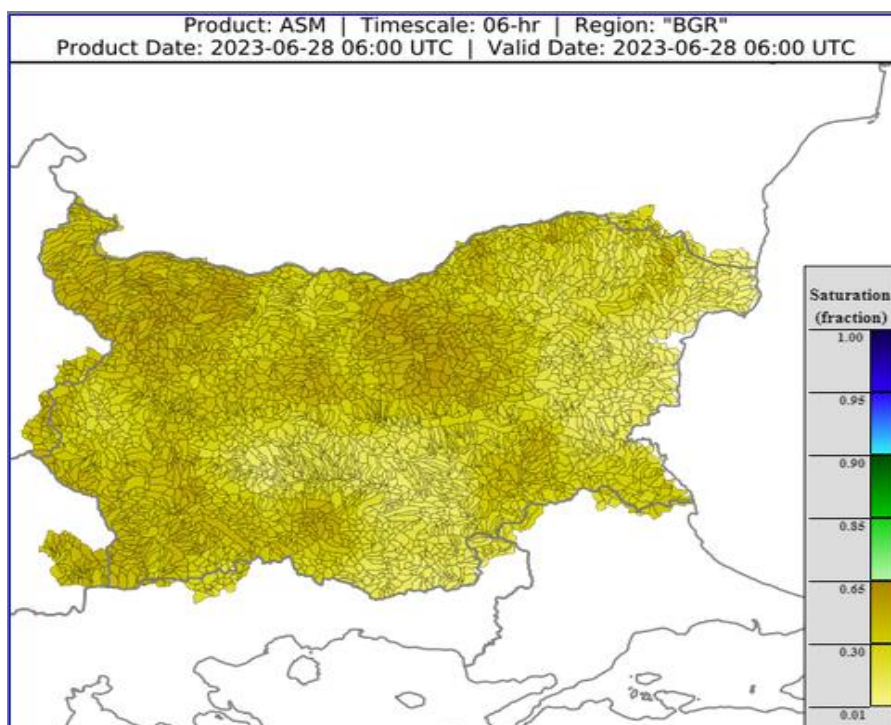
### Прогнозираны поройни наводнения по общини

От вечерните часове на 28.06 до обедните часове на 29.06.2023 г.

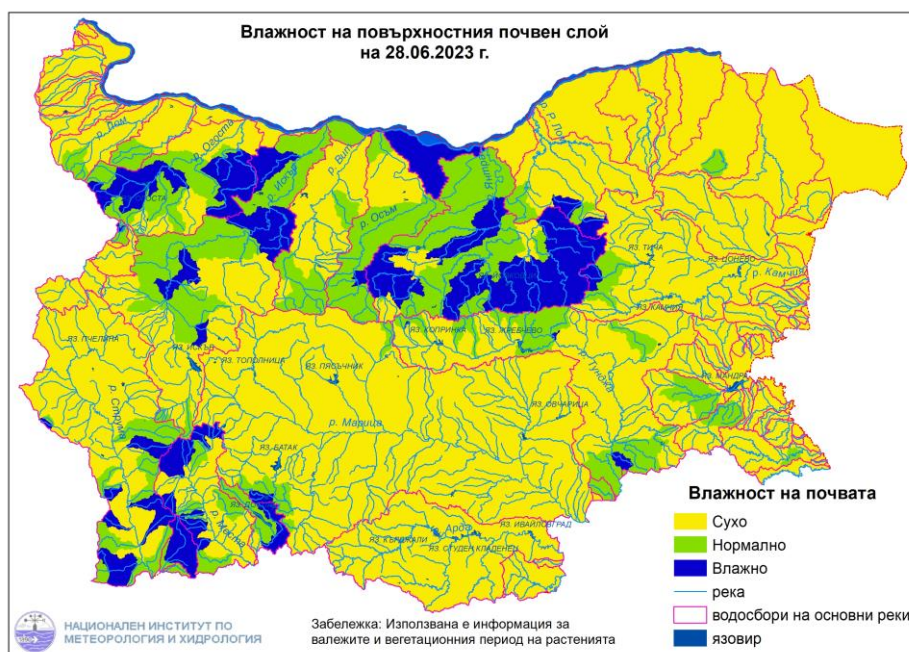
- обл. Хасково(общ. Харманли, общ. Любимец, общ. Свиленград, общ. Стамболово, общ. Маджарово);
- обл. Смолян(общ. Чепеларе);
- обл. Кърджали(общ. Крумовград)

- **Влажност на почвата**

➤ На картата по-долу е представено пространственото разпределение на **средната почвена влага** - насищане с вода на повърхностния (до 30 cm) почвен слой с използване на резултати от модела Sacramento Soil Moisture Accounting Model.



➤ На картата по-долу е представено пространственото разпределение на средната почвена влага.



### Хидрологична прогноза

На основа на метеорологичната прогноза, обработената хидрологична информация и моделираните водни количества от НИМХ:

**Дунавски басейн:** Днес (28.06) в следобедните и вечерни часове, както и през нощта срещу 29.06, в резултат на валежи ще се повишават речните нива в целия басейн, по-съществено във водосбора на р. Искър. На 29 и 30.06 нивата на реките в басейна ще се понижават. На 01.07 в резултат на валежи ще има краткотрайни повишения на водните нива във водосборите на реките западно от този на р. Искър включително. Водните количества ще бъдат под праговете за внимание.

**Моделът за водосбора на р. Огоста прогнозира:** Прогнозираните водни количества на 29 и 30.06 и 01.07.2023 г. ще бъдат над средномногогодишните стойности. Днес (28.06) във вечерните часове и през нощта срещу 29.06 в резултат на валежи ще има краткотрайни повишения на речните нива в целия водосбор. На 30.06 и 01.07 речните нива ще се понижават. Водните количества ще бъдат под праговете за внимание.

**Моделът за водосбора на р. Искър прогнозира:** Прогнозираните водни количества на 29, 30.06 и 01.07.2023 г. ще бъдат около и над средномногогодишните стойности. В следобедните часове днес (28.06), в резултат на валежи, ще има краткотрайни повишения на речните нива във водосборите на: р. Владайска, р. Банкенска, р. Блато, р. Батулийска, р. Искрецка и във водосбора над яз. Искър. На 29 и 30.06 речните нива ще се понижават. В следобедните часове на 01.07, в резултат на валежи, ще има краткотрайни повишения на речните нива във водосбора над гр. Мездра. Водните количества ще бъдат под праговете за внимание.

**Моделът за водосбора на р. Вит прогнозира:** Прогнозираните водни количества на 29 и 30.06 и 01.07.2023 г. ще бъдат около и над средномногогодишните стойности. Днес (28.06) и през следващите три дни речните нива във водосбора ще се понижават или ще останат без съществени изменения. речните нива във водосбора ще останат без съществени изменения или ще се понижават. В резултат на валежи днес в следобедните и вечерни часове и през нощта срещу 29.06 ще има краткотрайни, несъществени повишения на речните нива във водосбора. Водните количества ще бъдат под праговете за внимание.

**Моделът за водосбора на р. Янтра прогнозира:** Прогнозираните водни количества на 29 и 30.06 и 01.07.2023 г. ще бъдат около и над средномногогодишните стойности. Днес (28.06) и през следващите три дни речните нива във водосбора ще се понижават или ще останат без съществени изменения. Във вечерните часове днес и през нощта срещу 29.06 в резултат на



валежи ще има краткотрайни, несъществени повишения на речните нива във водосборите на р. Джулюница и на Голяма река. Водните количества ще бъдат под праговете за внимание.

**Моделът за водосбора на р. Русенски Лом прогнозира:** Прогнозираните водни количества във водосбора на 27, 28, 29, 30.06 и 01 и 02.07.2023 г. ще бъдат около и под средномногогодишните стойности. Днес (28.06) и през нощта срещу 29.06 в резултат на валежи ще има краткотрайни повишения на речните нива в целия водосбор. На 30.06, 01, 02 и 03.07 речните нива ще се понижават. Водните количества ще бъдат под праговете за внимание.

**Черноморски басейн:** Днес (28.06) в следобедните и вечерни часове, през нощта срещу и на 29.06 в резултат на валежи ще се повишават речните нива в целия басейн. Значителни ще са повишенията тази вечер и през нощта във водосборите на реките южно от този на р. Камчия включително. На 30.06 и 01.07 речните нива в басейна ще се понижават. Водните количества ще бъдат под праговете за внимание.

**Моделът за водосбора на р. Айтоска прогнозира:** Прогнозираните водни количества на 29 и 30.06 и 01.07.2023 г. ще бъдат около и под средномногогодишните стойности. Във вечерните часове днес (28.06) и през нощта срещу 29.06 в резултат на валежи ще има краткотрайни повишения на речните нива в целия водосбор. На 30.06 и 01.07 речните нива ще се понижават. Водните количества ще бъдат под праговете за внимание.

**Моделът за водосбора на р. Факийска прогнозира:** Прогнозираните водни количества за водосбора на р. Факийска на 29 и 30.06 и на 01, 02 и 03.07.2023 г. ще бъдат под средномногогодишните стойности. Днес (28.06) и утре в резултат на валежи ще има краткотрайни повишения на речните нива в целия водосбор. На 30.06, 01, 02 и 03.07 речните нива ще се понижават. Водните количества ще бъдат под праговете за внимание.

**Източноромански басейн:** Днес (28.06) в следобедните и вечерни часове и през нощта срещу 29.06 в резултат на валежи ще се повишават речните нива в целия басейн. Значителни ще са повишенията в горната част от водосбора на р. Тунджа (над гр. Сливен) и рило-родопските притоци на р. Марица. В сутрешните часове на 29.06 отново в резултат на валежи се очакват по-значителни повишения във водосборите на р. Арда и р. Бяла река. На 30.06 речните нива в басейна ще се понижават. На 01.07 след обяд в резултат на валежи ще има краткотрайни повишения на речните нива основно на рило-родопските притоци на р. Марица.

**В резултат на интензивни валежи има опасност от възникване на поройни наводнения от вечерните часове на 28.06 до обедните часове на 29.06.2023**

г. във водосборите на: р. Марица (р. Чепеларска - р. Чукуркьойска, р. Бисерска, р. Лозенска, по основната река) и р. Арда (р. Крумовица)

**Системата за ранно предупреждение за водосборите на реките Марица и Тунджа на НИМХ прогнозира:**

- Водните нива ще бъдат под праговете за внимание.

Прагове за предупреждение			
Нива на тревога:	Жълто - Внимание	Оранжево - Предупреждение	Червено - Тревога

**Системата за ранно предупреждение за водосбора на река Арда на НИМХ прогнозира:**

- Водните количества ще бъдат под праговете за внимание.

Прагове за предупреждение			
Нива на тревога:	Жълто - Внимание	Оранжево - Предупреждение	Червено - Тревога

**Западнобеломорски басейн:** Днес (28.06) и през нощта срещу 29.06 в резултат на валежи ще се повишават речните нива в целия басейн. По-съществени ще са повишенията в горните части от водосбора на р. Струма и рилските ѝ притоци и на рило-родопските притоци на р. Места. На 29.06 отново в резултат на валежи ще има краткотрайни повишения на речните нива основно във водосбора на р. Места. На 30.06 речните нива в басейна ще се понижават. На 01.07 след обяд в резултат на валежи се очакват краткотрайни повишения на речните нива в целия басейн, по-съществени във водосбора на р. Места и левите притоци на р. Струма. Водните количества ще бъдат под праговете за внимание.

**Моделът за водосбора на р. Струма прогнозира:** Прогнозираните водни количества на 29, 30.06 и 01.07.2023 г. ще бъдат около и под средномногогодишните стойности. В следобедните часове днес (28.06), в резултат на валежи, ще има краткотрайни повишения на речните нива във водосбора над гр. Благоевград. На 29 и 30.06 речните нива ще се понижават. В следобедните часове на 01.07, в резултат на валежи, ще има краткотрайни повишения на речните нива в целия водосбор. Водните количества ще бъдат под праговете за внимание.

*В направените прогнози не се отчита работата и ретензионната способност на хидротехническите съоръжения.*

## РЕКА ДУНАВ

Водни стоежи в българския участък на река Дунав за 28 юни 2023 г. по данни на Изпълнителна агенция „Проучване и поддържане на река Дунав“:

станция	километър	воден стоеж [cm]	разлика	t вода
		водно количество [m <sup>3</sup> /s]	за 24 ч. [cm]	[°C]
Ново село	833.60	321 Q: 5 578	-50	22.1
Лом	743.30	418 Q: 6 015	-34	22.7
Оряхово	678.00	333 Q: 6 553	-16	22.8
Никопол	597.50	419	-16	22.6
Свищов	554.30	404 Q: 7 343	-22	22.8
Русе	495.60	437 Q: 7 738	-32	22.9
Силистра	375.50	488 Q: 8 456	-31	23.3