



Министерство на
околната среда и водите

Ежедневен
булетин за
състоянието на
водите

28 юли 2020

Комплексни
и значими
язовири

Речни нива

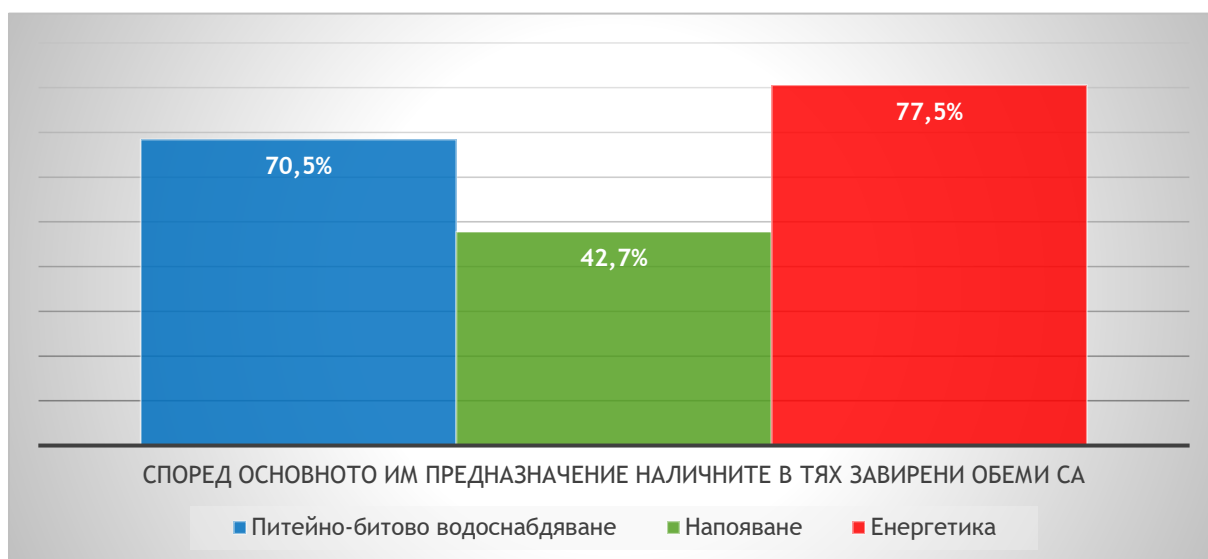
Информация за наличните обеми в комплексните и значими язовири, които се следят в МОСВ:

Съгласно приложение №1 към чл.13, ал.1, т.1 от Закона за водите, комплексните и значими язовири са 52 броя.

Сумата от наличните в тях завирени обеми към 28.07.2020 г. е 4236,5 млн. м³, представлява 64,2% от сумата от общите им обеми и е 0,2 % по-малко от сумата от общите им обеми към 27.07.2020г.

Според основното им предназначение наличните в тях завирени обеми са както следва:

- питейно-битово водоснабдяване - 70,5% от общия им обем;
- напояване - 42,7% от общия им обем;
- енергетика - 77,5% от общия им обем.



Налични завирени обеми в язовири с трансгранично влияние:

1. за Каскада „Арда“:

Язовир „Кърджали“ - 380,879млн. м³, което е 76,60% от общия му обем;

Язовир „Студен кладенец“ - 275,832 млн. м³, което е 71,13% от общия му обем;

Язовир „Ивайловград“ - 111,571 млн. м³, което е 71,20% от общия му обем;

2. за Каскада „Горна Тунджа“:

Язовир „Копринка“ - 65,734 млн. м³, което е 46,22% от общия му обем;

Язовир „Жребчево“ - 125,453 млн. м³, което е 31,36% от общия му обем.

БЮЛЕТИН №107 от 28.07.2020 г.

ОБОБЩЕНИ ДАННИ ЗА СЪСТОЯНИЕТО НА ВОДИТЕ В КОМПЛЕКСНИТЕ И ЗНАЧИМИ ЯЗОВИРИ

Сумата от наличните завирени обеми към комплексните и значими язовири е		15 часа	28.07.2020 г.								
		4 236,5	млн.куб.м.	представлява		64,2%				повишаване на обема ↑	
Според основното предназначение на язовирите наличните в тях завирени обеми:		за питейно-битово водоснабдяване		70,5%	от общия им обем;					понижаване на обема ↓	
		за напояване		42,7%	от общия им обем;					задържане на обема ~	
		за енергетика		77,5%	от общия им обем;					прелива ⌋	
№	БД	Язовир	Общ обем	Мъртъв обем	Наличен обем		Наличен полезен обем		Ср. денонощен приток	Ср. денонощен разход	Тенденция
			млн.м ³		млн.м ³	млн.м ³	% от общия обем	млн.м ³			
1	БДДР	Искър	655,252	87,200	551,508	84,17%	464,308	81,74%	4,176	15,401	↓
2	БДДР	Бели Искър	15,080	1,400	12,522	83,04%	11,122	81,30%	0,560	0,731	↓
3	БДДР	Среченска бара	15,500	1,000	15,380	99,23%	14,380	99,17%	0,579	0,579	~



Министерство на
околната среда и горите

Ежедневен бюлетин за състоянието на водите

4	БДДР	Христо Смирненски	27,700	4,200	21,358	77,11%	17,158	73,01%	0,057	0,327	↓
5	БДДР	Йовковци	92,179	9,000	78,751	85,43%	69,751	83,86%	0,183	0,777	↓
6	БДДР	Ястребино	62,300	3,900	16,430	26,37%	12,530	21,46%	0,104	0,891	↓
7	БДЧР	Тича	311,800	40,000	151,585	48,62%	111,585	41,05%	0,026	1,973	↓
8	БДЧР	Камчия	233,550	76,300	141,197	60,46%	64,897	41,27%	0,012	2,755	↓
9	БДЧР	Ясна поляна	32,320	7,550	24,503	75,81%	16,953	68,44%	0,012	0,522	↓
10	БДИБР	Асеновец	28,200	2,000	10,966	38,89%	8,966	34,22%	0,012	0,313	↓
11	БДИБР	Боровица	27,300	4,600	26,520	97,14%	21,920	96,56%	0,120	0,420	↓
12	БДЗБР	Студена	25,200	2,400	21,631	85,84%	19,231	84,35%	0,426	0,515	↓
13	БДЗБР	Дяково	35,400	8,000	28,467	80,41%	20,467	74,70%	0,000	0,638	↓
14	БДЗБР	Калин	1,024	0,100	0,824	80,44%	0,724	78,33%	не се получава ежедневна информация приток и разход		↓
15	БДЗБР	Карагьол	2,252	0,200	2,126	94,42%	1,926	93,88%			↓
16	БДДР	Панчарево	6,465	1,500	5,245	81,13%	3,745	75,42%	17,725	18,475	↓
17	БДДР	Огняново	31,600	2,500	20,810	65,85%	18,310	62,92%	0,153	0,118	~
18	БДДР	Кула	20,250	0,700	8,324	41,11%	7,624	39,00%	0,000	0,064	↓
19	БДДР	Рабиша	43,200	2,400	14,438	33,42%	12,038	29,51%	0,003	0,404	↓
20	БДДР	Огоста	506,000	67,000	230,530	45,56%	163,530	37,25%	3,935	4,051	↓
21	БДДР	Сопот	60,908	1,300	41,630	68,35%	40,330	67,66%	0,174	1,736	↓
22	БДДР	Горни Дъбник	130,000	3,000	54,442	41,88%	51,442	40,51%	1,030	1,030	~
23	БДДР	Бели Лом	25,500	3,200	10,055	39,43%	6,855	30,74%	0,174	0,174	~
24	БДЧР	Съединение	12,810	1,500	6,313	49,28%	4,813	42,56%	0,046	0,139	↑
25	БДЧР	Георги Трайков	330,000	21,000	127,804	38,73%	106,804	34,56%	0,031	2,646	↓
26	БДЧР	Порой	45,200	2,000	10,336	22,87%	8,336	19,30%	0,021	0,136	↓
27	БДЧР	Ахелой	12,670	0,800	2,450	19,34%	1,650	13,90%	0,020	0,020	~
28	БДИБР	Жребчево	400,000	30,000	125,453	31,36%	95,453	25,80%	0,168	11,636	↓

29	БДИБР	Малко Шарково	45,000	3,900	24,794	55,10%	20,894	50,84%	0,000	1,065	↓
30	БДИБР	Домлян	26,074	1,200	9,538	36,58%	8,338	33,52%	0,005	3,182	↓
31	БДИБР	Пясъчник	206,530	3,400	44,464	21,53%	41,064	20,22%	0,000	6,042	↓
32	БДИБР	Тополница	137,108	20,000	79,393	57,91%	59,393	50,72%	1,910	13,009	↓
33	БДИБР	Тракиец	114,000	24,000	72,185	63,32%	48,185	53,54%	0,023	1,354	↓
34	БДЗБР	Пчелина	54,200	34,200	53,800	99,26%	19,600	98,00%	3,831	4,410	↓
35	БДДР	Александър Стамболийски	205,569	20,000	130,714	63,59%	110,714	59,66%	1,157	11,940	↓
36	БДИБР	Копринка	142,214	5,410	65,734	46,22%	60,324	44,10%	0,579	11,220	↓
	БДИБР	Белмекен- Чаира	149,536	5,179	134,421	89,89%	129,242	89,53%	3,078	5,648	↓
37	БДИБР	Белмекен	144,036	3,810	132,432	91,94%	128,622	91,72%			↓
38	БДИБР	Чаира	5,500	1,369	1,989	36,16%	0,620	15,01%			↓
	БДИБР	Баташки водносиллов път									
	БДИБР	Голям Беглик- Широка поляна	86,091	7,242	79,661	92,53%	72,419	91,85%	4,543	4,990	↓
39	БДИБР	Голям Беглик	62,111	3,942	56,974	91,73%	53,032	91,17%			↓
40	БДИБР	Широка поляна	23,980	3,300	22,687	94,61%	19,387	93,75%			↓
41	БДИБР	Беглика	1,554	0,242	1,007	64,80%	0,765	58,31%	0,443	0,950	↓
42	БДИБР	Тошков Чарк	1,782	0,276	0,963	54,04%	0,687	45,62%	0,443	0,500	↓
43	БДИБР	Батак	310,298	19,950	230,575	74,31%	210,625	72,54%	7,210	11,782	↓
	БДИБР	Каскада Доспат-Въча									
44	БДЗБР	Доспат	449,249	14,907	408,013	90,82%	393,106	90,51%	1,665	12,905	↓
45	БДИБР	Цанков камък	110,708	31,200	82,296	74,34%	51,096	64,27%	14,343	14,231	↓

46	БДИБР	Въча	226,120	24,520	209,219	92,53%	184,699	91,62%	15,533	46,166	↓
47	БДИБР	Кричим	20,256	1,730	19,823	97,86%	18,093	97,66%	46,146	44,771	↑
	БДИБР	Каскада Арда									
48	БДИБР	Кърджали	497,236	107,176	380,879	76,60%	273,703	70,17%	4,647	9,167	↓
49	БДИБР	Студен кладенец	387,772	90,667	275,832	71,13%	185,165	62,32%	12,146	18,146	↓
50	БДИБР	Ивайловград	156,702	59,526	111,571	71,20%	52,045	53,56%	22,145	20,984	~
51	БДИБР	Овчарица	62,452	31,025	40,450	64,77%	9,425	29,99%	не се получава ежедневна информация приток и разход		↓
52	БДИБР	Розов кладенец	20,400	13,268	19,608	96,12%	6,340	88,90%			~

Язовир Студена:

Съгласно предоставената справка от ВиК Перник за състоянието на яз. „Студена“, постъпилият приток в язовира на 28.07.2020 г. е 0,426 м³/сек. Притокът е по-малък от размера на общия разход и загубите - 0,595 м³/сек. Наличният обем в язовира е 21,631 млн. м³, с 15 000 м³ по-малко от обема на 27.07.2020 г. Наличният полезен обем за използване за питейно-битово водоснабдяване е 19,231 млн.м³.

Язовир Асеновец:

Съгласно предоставената справка от ВиК Сливен за състоянието на яз. „Асеновец“, постъпилият приток в язовира на 28.07.2020 г. е 0,012 м³/сек. Притокът е по-малък от размера на дневния разход, който е 0,313 м³/сек. Наличният обем в язовира е 10,966 млн. м³, с 28 000 м³ по-малко от обема на 27.07.2020г. Наличният полезен обем за използване за питейно-битово водоснабдяване е 8,966 млн. м³.

Язовир Дяково:

Съгласно предоставената справка от „Напоителни системи“ ЕАД за състоянието на яз. „Дяково“, няма постъпил приток в язовира на 28.07.2020 г. Размерът на дневния разход е 0,638 м³/сек. Наличният обем в язовира е 28,467 млн. м³, с 55 000 м³ по-малко от обема на 27.07.2020 г., от които (2 млн. м³ мъртъв обем и 6 млн. м³ санитарен обем за питейно-битово водоснабдяване равно 8 млн. м³ общо). Наличният полезен обем за използване за питейно-битово водоснабдяване е 20,467 млн. м³.

Язовир Камчия:

Съгласно предоставената справка от ВиК Бургас за състоянието на яз. „Камчия“, постъпилият приток в язовира на 28.07.2020 г. е 0,012 м³/сек. Притокът е по-малък от размера на дневния разход, който е 2,755 м³/сек. Наличният обем в язовира е 141,197 млн. м³, с 353 000 м³ по-малко от обема на 27.07.2020 г. Наличният полезен обем за използване за питейно- битово водоснабдяване е 64,897 млн. м³.

Язовир Тича:

Съгласно предоставената справка от „Напоителни системи“ ЕАД за състоянието на яз. „Тича“, постъпилият приток в язовира на 28.07.2020 г. е 0,026 м³/сек. Притокът е по-малък от размера на дневния разход, който е 1,973 м³/сек. Наличният обем в язовира е 151,585 млн. м³, със 168 000 м³ по-малко от обема на 27.07.2020 г. Наличният полезен обем за използване за питейно-битово водоснабдяване е 111,585 млн. м³.

Язовир Ястребино:

Съгласно предоставената справка от „Напоителни системи“ ЕАД за състоянието на яз. „Ястребино“, постъпилият приток в язовира на 28.07.2020 г. е 0,104 м³/сек. Притокът е по-малък от размера на дневния разход, който е 0,891 м³/сек. Наличният обем в язовира е 16,430 млн. м³, с 68 000 м³ по-малко от обема на 27.07.2020 г. Наличният полезен обем за използване за питейно-битово водоснабдяване е 12,530 млн. м³.

Речните нива ще се понижават или ще останат без съществени изменения

Анализ на хидрологичната обстановка през изминалото денонощие

Анализът е направен на база измерени водни стоежи и изчислени по временни ключови криви водни количества от оперативни конвенционални и автоматични хидрометрични станции на НИМХ

Черноморски басейн



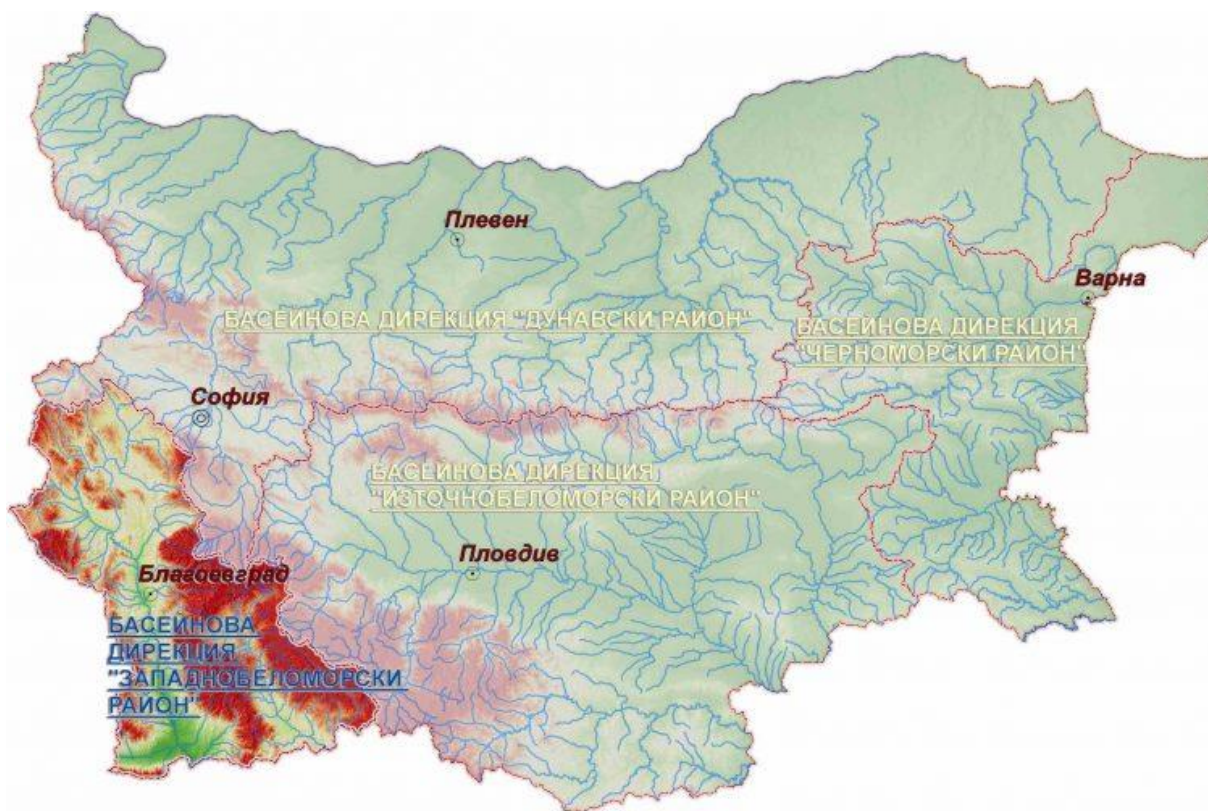
През изминалото денонощие нивата на наблюдаваните реки са останали без съществени изменения. Регистрираните колебания на речните нива в басейна са от -4 см до +4 см. Водните количества на реките са около праговете за ниски води.

Източнобеломорски басейн



През изминалото денонощие нивата на наблюдаваните реки в басейна са се понижали или са останали без съществени изменения. Регистрираните колебания на нивата на р. Тунджа при гр. Баня (от -40 см до +40 см), р. Марица при гр. Пловдив (от -20 см до +30 см), при гр. Първомай (от -23 см до +17 см) и при гр. Димитровград (от -12 см до +28 см), р. Въча при гр. Девин (от -89 см до +87 см) и гр. Кричим (от -28 см до +27 см), р. Арда при с. Китница (от -28 см до +35 см) са в резултат на оттичане и от работата на хидротехнически съоръжения. Отчетените изменения на речните нива в останалата част от басейна са както следва: за водосбора на р. Тунджа от -5 см до +5 см; за водосбора на р. Марица от -19 см до +16 см; за водосбора на р. Арда от -12 см до +10 см. Водните количества на реките в басейна са около и под праговете за средни води, само водното количество на р. Марица при с. Радуил е около прага за високи води.

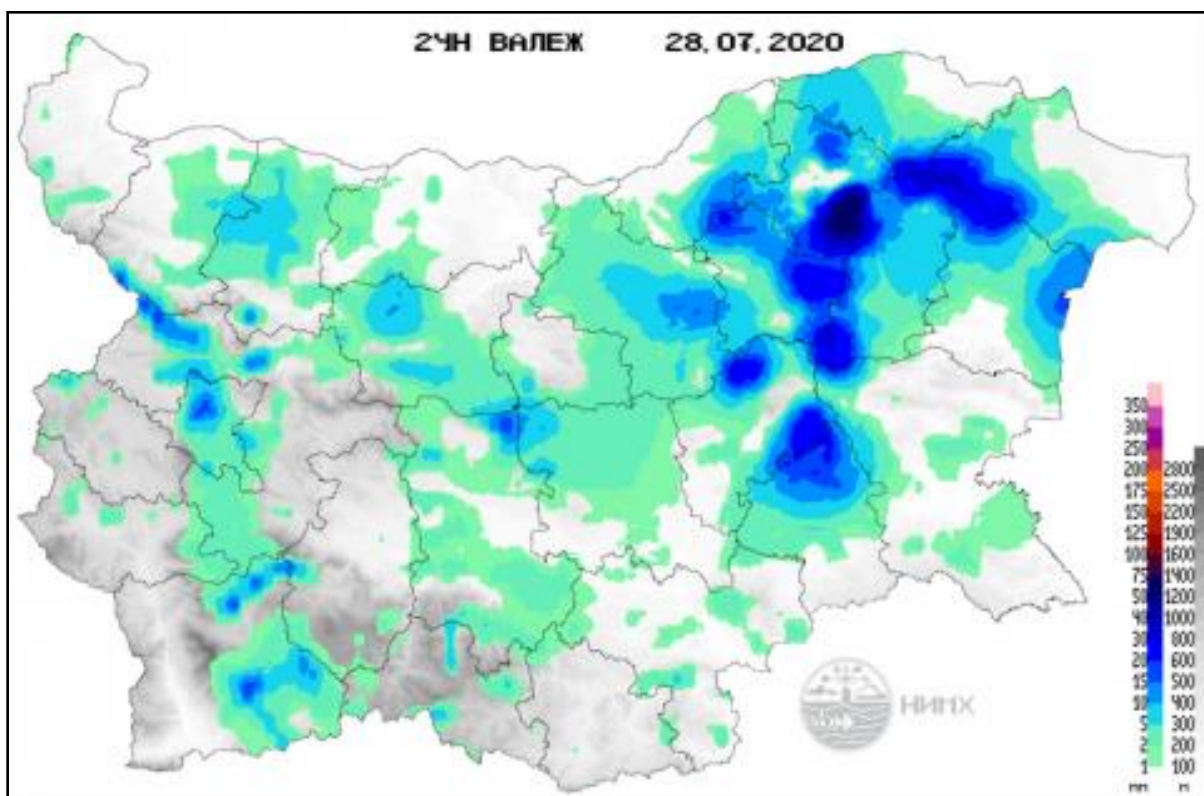
Западнобеломорски басейн



През изминалото денонощие водните нива в наблюдаваните реки от басейна са останали без съществени изменения. Регистрираните колебания на речните нива в басейна са както следва: за водосбора на р. Места от -5 см до +2 см и за водосбора на р. Струма от -10 см до +4 см. Водните количества на реките в басейна са под праговете за средни води.

Хидрологична информация

Анализ на денонощната сума на валежа от 7:30 ч. на 27.07.2020 г. до 7:30 ч. на 28.07.2020 г., използващ модел ALADIN и данни от наблюдателната мрежа на НИИХ



На основа на метеорологичната прогноза, обработената хидрологична информация и моделираните водни количества от НИИХ:

Дунавски басейн: Днес (28.07) и през следващите три дни речните нива в басейна ще се понижават или ще останат без съществени изменения. Водните количества ще бъдат под праговете за внимание.

Моделът за водосбора на р. Огоста прогнозира: Прогнозираните водни количества на 29, 30 и 31.07.2020 г. ще бъдат около средномногогодишните стойности. Днес (28.07) и през следващите три дни речните нива във водосбора ще се понижават или ще останат без съществени изменения. Водните количества ще бъдат под праговете за внимание.

Моделът за водосбора на р. Искър прогнозира: Прогнозираните водни количества на 29, 30 и 31.07.2020 г. ще бъдат около средномногогодишните стойности. Днес (28.07) и през следващите три дни речните нива във водосбора ще се понижават или ще останат без съществени изменения. Водните количества ще бъдат под праговете за внимание.

Моделът за водосбора на р. Янтра прогнозира: Прогнозираните водни количества на 29, 30 и 31.07.2020 г. ще бъдат около средномногогодишните стойности. Днес (28.07) и през следващите три дни речните нива във водосбора ще се понижават или ще останат без съществени изменения. Водните количества ще бъдат под праговете за внимание.

Моделът за водосбора на р. Русенски Лом: Прогнозираното водно количество в долното течение на р. Черни Лом на 29, 30 и 31.07.2020г. и 01 и 02.08.2020 г. ще бъде под средномногогодишната стойност. Днес (28.07) и през следващите 4-5 дни водните нива на реките във водосбора ще останат без съществени изменения. Водното количество ще бъде под прага за внимание.

Черноморски басейн: Днес (28.07) и през следващите три дни речните нива в басейна ще се понижават или ще останат без съществени изменения. Водните количества ще бъдат под праговете за внимание.

Източнобеломорски басейн: Днес (28.07) и през следващите три дни речните нива в басейна ще се понижават или ще останат без съществени изменения. Водните количества ще бъдат под праговете за внимание.

Системата за ранно предупреждение за водосборите на реките Марица и Тунджа на НИМХ прогнозира:

- Водните нива ще бъдат под праговете за предупреждение.

<u>Прагове за предупреждение</u>		
Нива на тревога:	Жълто - Предупреждение	Оранжево - Риск за тревога
		Червено - Тревога

Системата за ранно предупреждение за водосбора на река Арда на НИМХ прогнозира:

- Водните количества ще бъдат под праговете за предупреждение.

<i>Прагове за предупреждение</i>			
Нива на тревога:	Жълто - Предупреждение	Оранжево - Риск за тревога	Червено - Тревога

Западнобеломорски басейн: Днес (28.07) и през следващите три дни речните нива в басейна ще се понижават или ще останат без съществени изменения. Водните количества ще бъдат под праговете за внимание.

На 29 юли 2020 г. не се очакват опасни метеорологични явления в страната.



Подробна информация за предупрежденията и опасните метеорологични явления по области може да бъде получена от интерактивната карта на адрес: <http://info.meteo.bg/opasni/>