



Министерство на
околната среда и водите

**Ежедневен
бюлетин за
състоянието на
водите**

28 ЮЛИ 2022

**Комплексни
и значими
язовири**

Речни нива

Информация за наличните обеми в комплексните и значими язовири, които се следят в МОСВ:

Съгласно приложение №1 към чл. 13, ал. 1, т. 1 от Закона за водите, комплексните и значими язовири са 52 броя.

Сумата от наличните в тях завирени обеми към 28.07.2022 г. е 4648.8 млн. м³, представлява 70.4 % от сумата от общите им обеми, 0.2 % по-малко от отношението на завирените им обеми спрямо сумата на общите им обеми към 27.07.2022 г.

Според основното им предназначение наличните в тях завирени обеми са както следва:

- питейно-битово водоснабдяване - 86.0 % от общия им обем;
- за резервно питейно-битово водоснабдяване - 62.1 % от общия им обем;
- напояване - 51.5 % от общия им обем;
- енергетика - 77.3 % от общия им обем.

Налични завирени обеми в язовири по приложение 1 на ЗВ с трансгранично влияние:

1. за Каскада „Арда“:

Язовир „Кърджали“ - 415.962 млн. м³, което е 83.65 % от общия му обем;

Язовир „Студен кладенец“ - 271.655 млн. м³, което е 70.06 % от общия му обем;

Язовир „Ивайловград“ - 142.391 млн. м³, което е 90.87 % от общия му обем;

2. за Каскада „Горна Тунджа“:

Язовир „Копринка“ - 70.291 млн. м³, което е 49.43 % от общия му обем;

Язовир „Жребчево“ - 210.096 млн. м³, което е 52.52 % от общия му обем.

БЮЛЕТИН № 606 от 28.07.2022 г. към 8 часа

ОБОБЩЕНИ ДАННИ ЗА СЪСТОЯНИЕТО НА ВОДИТЕ В КОМПЛЕКСНИТЕ И ЗНАЧИМИ ЯЗОВИРИ

Сумата от наличните завърени обеми към комплексните и значими язовири е			4648,8	млн.куб.м.	представлява		70,4%	Тенденция	в бр. язовири		
Според основното предназначение на язовирите наличните в тях завърени обеми:			за питейно-битово водоснабдяване		86,0%	от общия им обем;	83,32%	от полезния им обем	↑ - повишаване на обема	4	
			за резервно - ПБВ		62,1%	от общия им обем;	58,77%	от полезния им обем	↓ - понижаване на обема	42	
			за напояване		51,5%	от общия им обем;	46,08%	от полезния им обем	~ - задържане на обема	3	
			за енергетика		77,3%	от общия им обем;	73,77%	от полезния им обем	∩ - преливане	2	
№	БД	Язовир	Общ обем	Мъртъв/ Санитарен обем	Наличен обем		Наличен полезен обем		Ср. денонощен приток	Ср. денонощен разход	Тенденция
			млн.м ³	млн.м ³	млн.м ³	% от общия обем	млн.м ³	% от полезния обем	м ³ /сек.	м ³ /сек.	
1	БДДР	Искър	655,252	87,200	554,805	84,67%	467,605	82,32%	5,097	8,282	↓
2	БДДР	Бели Искър	15,080	1,400	11,283	74,82%	9,883	72,24%	0,245	0,760	↓
3	БДДР	Среченска бара	15,500	1,000	15,400	99,35%	14,400	99,31%	0,938	0,706	↑
4	БДДР	Христо Смирненски	27,700	4,200	21,172	76,43%	16,972	72,22%	0,076	0,345	↓
5	БДДР	Йовковци	92,179	9,000	88,275	95,76%	79,275	95,31%	0,097	0,742	↓
6	БДЧР	Тича	311,800	40,000	252,830	81,09%	212,830	78,30%	0,103	3,344	↓
7	БДЧР	Камчия	233,550	76,000	222,816	95,40%	146,816	93,19%	0,012	3,148	↓
8	БДЧР	Ясна поляна	32,320	7,550	22,822	70,61%	15,272	61,66%	0,012	0,602	↓

9	БДИБР	Асеновец	28,200	2,000	21,104	74,84%	19,104	72,92%	0,139	0,602	↓
10	БДИБР	Боровица	27,300	4,600	26,390	96,67%	21,790	95,99%	0,043	0,390	↓
11	БДЗБР	Студена	25,200	2,400	23,660	93,89%	21,260	93,25%	0,231	0,810	↓
12	БДЗБР	Дяково	35,400	8,000	29,423	83,11%	21,423	78,18%	0,000	0,426	↓
13	БДЗБР	Калин - за рез.водоснабдяване	1,024	0,100	0,853	83,28%	0,753	81,47%	не се получава ежедневна информация приток и разход		↓
14	БДЗБР	Карагьол - за рез.водоснабдяване	2,252	0,200	1,685	74,84%	1,485	72,38%			↑
15	БДДР	Огняново - за рез.водоснабдяване **	31,600	2,500	19,112	60,48%	16,612	57,09%	0,334	0,335	↓
16	БДДР	Панчарево	6,465	1,500	5,360	82,91%	3,860	77,74%	6,436	7,223	↓
17	БДДР	Ястребино	62,300	3,900	43,178	69,31%	39,278	67,26%	0,035	1,910	↓
18	БДДР	Кула	20,250	0,700	8,404	41,50%	7,704	39,41%	0,012	0,150	↓
19	БДДР	Рабиша	43,200	2,400	12,857	29,76%	10,457	25,63%	0,000	0,046	↓
20	БДДР	Огоста	506,000	67,000	257,360	50,86%	190,360	43,36%	1,620	7,176	↓
21	БДДР	Сопот	60,908	1,300	42,800	70,27%	41,500	69,62%	0,035	3,125	↓
22	БДДР	Горни Дъбник	130,000	3,000	53,582	41,22%	50,582	39,83%	0,752	2,083	↓
23	БДДР	Бели Лом	25,500	3,200	9,219	36,15%	6,019	26,99%	0,035	0,370	↓
24	БДЧР	Съединение	12,810	1,500	8,588	67,04%	7,088	62,67%	0,035	0,139	↓
25	БДЧР	Георги Трайков (Цонево)	330,000	21,000	201,645	61,10%	180,645	58,46%	0,805	3,814	↓
26	БДЧР	Порой	45,200	2,000	5,279	11,68%	3,279	7,59%	0,012	0,012	~
27	БДЧР	Ахелой	12,350	0,800	3,101	25,11%	2,301	19,92%	0,012	0,012	~
28	БДИБР	Жребчево	400,000	30,000	210,096	52,52%	180,096	48,67%	2,121	21,472	↓
29	БДИБР	Малко Шарково	45,000	3,900	35,774	79,50%	31,874	77,55%	0,012	1,366	↓
30	БДИБР	Домлян	26,074	0,700	14,809	56,80%	14,109	55,60%	0,093	4,260	↓
31	БДИБР	Пясъчник	206,530	3,400	40,490	19,60%	37,090	18,26%	0,000	5,625	↓
32	БДИБР	Тополница	137,108	20,000	74,871	54,61%	54,871	46,86%	0,532	13,889	↓
33	БДИБР	Тракиец	114,000	24,000	71,002	62,28%	47,002	52,22%	0,058	1,088	↓
34	БДЗБР	Пчелина	54,200	34,200	53,900	99,45%	19,700	98,50%	4,016	3,438	↓
35	БДДР	Александър Стамболийски	205,569	20,000	133,397	64,89%	113,397	61,11%	0,656	1,603	↓
36	БДДР	Кокаляне	не се получава ежедневна информация								
37	БДИБР	Копринка	142,214	5,410	70,291	49,43%	64,881	47,43%	0,672	13,392	↓

	БДИБР	Белмекен-Чаира	149,536	5,179	134,716	90,09%	129,537	89,73%	0,986	5,976	
38	БДИБР	Белмекен	144,036	3,810	131,485	91,29%	127,675	91,05%			↓
39	БДИБР	Чаира	5,500	1,369	3,231	58,74%	1,862	45,07%			↓
	БДИБР	Баташки водносилов път									
	БДИБР	Голям Беглик-Широка поляна	86,091	7,242	71,712	83,30%	64,470	81,76%	1,488	8,492	
40	БДИБР	Голям Беглик	62,111	3,942	52,083	83,86%	48,141	82,76%			↓
41	БДИБР	Широка поляна	23,980	3,300	19,629	81,85%	16,329	78,96%			↓
42	БДИБР	Беглика	1,554	0,242	0,918	59,10%	0,676	51,55%	0,227	0,484	↓
43	БДИБР	Тошков Чарк	1,782	0,276	0,889	49,91%	0,613	40,73%	0,196	0,444	↓
44	БДИБР	Батак	310,298	19,950	207,723	66,94%	187,773	64,67%	9,024	12,228	↓
	БДИБР	Каскада Доспат-Въча									
45	БДЗБР	Доспат	449,249	14,907	376,387	83,78%	361,480	83,22%	0,615	18,389	↓
46	БДИБР	Цанков камък	110,708	31,200	90,984	82,18%	59,784	75,19%	20,233	34,280	↓
47	БДИБР	Въча	226,120	24,520	190,900	84,42%	166,380	82,53%	35,686	39,210	↓
48	БДИБР	Кричим	20,256	1,730	19,122	94,40%	17,392	93,88%	38,757	41,758	↓
	БДИБР	Каскада Арда									
49	БДИБР	Кърджали	497,236	107,176	415,962	83,65%	308,786	79,16%	5,059	1,691	↑
50	БДИБР	Студен кладенец	387,772	90,667	271,655	70,06%	180,988	60,92%	0,756	16,812	↓
51	БДИБР	Ивайловград	156,702	59,526	142,391	90,87%	82,865	85,27%	15,109	13,447	↑
52	БДИБР	Розов кладенец	20,400	13,268	18,384	90,12%	5,116	71,73%	не се получава ежедневна информация приток и разход		~

* Данните в таблицата са за състоянието на комплексните и значими язовири по Приложение 1 от Закона за водите са към 8 часа на съответния ден.

** С Решение № 740 от 15 октомври 2020 г. за осигуряване на дългосрочната стабилност на водоснабдяването на Столична община, Министерски съвет определя „Български ВиК холдинг“ ЕАД, да извърши необходимите действия за осигуряване на възможност за пречистване на питейни води от язовир „Огняново“.

Към момента не са изпълнени изискванията за вписване на язовира в регистъра съгласно изискванията на Закона за здравето и няма разрешително по реда на закона за водите, поради което не се подават води за питейнобитово водоснабдяване.

Язовир Панчарево:

Съгласно предоставената справка от НС ЕАД язовир „Панчарево“ прелива с 6,9 м³/сек. Постъпващият приток в язовира на 28.07.2022 г. е 6,436 м³/сек. Размерът на дневния разход и прелялото количество се равняват на 7,223 м³/сек. Наличният обем в язовира е 5,36 млн. м³, което представлява 82,91% от общия му обем.

Язовир Пчелина:

Съгласно предоставената справка от НС ЕАД язовир „Пчелина“ прелива с 3,388 м³/сек. Постъпващият приток в язовира на 28.07.2022 г. е 4,016 м³/сек. Размерът на дневния разход и прелялото количество се равняват на 3,438 м³/сек. Наличният обем в язовира е 53,9 млн. м³, което представлява 99,45% от общия му обем.

По данни и прогнози на НИМХ

На 28 и на 29.07 в резултат на валежи на места ще има повишения на речните нива. По-значителни повишения се очакват както следва:

- на 28.07 във водосборите на реките западно от р. Искър и в планинските части от водосборите на р. Искър, р. Вит, р. Осъм и р. Янтра, а на 29.07 в планинските части от водосборите на р. Вит и р. Осъм;
- в планинските притоци на р. Тунджа и р. Марица;
- в планинските части от водосборите на р. Струма и р. Места, както и във водосбора на р. Доспатска.

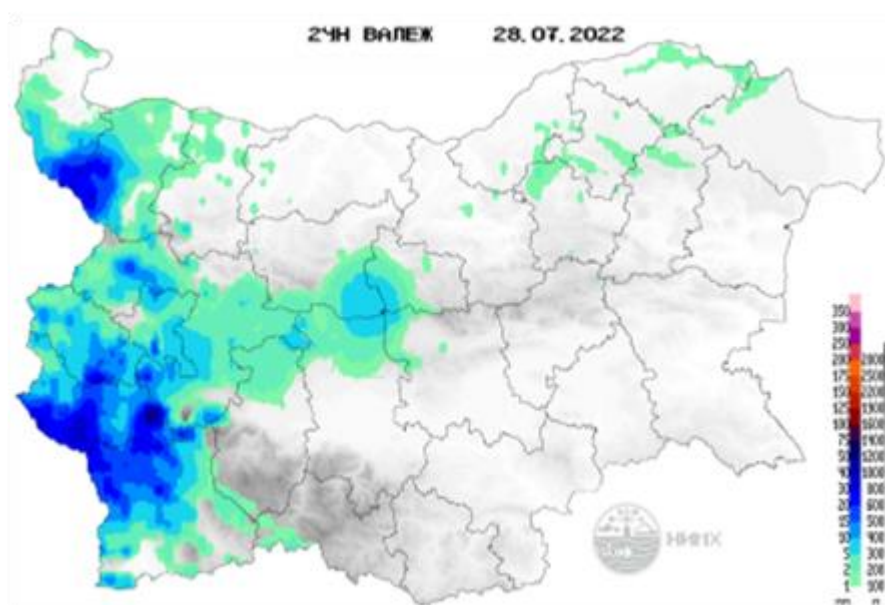
В резултат на интензивни валежи има опасност от възникване на поройни наводнения:

- в следобедните часове на 28.07.2022 г. във водосборите на **р. Огоста** (р. Дългоделска, р. Лопушанска, по основната река), **р. Искър** (р. Бистрица Мусаленска, р. Бели Искър), през нощта на 30 срещу 31.07.2022 г. във водосборите на **р. Тимок** (по основната река), **р. Войнишка** (р. Корманица), **р. Видбол** (по основната река), **р. Арчар** (по основната река), **р. Огоста** (р. Шугавица, р. Бързия, р. Берковска, р. Врещица);

- в следобедните часове на 28.07.2022 г. във водосбора на **р. Марица** (по основната река в горното течение);

- в обедните и следобедни часове на 28.07.2022 г. във водосбора на **р. Места** (р. Бяла Места, р. Бяла, р. Бъндерица, р. Исток) и **р. Струма** (р. Градевска).

МЕТЕОРОЛОГИЧЕН БЮЛЕТИН



Анализ на денонощната сума на валежа от 07:30 ч. на 27.07.2022 г. до 07:30 ч. на 28.07.2022 г., използващ модел ALADIN и данни от наблюдателната мрежа на НИМХ.

Метеорологична прогноза за 29 юли 2022 г.

През нощта ще е предимно ясно и почти тихо. Утре сутринта ще бъде слънчево. Около и след обяд ще се развива купеста, над планинските райони в западната половина от страната и купесто-дъждовна облачност и на места там ще превали краткотраен дъжд. Ще духа слаб, в Източна България и Дунавската равнина, до умерен вятър от изток-североизток. Максималните температури ще са между 32° и 37°, в София - около 32°.

По Черноморието ще бъде слънчево. Ще духа до умерен вятър от изток-североизток. Максималните температури ще са между 26° и 30°. Температурата на морската вода е 24°-25°. Вълнението на морето ще бъде 2-3 бала.

В планините ще бъде предимно слънчево. След обяд над масивите от западната половина на страната ще се развива купеста и купесто-дъждовна облачност и на места там ще превали краткотраен дъжд. Ще духа умерен вятър от изток-югоизток. Максималната температура на височина 1200 метра ще е около 24°, на 2000 метра - около 17°.

Прогноза за времето от 30 юли до 4 август 2022 г.

В събота сутрин ще бъде слънчево. Около и след обяд над западната половина от страната ще се развива купеста и купесто-дъждовна облачност и на места ще има валежи, придружени и с гръмотевици. По-голяма е вероятността за локални интензивни явления в Северозападна България. Вятърът ще е от източната четвърт, слаб, в източните райони от страната, където ще остане предимно слънчево, до умерен. Температурите слабо ще се повишат и преобладаващите максимални ще са между 33° и 38°. През нощта срещу неделя и в неделя вятърът ще се обърне от северозапад и ще се усили. Облачността ще е променлива, на места ще превали и прегърми, по-интензивно в североизточните райони и планините. Без валежи ще остане в западната част на Дунавската равнина и по Черноморието. Температурите отново ще се понижават. И в понеделник ще остане ветровито, сравнително хладно, само на изолирани места все още е възможно да превали слаб дъжд. През следващите три дни вероятността за валежи е малка, ще преобладава слънчево време. Вятърът вече ще е слаб и с източна компонента. Температурите ще се повишават.

ПРОГНОЗА ЗА ОЧАКВАНИ КОЛИЧЕСТВА ВАЛЕЖИ

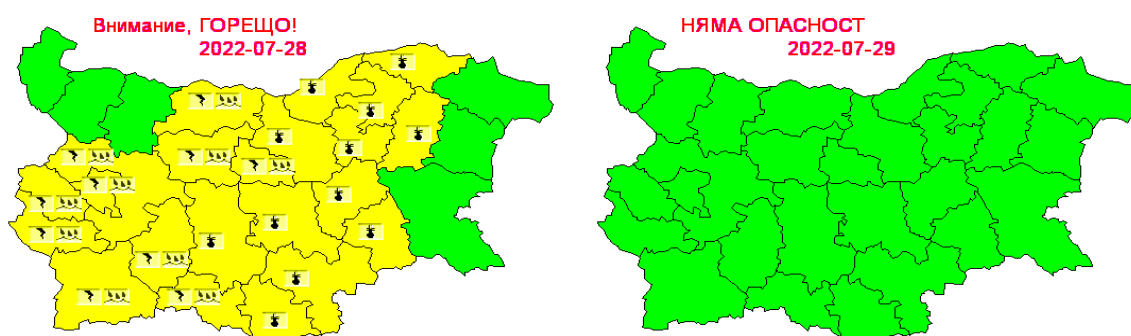
За 28 и 29 юли 2022 г.: Днес на много места в Западна и Централна България ще има краткотрайни валежи и гръмотевици с количества 5-15 mm. Главно в планинските райони ще са интензивни и значителни по количество, до 20-25 mm, в отделни райони в планините са възможни и до 40 mm. Има условия за градушки. В източните райони - без валежи. През нощта и утре ще е без валежи. След обяд в планинските райони от западната половина от страната ще е превали краткотраен дъжд. Сумарни количества - между 5 и 15mm, локално до 20 mm.

За 30 и 31 юли 2022 г.: В събота след обяд валежи ще има в Западна България; количества 5-10 mm, локално в крайните северозападни райони до 20-25 mm. В неделя след обяд и до полунощ валежи ще има в планините в Западна и Централна България, както и в североизточните райони; количества 5-10 mm, локално 20-25 mm.

ПРОГНОЗА ЗА ОПАСНИ И ОСОБЕНО ОПАСНИ МЕТЕОРОЛОГИЧНИ ЯВЛЕНИЯ

За 28 юли 2022 г. НИМХ обявява жълт предупредителен код за локално интензивни гръмотевични бури, краткотрайни валежи и вероятност за градушки за Централна Северна и Югозападна България. Жълт код е в сила за все още горещо време в Източна България.

На 29 юли 2022 г. не се очакват опасни метеорологични явления.



Карта на опасните явления за 28.07.2022 г. Карта на опасните явления за 29.07.2022 г.

Подробна информация за предупрежденията и опасните метеорологични явления по области и общини може да бъде получена от интерактивните карти на адреси:

<http://weather.bg/0index.php?koiFail=RM01opasni1&lng=0>

<http://weather.bg/obshtini/indexS.php>

Легенда:



Бяло:

Липсваща, недостатъчна, стара или съмнителна информация.



Зелено:

Няма опасни явления.



Жълто:

Времето може да бъде потенциално опасно. Явленията, които са прогнозирани, не са необичайни, но изискват внимание, ако възнамерявате да вършите работа на открито. Следете прогнозите за времето и не поемайте излишен риск.



Оранжево:

Времето е опасно. Прогнозирани са по-рядко случващи се метеорологични явления. Възможни са материални щети и има опасност от наранявания. Бъдете много внимателни и се информирайте подробно и често за метеорологичната обстановка. Съобразявайте се с неизбежните рискове и следвайте всички съвети на компетентните органи.



Червено:

Времето е много опасно. Прогнозирани са изключително интензивни опасни метеорологични явления. Възможни са големи материални щети и нещастни случаи, може да възникне и опасност за живота. Следвайте нарежданията и всички съвети на компетентните органи и бъдете готови да извънредни мерки.

ХИДРОЛОГИЧЕН БЮЛЕТИН

Анализ на хидрологичната обстановка през изминалото денонощие

Анализът е направен на база измерени водни стоежи и изчислени по временни ключови криви водни количества от оперативни автоматични и конвенционални хидрометрични станции на НИМХ:

Дунавски басейн: През изминалото денонощие нивата на по-голямата част от наблюдаваните реки в басейна са останали без съществени изменения. В резултат на валежи краткотрайни повишения са регистрирани в горните течения на реките Огоста, Искър и Вит. Регистрираните колебания на речните нива в долното течение на р. Огоста (-11/+11 см), в средното и долно течение на р. Искър (-24/+48 см) са в резултат от работа на хидротехнически съоръжения в комбинация с валежи. Отчетените изменения на речните нива в останалата част от басейна са както следва: за водосбора на р. Нишава от -1 см до +2 см; за водосбора на р. Огоста от -4 см до +11 см; за водосбора на р. Искър от -6 см до +13 см; за водосбора на р. Вит от -14 см до +13 см; за водосбора на р. Осъм от -2 см до +2 см; за водосбора на р. Янтра от -7 см до +7 см; за водосбора на р. Русенски Лом до +3 см. Водните количества на реките в басейна са около и под праговете за средни води.

Черноморски басейн: През изминалото денонощие нивата на наблюдаваните реки са останали без съществени изменения. Отчетените колебания на речните нива са както следва: за водосбора на р. Провадийска от -6 см до +4 см; за водосбора на р. Камчия от -3 см до +5 см; за водосбора на р. Айтоска от -1 см до +1 см; за водосбора на р. Факийска до -2 см; за водосбора на р. Ропотамо от -2 см до +1 см. Водните количества на реките са под праговете за средни води.

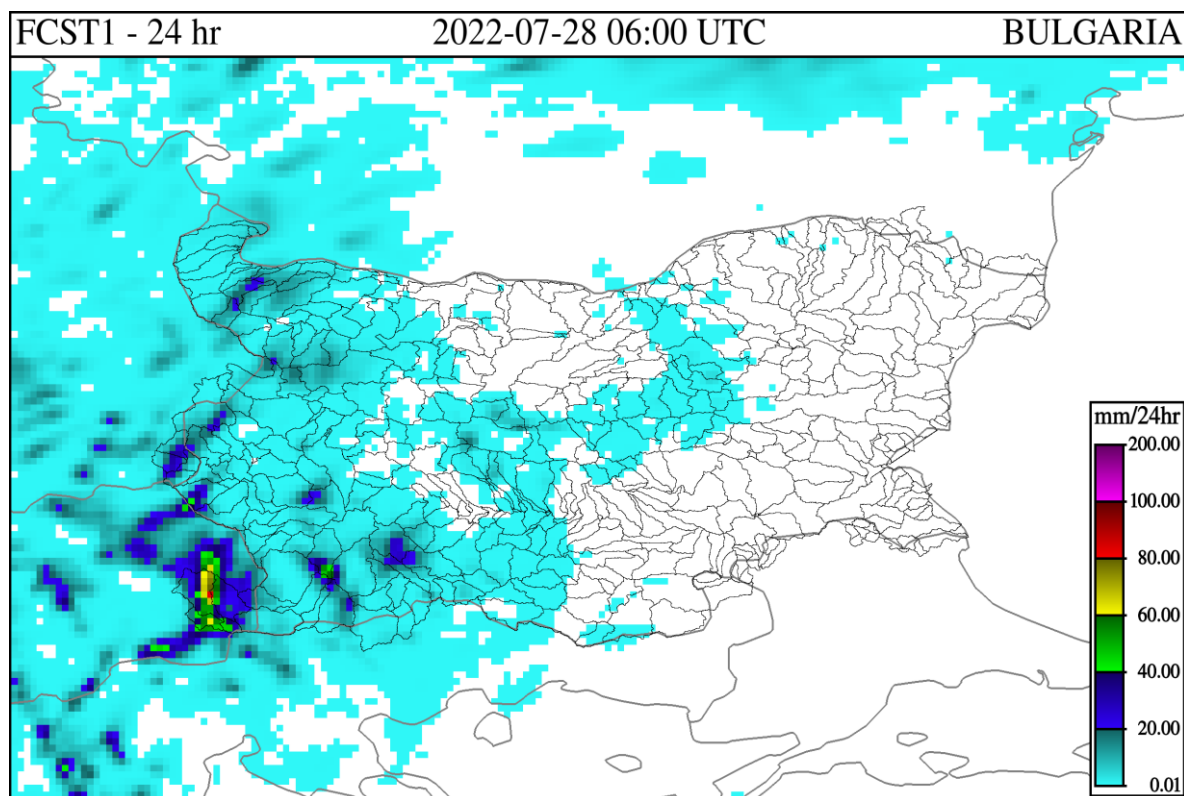
Източнобеломорски басейн: През изминалото денонощие нивата на наблюдаваните реки в по-голяма част от басейна останали без изменения. Регистрираните колебания на реките Тъжа при ВЕЦ Тъжа (-57/+59 см) и Въча при м. Забрал (-90/+90 см) и при гр. Кричим (-36/+33 см) са в резултат от работата на хидротехнически съоръжения. Отчетените изменения на речните нива в останалата част от басейна са както следва: за водосбора на р. Тунджа от -5 см до +8 см; за водосбора на р. Марица от -24 см до +24 см; за водосбора на р. Арда от -11 см до +11 см. Водните количества на реките са под праговете за средни води, само водното количество на р. Марица при с. Радуил е около прага за високи води.

Западнобеломорски басейн: През изминалото денонощие нивата на наблюдаваните реки са останали без съществени изменения. Отчетените колебания на речните нива в басейна са както следва: за водосбора на р. Места

от -3 см до +4 см; за водосбора на р. Струма от -6 см до +9 см. Водните количества на реките в басейна са под праговете за средни води.

ДОПЪЛНИТЕЛНА ПРОГНОЗНА МЕТЕОРОЛОГИЧНА ИНФОРМАЦИЯ, ИЗПОЛЗВАНА ПРИ ИЗГОТВЯНЕ НА ХИДРОЛОГИЧНАТА ПРОГНОЗА

- 24 h прогноза за валежите от модела ALADIN за района на Черно море и Близкия Изток от 09:00 ч. местно време на 28.07.2022 г. до 09:00 ч. местно време на 29.07.2022 г.



- **Карти за прогнозиран интензивни валежи в следващите 72 ч от АЛАДИН-България - (изход от модела, стартиран в 06:00 UTC, 28.07.2022 г.).**



Дунавски басейн:

В обедните и следобедните часове на 28.07.2022 г. във водосбора на:

- **р. Искър** (р. Бистрица Мусаленска, р. Черни Искър, р. Бели Искър).

В следобедните и вечерните часове на 28.07.2022 г. във водосбора на:

- **р. Огоста** (р. Дългоделска, р. Лопушанска, р. Слатинска, по основната река, р. Мартиновска).

През нощта на 30 срещу 31.07.2022 г. във водосборите на:

- **р. Тимок** (по основната река);
- **р. Войнишка** (р. Корманица);
- **р. Видбол** (по основната река);
- **р. Арчар** (по основната река);
- **р. Огоста** (р. Шугавица, р. Бързия, р. Берковска, р. Врещица, р. Десна бара, р. Доганова бара, р. Ширине, р. Голяма Садина бара, р. Малка Садина бара).

Източноромански басейн:

В следобедните часове на 28.07.2022 г. във водосбора на:

- р. Марица (в горното течение по основната река).

Западнобеломорски басейн:

В обедните и следобедни часове на 28.07.2022 г. във водосбора на:

- р. Места (р. Бяла Места, р. Бяла, р. Бъндерица, р. Исток);
- р. Струма (р. Градевска).

- Карта с прогнозиран поройни наводнения в резултат на интензивни валежи комбинирани със снеготопене през следващите 72 часа.



Дунавски басейн:

В следобедните часове на 28.07.2022 г. във водосборите на:

- р. Огоста (р. Дългоделска, р. Лопушанска, по основната река);
- р. Искър (р. Бистрица Мусаленска, р. Бели Искър).

През нощта на 30 срещу 31.07.2022 г. във водосборите на:

- р. Тимок (по основната река);
- р. Войнишка (р. Корманица);
- р. Видбол (по основната река);
- р. Арчар (по основната река);
- р. Огоста (р. Шугавица, р. Бързия, р. Берковска, р. Врещица).

Източнбеломорски басейн:

В следобедните часове на 28.07.2022 г. във водосбора на:

- р. Марица (в горното течение по основната река).

Западнобеломорски басейн:

В обедните и следобедни часове на 28.07.2022 г. във водосбора на:

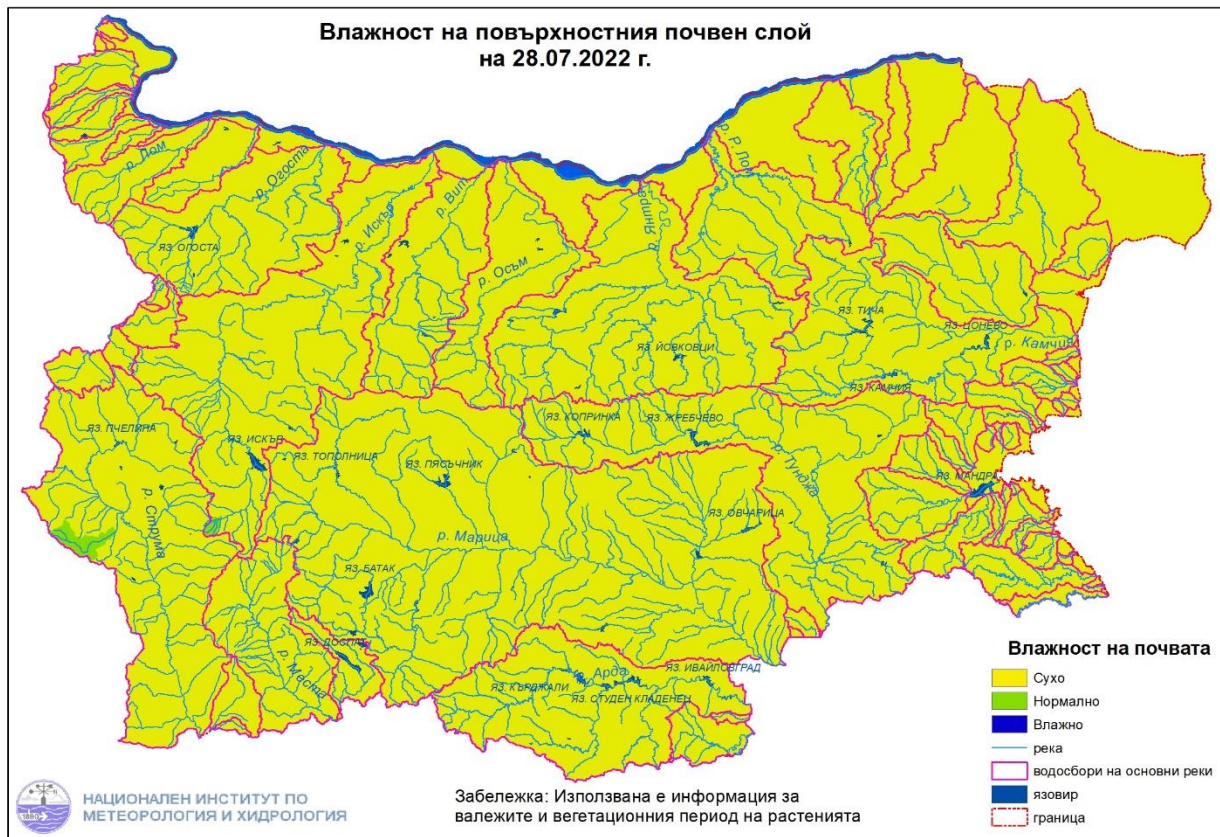
- р. Места (р. Бяла Места, р. Бяла, р. Бъндерица, р. Исток);
- р. Струма (р. Градевска).

Прогнозирани поройни наводнения по общини

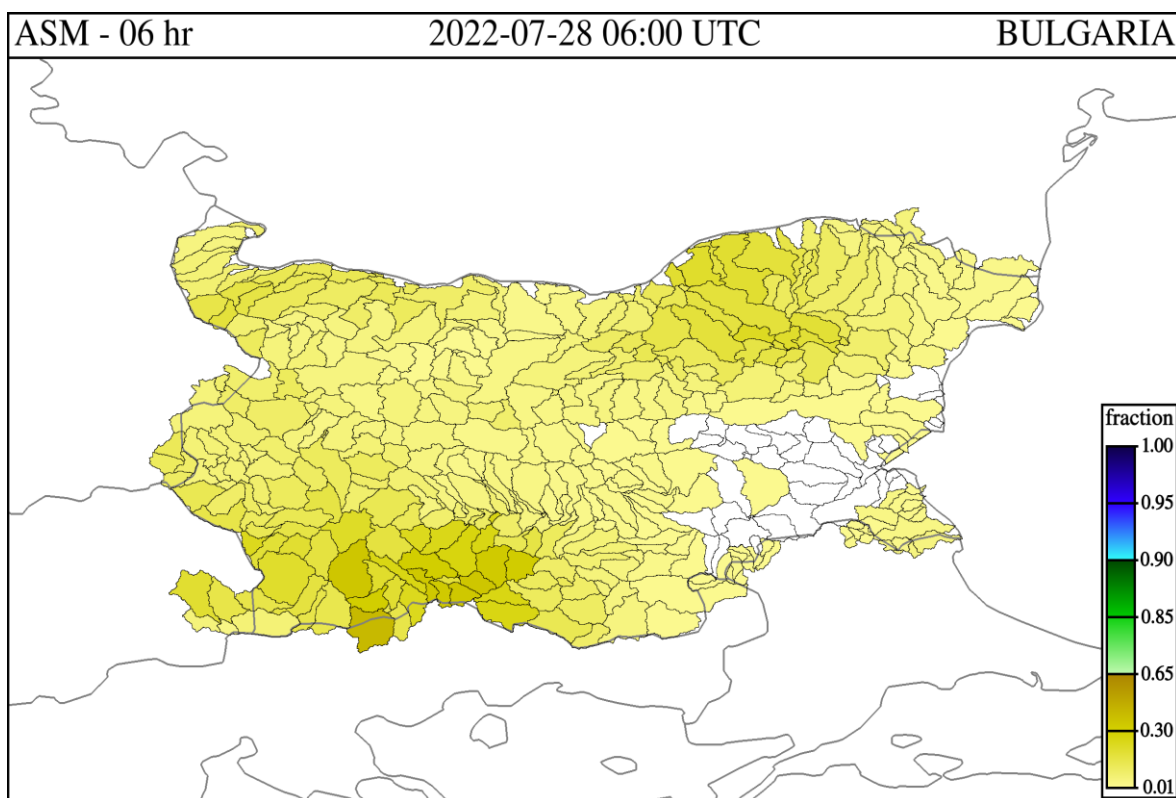
- **В обедните и следобедните часове на 28.07.2022 г.:**
 - обл. Благоевград (общ. Якоруда, общ. Симитли, общ. Разлог, общ. Банско);
 - обл. София-област (общ. Самоков).
- **В следобедните и вечерните часове на 28.07.2022 г.:**
 - обл. Монтана (общ. Чипровци, общ. Георги Дамяново);
- **През нощта на 30 срещу 31.07.2022 г.**
 - обл. Видин (общ. Макреш общ. Кула, общ. Грамада, общ. Белоградчик);
 - обл. Монтана (общ. Монтана, общ. Берковица).

- **Влажност на почвата:**

- На картата по-долу е представено пространственото разпределение на средната почвена влага.



- На картата по-долу е представено пространственото разпределение на **средната почвена влага** - насищане с вода на повърхностния (до 30 cm) почвен слой с използване на резултати от модела Sacramento Soil Moisture Accounting Model.



Хидрологична прогноза

На основа на метеорологичната прогноза, обработената хидрологична информация и моделираните водни количества от НИМХ:

Дунавски басейн: Днес (28.07) и през следващите три дни речните нива в голяма част от басейна ще останат без съществени изменения, като в резултат на валежи ще има и повишения на водните нива в различни части от басейна както следва: на 28.07 във водосборите на реките западно от р. Искър и в планинските части от водосборите на р. Искър, р. Вит, р. Осъм и р. Янтра, на 29.07 в планинските части от водосборите на р. Вит и р. Осъм, на 30.07 в следобедните и вечерни часове и през нощта срещу 31.07 във водосборите на реките западно то р. Вит и на 31.07 в планинските части от водосборите в басейна и във водосборите на добруджанските реки.

В резултат на интензивни валежи има опасност от възникване на поройни наводнения в следобедните часове на 28.07.2022 г. във водосборите на **р. Огоста** (р. Дългоделска, р. Лопушанска, по основната река), **р. Искър** (р. Бистрица Мусаленска, р. Бели Искър), през нощта на 30 срещу 31.07.2022 г. във водосборите на **р. Тимок** (по основната река), **р. Войнишка** (р. Корманица), **р.**

Видбол (по основната река), р. Арчар (по основната река), р. Огоста (р. Шугавица, р. Бързия, р. Берковска, р. Врещица).

Моделът за водосбора на р. Огоста прогнозира: Прогнозираните водни количества на 29, 30 и 31.07.2022 г. ще бъдат около и над средномногогодишните стойности. Днес (28.07) речните нива във водосбора ще се повишават краткотрайно в резултат на валежи. На 29.07 речните нива ще се понижават или ще останат без съществени изменения. На 30.07 в резултат на валежи ще има нови повишения на нивата във водосбора. Водните количества ще бъдат под праговете за внимание.

Моделът за водосбора на р. Искър прогнозира: Прогнозираните водни количества на 29, 30 и 31.07.2022 г. ще бъдат около средномногогодишните стойности. Днес (28.07) в резултат на валежи ще има повишения на водните нива в горните части от водосбора. На 29.07 нивата ще се понижават. На 30.07 вечерта и през нощта срещу 31.07 в резултат на валежи отново ще има повишения във водосбора. Водните количества ще бъдат под праговете за внимание.

Моделът за водосбора на р. Янтра прогнозира: Прогнозираните водни количества на 29, 30 и 31.07.2022 г. ще бъдат около и под средномногогодишните стойности. Днес (28.07) и през следващите три дни речните нива във водосбора ще останат без съществени изменения, като на 28.07 в резултат на валежи са възможни краткотрайни повишения на водните нива в горните части от водосбора. Водните количества ще бъдат под праговете за внимание.

Моделът за водосбора на р. Русенски Лом прогнозира: Прогнозираните водни количества във водосбора на р. Черни Лом на 29, 30 и 31.07 и на 01 и 02.08.2022 г. ще бъдат под средномногогодишните стойности. Днес (28.07) и през следващите 4-5 дни речните нива във водосбора ще останат без съществени изменения. Водните количества ще бъдат под прага за внимание.

Черноморски басейн: Днес (28.07) и през следващите три дни речните нива в басейна ще останат без съществени изменения. В резултат на валежи на 31.07 ще има краткотрайни повишения на речните нива в горното и средно течение на р. Камчия и в горното течение на р. Провадийска. Водните количества ще бъдат под праговете за предупреждение.

Моделът за водосбора на р. Айтоска прогнозира: Прогнозираните водни количества на 29, 30 и 31.07.2022 г. ще бъдат под средномногогодишните стойности. Днес (28.07) и през следващите три дни речните нива във водосбора ще останат без съществени изменения. Водните количества ще бъдат под праговете за внимание.

Моделът за водосбора на р. Факийска прогнозира: Прогнозираните водни количества за водосбора на р. Факийска на 29, 30 и 31.07 и на 01 и 02.08.2022 г. ще бъдат под средномногогодишните стойности. Днес (28.07) и през следващите 4-5 дни речните нива във водосбора ще останат без съществени изменения. Водните количества ще бъдат под прага за внимание.

Източнобеломорски басейн: Днес (28.07) и утре речните нива в басейна ще останат без съществени изменения, като в резултат на валежи са възможни

краткотрайни повишения на речните нива в планинските притоци на р. Тунджа и р. Марица. На 30.07 речните нива ще са без съществени изменения. На 31.07 нови краткотрайни повишения ще има в планинските части от водосборите на р. Тунджа и р. Марица.

В резултат на интензивни валежи има опасност от възникване на поройни наводнения в следобедните часове на 28.07.2022 г. във водосбора на р. Марица (по основната река в горното течение).

Системата за ранно предупреждение за водосборите на реките Марица и Тунджа на НИМХ прогнозира:

- Водните нива ще бъдат под праговете за внимание

<u>Прагове за предупреждение</u>			
Нива на тревога:	Жълто - Внимание	Оранжево - Предупреждение	Червено - Тревога

Системата за ранно предупреждение за водосбора на река Арда на НИМХ прогнозира:

- Водните количества ще бъдат под праговете за внимание.

<u>Прагове за предупреждение</u>			
Нива на тревога:	Жълто - Внимание	Оранжево - Предупреждение	Червено - Тревога

Западнобеломорски басейн: Днес (28.07) в резултат на валежи речните нива ще се повишават в планинските части от водосборите на р. Струма и р. Места както и във водосбора на р. Доспатска. В периода 29-31.07 краткотрайни повишения на водните нива ще има само в планинските части от басейна, по-значителни на 31.07 във водосборите на р. Места и р. Доспатска.

В резултат на интензивни валежи има опасност от възникване на поройни наводнения в обедните и следобедни часове на 28.07.2022 г. във водосбора на р. Места (р. Бяла Места, р. Бяла, р. Бъндерица, р. Исток) и р. Струма (р. Градевска).

В направените прогнози не се отчита работата и ретензионната способност на хидротехническите съоръжения.

РЕКА ДУНАВ

Водни стоежи в българския участък на река Дунав за 28 юли 2022 г. по данни на Изпълнителна агенция „Проучване и поддържане на река Дунав“:

станция	километър	воден стоеж [cm]		разлика	t вода
		водно количество [m ³ /s]		за 24 ч. [cm]	[°C]
Ново село	833.60	-10	Q: 1 914	-6	25.6
Лом	743.30	51	Q: 1 779	-3	27.2
Оряхово	678.00	-52	Q: 1 805	-4	27.8
Никопол	597.50	42		0	28.6
Свищов	554.30	-6	Q: 2 089	-5	28.2
Русе	495.60	-36	Q: 2 137	-2	28.8
Силистра	375.50	-18	Q: 2 032	-11	28.8