



Министерство на  
околната среда и водите

Ежедневен  
булетин за  
състоянието на  
водите

28 АВГУСТ 2020

Комплексни  
и значими  
язовири

Речни нива

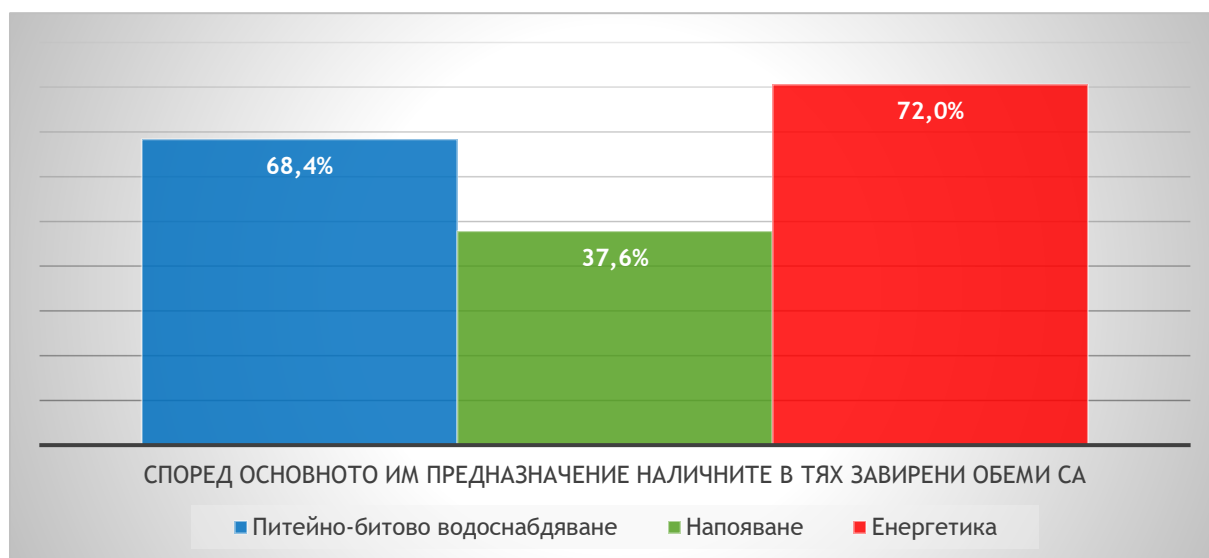
### Информация за наличните обеми в комплексните и значими язовири, които се следят в МОСВ:

Съгласно приложение №1 към чл.13, ал.1, т.1 от Закона за водите, комплексните и значими язовири са 52 броя.

Сумата от наличните в тях завирени обеми към 28.08.2020 г. е 3935,4 млн. м<sup>3</sup>, представлява 59,6% от сумата от общите им обеми и е 0,1% по-малко от сумата от общите им обеми към 27.08.2020г.

Според основното им предназначение наличните в тях завирени обеми са както следва:

- питейно-битово водоснабдяване – 68,4% от общия им обем;
- напояване – 37,6% от общия им обем;
- енергетика – 72,0% от общия им обем.



### Налични завирени обеми в язовири по приложение 1 на ЗВ с трансгранично влияние:

#### 1. за Каскада „Арда“:

Язовир „Кърджали“ - 356,127 млн. м<sup>3</sup>, което е 71,62% от общия му обем;

Язовир „Студен кладенец“ - 248,512 млн. м<sup>3</sup>, което е 64,09% от общия му обем;

Язовир „Ивайловград“ - 109,508 млн. м<sup>3</sup>, което е 69,88% от общия му обем;

**2. за Каскада „Горна Тунджа“:**

Язовир „Копринка“ - 32,059 млн. м<sup>3</sup>, което е 22,54% от общия му обем;

Язовир „Жребчево“ - 98,832 млн. м<sup>3</sup>, което е 24,71% от общия му обем.

## БЮЛЕТИН №130 от 28.08.2020 г.

### ОБОБЩЕНИ ДАННИ ЗА СЪСТОЯНИЕТО НА ВОДИТЕ В КОМПЛЕКСНИТЕ И ЗНАЧИМИ ЯЗОВИРИ

Сумата от наличните завирени обеми към комплексните и значими язовири е			15 часа	28.08.2020 г.							
			3935,4	млн.куб.м.	представлява		59,6%				повишаване на обема ↑
Според основното предназначение на язовирите наличните в тях завирени обеми:			за питейно-битово водоснабдяване		68,4%	от общия им обем;				понижаване на обема ↓	
			за напояване		37,6%	от общия им обем;				задържане на обема ~	
			за енергетика		72,0%	от общия им обем;				прелива ↴	
№	БД	Язовир	Общ обем	Мъртъв обем	Наличен обем		Наличен полезен обем		Ср. денонощен приток	Ср. денонощен разход	Тенденция
			млн.м <sup>3</sup>	млн.м <sup>3</sup>	млн.м <sup>3</sup>	% от общия обем	млн.м <sup>3</sup>	% от полезния обем	м <sup>3</sup> /сек.	м <sup>3</sup> /сек.	
1	БДДР	Искър	655,252	87,200	543,849	83,00%	456,649	80,39%	1,635	6,280	↓
2	БДДР	Бели Искър	15,080	1,400	11,557	76,64%	10,157	74,24%	0,392	0,467	↓
3	БДДР	Среченска бара	15,500	1,000	15,490	99,94%	14,490	99,93%	0,683	0,683	~
4	БДДР	Христо Смирненски	27,700	4,200	20,707	74,75%	16,507	70,24%	0,061	0,327	↓
5	БДДР	Йовковци	92,179	9,000	76,925	83,45%	67,925	81,66%	0,075	0,952	↓

6	БДДР	Ястребино	62,300	3,900	14,099	22,63%	10,199	17,46%	0,093	0,197	↓
7	БДЧР	Тича	311,800	40,000	146,862	47,10%	106,862	39,32%	0,009	2,108	↓
8	БДЧР	Камчия	233,550	76,300	130,901	56,05%	54,601	34,72%	0,014	2,815	↓
9	БДЧР	Ясна поляна	32,320	7,550	22,327	69,08%	14,777	59,66%	0,012	0,509	↓
10	БДИБР	Асеновец	28,200	2,000	10,194	36,15%	8,194	31,27%	0,012	0,324	↓
11	БДИБР	Боровица	27,300	4,600	25,620	93,85%	21,020	92,60%	0,190	0,420	↓
12	БДЗБР	Студена	25,200	2,400	21,456	85,14%	19,056	83,58%	0,336	0,426	↓
13	БДЗБР	Дяково	35,400	8,000	27,456	77,56%	19,456	71,01%	0,000	0,357	↓
14	БДЗБР	Калин	1,024	0,100	0,889	86,84%	0,789	85,41%	не се получава ежедневна информация приток и разход		↓
15	БДЗБР	Карагьол	2,252	0,200	1,900	84,38%	1,700	82,86%			~
16	БДДР	Панчарево	6,465	1,500	5,550	85,85%	4,050	81,58%	8,374	9,004	↓
17	БДДР	Огняново	31,600	2,500	20,915	66,19%	18,415	63,28%	0,153	0,118	~
18	БДДР	Кула	20,250	0,700	8,166	40,32%	7,466	38,19%	0,087	0,087	~
19	БДДР	Рабиша	43,200	2,400	13,291	30,77%	10,891	26,69%	0,001	0,196	↓
20	БДДР	Огоста	506,000	67,000	227,820	45,02%	160,820	36,63%	2,199	4,167	↓
21	БДДР	Сопот	60,908	1,300	34,723	57,01%	33,423	56,07%	0,313	1,944	↓
22	БДДР	Горни Дъбник	130,000	3,000	51,116	39,32%	48,116	37,89%	0,579	1,910	↓
23	БДДР	Бели Лом	25,500	3,200	9,276	36,38%	6,076	27,25%	0,046	0,486	↓
24	БДЧР	Съединение	12,810	1,500	6,098	47,60%	4,598	40,65%	0,069	0,162	↓
25	БДЧР	Георги Трайков	330,000	21,000	121,284	36,75%	100,284	32,45%	0,019	2,646	↓
26	БДЧР	Порой	45,200	2,000	9,889	21,88%	7,889	18,26%	0,031	0,182	↓
27	БДЧР	Ахелой	12,670	0,800	2,450	19,34%	1,650	13,90%	0,029	0,029	~
28	БДИБР	Жребчево	400,000	30,000	97,872	24,47%	67,872	18,34%	4,114	15,225	↓
29	БДИБР	Малко Шарково	45,000	3,900	20,584	45,74%	16,684	40,59%	0,000	0,755	↓
30	БДИБР	Домлян	26,074	1,200	3,529	13,53%	2,329	9,36%	0,000	1,438	↓
31	БДИБР	Пясъчник	206,530	3,400	25,892	12,54%	22,492	11,07%	0,000	5,833	↓

32	БДИБР	Тополница	137,108	20,000	43,105	31,44%	23,105	19,73%	1,424	14,491	↓
33	БДИБР	Тракиец	114,000	24,000	68,273	59,89%	44,273	49,19%	0,023	1,481	↓
34	БДЗБР	Пчелина	54,200	34,200	59,900	110,52%	25,700	128,50%	2,778	3,356	↓
35	БДДР	Александър Стамболийски	205,569	20,000	121,359	59,04%	101,359	54,62%	1,735	3,779	↓
36	БДИБР	Копринка	142,214	5,410	31,137	21,89%	25,727	18,81%	0,176	10,170	↓
	БДИБР	<b>Белмекен- Чаира</b>	149,536	5,179	127,161	85,04%	121,982	84,50%	1,010	2,515	↓
37	БДИБР	Белмекен	144,036	3,810	124,852	86,68%	121,042	86,32%			↓
38	БДИБР	Чаира	5,500	1,369	2,309	41,98%	0,940	22,75%			↑
	БДИБР	<b>Баташки водносилов път</b>									
	БДИБР	<b>Голям Беглик- Широка поляна</b>	86,091	7,242	76,131	88,43%	68,889	87,37%	1,232	3,941	↓
39	БДИБР	Голям Беглик	62,111	3,942	54,848	88,31%	50,906	87,51%			↓
40	БДИБР	Широка поляна	23,980	3,300	21,283	88,75%	17,983	86,96%			↓
41	БДИБР	Беглика	1,554	0,242	0,990	63,71%	0,748	57,01%	0,319	0,000	↑
42	БДИБР	Тошков Чарк	1,782	0,276	0,769	43,15%	0,493	32,74%	0,280	0,438	↓
43	БДИБР	Батак	310,298	19,950	210,122	67,72%	190,172	65,50%	4,357	9,977	↓
	БДИБР	<b>Каскада Доспат-Въча</b>									
44	БДЗБР	Доспат	449,249	14,907	402,497	89,59%	387,590	89,24%	1,962	3,311	↓
45	БДИБР	Цанков камък	110,708	31,200	81,081	73,24%	49,881	62,74%	7,500	8,376	↓
46	БДИБР	Въча	226,120	24,520	195,176	86,32%	170,656	84,65%	9,646	11,360	↓
47	БДИБР	Кричим	20,256	1,730	19,390	95,72%	17,660	95,33%	11,351	9,083	↑
	БДИБР	<b>Каскада Арда</b>									



Министерство на  
околната среда и водите

## Ежедневен бюлетин за състоянието на водите

48	БДИБР	Кърджали	497,236	107,176	354,018	71,20%	246,842	63,28%	3,733	26,286	↓
49	БДИБР	Студен кладенец	387,772	90,667	247,661	63,87%	156,994	52,84%	27,832	36,173	↓
50	БДИБР	Ивайловград	156,702	59,526	110,192	70,32%	50,666	52,14%	34,103	24,905	↑
51	БДИБР	Овчарица	62,452	31,025	39,359	63,02%	8,334	26,52%	не се получава ежедневна информация приток и разход		~
52	БДИБР	Розов кладенец	20,400	13,268	18,420	90,29%	5,152	72,24%			~

### **Язовир Студена:**

Съгласно предоставената справка от ВиК „Перник“ за състоянието на яз. „Студена“, постъпилият приток в язовира на 28.08.2020 г. е 0,336 м<sup>3</sup>/сек. Притокът е по-малък от размера на общия разход и загубите - 0,504 м<sup>3</sup>/сек. Наличният обем в язовира е 21,456 млн. м<sup>3</sup>, с 15 000 м<sup>3</sup> по-малко от обема на 27.08.2020 г. Наличният полезен обем за използване за питейно-битово водоснабдяване е 19,056 млн. м<sup>3</sup>.

### **Язовир Асеновец:**

Съгласно предоставената справка от ВиК „Сливен“ за състоянието на яз. „Асеновец“, постъпилият приток в язовира на 28.08.2020 г. е 0,012 м<sup>3</sup>/сек. Притокът е по-малък от размера на дневния разход, който е 0,324 м<sup>3</sup>/сек. Наличният обем в язовира е 10,194 млн. м<sup>3</sup>, с 29 000 м<sup>3</sup> по-малко от обема на 27.08.2020 г. Наличният полезен обем за използване за питейно-битово водоснабдяване е 8,194 млн. м<sup>3</sup>.

### **Язовир Дяково:**

Съгласно предоставената справка от „Напоителни системи“ ЕАД за състоянието на яз. „Дяково“, на 28.08.2020 г. няма постъпил приток в язовира. Размера на дневния разход е 0,357 м<sup>3</sup>/сек. Наличният обем в язовира е 27,456 млн. м<sup>3</sup> с 31 000 м<sup>3</sup> по-малко от обема на 27.08.2020 г., от които 2 млн. м<sup>3</sup> мъртъв обем и 6 млн. м<sup>3</sup> санитарен обем за питейно-битово водоснабдяване, равно на 8 млн. м<sup>3</sup> общо. Наличният полезен обем за използване за питейно-битово водоснабдяване е 19,456 млн. м<sup>3</sup>.

### **Язовир Камчия:**

Съгласно предоставената справка от ВиК „Бургас“ за състоянието на яз. „Камчия“, постъпилият приток в язовира на 28.08.2020 г. е 0,014 м<sup>3</sup>/сек. Притокът е по-малък от размера на дневния разход, който е 2,815 м<sup>3</sup>/сек. Наличният обем в язовира е 130,901 млн. м<sup>3</sup>, с 339 000 м<sup>3</sup> по-малко от обема на 27.08.2020 г. Наличният полезен обем за използване за питейно-битово водоснабдяване е 54,601 млн. м<sup>3</sup>.



### **Язовир Тича:**

Съгласно предоставената справка от „Напоителни системи“ ЕАД за състоянието на яз. „Тича“, постъпилият приток в язовира на 28.08.2020 г. е 0,009 м<sup>3</sup>/сек. Притокът е по-малък от размера на дневния разход, който е 2,108 м<sup>3</sup>/сек. Наличният обем в язовира е 146,862 млн. м<sup>3</sup>, със 182 000 м<sup>3</sup> по-малко от обема на 27.08.2020 г. Наличният полезен обем за използване за питейно-битово водоснабдяване е 106,862 млн. м<sup>3</sup>.

### **Язовир Ястребино:**

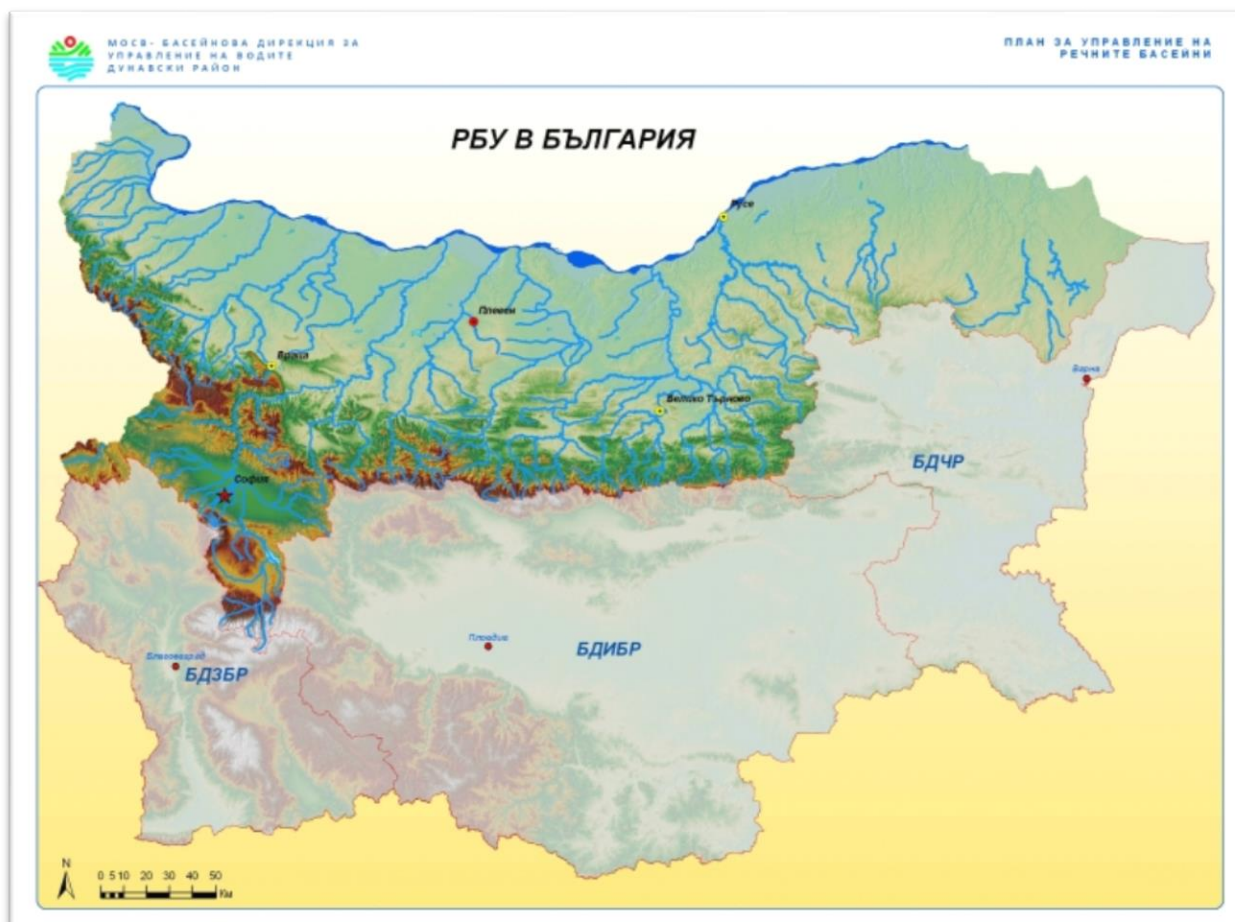
Съгласно предоставената справка от „Напоителни системи“ ЕАД за състоянието на яз. „Ястребино“, постъпилият приток в язовира на 28.08.2020 г. е 0,093 м<sup>3</sup>/сек. Притокът е по-малък от размера на дневния разход, който е 0,197 м<sup>3</sup>/сек. Наличният обем в язовира е 14,099 млн. м<sup>3</sup>, с 9000 м<sup>3</sup> по-малко от обема на 27.08.2020 г. Наличният полезен обем за използване за питейно-битово водоснабдяване е 10,199 млн. м<sup>3</sup>.

**Речните нива ще се понижават или ще останат без съществени изменения**

### **Анализ на хидрологичната обстановка през изминалото денонощие**

Анализът е направен на база измерени водни стоежи и изчислени по временни ключови криви водни количества от оперативни конвенционални и автоматични хидрометрични станции на НИМХ:

## Дунавски басейн



През изминалото денонощие нивата на наблюдаваните реки в басейна са се понижавали или са останали без съществени изменения. Регистрираните колебания на нивата на р. Малък Искър при гр. Етрополе (от -12 см до +17 см), на р. Искър при гр. Нови Искър (от -15 см до +31 см), при с. Ребърково (от -20 см до +8 см) и при гр. Роман (от -10 см до +16 см) са в резултат от работата на хидротехнически съоръжения. Отчетените колебания на речните нива в останалата част на басейна са както следва: за водосбора на р. Огоста от -6 см до +2 см; за водосбора на р. Искър от -7 см до +3 см; за водосбора на р. Вит от -7 см до +15 см; за водосбора на р. Осъм от -16 см до +11 см; за водосбора на р. Янтра от -5 см до +8 см; за водосбора на р. Русенски Лом от -3 см до +2 см. Водните количества на реките в басейна са под праговете за средни води, само водното количество на р. Бистрица (Мурсаленска) при лет. Боровец е над прага за средни води.

## Черноморски басейн



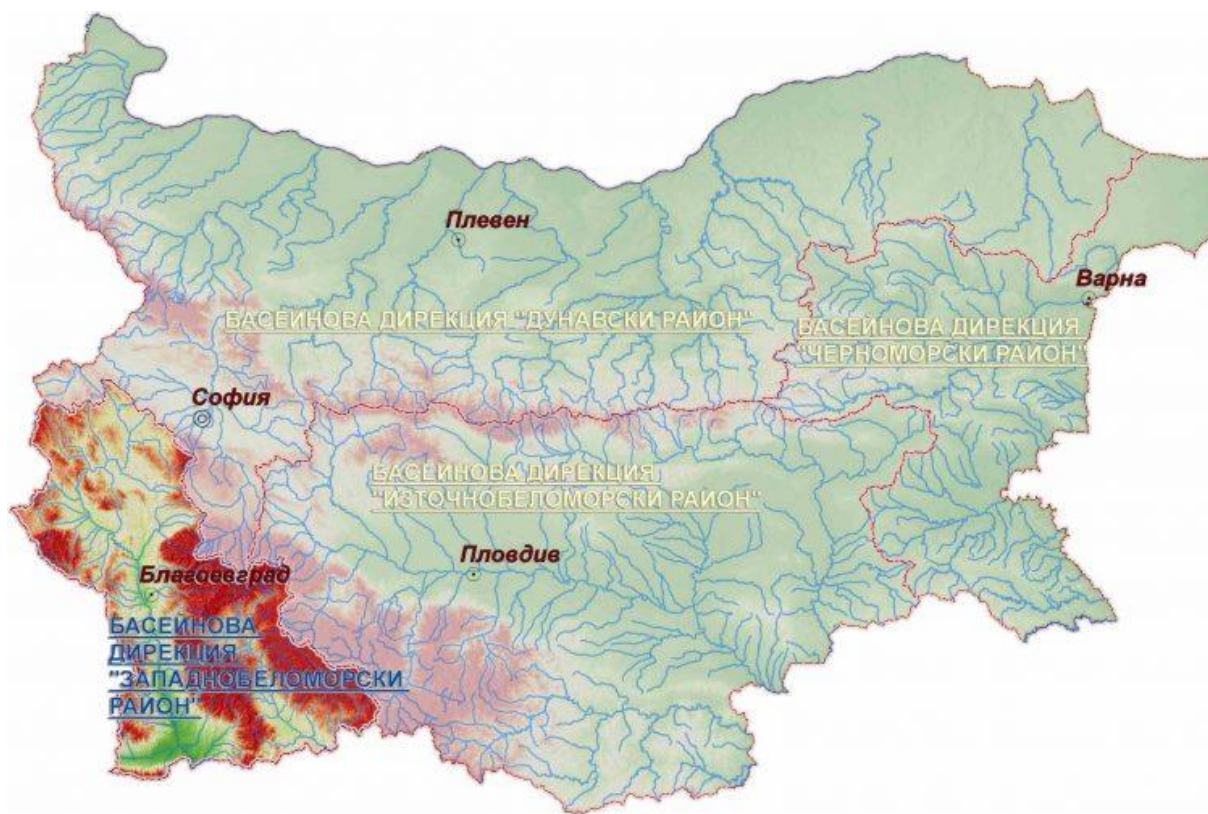
През изминалото денонощие нивата на наблюдаваните реки са останали без съществени изменения. Регистрираните колебания на речните нива в басейна са от -4 см до +3 см. Водните количества на реките в басейна са около праговете за ниски води, като р. Факийска в района на с. Зидарово е пресъхнала.

## Източнобеломорски басейн



През изминалото денонощие нивата на наблюдаваните реки в басейна са се понижавали или са останали без съществени изменения. Регистрираните колебания на нивата на р. Марица при гр. Пазарджик (от -11 см до +19 см), на р. Въча при гр. Девин (от -89 см до +89 см), на р. Арда при с. Китница (от -25 см до +36 см) са в резултат от работата на хидротехнически съоръжения. Отчетените изменения на речните нива в останалата част от басейна са както следва: за водосбора на р. Тунджа от -3 см до +3 см; за водосбора на р. Марица от -7 см до +8 см; за водосбора на р. Арда от -5 см до +6 см. Водните количества на реките в басейна са под праговете за средни води, само водното количество на р. Марица при с. Радуил е около прага за високи води.

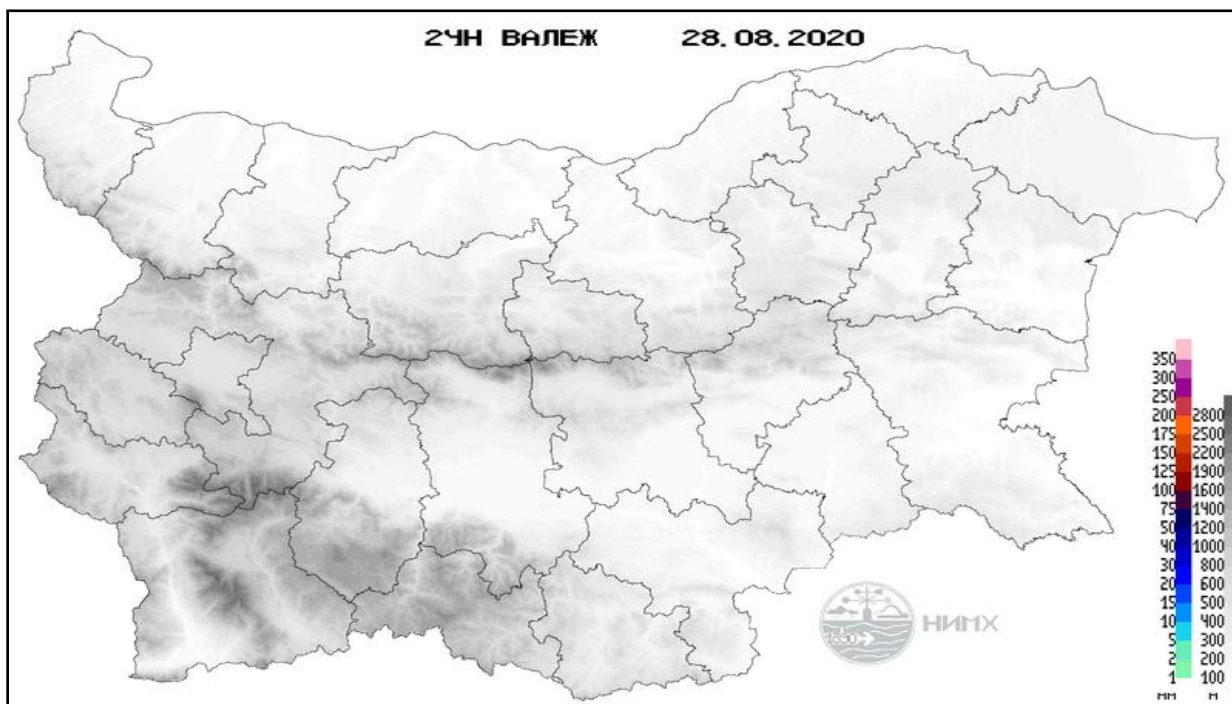
## Западнобеломорски басейн



През изминалото денонощие нивата на наблюдаваните реки в по-голямата част от басейна са се понижавали или са останали без съществени изменения. Регистрираните колебания на речните нива в басейна са както следва: за водосбора на р. Места от -6 см до +2 см и за водосбора на р. Струма от -5 см до +3 см. Водните количества на реките в басейна са под праговете за средни води.

### Хидрологична информация

Анализ на денонощната сума на валежа от 7:30 ч. на 27.08.2020 г. до 7:30 ч. на 28.08.2020 г., използващ модел ALADIN и данни от наблюдателната мрежа на НИМХ



Въз основа на метеорологичната прогноза, обработената хидрологична информация и моделираните водни количества от НИМХ:

**Дунавски басейн:** Днес (28.08) и през следващите три дни речните нива в басейна ще се понижават или ще останат без съществени изменения. Водните количества ще бъдат под праговете за внимание.

**Моделът за водосбора на р. Огоста прогнозира** Прогнозираните водни количества на 29, 30 и 31.08.2020 г. ще бъдат около средномногогодишните стойности. Днес (28.08) и през следващите три дни речните нива във водосбора ще се понижават или ще останат без съществени изменения. Водните количества ще бъдат под праговете за внимание.

**Моделът за водосбора на р. Искър прогнозира:** Прогнозираните водни количества на 29, 30 и 31.08.2020 г. ще бъдат около средномногогодишните стойности. Днес (28.08) и през следващите три дни речните нива във водосбора ще се понижават или ще останат без съществени изменения. Водните количества ще бъдат под праговете за внимание.

**Моделът за водосбора на р. Янтра прогнозира:** Прогнозираните водни количества на 29, 30 и 31.08.2020 г. ще бъдат около средномногогодишните стойности. Днес (28.08) и през следващите три дни речните нива във водосбора ще се понижават или ще останат без съществени изменения. Водните количества ще бъдат под праговете за внимание.

**Моделът за водосбора на р. Русенски Лом:** Прогнозираното водно количество в долното течение на р. Черни Лом на 29, 30, и 31.08 и на 01 и 02.09.2020 г. ще бъде под средномногогодишната стойност. Днес (28.08) и през следващите 4-5 дни речните нива във водосбора ще останат без съществени изменения. Водното количество ще бъде под прага за внимание.

**Черноморски басейн:** Днес (28.08) и през следващите три дни речните нива в басейна ще останат без съществени изменения или ще се понижават. Водните количества ще бъдат под праговете за внимание.

**Източнобеломорски басейн:** Днес (28.08) и през следващите три дни речните нива в басейна ще се понижават или ще останат без съществени изменения. Водните количества ще бъдат под праговете за внимание.

**Системата за ранно предупреждение за водосборите на реките Марица и Тунджа на НИМХ прогнозира:**

- Водните нива ще бъдат под праговете за предупреждение.

<u>Прагове за предупреждение</u>		
Нива на тревога:	Жълто - Предупреждение	Оранжево - Риск за тревога
		Червено - Тревога

**Системата за ранно предупреждение за водосбора на река Арда на НИМХ прогнозира:**

- Водните количества ще бъдат под праговете за предупреждение.

<u>Прагове за предупреждение</u>		
Нива на тревога:	Жълто - Предупреждение	Оранжево - Риск за тревога
		Червено - Тревога

**Западнобеломорски басейн:** Днес (28.08) и през следващите три дни речните нива в басейна ще се понижават или ще останат без съществени изменения. Водните количества ще бъдат под праговете за внимание.

За 29 август 2020 г. е в предупреждение жълт код за високи температури в 20 области от страната.



Подробна информация за предупрежденията и опасните метеорологични явления по области може да бъде получена от интерактивната карта на адрес: <http://info.meteo.bg/opasni/>