



Министерство на
околната среда и водите

**Ежедневен
булетин за
състоянието на
водите**

28 НОЕМВРИ 2023

**Комплексни и
значими
язовири**

Речни нива

Информация за наличните обеми в комплексните и значими язовири, които се следят в МОСВ:

Съгласно приложение №1 към чл. 13, ал. 1, т. 1 от Закона за водите, комплексните и значими язовири са 52 броя.

Сумата от наличните в тях завирени обеми към 28.11.2023 г. е 3786.3 млн. м³, представлява 57.9 % от сумата от общите им обеми, с 1.1 % повече от отношението на завирените им обеми спрямо сумата на общите им обеми към 27.11.2023 г.

Според основното им предназначение наличните в тях завирени обеми са както следва:

- питейно-битово водоснабдяване - 71.2 % от общия им обем;
- за резервно питейно-битово водоснабдяване - 30.7 % от общия им обем;
- напояване - 41.6 % от общия им обем;
- енергетика - 64.5 % от общия им обем.

Налични завирени обеми в язовири по приложение 1 на ЗВ с трансгранично влияние:

1. за Каскада „Арда“:

Язовир „Кърджали“ - 269.824 млн. м³, което е 54.26 % от общия му обем;

Язовир „Студен кладенец“ - 221.921 млн. м³, което е 57.23 % от общия му обем;

Язовир „Ивайловград“ - 135.751 млн. м³, което е 86.63 % от общия му обем;

2. за Каскада „Горна Тунджа“:

Язовир „Копринка“ - 45.965 млн. м³, което е 32.32 % от общия му обем;

Язовир „Жребчево“ - 174.208 млн. м³, което е 43.55 % от общия му обем.

БЮЛЕТИН №940 от 28.11.2023 г. към 8 часа

ОБОБЩЕНИ ДАННИ ЗА СЪСТОЯНИЕТО НА ВОДИТЕ В КОМПЛЕКСНИТЕ И ЗНАЧИМИ ЯЗОВИРИ

Сумата от наличните завърени обеми към комплексните и значими язовири е			3786,3	млн.куб.м.	представлява		57,9%	Тенденция	в бр. язовири		
Според основното предназначение на язовирите наличните в тях завърени обеми:			за питейно-битово водоснабдяване		71,2%	от общия им обем;	66,41%	от полезния им обем	↑ - повишаване на обема	22	
			за резервно - ПБВ		30,7%	от общия им обем;	54,45%	от полезния им обем	↓ - понижаване на обема	21	
			за напояване		41,6%	от общия им обем;	34,97%	от полезния им обем	~ - задържане на обема	6	
			за енергетика		64,5%	от общия им обем;	58,46%	от полезния им обем	⌋ - преливане	2	
№	БД	Язовир	Общ обем	Мъртъв/ Санитарен обем	Наличен обем		Наличен полезен обем		Ср. денонощен приток	Ср. денонощен разход	Тенденция
			млн.м ³	млн.м ³	млн.м ³	% от общия обем	млн.м ³	% от полезния обем	м ³ /сек.	м ³ /сек.	
1	БДДР	Искър	655,252	87,200	513,681	78,39%	426,481	75,08%	9,036	9,036	~
2	БДДР	Бели Искър	15,080	1,400	9,513	63,08%	8,113	59,31%	2,566	1,117	↑
3	БДДР	Среченска бара	15,500	1,000	12,160	78,45%	11,160	76,97%	1,516	0,741	↑
4	БДДР	Христо Смирненски	27,700	4,200	21,801	78,70%	17,601	74,90%	0,233	0,650	↓
5	БДДР	Йовковци	92,179	9,000	78,597	85,27%	69,597	83,67%	0,132	0,725	↓
6	БДЧР	Тича	311,800	40,000	190,218	61,01%	150,218	55,27%	1,792	1,792	~
7	БДЧР	Камчия	233,550	76,000	158,232	67,75%	82,232	52,19%	0,811	2,327	↓
8	БДЧР	Ясна поляна	32,320	7,550	16,501	51,06%	8,951	36,14%	4,595	0,255	↑

9	БДИБР	Асеновец	28,200	2,000	11,440	40,57%	9,440	36,03%	0,313	0,694	↓	
10	БДИБР	Боровица	27,300	4,600	23,993	87,89%	19,393	85,43%	0,113	0,240	↓	
11	БДЗБР	Студена	25,200	2,400	17,138	68,01%	14,738	64,64%	1,756	0,778	↑	
12	БДЗБР	Дяково	35,400	8,000	24,214	68,40%	16,214	59,18%	0,000	0,172	↓	
13	БДЗБР	Калин - за рез.водоснабдяване	1,024	0,100	0,313	30,57%	0,213	23,05%	не се получава ежедневна информация приток и разход		↑	
14	БДЗБР	Карагьол - за рез.водоснабдяване	2,252	0,200	1,374	61,01%	1,174	57,21%	не се получава ежедневна информация приток и разход		↑	
15	БДДР	Огняново - за рез.водоснабдяване **	31,600	2,500	18,578	58,79%	16,078	55,25%	0,138	0,335	↓	
16	БДЧР	Порой	45,200	2,000	4,869	10,77%	2,869	6,64%	0,231	0,000	↑	
17	БДЧР	Ахелой	12,350	0,800	3,209	25,98%	2,409	20,86%	0,023	0,000	↑	
18	БДДР	Панчарево	6,465	1,500	5,223	80,79%	3,723	74,99%	7,441	7,608	↓	
19	БДДР	Ястребино	62,300	3,900	32,531	52,22%	28,631	49,03%	0,463	0,081	↑	
20	БДДР	Кула	20,250	0,700	9,143	45,15%	8,443	43,19%	0,278	0,035	↑	
21	БДДР	Рабиша	43,200	2,400	12,329	28,54%	9,929	24,34%	0,000	0,012	↓	
22	БДДР	Огоста	506,000	67,000	239,220	47,28%	172,220	39,23%	9,491	5,729	↑	
23	БДДР	Сопот	60,908	1,300	32,105	52,71%	30,805	51,68%	1,227	2,037	↓	
24	БДДР	Горни Дъбник	130,000	3,000	46,150	35,50%	43,150	33,98%	1,204	0,602	↑	
25	БДДР	Бели Лом	25,500	3,200	7,893	30,95%	4,693	21,04%	0,058	0,058	~	
26	БДЧР	Съединение	12,810	1,500	7,733	60,37%	6,233	55,11%	0,069	0,069	~	
27	БДЧР	Георги Трайков (Цонево)	330,000	21,000	134,662	40,81%	113,662	36,78%	3,623	0,995	↑	
28	БДИБР	Жребчево	400,000	30,000	174,208	43,55%	144,208	38,98%	5,702	4,174	↑	
29	БДИБР	Малко Шарково	45,000	3,900	29,623	65,83%	25,723	62,59%	0,012	0,313	↓	
30	БДИБР	Домлян	26,074	0,700	1,960	7,52%	1,260	4,96%	0,458	0,044	↑	
31	БДИБР	Пясъчник	206,530	3,400	16,996	8,23%	13,596	6,69%	0,869	0,140	↑	
32	БДИБР	Тополница	137,108	20,000	39,255	28,63%	19,255	16,44%	3,241	0,567	↑	
33	БДИБР	Тракиец	114,000	24,000	63,435	55,64%	39,435	43,82%	0,058	0,185	↓	
34	БДЗБР	Пчелина	54,200	34,200	54,100	99,82%	19,900	99,50%	7,407	7,407	↓	
35	БДДР	Александър Стамболийски	205,569	20,000	137,685	66,98%	117,685	63,42%	1,430	1,430	~	
36	БДДР	Кокаляне	не се получава ежедневна информация									
37	БДИБР	Копринка	142,214	5,410	45,965	32,32%	40,555	29,64%	1,671	1,065	↑	

	БДИБР	Белмекен-Чаира	149,536	5,179	98,800	66,07%	93,621	64,85%	3,245	11,767	
38	БДИБР	Белмекен	144,036	3,810	94,898	65,88%	91,088	64,96%			↓
39	БДИБР	Чаира	5,500	1,369	3,902	70,95%	2,533	61,32%			↑
	БДИБР	Баташки водносилов път									
	БДИБР	Голям Беглик-Широка поляна	86,091	7,242	65,164	75,69%	57,922	73,46%	3,868	6,304	
40	БДИБР	Голям Беглик	62,111	3,942	48,822	78,61%	44,880	77,16%			↓
41	БДИБР	Широка поляна	23,980	3,300	16,342	68,15%	13,042	63,06%			↓
42	БДИБР	Беглика	1,554	0,242	0,913	58,78%	0,671	51,18%	0,216	0,559	↓
43	БДИБР	Тошков Чарк	1,782	0,276	1,071	60,10%	0,795	52,79%	0,618	0,535	↑
44	БДИБР	Батак	310,298	19,950	145,989	47,05%	126,039	43,41%	7,971	8,942	↓
	БДИБР	Каскада Доспат-Въча									
45	БДЗБР	Доспат	449,249	14,907	411,302	91,55%	396,395	91,26%	0,992	0,992	~
46	БДИБР	Цанков камък	110,708	31,200	71,334	64,43%	40,134	50,48%	3,930	9,500	↓
47	БДИБР	Въча	226,120	24,520	140,972	62,34%	116,452	57,76%	10,874	19,323	↓
48	БДИБР	Кричим	20,256	1,730	19,312	95,34%	17,582	94,91%	19,204	21,006	↓
	БДИБР	Каскада Арда									
49	БДИБР	Кърджали	497,236	107,176	269,824	54,26%	162,648	41,70%	11,678	23,261	↓
50	БДИБР	Студен кладенец	387,772	90,667	221,921	57,23%	131,254	44,18%	29,642	27,467	↑
51	БДИБР	Ивайловград	156,702	59,526	135,751	86,63%	76,225	78,44%	31,533	68,786	↓
52	БДИБР	Розов кладенец	20,400	13,268	17,448	85,53%	4,180	58,61%	не се получава ежедневна информация приток и разход		↑

* Данните в таблицата са за състоянието на комплексните и значими язовири по Приложение 1 от Закона за водите към 8 часа на съответния ден.

** С Решение №740 от 15 октомври 2020 г. за осигуряване на дългосрочната стабилност на водоснабдяването на Столична община, Министерски съвет определя „Български ВиК холдинг“ ЕАД, да извърши необходимите действия за осигуряване на възможност за пречистване на питейни води от язовир „Огняново“.

Към момента не са изпълнени изискванията за вписване на язовира в регистъра съгласно изискванията на Закона за здравето и няма разрешително по реда на закона за водите, поради което не се подават води за питейнобитово водоснабдяване. ***

Язовир Панчарево:

Съгласно предоставената справка от НС ЕАД язовир „Панчарево“ прелива с 7,2 м³/сек. Постъпващият приток в язовира на 28.11.2023 г. е 7,441 м³/сек. Размерът на дневния разход и прелялото количество се равняват на 7,608 м³/сек. Наличният обем в язовира е 5,2232 млн. м³, което представлява 80,79% от общия му обем.

Язовир Пчелина:

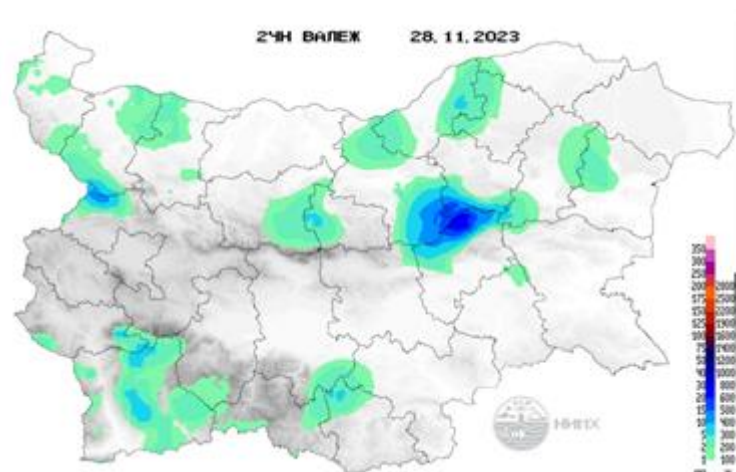
Съгласно предоставената справка от НС ЕАД язовир „Пчелина“ прелива с 7,357 м³/сек. Постъпващият приток в язовира на 28.11.2023 г. е 7,407 м³/сек. Размерът на дневния разход и прелялото количество се равняват на 7,407 м³/сек. Наличният обем в язовира е 54,1 млн. м³, което представлява 99,82% от общия му обем.

По данни и прогнози на НИМХ

На 28.11 в следобедните и вечерни часове и през нощта срещу 29.11 в резултат на валежи и частично снеготопене се очакват краткотрайни повишения на речните нива, по-съществено в средните и долните части от водосбора на р. Тунджа (под яз. Жребчево), на родопските притоци на р. Марица и във водосбора на р. Арда. На 29, 30.11 и 01.12 в резултат на снеготопене речните нива ще се повишават в Дунавски и Западнобеломорски басейн, а в Черноморски и Източнобеломорски басейн ще се понижават. В резултат на оттичане ще се повишава нивото на р. Марица в средното и долното течение, а в резултат на снеготопене ще се повишават нивата на рило-родопските ѝ притоци както и на старопланинските и средногорските притоци на р. Тунджа.

Водните количества ще бъдат под праговете за внимание.

МЕТЕОРОЛОГИЧЕН БЮЛЕТИН



Анализ на денонощната сума на валежа от 7:30 ч на 27.11.2023 г. до 7:30 ч на 28.11.2023 г., използващ модел ALADIN-BG и данни от наблюдателната мрежа на НИМХ

Метеорологична прогноза за 29 ноември 2023 г.

През нощта в много райони валежите ще продължат, но след полунощ от северозапад ще започнат да спират. Облачността ще се разкъса. Ще духа слаб и умерен югозападен, в Дунавската равнина - запад-северозападен вятър. Минималните температури ще са между 0° и 5°, малко по-високи по Черноморието, в София - около 0°. Утре облачността ще е предимно значителна. На места в Южна България ще има валежи, главно от дъжд, в планинските райони - от дъжд и сняг, но до вечерта навсякъде ще спрат. Ще духа слаб, в Дунавската равнина - умерен запад-северозападен вятър и с него ще нахлува студен въздух. Преобладаващите максимални температури ще са между 5° и 10°, на места в южните райони до 12°-13°, в София - около 5°.

Над планините облачността ще е значителна със слаби валежи от сняг, под около 1800 метра - от дъжд и сняг. Ще духа умерен и силен вятър със западна компонента. Максималната температура на височина 1200 метра ще е около 3°, на 2000 метра - около минус 3°.

Над Черноморието облачността ще е променлива, над южното крайбрежие по-често значителна и на места там ще има слаби валежи от дъжд. Ще духа слаб, по северното крайбрежие - умерен запад-северозападен вятър. Максималните температури ще са 9°-13°. Температурата на морската вода е 9°-10°. Вълнението на морето ще 2-4 бала, след обяд ще отслабва.

Прогноза за времето от 30 ноември до 4 декември 2023 г.

През следващите дни в по-голямата част от страната ще преобладава слънчево време с разкъсана висока и средна облачност. Със слаб, в Източна България умерен южен вятър ще се затопли. Сутрин в низините и котловините, защитени от вятъра ще се образува мъгла или ниска слоеста облачност. В четвъртък минималните температури ще са между минус 5° и 0°, по-високи в югоизточните райони, а в петък навсякъде ще са положителни. Дневните температури ще се повишат значително и в петък максималните ще са между 13° и 18°, по-ниски ще остават в западната част от Дунавската равнина, където ще се задържа облачно и мъгливо. В събота ще е все още сравнително топло, но от северозапад облачността ще се вплътнява и след обяд ще започнат валежи от дъжд. С ориентиране на вятъра от северозапад по-късно през деня ще прониква студен въздух. През нощта срещу неделя валежите ще обхванат цялата страна. В неделя и понеделник ще бъде облачно, с валежи. В неделя в Предбалкана и във високите полета, а в понеделник навсякъде в Северна и Западна България дъждът ще премине в сняг. Вятърът ще е умерен от север-северозапад. Температурите ще са почти без дневен ход от 0°-1° в Северозападна България до 8°-10° в югоизточните райони. В понеделник след обяд валежите от запад ще спират. Във вторник ще се задържи със значителна облачност, но вероятността за валежи намалява.

ПРОГНОЗА ЗА ОЧАКВАНИ КОЛИЧЕСТВА ВАЛЕЖИ

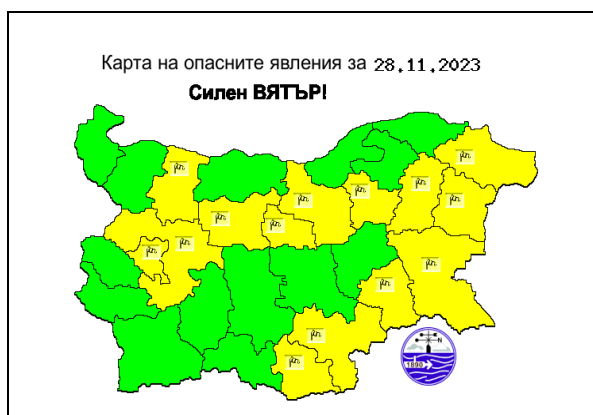
За 28 и 29 ноември 2023 г.: След обяд и до полунощ валежи, предимно от дъжд, ще има на много места в страната. Количествата до полунощ в повечето райони ще са между 3 и 10 mm, в отделни райони - до 15 mm. След полунощ от северозапад валежите ще започнат да спират. Утре на места в Южна България все още ще има валежи, главно от дъжд, в планинските райони - от дъжд и сняг, но до вечерта навсякъде ще спрат. Количества за денонощието: 1-5 mm, в планинските райони на Югозападна България - до 10 mm.

За 30 ноември и 1 декември 2023 г.: В четвъртък и петък - без валежи.

ПРОГНОЗА ЗА ОПАСНИ И ОСОБЕНО ОПАСНИ МЕТЕОРОЛОГИЧНИ ЯВЛЕНИЯ

За 28 ноември 2023 г. Националният институт по метеорология и хидрология издава предупреждение от първа степен (жълт код) за Източна България и районите, разположени в близост до северните склонове на планините, където ще се усили южният вятър, с очаквани пориви 20-24 m/s.

За 29 ноември 2023 г. опасни метеорологични явления не се очакват.



Карта на опасните явления за 28.11.2023 г.



Карта на опасните явления за 29.11.2023 г.

Подробна информация за предупрежденията и опасните метеорологични явления по области и общини може да бъде получена от интерактивната карта на адрес: <https://weather.bg/obshtini/>

Легенда:



Бяло:

Липсваща, недостатъчна, стара или съмнителна информация.



Зелено:

Няма опасни явления.



Жълто:

Времето може да бъде потенциално опасно. Явленията, които са прогнозирани, не са необичайни, но изискват внимание, ако възнамерявате да вършите работа на открито. Следете прогнозите за времето и не поемайте излишен риск.



Оранжево:

Времето е опасно. Прогнозирани са по-рядко случващи се метеорологични явления. Възможни са материални щети и има опасност от наранявания. Бъдете много внимателни и се информирайте подробно и често за метеорологичната обстановка. Съобразявайте се с неизбежните рискове и следвайте всички съвети на компетентните органи.



Червено:

Времето е много опасно. Прогнозирани са изключително интензивни опасни метеорологични явления. Възможни са големи материални щети и нещастни случаи, може да възникне и опасност за живота. Следвайте нарежданията и всички съвети на компетентните органи и бъдете готови да извършвате мерки.

ХИДРОЛОГИЧЕН БЮЛЕТИН

Анализ на хидрологичната обстановка през изминалото денонощие

Анализът е направен на база измерени водни стоежи и изчислени по временни ключови криви водни количества от оперативни автоматични и конвенционални хидрометрични станции на НИМХ:

Дунавски басейн: През изминалото денонощие нивата на наблюдаваните реки са се понижавали; в резултат на оттичане се е повишило нивото на р. Искър в долното течение (+20 см). Регистрираните колебания на речните нива в останалата част от басейна са както следва: за водосбора на р. Нишава с до -1 см; за водосбора на р. Лом с до -7 см; за водосбора на р. Огоста с до ± 15 см; за водосбора на р. Искър от -21 см до +18 см; за водосбора на р. Вит от -6 см до +4 см; за водосбора на р. Осъм от -7 см до +10 см; за водосбора на р. Янтра от -6 см до +9 см; за водосбора на р. Русенски Лом от -3 см до +7 см. Водните количества на почти всички реки в басейна са около и под праговете за средни води и около праговете за ниски води. С водно количество около прага за високи води е р. Лом при с. Василковци.

➤ *Регистрирани ледови явления в басейна:*

р. Мусаленска Бистрица при лет. Боровец - брегови лед

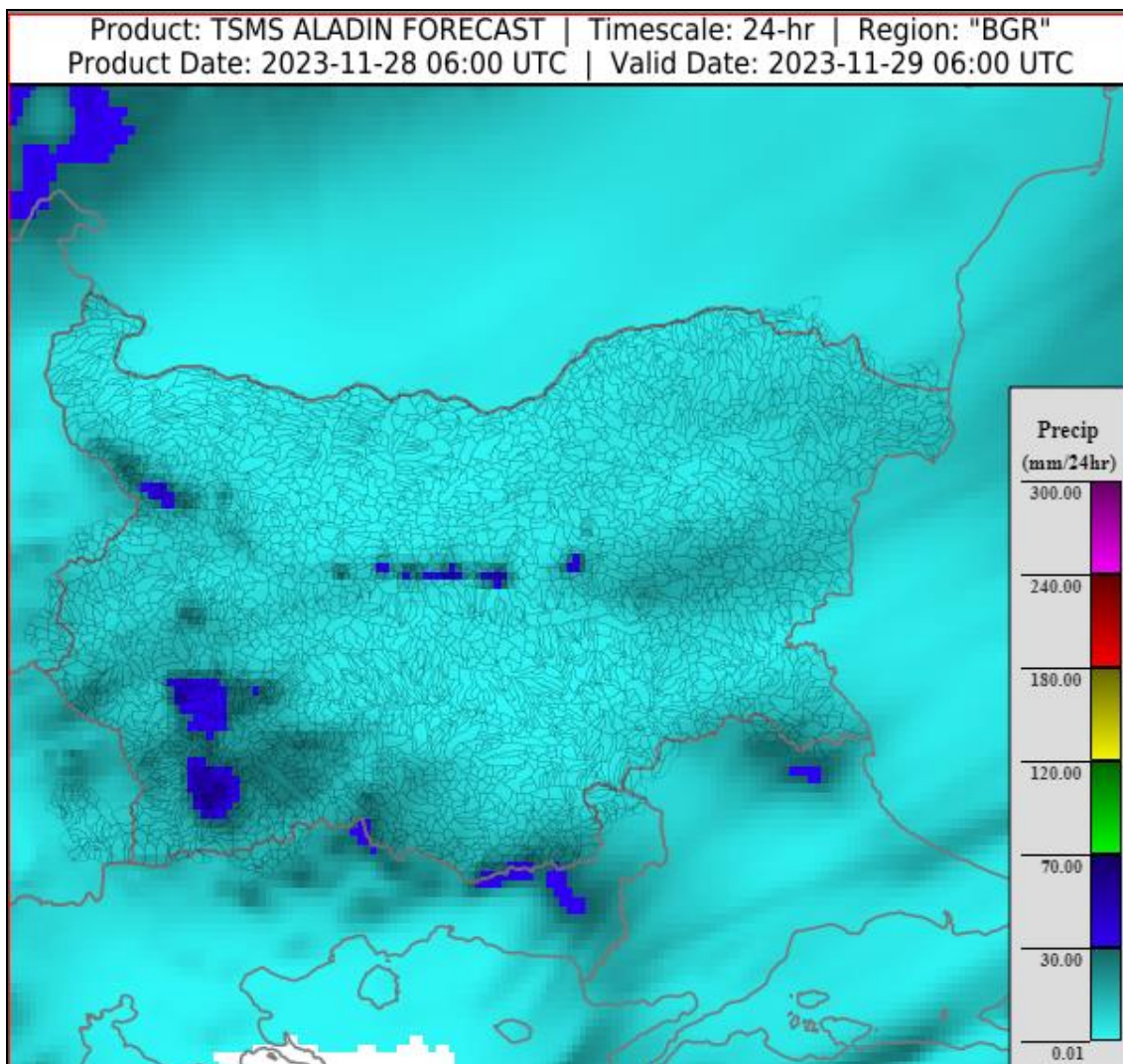
Черноморски басейн: През изминалото денонощие нивата на наблюдаваните реки са се понижавали. Отчетените колебания на речните нива в басейна са както следва: за водосбора на р. Провадийска от -15 см до +6 см; за водосбора на р. Камчия с до -2 см; за водосбора на р. Айтоска от -4 см до +1 см; за водосбора на р. Факийска до -120 см; за водосбора на р. Ропотамо с до -29 см; за водосбора на р. Велека с до -51 см. Водните количества на повечето от реките в басейна са около и под праговете за средни води и около праговете за ниски води. Водното количество на р. Ропотамо при с. Веселие е около прага за високи води.

Източнобеломорски басейн: През изминалото денонощие нивата на наблюдаваните реки в по-голямата част от басейна са се понижавали; в резултат на оттичане и снеготопене се е повишавало нивото на р. Марица в горното течение. Регистрираните колебания на нивото на р. Въча при гр. Кричим (± 27 см) са вследствие от работа на хидротехнически съоръжения. Отчетените изменения на речните нива в останалата част от басейна са както следва: за водосбора на р. Тунджа от -19 см до +7 см; за водосбора на р. Марица от -22 см до +35 см; за водосбора на р. Арда от -19 см до +7 см. Водните количества на реките в басейна са около и под праговете за средни води и около праговете за ниски води.

Западнобеломорски басейн: През изминалото денонощие нивата на наблюдаваните реки са се понижавали или са останали без съществени изменения. Регистрираните колебания на речните нива в басейна са както следва: за водосбора на р. Места от -9 см до +4 см; за водосбора на р. Струма от -6 см до +4 см. Водните количества на реките в басейна са под праговете за средни води.

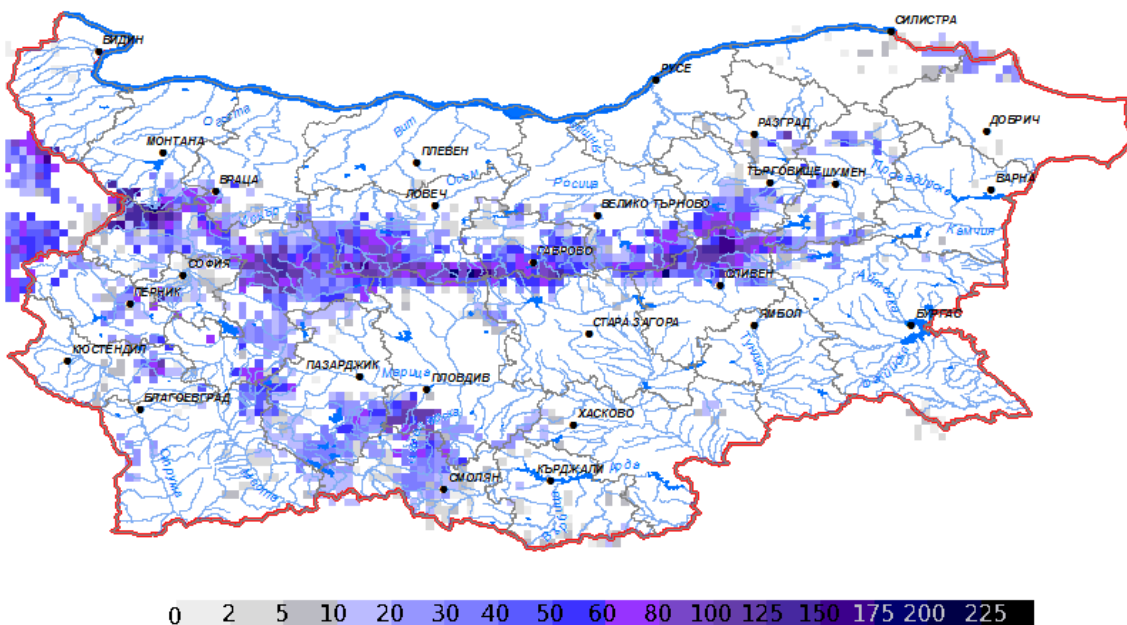
ДОПЪЛНИТЕЛНА ПРОГНОЗНА МЕТЕОРОЛОГИЧНА ИНФОРМАЦИЯ, ИЗПОЛЗВАНА ПРИ ИЗГОТВЯНЕ НА ХИДРОЛОГИЧНАТА ПРОГНОЗА

- 24 h прогноза за валежите от модела ALADIN за района на Черно море и Близкия Изток от 08:00 ч. местно време на 28.11.2023 г. до 08:00 ч. местно време на 29.11.2023 г.

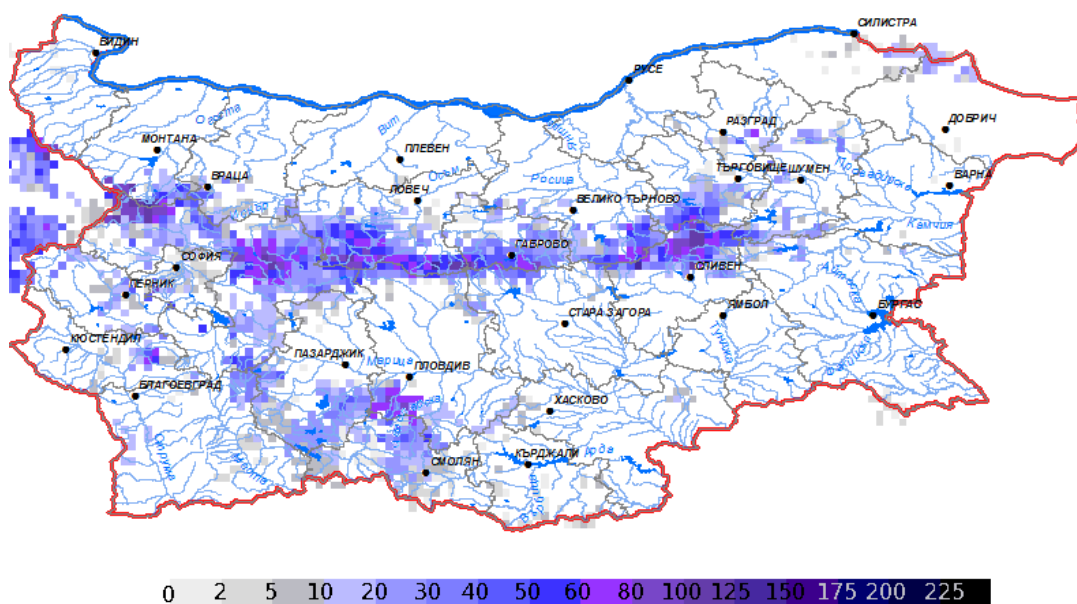


- **Снежна покривка и очаквано снеготопене за следващите 72 часа**

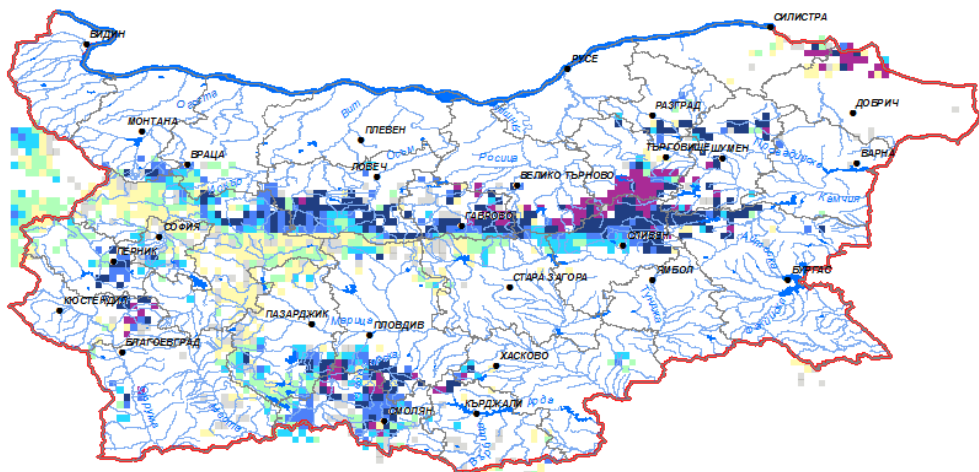
➤ На картата по-долу е представено пространственото разпределение на наличната снежна покривка с използване на сателитна информация в 07:00 UTC (+2 часа местно време).



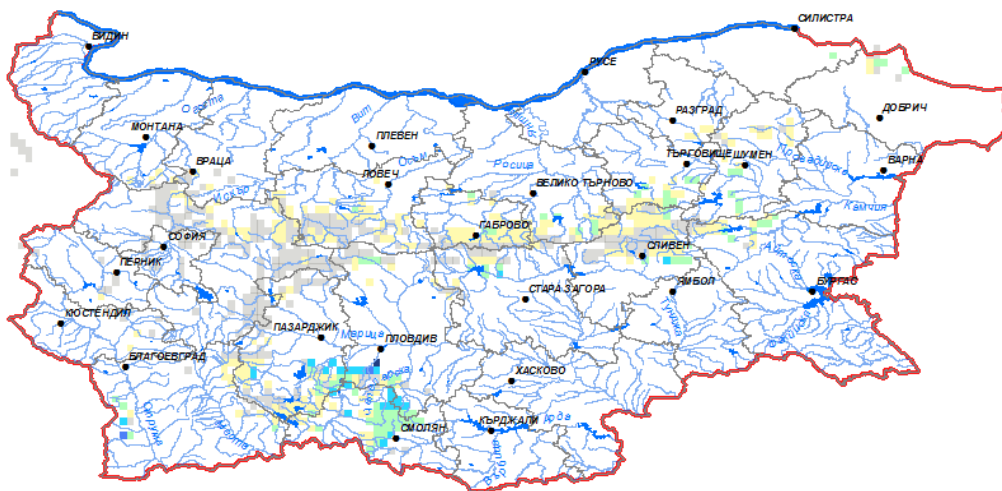
➤ На картата по-долу е представено пространственото разпределение на водното съдържание в снежната покривка с използване на сателитна информация в 07:00 UTC (+2 часа местно време).



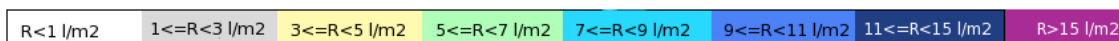
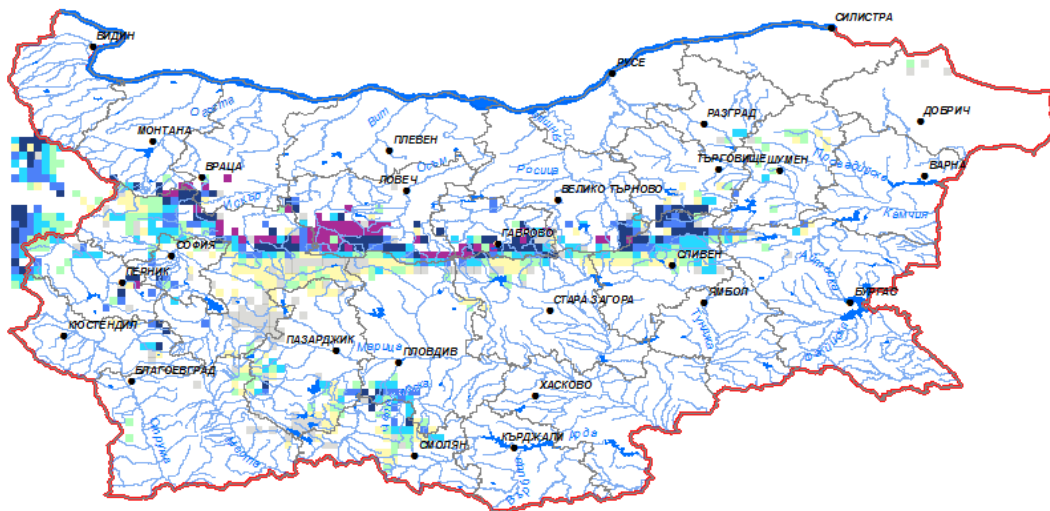
➤ На картата по-долу е представено пространственото разпределение на прогнозираното снеготопене за следващите 24 часа с използване на модела ALADIN.



➤ На картата по-долу е представено пространственото разпределение на прогнозираното снеготопене от 24 до 48 часа с използване на модела ALADIN.

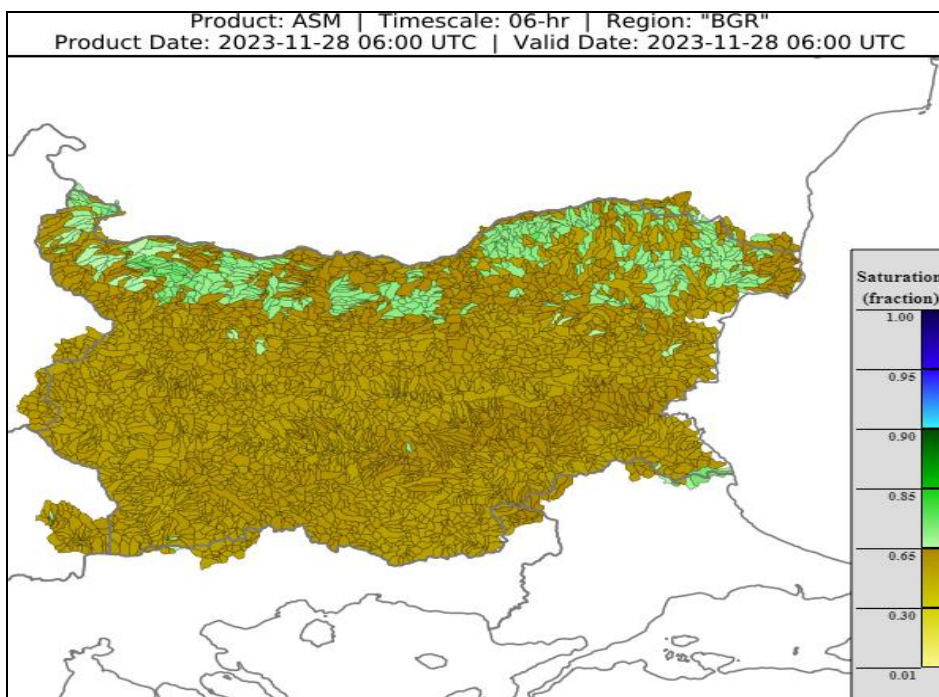


➤ На картата по-долу е представено пространственото разпределение на прогнозираното снеготопене от 48 до 72 часа с използване на модела ALADIN.



- **Влажност на почвата**

На картата по-долу е представено пространственото разпределение на средната почвена влага - насищане с вода на повърхностния (до 30 cm) почвен слой с използване на резултати от модела Sacramento Soil Moisture Accounting Model.



ХИДРОЛОГИЧНА ПРОГНОЗА

На основа на метеорологичната прогноза, обработената хидрологична информация и моделираните водни количества от НИМХ:

Дунавски басейн: Днес (28.11) в следобедните и вечерни часове и през нощта срещу 29.11 в резултат на валежи и частично снеготопене се очакват краткотрайни повишения на нивата на реките в целия басейн. На 29, 30.11 и 01.12 в резултат на снеготопене ще се повишават речните нива в целия басейн. Водните количества ще бъдат под праговете за внимание.

Черноморски басейн: Днес (28.11) от следобедните часове до обедните часове на 29.11 в резултат на валежи и снеготопене ще се повишават речните нива в целия басейн. На 30.11 и 01.12 речните нива ще се понижават. Водните количества ще бъдат под праговете за внимание.

Източнобеломорски басейн(28.11) в следобедните и вечерни часове и през нощта срещу 29.11 в резултат на валежи и частично снеготопене ще се повишават речните нива в целия басейн, по-съществено в средните и долните части от водосбора на р. Тунджа (под яз. Жребчево), на родопските притоци на р. Марица и във водосбора на р. Арда. На 29, 30.11 и 01.12 речните нива в по-голямата част от басейна ще се понижават. В резултат на оттичане ще се повишава нивото на р. Марица в средното и долното течение, а в резултат на снеготопене ще се повишават нивата на рило-родопските ѝ притоци както и на старопланинските и средногорските притоци на р. Тунджа. Водните количества ще бъдат под праговете за внимание.

Западнобеломорски басейн: Днес (28.11) в следобедните и вечерни часове и през нощта срещу 29.11 в резултат на валежи и частично снеготопене ще се повишават речните нива в целия басейн. На 29, 30.11 и 01.12 в резултат на снеготопене отново ще има незначително повишение на речните нива в басейна. Водните количества ще бъдат под праговете за внимание.

**В направените прогнози не се отчита работата и ретензионната способност на хидротехническите съоръжения.*

Връзки към дневни бюлетини за прогнозирани водни количества и нива по водосбори от хидрологични модели и системи за ранно предупреждение:

[За водосбора на р. Огоста](#)

[За водосбора на р. Искър](#)

[За водосбора на р. Вит](#)

[За водосбора на р. Янтра](#)

[За водосбора на р. Русенски Лом](#)

[За водосбора на р. Айтоска](#)

[За водосбора на р. Факийска](#)

[За водосбора на р. Марица и р. Тунджа](#)

[За водосбора на р. Арда](#)

[За водосбора на р. Струма](#)

РЕКА ДУНАВ

Водни стоежи в българския участък на река Дунав за 28 ноември 2023 г.
по данни на Изпълнителна агенция „Проучване и поддържане на река Дунав“:

станция	километър	воден стоеж [cm]	разлика	t вода
		водно количество [m ³ /s]	за 24 ч. [cm]	[°C]
Ново село	833.60	487 Q: 7 832	+12	8
Лом	743.30	543 Q: 7 718	+9	8.8
Оряхово	678.00	411 Q: 7 573	+2	10.2
Никопол	597.50	450	-1	8
Свищов	554.30	426 Q: 7 663	0	7.6
Русе	495.60	434 Q: 7 695	+4	8
Силистра	375.50	431 Q: 7 618	+14	8.2