



Министерство на
околната среда и водите

**Ежедневен
булетин за
състоянието на
водите**

28 ДЕКЕМВРИ 2023

**Комплексни и
значими
язовири**

Речни нива

Информация за наличните обеми в комплексните и значими язовири, които се следят в МОСВ:

Съгласно приложение №1 към чл. 13, ал. 1, т. 1 от Закона за водите, комплексните и значими язовири са 52 броя.

Сумата от наличните в тях завирени обеми към 28.12.2023 г. е 3837.1 млн. м³, представлява 58.7 % от сумата от общите им обеми, с 1.5 % повече от отношението на завирените им обеми спрямо сумата на общите им обеми към 22.12.2023 г.

Според основното им предназначение наличните в тях завирени обеми са както следва:

- питейно-битово водоснабдяване - 71.5 % от общия им обем;
- за резервно питейно-битово водоснабдяване - 31.1 % от общия им обем;
- напояване - 42.7 % от общия им обем;
- енергетика - 65.3 % от общия им обем.

Налични завирени обеми в язовири по приложение 1 на ЗВ с трансгранично влияние:

1. за Каскада „Арда“:

Язовир „Кърджали“ - 281.063 млн. м³, което е 55.53 % от общия му обем;

Язовир „Студен кладенец“ - 239.542 млн. м³, което е 61.77 % от общия му обем;

Язовир „Ивайловград“ - 118.083 млн. м³, което е 75.36 % от общия му обем;

2. за Каскада „Горна Тунджа“:

Язовир „Копринка“ - 44.769 млн. м³, което е 31.48 % от общия му обем;

Язовир „Жребчево“ - 177.508 млн. м³, което е 44.38 % от общия му обем.

БЮЛЕТИН №959 от 28.12.2023 г. към 8 часа

ОБОБЩЕНИ ДАННИ ЗА СЪСТОЯНИЕТО НА ВОДИТЕ В КОМПЛЕКСНИТЕ И ЗНАЧИМИ ЯЗОВИРИ

Сумата от наличните завърени обеми към комплексните и значими язовири е			3837,1	млн.куб.м.	представлява		58,7%	Тенденция	в бр. язовири		
Според основното предназначение на язовирите наличните в тях завърени обеми:			за питейно-битово водоснабдяване		71,5%	от общия им обем;	66,74%	от полезния им обем	↑ - повишаване на обема	19	
			за резервно - ПБВ		31,1%	от общия им обем;	54,54%	от полезния им обем	↓ -понижаване на обема	15	
			за напояване		42,7%	от общия им обем;	36,21%	от полезния им обем	~ - задържане на обема	15	
			за енергетика		65,3%	от общия им обем;	59,41%	от полезния им обем	⌋ -преливане	2	
№	БД	Язовир	Общ обем	Мъртъв/ Санитарен обем	Наличен обем		Наличен полезен обем		Ср. денонощен приток	Ср. денонощен разход	Тенденция
			млн.м ³	млн.м ³	млн.м ³	% от общия обем	млн.м ³	% от полезния обем	м ³ /сек.	м ³ /сек.	
1	БДДР	Искър	655,252	87,200	515,012	78,60%	427,812	75,31%	9,180	3,018	↑
2	БДДР	Бели Искър	15,080	1,400	10,133	67,20%	8,733	63,84%	0,542	0,718	↓
3	БДДР	Среченска бара	15,500	1,000	14,701	94,85%	13,701	94,49%	0,926	3,148	↓
4	БДДР	Христо Смирненски	27,700	4,200	21,501	77,62%	17,301	73,62%	0,897	0,758	↑
5	БДДР	Йовковци	92,179	9,000	77,374	83,94%	68,374	82,20%	0,136	0,723	↓
6	БДЧР	Тича	311,800	40,000	188,230	60,37%	148,230	54,54%	0,159	1,693	↓
7	БДЧР	Камчия	233,550	76,000	158,232	67,75%	82,232	52,19%	1,604	2,322	↓
8	БДЧР	Ясна поляна	32,320	7,550	18,290	56,59%	10,740	43,36%	0,336	0,289	↑

9	БДИБР	Асеновец	28,200	2,000	11,600	41,13%	9,600	36,64%	0,394	0,394	~	
10	БДИБР	Боровица	27,300	4,600	24,171	88,54%	19,571	86,22%	0,047	0,255	↓	
11	БДЗБР	Студена	25,200	2,400	18,687	74,15%	16,287	71,43%	0,944	0,814	↑	
12	БДЗБР	Дяково	35,400	8,000	23,724	67,02%	15,724	57,39%	0,041	0,213	↓	
13	БДЗБР	Калин - за рез.водоснабдяване	1,024	0,100	0,234	22,87%	0,134	14,52%	не се получава ежедневна информация приток и разход		↑	
14	БДЗБР	Карагьол - за рез.водоснабдяване	2,252	0,200	1,396	62,01%	1,196	58,30%			~	
15	БДДР	Огняново - за рез.водоснабдяване **	31,600	2,500	18,663	59,06%	16,163	55,54%	0,335	0,335	~	
16	БДЧР	Порой	45,200	2,000	5,090	11,26%	3,090	7,15%	0,231	0,000	↑	
17	БДЧР	Ахелой	12,350	0,800	3,369	27,28%	2,569	22,24%	0,058	0,000	↑	
18	БДДР	Панчарево	6,465	1,500	5,245	81,13%	3,745	75,42%	5,308	6,308	↓	
19	БДДР	Ястребино	62,300	3,900	33,449	53,69%	29,549	50,60%	0,127	0,127	~	
20	БДДР	Кула	20,250	0,700	9,312	45,99%	8,612	44,05%	0,035	0,035	~	
21	БДДР	Рабиша	43,200	2,400	12,329	28,54%	9,929	24,34%	0,000	0,000	~	
22	БДДР	Огоста	506,000	67,000	246,790	48,77%	179,790	40,95%	6,887	6,887	~	
23	БДДР	Сопот	60,908	1,300	33,150	54,43%	31,850	53,43%	0,255	0,255	~	
24	БДДР	Горни Дъбник	130,000	3,000	46,361	35,66%	43,361	34,14%	0,347	0,347	~	
25	БДДР	Бели Лом	25,500	3,200	7,978	31,29%	4,778	21,43%	0,081	0,081	~	
26	БДЧР	Съединение	12,810	1,500	7,824	61,08%	6,324	55,92%	0,104	0,104	~	
27	БДЧР	Георги Трайков (Цонево)	330,000	21,000	136,363	41,32%	115,363	37,33%	1,100	1,100	~	
28	БДИБР	Жребчево	400,000	30,000	177,508	44,38%	147,508	39,87%	1,779	1,779	~	
29	БДИБР	Малко Шарково	45,000	3,900	30,111	66,91%	26,211	63,77%	0,394	0,104	↑	
30	БДИБР	Домлян	26,074	0,700	3,066	11,76%	2,366	9,32%	0,166	0,004	↑	
31	БДИБР	Пясъчник	206,530	3,400	18,760	9,08%	15,360	7,56%	0,084	0,084	~	
32	БДИБР	Тополница	137,108	20,000	45,287	33,03%	25,287	21,59%	2,882	0,567	↑	
33	БДИБР	Тракиец	114,000	24,000	63,273	55,50%	39,273	43,64%	0,058	0,116	↓	
34	БДЗБР	Пчелина	54,200	34,200	54,150	99,91%	19,950	99,75%	8,692	8,692	↓	
35	БДДР	Александър Стамболийски	205,569	20,000	137,934	67,10%	117,934	63,55%	4,878	1,026	↑	
36	БДДР	Кокаляне	не се получава ежедневна информация									
37	БДИБР	Копринка	142,214	5,410	44,769	31,48%	39,359	28,77%	2,258	1,065	↑	

	БДИБР	Белмекен-Чаира	149,536	5,179	93,378	62,45%	88,199	61,10%	2,138	5,538	
38	БДИБР	Белмекен	144,036	3,810	89,084	61,85%	85,274	60,81%			↓
39	БДИБР	Чаира	5,500	1,369	4,294	78,07%	2,925	70,80%			↑
	БДИБР	Баташки водносилов път									
	БДИБР	Голям Беглик-Широка поляна	86,091	7,242	65,393	75,96%	58,151	73,75%	3,670	4,874	
40	БДИБР	Голям Беглик	62,111	3,942	49,186	79,19%	45,244	77,78%			↓
41	БДИБР	Широка поляна	23,980	3,300	16,207	67,58%	12,907	62,41%			↓
42	БДИБР	Беглика	1,554	0,242	0,870	55,98%	0,628	47,86%	0,203	0,002	↑
43	БДИБР	Тошков Чарк	1,782	0,276	0,663	37,22%	0,387	25,72%	0,381	1,001	↓
44	БДИБР	Батак	310,298	19,950	158,992	51,24%	139,042	47,89%	5,430	0,575	↑
	БДИБР	Каскада Доспат-Въча									
45	БДЗБР	Доспат	449,249	14,907	417,773	92,99%	402,866	92,75%	1,661	4,117	↓
46	БДИБР	Цанков камък	110,708	31,200	79,189	71,53%	47,989	60,36%	6,511	1,386	↑
47	БДИБР	Въча	226,120	24,520	129,520	57,28%	105,000	52,08%	7,990	14,471	↓
48	БДИБР	Кричим	20,256	1,730	19,433	95,94%	17,703	95,56%	14,471	12,670	↑
	БДИБР	Каскада Арда									
49	БДИБР	Кърджали	497,236	107,176	281,063	56,53%	173,887	44,58%	11,990	1,110	↑
50	БДИБР	Студен кладенец	387,772	90,667	239,542	61,77%	148,875	50,11%	6,899	2,180	↑
51	БДИБР	Ивайловград	156,702	59,526	118,083	75,36%	58,557	60,26%	13,306	21,754	↓
52	БДИБР	Розов кладенец	20,400	13,268	19,284	94,53%	6,016	84,35%	не се получава ежедневна информация приток и разход		~

* Данните в таблицата са за състоянието на комплексните и значими язовири по Приложение 1 от Закона за водите към 8 часа на съответния ден.

** С Решение №740 от 15 октомври 2020 г. за осигуряване на дългосрочната стабилност на водоснабдяването на Столична община, Министерски съвет определя „Български ВиК холдинг“ ЕАД, да извърши необходимите действия за осигуряване на възможност за пречистване на питейни води от язовир „Огняново“.

Към момента не са изпълнени изискванията за вписване на язовира в регистъра съгласно изискванията на Закона за здравето и няма разрешително по реда на закона за водите, поради което не се подават води за питейнобитово водоснабдяване. ***

Язовир Панчарево:

Съгласно предоставената справка от НС ЕАД язовир „Панчарево“ прелива с 5,9 м³/ сек. Постъпващият приток в язовира на 28.12.2023 г. е 5,308 м³/ сек. Размерът на дневния разход и прелялото количество се равняват на 6,308 м³/ сек. Наличният обем в язовира е 5,2448 млн. м³, което представлява 81,13% от общия му обем.

Язовир Пчелина:

Съгласно предоставената справка от НС ЕАД язовир „Пчелина“ прелива с 8,645 м³/ сек. Постъпващият приток в язовира на 28.12.2023 г. е 8,692 м³/ сек. Размерът на дневния разход и прелялото количество се равняват на 8,692 м³/ сек. Наличният обем в язовира е 54,15 млн. м³, което представлява 99,91% от общия му обем.

По данни и прогнози на НИМХ

На 28.12 и през следващите три дни речните нива ще останат без съществени изменения или ще се понижават.

Водните количества ще бъдат под праговете за внимание.

МЕТЕОРОЛОГИЧЕН БЮЛЕТИН



Анализ на денонощната сума на валежа от 7:30 ч на 27.12.2023 г. до 7:30 ч на 28.12.2023 г., използващ модел ALADIN-BG и данни от наблюдателната мрежа на НИМХ

Метеорологична прогноза за 29 декември 2023 г.

През нощта ще преобладава ясно и почти тихо време. Минималните температури ще бъдат предимно между минус 2° и 3°, в София - около минус 1°. Утре ще бъде предимно слънчево с временни увеличения на облачността. Сутринта на места в низините и котловините ще има мъгла. Вятърът ще е предимно от запад, в Дунавската равнина и източните райони до умерен, а почти тихо ще е в Югозападна България. Преобладаващите максимални температури ще са между 11° и 16°, в София - около 12°.

По Черноморието ще е предимно слънчево. Ще духа слаб до умерен вятър от югозапад. Максималните температури ще бъдат 13°-14°. Температурата на морската вода е 8°-10°. Вълнението на морето ще бъде 1-2 бала.

В планините ще бъде предимно слънчево. Ще духа умерен западен вятър. Температурите ще останат без съществена промяна - максималната на височина 1200 m ще бъде около 14°, на 2000 m - около 7°.

Прогноза за времето от 30 декември 2023 г. до 4 януари 2024 г.

И през следващия седемдневен период ще се задържи сравнително топло. В събота ще преобладава слънчево време, но сутринта на места в низините и котловините ще има мъгла. Вятърът ще е северозападен, в Дунавската равнина до умерен, а почти тихо ще е в Югозападна България. Преобладаващите температури ще бъдат: минималните - между минус 1° и 4°, максималните - между 9° и 14°. В неделя вятърът ще се смени с юг-югоизточен, предимно слаб. На повече места сутринта ще се образуват мъгли, ще се задържат и по-дълго. През първите дни на новата година ще има по-значителни увеличения на облачността, но вероятността за валежи е малка. Вятърът ще се ориентира от югозапад, предимно слаб, а впоследствие ще се ориентира от запад-югозапад и ще се усили. След краткотрайно и слабо понижение на температурите, отново ще се повишават.

ПРОГНОЗА ЗА ОЧАКВАНИ КОЛИЧЕСТВА ВАЛЕЖИ

За 28 и 29 декември 2023 г.: Днес и утре - без валежи.

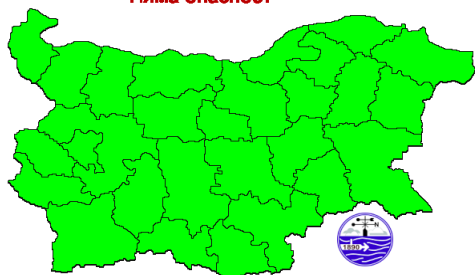
За 30 и 31 декември 2023 г.: В събота и неделя - без валежи.

ПРОГНОЗА ЗА ОПАСНИ И ОСОБЕНО ОПАСНИ МЕТЕОРОЛОГИЧНИ ЯВЛЕНИЯ

На 28 и 29 декември 2023 г. в страната не се очакват опасни метеорологични явления.

Карта на опасните явления за 28.12.2023

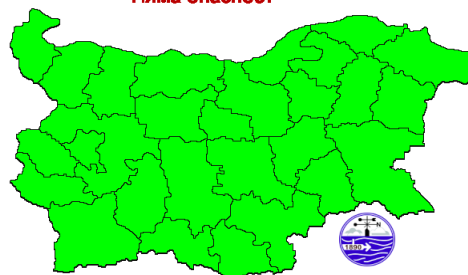
Няма опасност



Подробности на <https://weather.bg/obshtini>

Карта на опасните явления за 29.12.2023

Няма опасност



Подробности на <https://weather.bg/obshtini>

Подробна информация за предупрежденията и опасните метеорологични явления по области и общини може да бъде получена от интерактивната карта на адрес: <https://weather.bg/obshtini/>

Легенда:



Бяло:

Липсваща, недостатъчна, стара или съмнителна информация.



Зелено:

Няма опасни явления.



Жълто:

Времето може да бъде потенциално опасно. Явленията, които са прогнозирани, не са необичайни, но изискват внимание, ако възнамерявате да вършите работа на открито. Следете прогнозите за времето и не поемайте излишен риск.



Оранжево:

Времето е опасно. Прогнозирани са по-рядко случващи се метеорологични явления. Възможни са материални щети и има опасност от наранявания. Бъдете много внимателни и се информирайте подробно и често за метеорологичната обстановка. Съобразявайте се с неизбежните рискове и следвайте всички съвети на компетентните органи.



Червено:

Времето е много опасно. Прогнозирани са изключително интензивни опасни метеорологични явления. Възможни са големи материални щети и нещастни случаи, може да възникне и опасност за живота. Следвайте нарежданията и всички съвети на компетентните органи и бъдете готови да извънредни мерки.

ХИДРОЛОГИЧЕН БЮЛЕТИН

Анализ на хидрологичната обстановка през изминалото денонощие

Анализът е направен на база измерени водни стоежи и изчислени по временни ключови криви водни количества от оперативни автоматични и конвенционални хидрометрични станции на НИМХ:

Дунавски басейн: През изминалото денонощие нивата на наблюдаваните реки са останали без съществени изменения или са се понижавали. Регистрираните колебания на нивата в долното течение на р. Огоста (-12/+11 см) и в средното и долното течение на р. Искър (-20/+16 см) са вследствие работата на хидротехнически съоръжения. Регистрираните колебания на речните нива в останалата част от басейна са както следва: за водосбора на р. Нишава от -2 см до +1 см; за водосбора на р. Лом от -4 см до +4 см; за водосбора на р. Огоста от -8 см до +7 см; за водосбора на р. Искър от -5 см до +5 см; за водосбора на р. Вит от -3 см до +3 см; за водосбора на р. Осъм от -6 см до +5 см; за водосбора на р. Янтра от -8 см до +8 см; за водосбора на р. Русенски Лом от -2 см до +1 см. Водните количества на реките в басейна са около и под праговете за средни води и около праговете за ниски води, само водното количество на р. Палакария при с. Рельово е около прага за високи води.

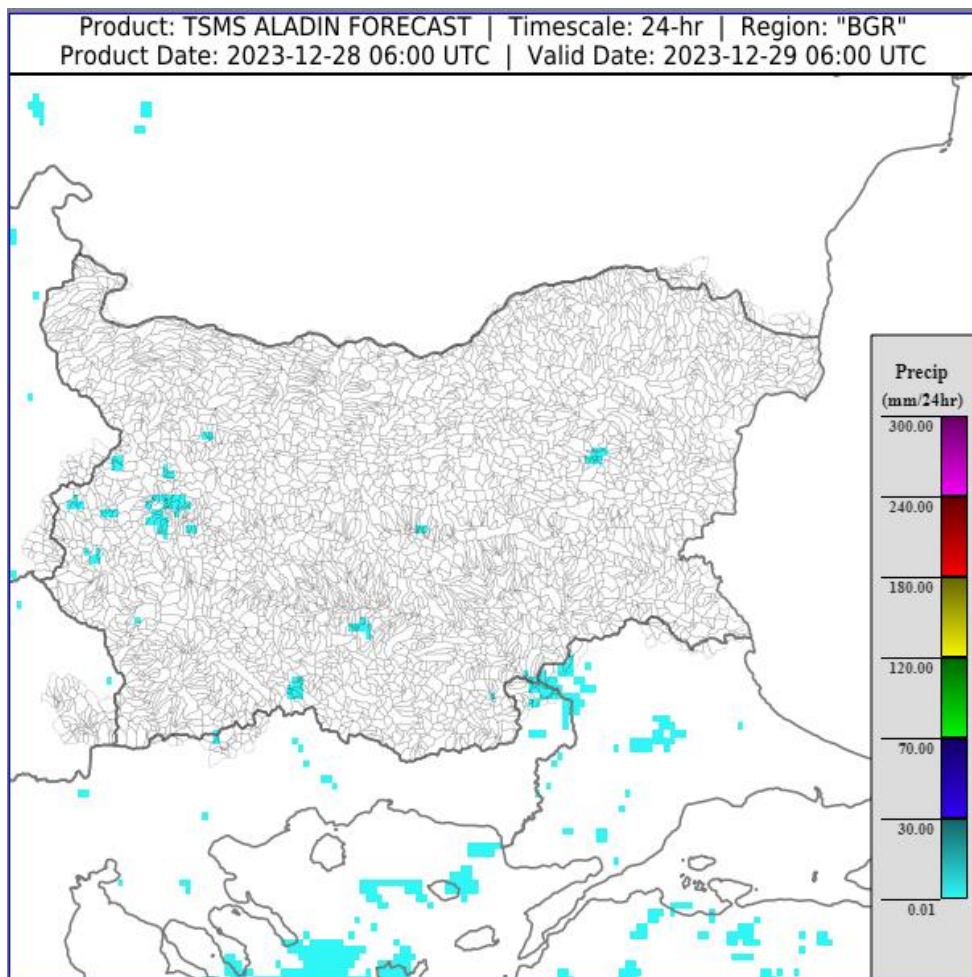
Черноморски басейн: През изминалото денонощие нивата на наблюдаваните реки са останали без съществени изменения или са се понижавали. Отчетените колебания на речните нива в басейна са както следва: за водосбора на р. Провадийска от -3 см до +4 см; за водосбора на р. Камчия от -3 см до +7 см; за водосбора на р. Айтоска от -1 см до +1 см; за водосбора на р. Факийска от -6 см до +2 см; за водосбора на р. Ропотамо до -1 см; за водосбора на р. Велека от -4 см до +3 см. Водните количества на реките в басейна са под праговете за средни води и около праговете за ниски води.

Източнобеломорски басейн: През изминалото денонощие нивата на наблюдаваните реки са останали без съществени изменения. Регистрираните колебания на нивата на р. Въча при гр. Девин (-81/+80 см) са вследствие работата на хидротехнически съоръжения. Отчетените изменения на речните нива в останалата част от басейна са както следва: за водосбора на р. Тунджа от -8 см до +7 см; за водосбора на р. Марица от -12 см до +11 см; за водосбора на р. Арда от -6 см до +3 см; р. Бяла река от -13 см до +9 см. Водните количества на реките в басейна са около и под праговете за средни води и около праговете за ниски води.

Западнобеломорски басейн: През изминалото денонощие нивата на наблюдаваните реки са останали без съществени. Регистрираните колебания на речните нива в басейна са както следва: за водосбора на р. Места от -7 см до +5 см; за водосбора на р. Струма от -5 см до +4 см. Водните количества на повечето от реките в басейна са около и под праговете за средни води и около праговете за ниски води, като единствено водното количество на р. Речица при с. Ваксево е около прага за средни води.

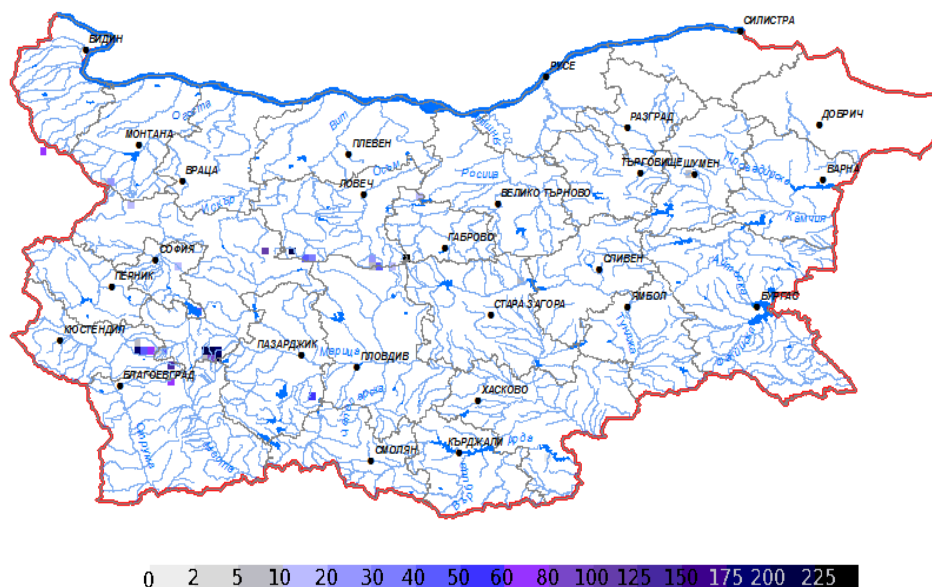
ДОПЪЛНИТЕЛНА ПРОГНОЗНА МЕТЕОРОЛОГИЧНА ИНФОРМАЦИЯ, ИЗПОЛЗВАНА ПРИ ИЗГОТВЯНЕ НА ХИДРОЛОГИЧНАТА ПРОГНОЗА

- 24 h прогноза за валежите от модела ALADIN за района на Черно море и Близкия Изток от 08:00 ч. местно време на 28.12.2023 г. до 08:00 ч. местно време на 29.12.2023 г.

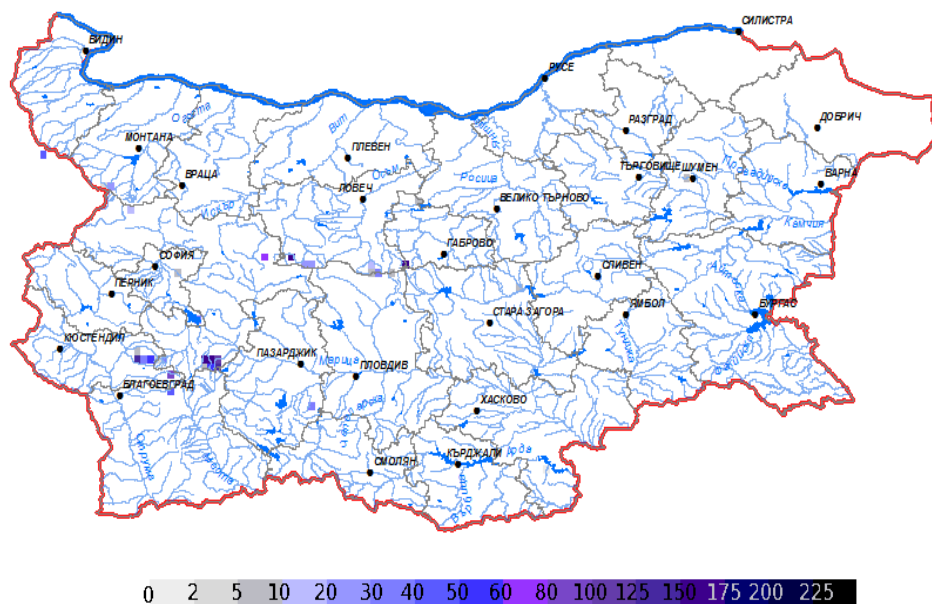


- **Снежна покривка и очаквано снеготопене за следващите 72 часа**

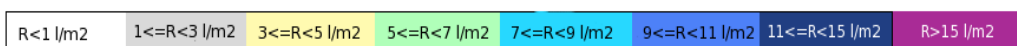
➤ На картата по-долу е представено пространственото разпределение на **наличната снежна покривка** с използване на сателитна информация в 07:00 UTC (+2 часа местно време).



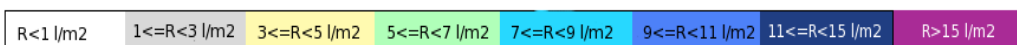
➤ На картата по-долу е представено пространственото разпределение на **водното съдържание в снежната покривка** с използване на сателитна информация в 07:00 UTC (+2 часа местно време).



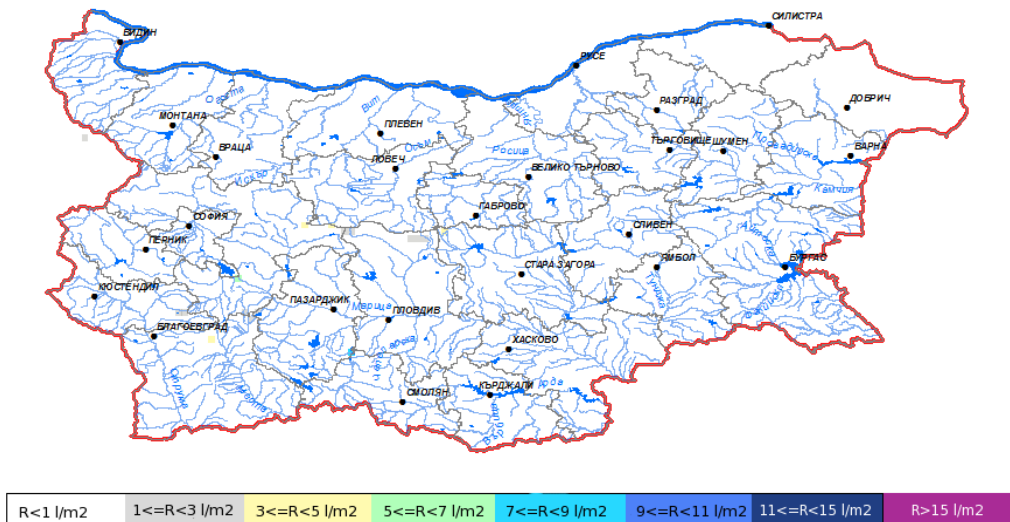
➤ На картата по-долу е представено пространственото разпределение на прогнозираното снеготопене за следващите 24 часа с използване на модела ALADIN.



➤ На картата по-долу е представено пространственото разпределение на прогнозираното снеготопене от 24 до 48 часа с използване на модела ALADIN.

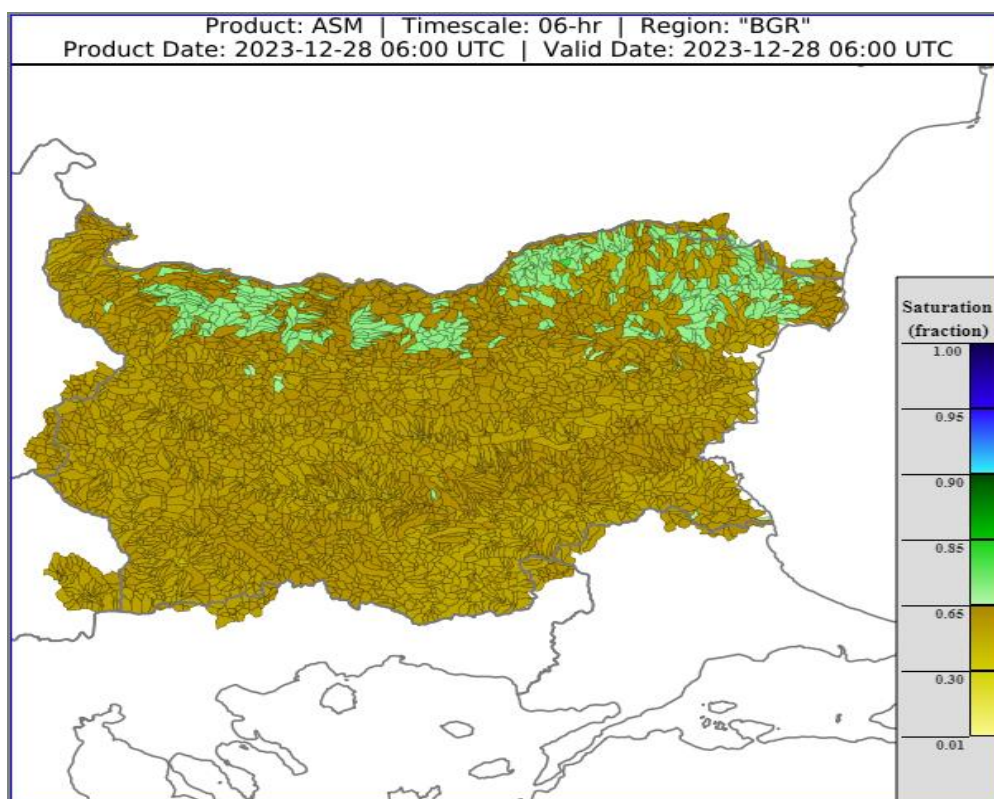


➤ На картата по-долу е представено пространственото разпределение на прогнозираното снеготопене от 48 до 72 часа с използване на модела ALADIN.



- **Влажност на почвата**

На картата по-долу е представено пространственото разпределение на средната почвена влага - насищане с вода на повърхностния (до 30 cm) почвен слой с използване на резултати от модела Sacramento Soil Moisture Accounting Model.



ХИДРОЛОГИЧНА ПРОГНОЗА

На основа на метеорологичната прогноза, обработената хидрологична информация и моделираните водни количества от НИМХ:

Дунавски басейн: Днес (28.12) и през следващите три дни нивата на наблюдаваните реки ще останат без съществени изменения. Водните количества ще бъдат под праговете за внимание.

Черноморски басейн: Днес (28.12) и през следващите три дни нивата на наблюдаваните реки ще останат без съществени изменения или ще се понижават. Водните количества ще бъдат под праговете за внимание.

Източнобеломорски басейн: Днес (28.12) и през следващите три дни нивата на наблюдаваните реки ще останат без съществени изменения. Водните количества ще бъдат под праговете за внимание.

Западнобеломорски басейн: Днес (28.12) и през следващите три дни нивата на наблюдаваните реки ще останат без съществени изменения. Водните количества ще бъдат под праговете за внимание.

**В направените прогнози не се отчита работата и ретензионната способност на хидротехническите съоръжения.*

Връзки към дневни бюлетини за прогнозирани водни количества и нива по водосбори от хидрологични модели и системи за ранно предупреждение:

[За водосбора на р. Огоста](#)

[За водосбора на р. Искър](#)

[За водосбора на р. Вит](#)

[За водосбора на р. Янтра](#)

[За водосбора на р. Русенски Лом](#)

[За водосбора на р. Айтоска](#)

[За водосбора на р. Факийска](#)

[За водосбора на р. Марица и р. Тунджа](#)

[За водосбора на р. Арда](#)

[За водосбора на р. Струма](#)

РЕКА ДУНАВ

Водни стоежи в българския участък на река Дунав за 28 декември 2023 г.
по данни на Изпълнителна агенция „Проучване и поддържане на река Дунав“:

станция	километър	воден стоеж [cm]	разлика	t вода
		водно количество [m ³ /s]	за 24 ч. [cm]	[°C]
Ново село	833.60	550 Q: 8 764	-18	5.4
Лом	743.30	621 Q: 8 857	-14	6
Оряхово	678.00	490 Q: 8 638	-12	6.7
Никопол	597.50	533	-8	5.6
Свищов	554.30	518 Q: 9 041	-6	5.5
Русе	495.60	536 Q: 9 180	-11	5.4
Силистра	375.50	542 Q: 9 281	+10	5.2