



Министерство на  
околната среда и водите

**Ежедневен  
булетин за  
състоянието на  
водите**

**29 ЯНУАРИ 2021**

**Комплексни и  
значими  
язовири**

**Речни нива**

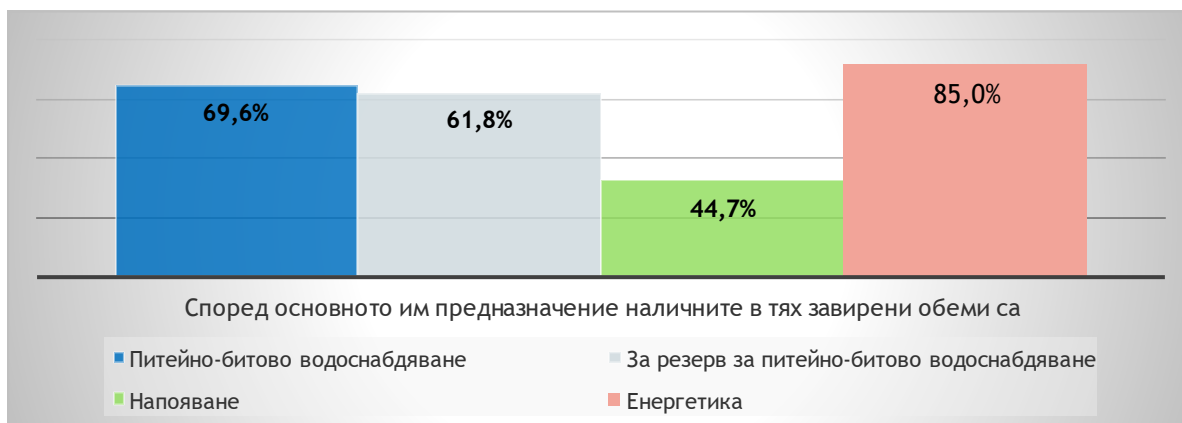
### Информация за наличните обеми в комплексните и значими язовири, които се следят в МОСВ:

Съгласно приложение №1 към чл.13, ал.1, т.1 от Закона за водите, комплексните и значими язовири са 52 броя.

Сумата от наличните в тях завирени обеми към 29.01.2021 г. е 4502,4 млн. м<sup>3</sup>, представлява 68,2% от сумата на общите им обеми и равна на сумата на общите им обеми към 28.01.2021г.

Според основното им предназначение наличните в тях завирени обеми са както следва:

- питейно-битово водоснабдяване - 69,6% от общия им обем;
- за резервно питейно-битово водоснабдяване - 61,8% от общия им обем;
- напояване - 44,7% от общия им обем;
- енергетика - 85,0% от общия им обем.



### Налични завирени обеми в язовири по приложение 1 на ЗВ с трансгранично влияние:

#### 1. за Каскада „Арда“:

Язовир „Кърджали“ - 459,470 млн. м<sup>3</sup>, което е 92,40% от общия му обем;  
Язовир „Студен кладенец“ - 368,519 млн. м<sup>3</sup>, което е 95,03% от общия му обем;  
Язовир „Ивайловград“ - 121,275 млн. м<sup>3</sup>, което е 77,39% от общия му обем;

#### 2. за Каскада „Горна Тунджа“:

Язовир „Копринка“ - 85,140 млн. м<sup>3</sup>, което е 59,87% от общия му обем;  
Язовир „Жребчево“ - 188,926 млн. м<sup>3</sup>, което е 47,23% от общия му обем.

## БЮЛЕТИН №234 от 29.01.2021 г. към 8 часа

### ОБОБЩЕНИ ДАННИ ЗА СЪСТОЯНИЕТО НА ВОДИТЕ В КОМПЛЕКСНИТЕ И ЗНАЧИМИ ЯЗОВИРИ

Сумата от наличните завирени обеми на комплексните и значими язовири е		4502,4	млн.куб.м.	представлява	68,2%	Тенденция	в бр. язовири				
Според основното предназначение на язовирите наличните в тях завирени обеми:	за питейно-битово водоснабдяване	69,6%	от общия им обем;	67,54%	от полезния им обем	↑ - повишаване на обема	28				
	за резервно - ПБВ	61,8%	от общия им обем;	58,45%	от полезния им обем	↓ - понижаване на обема	17				
	за напояване	44,7%	от общия им обем;	37,81%	от полезния им обем	~ - задържане на обема	5				
	за енергетика	85,0%	от общия им обем;	82,87%	от полезния им обем	⌈ - преливане	1				
№	БД	Язовир	Общ обем	Мъртъв/ Санитарен обем	Наличен обем		Наличен полезен обем		Ср. денонощен приток	Ср. денонощен разход	Тенденция
			млн.м <sup>3</sup>		млн.м <sup>3</sup>	млн.м <sup>3</sup>	% от общия обем	млн.м <sup>3</sup>			
1	БДДР	Искър	655,252	87,200	521,955	79,66%	434,755	76,53%	8,980	18,284	↓
2	БДДР	Бели Искър	15,080	1,400	10,693	70,91%	9,293	67,93%	0,304	1,539	↓
3	БДДР	Среченска бара	15,500	1,000	15,420	99,48%	14,420	99,45%	0,509	0,509	~
4	БДДР	Христо Смирненски	27,700	4,200	25,093	90,59%	20,893	88,91%	0,107	2,298	↓
5	БДДР	Йовковци	92,179	9,000	77,984	84,60%	68,984	82,93%	1,794	0,615	↑

6	БДЧР	Тича	311,800	40,000	150,225	48,18%	110,225	40,55%	8,854	1,111	↑
7	БДЧР	Камчия	233,550	76,000	171,734	73,53%	95,734	60,76%	9,595	2,188	↑
8	БДЧР	Ясна поляна	32,320	7,550	22,497	69,61%	14,947	60,34%	1,076	0,255	↑
9	БДИБР	Асеновец	28,200	2,000	16,767	59,46%	14,767	56,36%	0,995	0,301	↑
10	БДИБР	Боровица	27,300	4,600	26,925	98,63%	22,325	98,35%	8,091	8,380	↓
11	БДЗБР	Студена	25,200	2,400	21,442	85,09%	19,042	83,52%	2,364	1,352	↑
12	БДЗБР	Дяково	35,400	8,000	30,996	87,56%	22,996	83,93%	0,229	0,229	~
13	БДЗБР	Калин - за рез. водоснабдяване	1,024	0,100	0,314	30,66%	0,214	23,16%	не се получава ежедневна информация приток и разход		↑
14	БДЗБР	Карагьол - за рез. водоснабдяване	2,252	0,200	1,195	53,06%	0,995	48,49%			↓
15	БДДР	Огняново - за рез. водоснабдяване	31,600	2,500	20,040	63,42%	17,540	60,27%	1,597	0,198	↑
16	БДДР	Панчарево	6,465	1,500	4,680	72,39%	3,180	64,05%	18,153	19,338	↓
17	БДДР	Ястребино	62,300	3,900	14,946	23,99%	11,046	18,91%	1,412	0,058	↑
18	БДДР	Кула	20,250	0,700	8,205	40,52%	7,505	38,39%	0,579	0,035	↑
19	БДДР	Рабиша	43,200	2,400	13,284	30,75%	10,884	26,68%	1,146	0,035	↑
20	БДДР	Огоста	506,000	67,000	256,045	50,60%	189,045	43,06%	19,560	2,373	↑
21	БДДР	Сопот	60,908	1,300	31,075	51,02%	29,775	49,95%	3,819	0,174	↑
22	БДДР	Горни Дъбник	130,000	3,000	54,443	41,88%	51,443	40,51%	1,076	0,405	↑
23	БДДР	Бели Лом	25,500	3,200	8,478	33,25%	5,278	23,67%	0,046	0,046	~
24	БДЧР	Съединение	12,810	1,500	6,052	47,24%	4,552	40,25%	0,035	0,035	~
25	БДЧР	Георги Трайков	330,000	21,000	127,520	38,64%	106,520	34,47%	3,769	1,142	↑
26	БДЧР	Порой	45,200	2,000	10,300	22,79%	8,300	19,21%	0,166	0,166	~
27	БДЧР	Ахелой	12,670	0,800	4,400	34,73%	3,600	30,33%	0,296	0,007	↑
28	БДИБР	Жребчево	400,000	30,000	188,926	47,23%	158,926	42,95%	25,538	1,580	↑
29	БДИБР	Малко Шарково	45,000	3,900	28,056	62,35%	24,156	58,77%	2,960	0,000	↑
30	БДИБР	Домлян	26,074	0,700	14,258	54,68%	13,558	53,43%	0,831	0,067	↑
31	БДИБР	Пясъчник	206,530	3,400	27,194	13,17%	23,794	11,71%	1,150	0,178	↑

32	БДИБР	Тополница	137,108	20,000	61,386	44,77%	41,386	35,34%	7,315	0,347	↑
33	БДИБР	Тракиец	114,000	24,000	72,340	63,46%	48,340	53,71%	1,736	0,116	↑
34	БДЗБР	Пчелина	54,200	34,200	54,300	100,18%	20,100	100,50%	5,035	5,035	↔
35	БДДР	Александър Стамболийски	205,569	20,000	159,223	77,45%	139,223	75,02%	9,652	4,421	↑
36	БДДР	Кокаляне	не се получава ежедневна информация								
37	БДИБР	Копринка	142,214	5,410	85,140	59,87%	79,730	58,28%	6,530	18,530	↓
	БДИБР	<b>Белмекен-Чаира</b>	<b>149,536</b>	<b>5,179</b>	<b>94,088</b>	<b>62,92%</b>	<b>88,909</b>	<b>61,59%</b>	<b>3,389</b>	<b>6,421</b>	↓
38	БДИБР	Белмекен	144,036	3,810	91,566	63,57%	87,756	62,58%			↓
39	БДИБР	Чаира	5,500	1,369	2,522	45,85%	1,153	27,91%			↑
	БДИБР	<b>Баташки водносиллов път</b>									
	БДИБР	<b>Голям Беглик- Широка поляна</b>	<b>86,091</b>	<b>7,242</b>	<b>78,881</b>	<b>91,63%</b>	<b>71,639</b>	<b>90,86%</b>	<b>6,466</b>	<b>10,112</b>	↓
40	БДИБР	Голям Беглик	62,111	3,942	55,749	89,76%	51,807	89,06%			↓
41	БДИБР	Широка поляна	23,980	3,300	23,132	96,46%	19,832	95,90%			↓
42	БДИБР	Беглика	1,554	0,242	1,032	66,41%	0,790	60,21%	0,660	0,000	↑
43	БДИБР	Тошков Чарк	1,782	0,276	1,238	69,47%	0,962	63,88%	0,424	1,500	↓
44	БДИБР	Батак	310,298	19,950	232,442	74,91%	212,492	73,19%	19,539	2,257	↑
	БДИБР	<b>Каскада Доспат- Въча</b>									
45	БДЗБР	Доспат	449,249	14,907	423,926	94,36%	409,019	94,17%	23,551	1,450	↑
46	БДИБР	Цанков камък	110,708	31,200	91,293	82,46%	60,093	75,58%	18,370	40,395	↓
47	БДИБР	Въча	226,120	24,520	206,648	91,39%	182,128	90,34%	41,053	56,666	↓
48	БДИБР	Кричим	20,256	1,730	18,923	93,42%	17,193	92,80%	56,536	61,744	↓
	БДИБР	<b>Каскада Арда</b>									
49	БДИБР	Кърджали	497,236	107,176	459,470	92,40%	352,294	90,32%	49,483	51,259	↓
50	БДИБР	Студен кладенец	387,772	90,667	368,519	95,03%	277,852	93,52%	120,909	127,207	↓
51	БДИБР	Ивайловград	156,702	59,526	121,275	77,39%	61,749	63,54%	172,863	184,407	↓



Министерство на  
околната среда и водите

## Ежедневен бюлетин за състоянието на водите

52	БДИБР	Розов кладенец	20,400	13,268	18,384	90,12%	5,116	71,73%	не се получава ежедневна информация приток и разход	↑
----	-------	----------------	--------	--------	--------	--------	-------	--------	---	---

\* Данните в таблицата са за състоянието на комплексните и значими язовири по Приложение 1 от Закона за водите са към 8 часа на съответния ден.

### **Язовир Студена:**

Съгласно предоставената справка от ВиК Перник за състоянието на яз. „Студена“, постъпилият приток в язовира на 29.01.2021 г. е 2,364 м<sup>3</sup>/сек. Притокът е по-голям от размера на дневния разход, загубите и изпуснатото количество от язовира, които са 1,352 м<sup>3</sup>/сек. Наличният обем в язовира е 21,442 млн. м<sup>3</sup>, с 88 000 м<sup>3</sup> повече от обема на 28.01.2021 г. Наличният полезен обем за използване за питейно-битово водоснабдяване се е увеличил и е 19,042 млн. м<sup>3</sup>. От 10.01.2021 г. яз. „Студена“ е в режим на контролирано изпускане. Свободния му обем към 8:30 ч. на 28.01.2021 г. е 3,758 млн. м<sup>3</sup>, от язовира се изпускат 0,770 м<sup>3</sup>/сек.

### **Язовир Асеновец:**

Съгласно предоставената справка от ВиК Сливен за състоянието на яз. „Асеновец“, постъпилият приток в язовира на 29.01.2021 г. е 0,995 м<sup>3</sup>/сек. Притокът е по-голям от размера на дневния разход, който е 0,301 м<sup>3</sup>/сек. Наличният обем в язовира е 16,767 млн. м<sup>3</sup>, с 60 000 м<sup>3</sup> повече от обема на 28.01.2021 г. Наличният полезен обем за използване за питейно-битово водоснабдяване се е увеличил и е 14,767 млн. м<sup>3</sup>.

### **Язовир Дяково:**

Съгласно предоставената справка от „Напоителни системи“ ЕАД за състоянието на яз. „Дяково“, постъпилият приток в язовира на 29.01.2021 г. е 0,229 м<sup>3</sup>/сек. Притокът е равен на размера на дневния разход, който е 0,229 м<sup>3</sup>/сек. Наличният обем в язовира е 30,996 млн. м<sup>3</sup> и е равен на обема на 28.01.2021 г., от които 2 млн. м<sup>3</sup> мъртъв обем и 6 млн. м<sup>3</sup> санитарен обем за питейно-битово водоснабдяване равно на 8 млн. м<sup>3</sup> общо. Наличният полезен обем за използване за питейно-битово водоснабдяване е 22,996 млн. м<sup>3</sup>.

### **Язовир Камчия:**

Съгласно предоставената справка от ВиК Бургас за състоянието на яз. „Камчия“, постъпилият приток в язовира на 29.01.2021 г. е 9,595 м<sup>3</sup>/сек. Притокът е по-голям от размера на дневния разход, който е 2,188 м<sup>3</sup>/сек. Наличният обем в язовира е 171,734 млн. м<sup>3</sup>, с 632 000 м<sup>3</sup> повече от обема на 28.01.2021 г. Наличният полезен обем за използване за питейно-битово водоснабдяване се е увеличил и е 95,734 млн. м<sup>3</sup>.

### **Язовир Тича:**

Съгласно предоставената справка от „Напоителни системи“ ЕАД за състоянието на яз. „Тича“, постъпилият приток в язовира на 29.01.2021 г. е 8,854 м<sup>3</sup>/сек. Притокът е по-голям от размера на дневния разход, който е 1,111 м<sup>3</sup>/сек. Наличният обем в язовира е 150,225 млн. м<sup>3</sup>, с 669 000 м<sup>3</sup> повече от обема на

28.01.2021 г. Наличният полезен обем за използване за питейно-битово водоснабдяване се е увеличил и е 110,225 млн. м3.

**Язовир Ястребино:**

Съгласно предоставената справка от „Напоителни системи“ ЕАД за състоянието на яз. „Ястребино“, постъпилият приток в язовира на 29.01.2021 г. е 1,412 м3/сек. Притокът е по-голям от размера на дневния разход, който е 0,058 м3/сек. Наличният обем в язовира е 14,946 млн. м3, със 117 000 м3 повече от обема на 28.01.2021 г. Наличният полезен обем за използване за питейно-битово водоснабдяване се е увеличил и е 11,046 млн. м3.

**Язовир Боровица:**

Съгласно предоставената справка от ВиК Кърджали за състоянието на яз. „Боровица“, постъпилият приток в язовира на 29.01.2021 г. е 8,091 м3/сек. Притокът е по-малък от размера на дневния разход и изпуснатото количество от язовира, които са 8,380 м3/сек. Наличният обем в язовира е 26,925 млн. м3, с 25 000 м3 по-малко от обема на 28.01.2021 г. Наличният полезен обем за използване за питейно-битово водоснабдяване е 22,325 млн. м3. Свободният му обем към 8:30 ч. на 29.01.2021 г. е 0,375 млн. м3, от язовира се изпускат 8 м3/сек.

**Язовир Пчелина:**

Съгласно предоставената справка от „Напоителни системи“ ЕАД язовир „Пчелина“ прелива с 5 м3/сек. Постъпилият приток в язовира на 29.01.2021 г. е 5,035 м3/сек. Размерът на дневния разход и прелялото количество се равняват на 5,035 м3/сек. Наличният обем в язовира е 54,300 млн. м3, което представлява 100,18% от общия му обем.

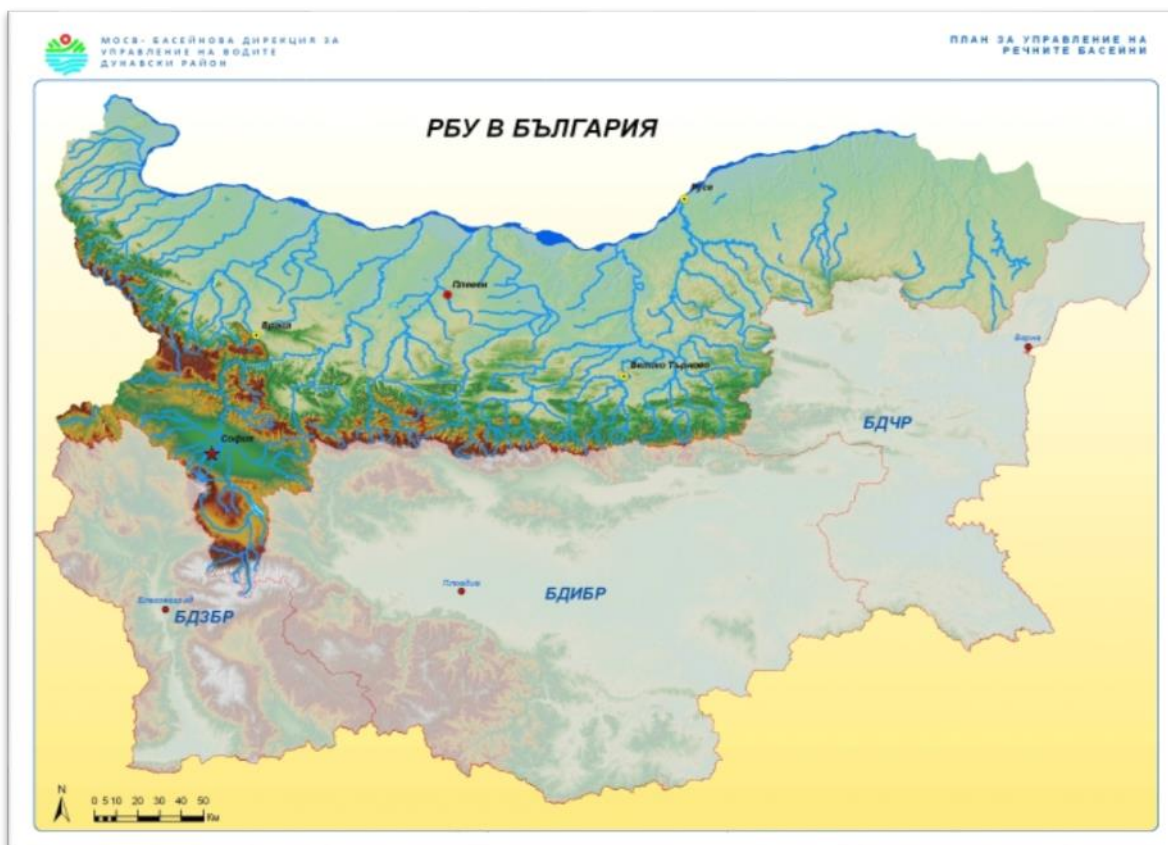


**Очакват се повишения на речните нива в резултат на валежи комбинирани със снеготопене**

### **Анализ на хидрологичната обстановка през изминалото денонощие**

Анализът е направен на база измерени водни стоежи и изчислени по временни ключови криви водни количества от оперативни конвенционални и автоматични хидрометрични станции на НИМХ:

### **Дунавски басейн**



През изминалото денонощие нивата на наблюдаваните реки в басейна са останали без съществени изменения или са се понижавали. Отчетените изменения на речните нива в басейна са както следва: за р. Нишава при Калотина от -4 см до 0 см; за водосбора на р. Огоста от -7 см до +7 см; за водосбора на р. Искър от -28 см до +14 см; за водосбора на р. Вит от -9 см до

+4 см; за водосбора на р. Осъм от -13 см до +6 см; за водосбора на р. Янтра от -14 см до +9 см; за водосбора на р. Русенски Лом от -5 см до +4 см. Водните количества на реките в по-голямата част от басейна са около праговете за високи води. Водните количества в по-голяма част от басейна са около и над праговете за високи води. Около и под праговете за средни води са водните количества в горното течение на р. Искър и във водосбора на р. Русенски Лом.

## Черноморски басейн



През изминалото денонощие нивата на наблюдаваните реки са се понижавали или са останали без съществени изменения. Отчетените изменения на речните нива в басейна са както следва: за водосбора на р. Провадийска от -3 см до +5 см, за водосбора на р. Камчия от -5 см до +6 см, Велека от -36 см до +1 см. Водните количества на повечето реки в басейна са около и под праговете за средни води. С водно количество около праговете за високи води са р. Луда Камчия при с. Бероново и южночерноморските реки.

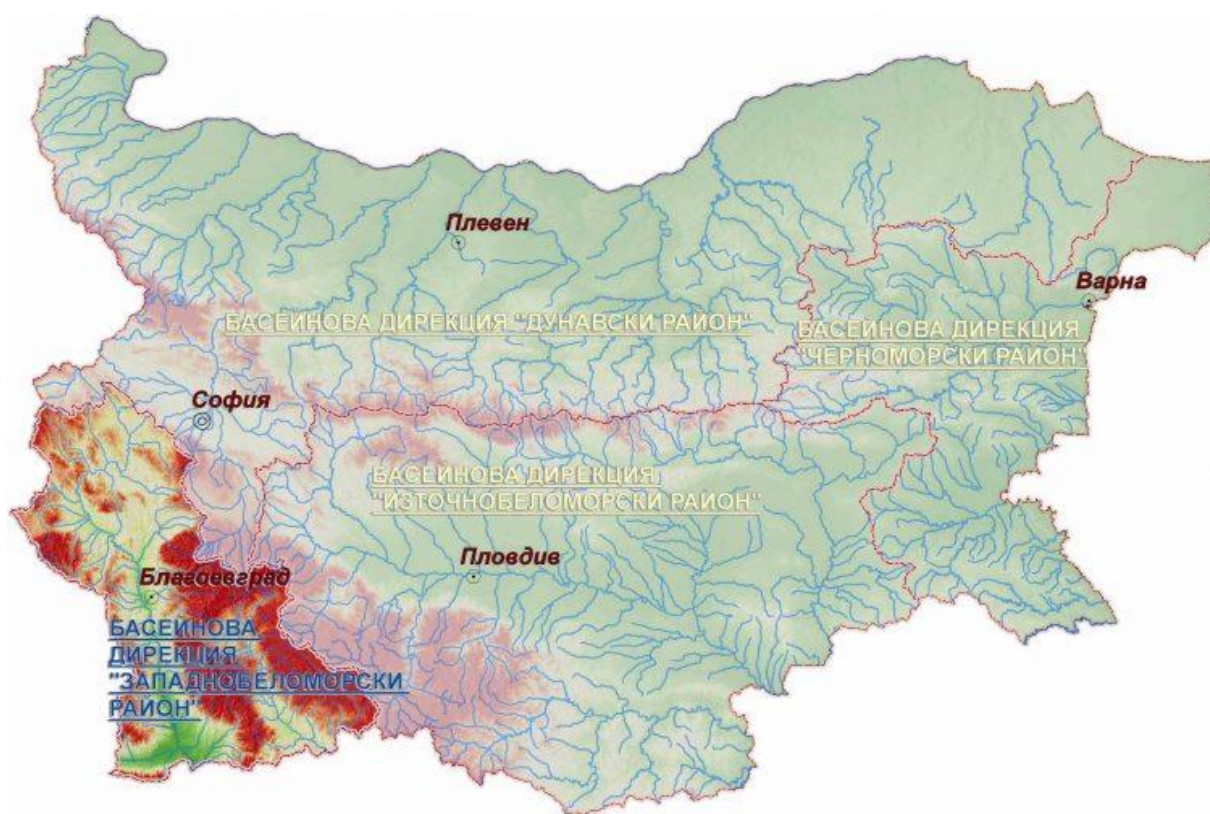
### Източнобеломорски басейн



През изминалото денонощие нивата на наблюдаваните реки в басейна са се понижавали или са останали без съществени изменения. Регистрираните колебания на нивото на реките Въча при гр. Девин (от -99 см до +73 см) и гр. Кричим (с до  $\pm 22$  см) са в резултат от работата на хидротехнически съоръжения. Отчетените изменения на речните нива в останалата част на басейна са както следва: за водосбора на р. Тунджа от -6 см до +6 см; за

водосбора на р. Марица от -17 см до +16 см; за водосбора на р. Арда от -21 см до +2 см. Водните количества на реките в по-голямата част от басейна са около праговете за средни води. Около праговете за високи води са водните количества на реките Марица в средното и долното течение (при градовете Пловдив, Първомай, Харманли и Свиленград), Харманлийска при гр. Харманли, Арда при гр. Рудозем и с. Вехтино, Върбица при сп. Джебел.

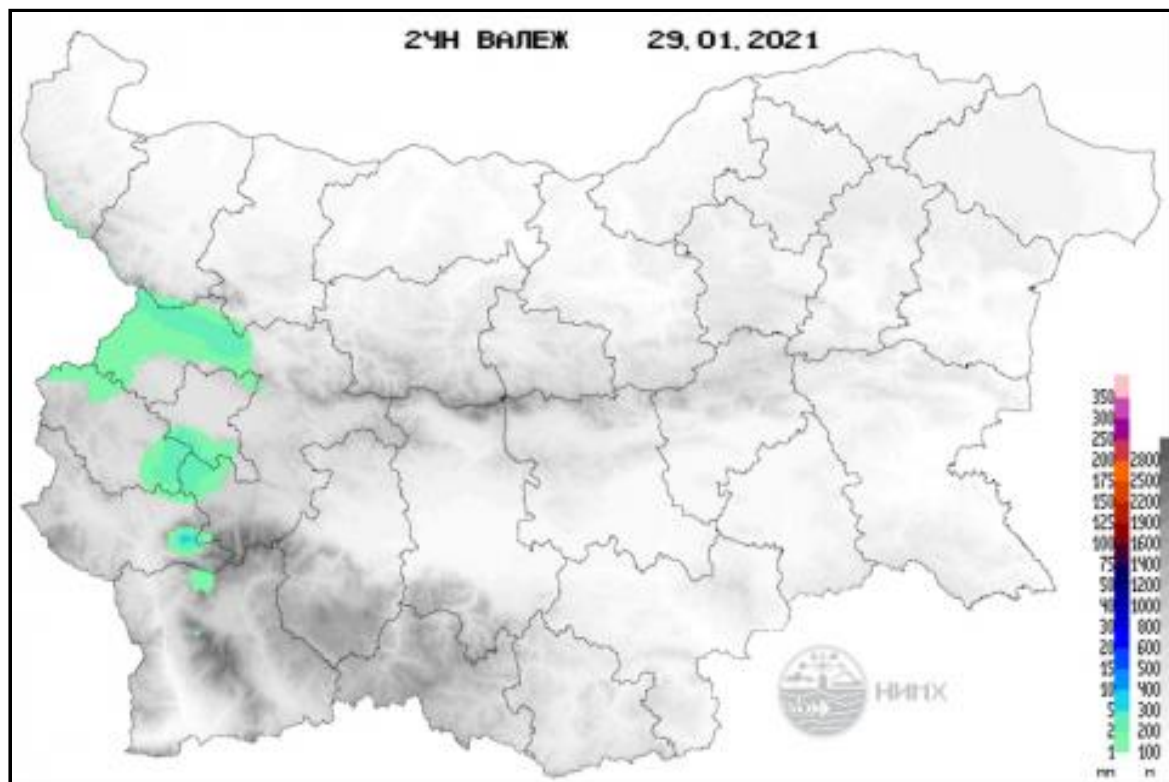
### Западнобеломорски басейн



През изминалото денонощие нивата на наблюдаваните реки са останали без съществени изменения. Отчетените изменения на речните нива в басейна са както следва: за водосбора на р. Места от -7 см до +5 см и за водосбора на р. Струма от -13 см до +9 см. Водните количества на реките в по-голямата част от басейна са около праговете за високи води. Около праговете за средни води са водните количества на реките: Соголянска Бистрица при с. Гърляно, Джерман при гр. Дупница, Речица при с. Ваксево и Лебница при с. Лебница.

### Хидрологична информация

Анализ на денонощната сума на валежа от 7:30 ч. на 28.01.2021 г. до 7:30 ч. на 29.01.2021 г., използващ модел ALADIN и данни от наблюдателната мрежа на НИМХ



На основа на метеорологичната прогноза, обработената хидрологична информация и моделираните водни количества от НИМХ:

**Дунавски басейн:** Днес (29.01) нивата на наблюдаваните реки ще останат без съществени изменения, като в резултат на снеготопене ще има незначителни повишения на речните нива в следобедните и вечерни часове. През нощта срещу 30.01 и на 30.01, вследствие на снеготопене и валежи ще има повишения, главно във водосборите на реките западно от р. Вит. На 31.01, в резултат на снеготопене след временно понижение на речните нива, отново се очакват краткотрайни повишения на речните нива, главно в планинските части от басейна. На 01.02, в резултат на валежи, комбинирани със снеготопене, се очакват по-съществени повишения на речните нива в басейна. Водните количества ще бъдат под праговете за внимание.

**Моделът за водосбора на р. Огоста прогнозира:** Прогнозираните водни количества на 30, 31 и 01.02.2021 г. ще бъдат около и над средномногогодишните стойности. Днес (29.01) речните нива ще останат без

съществени изменения. На 30.01 в резултат на валежи комбинирани със снеготопене ще има повишения на речните нива в горните части от водосбора. На 31.01 в следобедните и вечерни часове, след временно понижаване, се очакват нови краткотрайни повишения, в резултат на снеготопене. На 01.02 в резултат на валежи, комбинирани със снеготопене, се очакват повишения на речните нива във водосбора. Водните количества ще бъдат под праговете за внимание.

**Моделът за водосбора на р. Искър прогнозира:** Прогнозираните водни количества на 30, 31 и 01.03.2021 г. ще бъдат около и над средномногогодишните стойности. Днес (29.01) речните нива във водосбора ще останат без съществени изменения, като в резултат на снеготопене са възможни незначителни повишения на речните нива, главно в средната и долна част от водосбора. На 30.01 в резултат на валежи, комбинирани със снеготопене се очакват повишения на речните нива в горните и средни части от водосбора. На 31.01 речните нива във водосбора ще се понижават, като в резултат на оттичане ще има повишения в долните части на основната река. На 01.02 в резултат на валежи, комбинирани със снеготопене, се очакват нови повишения на речните нива в целия водосбор. Водните количества ще бъдат под праговете за внимание.

**Моделът за водосбора на р. Янтра:** Прогнозираните водни количества на 30 и 31.01 и 01.02.2021 г. ще бъдат около и над средномногогодишните стойности. Днес (29.01) и през следващите 2 дни речните нива в басейна ще останат без съществени изменения, като вследствие на снеготопене ще има краткотрайни повишения в следобедните и вечерни часове. През нощта срещу 01.02 и на 01.02, вследствие на валежи комбинирани със снеготопене се очакват повишения на речните нива във водосбора, по-съществени е възможно да са те в горните и планински части от водосбора. Водните количества ще бъдат под праговете за внимание.

**Моделът за водосбора на р. Русенски Лом:** Прогнозираните водни количества във водосбора на р. Черни Лом на 30 и 31.01 и на 01, 02 и 03.02.2021 г. ще бъдат около и над средномногогодишните стойности. В периода 30-01.02.2021 г. ще има незначителни повишения на речните нива във водосбора в резултат от валежи комбинирани със снеготопене. Водните количества ще бъдат под прага за внимание.

**Черноморски басейн:** Днес (29.01) речните нива в басейна ще се понижават. През следващите 2 дни нивата на наблюдаваните реки в по-голяма част от басейна ще останат без съществени изменения, като на 30.01, в резултат на валежи, комбинирани със снеготопене се очакват повишения на речните нива във водосборите на южночерноморските реки. На 01.02 в резултат на валежи, комбинирани със снеготопене се очакват повишения в целия басейн, по-съществени в южночерноморските реки. Водните количества ще бъдат под праговете за внимание.

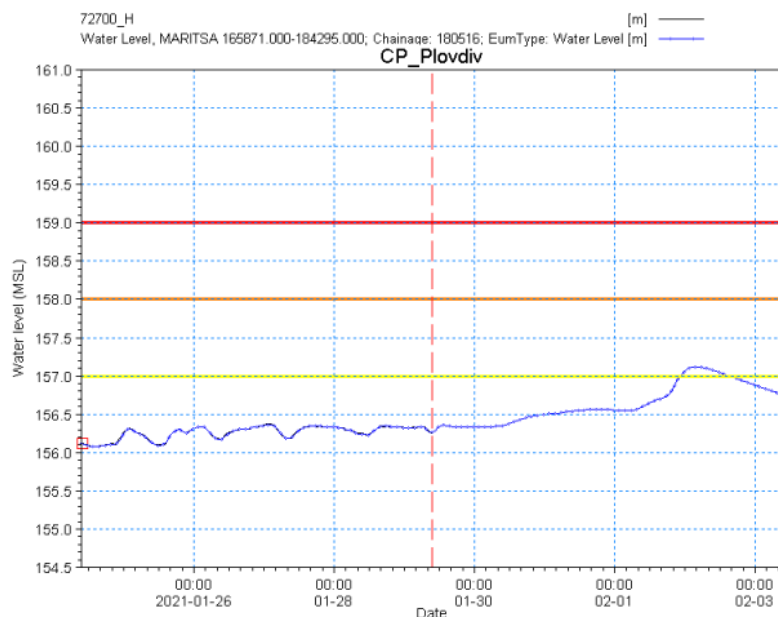
**Източнобеломорски басейн:** Днес (29.01) и през следващите 3 дни са възможни краткотрайни повишения на речните нива в басейна: на 29.01 - вследствие на снеготопене - главно във водосбора на р. Арда и родопските притоци на р. Марица; на 30 и 31.01 - в резултат на валежи и снеготопене се

очакват повишения на речните нива в целия басейн, по-съществени във водосбора на р. Арда. На 01.02 в резултат на валежи, комбинирани със снеготопене се очакват повишения на речните нива в басейна, като значителни ще бъдат те във водосбора на р. Арда и притоците ѝ р. Върбица и р. Крумовица, както и в родопските притоци на р. Марица.

В резултат на интензивни валежи комбинирани със снеготопене има опасност от възникване на поройни наводнения през нощта на 31.01 срещу 01.02.2021 г. във водосборите на р. Марица (р. Тенесдере, р. Триградска, р. Саръяр, р. Девинска, р. Катранджи, р. Крива (Черно дере), р. Читакдере, р. Чаирдере, р. Голяма, р. Въча) и р. Арда (р. Къзalach, р. Черешовска, р. Бориковска, по основната река в горното течение);

**Системата за ранно предупреждение за водосборите на реките Марица и Тунджа на НИМХ прогнозира:**

- Водното ниво на р. Марица при гр. Пловдив има вероятност да достигне жълтия праг за предупреждение в през нощта на 01.02 срещу 02.02.



72700, Plovdiv, 29.01.2021 08:00

**Прагове за предупреждение**

Нива на тревога:	Жълто - Внимание	Оранжево - Предупреждение	Червено - Тревога
------------------	------------------	---------------------------	-------------------

**Системата за ранно предупреждение за водосбора на река Арда на НИМХ прогнозира:**

- Водните количества ще бъдат под праговете за предупреждение.

**Прагове за предупреждение**

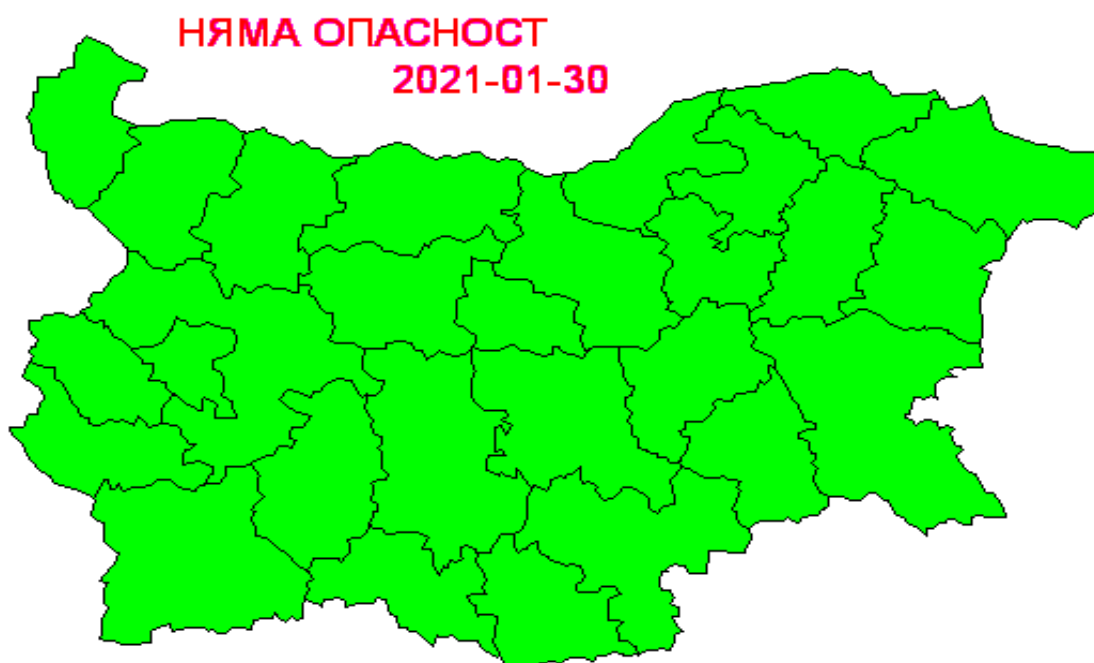
Нива на тревога:	Жълто - Внимание	Оранжево - Предупреждение	Червено - Тревога
------------------	------------------	---------------------------	-------------------

**Западнобеломорски басейн:** Днес (29.01) в следобедните и вечерни часове, в резултат на снеготопене са възможни краткотрайни повишения на

речните нива в басейна. На 30.01 в резултат на валежи и снеготопене се очакват повишения на речните нива в целия басейн, като по-съществени е възможно да са те в средната част от водосбора на р. Струма. На 31.01 речните нива ще се понижават или ще останат без съществени изменения. През нощта срещу 01.02 и на 01.02 в резултат на валежи, комбинирани със снеготопене се очакват повишения на речните нива в целия басейн, по-съществени ще бъдат те във водосборите на р. Места и р. Доспат, както и в средните и долни части от водосбора на р. Струма.

В резултат на интензивни валежи комбинирани със снеготопене има опасност от възникване на поройни наводнения през нощта на 31.01 срещу 01.02.2021 г. във водосборите на р. Доспат (р. Караджадере, р. Осиковска, по основната река); р. Места (р. Черна места, р. Вищерица, р. Канина; р. Струма (р. Градевска, р. Осеновска, р. Мелнишка, р. Елешница, по основната река в долното течение).

За 30 януари 2021 г. не се очакват опасни метеорологични явления.



Подробна информация за предупрежденията и опасните метеорологични явления по области може да бъде получена от интерактивната карта на адрес: <http://info.meteo.bg/opasni/>