



Министерство на  
околната среда и водите

**Ежедневен  
булетин за  
състоянието на  
водите**

**29 ЯНУАРИ 2024**

**Комплексни и  
значими  
язовири**

**Речни нива**

### **Информация за наличните обеми в комплексните и значими язовири, които се следят в МОСВ:**

Съгласно приложение №1 към чл. 13, ал. 1, т. 1 от Закона за водите, комплексните и значими язовири са 52 броя.

Сумата от наличните в тях завирени обеми към 29.01.2024 г. е 3850.3 млн. м<sup>3</sup>, представлява 58.9 % от сумата от общите им обеми, с 0.1 % повече от отношението на завирените им обеми спрямо сумата на общите им обеми към 26.01.2024 г.

Според основното им предназначение наличните в тях завирени обеми са както следва:

- питейно-битово водоснабдяване - 71.1 % от общия им обем;
- за резервно питейно-битово водоснабдяване - 31.1 % от общия им обем;
- напояване - 43.0 % от общия им обем;
- енергетика - 65.7 % от общия им обем.

### **Налични завирени обеми в язовири по приложение 1 на ЗВ с трансгранично влияние:**

#### **1. за Каскада „Арда“:**

Язовир „Кърджали“ - 288.959 млн. м<sup>3</sup>, което е 58.11 % от общия му обем;

Язовир „Студен кладенец“ - 250.007 млн. м<sup>3</sup>, което е 64.47 % от общия му обем;

Язовир „Ивайловград“ - 113.433 млн. м<sup>3</sup>, което е 72.39 % от общия му обем;

#### **2. за Каскада „Горна Тунджа“:**

Язовир „Копринка“ - 41.436 млн. м<sup>3</sup>, което е 29.14 % от общия му обем;

Язовир „Жребчево“ - 179.956 млн. м<sup>3</sup>, което е 44.99 % от общия му обем.

## БЮЛЕТИН №980 от 29.01.2024 г. към 8 часа

### ОБОБЩЕНИ ДАННИ ЗА СЪСТОЯНИЕТО НА ВОДИТЕ В КОМПЛЕКСНИТЕ И ЗНАЧИМИ ЯЗОВИРИ

Сумата от наличните завърени обеми към комплексните и значими язовири е			3850,3	млн.куб.м.	представлява		58,9%	Тенденция	в бр. язовири		
Според основното предназначение на язовирите наличните в тях завърени обеми:			за питейно-битово водоснабдяване		71,1%	от общия им обем;	66,22%	от полезния им обем	↑ - повишаване на обема	21	
			за резервно - ПБВ		31,1%	от общия им обем;	53,61%	от полезния им обем	↓ - понижаване на обема	14	
			за напояване		43,0%	от общия им обем;	36,58%	от полезния им обем	~ - задържане на обема	14	
			за енергетика		65,7%	от общия им обем;	59,92%	от полезния им обем	⌋ - преливане	2	
№	БД	Язовир	Общ обем	Мъртъв/ Санитарен обем	Наличен обем		Наличен полезен обем		Ср. денонощен приток	Ср. денонощен разход	Тенденция
			млн.м <sup>3</sup>	млн.м <sup>3</sup>	млн.м <sup>3</sup>	% от общия обем	млн.м <sup>3</sup>	% от полезния обем	м <sup>3</sup> /сек.	м <sup>3</sup> /сек.	
1	БДДР	Искър	655,252	87,200	513,150	78,31%	425,950	74,98%	6,790	3,714	↑
2	БДДР	Бели Искър	15,080	1,400	9,607	63,70%	8,207	59,99%	0,432	0,759	↓
3	БДДР	Среченска бара	15,500	1,000	14,768	95,28%	13,768	94,95%	1,701	1,701	~
4	БДДР	Христо Смирненски	27,700	4,200	20,799	75,09%	16,599	70,63%	0,883	0,750	↑
5	БДДР	Йовковци	92,179	9,000	76,115	82,57%	67,115	80,69%	0,116	0,696	↓
6	БДЧР	Тича	311,800	40,000	185,448	59,48%	145,448	53,51%	1,442	1,442	~
7	БДЧР	Камчия	233,550	76,000	158,602	67,91%	82,602	52,43%	2,639	2,546	↑
8	БДЧР	Ясна поляна	32,320	7,550	18,617	57,60%	11,067	44,68%	0,845	0,289	↑

9	БДИБР	Асеновец	28,200	2,000	11,767	41,73%	9,767	37,28%	0,370	0,370	~
10	БДИБР	Боровица	27,300	4,600	24,261	88,87%	19,661	86,61%	0,151	0,255	↓
11	БДЗБР	Студена	25,200	2,400	19,483	77,31%	17,083	74,92%	0,844	0,844	~
12	БДЗБР	Дяково	35,400	8,000	22,493	63,54%	14,493	52,89%	0,000	0,515	↓
13	БДЗБР	Калин - за рез.водоснабдяване	1,024	0,100	0,310	30,22%	0,210	22,67%	не се получава ежедневна информация приток и разход		↑
14	БДЗБР	Карагьол - за рез.водоснабдяване	2,252	0,200	1,007	44,73%	0,807	39,34%	не се получава ежедневна информация приток и разход		↓
15	БДДР	Огняново - за рез.водоснабдяване **	31,600	2,500	18,680	59,11%	16,180	55,60%	0,335	0,335	~
16	БДЧР	Порой	45,200	2,000	5,254	11,62%	3,254	7,53%	0,255	0,000	↑
17	БДЧР	Ахелой	12,350	0,800	3,475	28,14%	2,675	23,16%	0,058	0,000	↑
18	БДДР	Панчарево	6,465	1,500	5,151	79,68%	3,651	73,54%	2,790	2,623	↓
19	БДДР	Ястребино	62,300	3,900	33,941	54,48%	30,041	51,44%	0,139	0,139	~
20	БДДР	Кула	20,250	0,700	9,343	46,14%	8,643	44,21%	0,035	0,035	~
21	БДДР	Рабиша	43,200	2,400	12,327	28,53%	9,927	24,33%	0,000	0,000	~
22	БДДР	Огоста	506,000	67,000	240,410	47,51%	173,410	39,50%	2,373	4,340	↓
23	БДДР	Сопот	60,908	1,300	35,569	58,40%	34,269	57,49%	0,984	0,220	↑
24	БДДР	Горни Дъбник	130,000	3,000	46,840	36,03%	43,840	34,52%	0,949	0,347	↑
25	БДДР	Бели Лом	25,500	3,200	8,029	31,49%	4,829	21,65%	0,081	0,081	~
26	БДЧР	Съединение	12,810	1,500	7,875	61,48%	6,375	56,37%	0,081	0,081	~
27	БДЧР	Георги Трайков (Цонево)	330,000	21,000	135,455	41,05%	114,455	37,04%	1,065	1,065	~
28	БДИБР	Жребчево	400,000	30,000	179,956	44,99%	149,956	40,53%	3,599	2,002	↑
29	БДИБР	Малко Шарково	45,000	3,900	30,368	67,48%	26,468	64,40%	0,104	0,104	~
30	БДИБР	Домлян	26,074	0,700	4,054	15,55%	3,354	13,22%	0,386	0,004	↑
31	БДИБР	Пясъчник	206,530	3,400	19,845	9,61%	16,445	8,10%	0,088	0,088	~
32	БДИБР	Тополница	137,108	20,000	51,880	37,84%	31,880	27,22%	4,063	0,567	↑
33	БДИБР	Тракиец	114,000	24,000	63,061	55,32%	39,061	43,40%	0,035	0,116	↓
34	БДЗБР	Пчелина	54,200	34,200	54,100	99,82%	19,900	99,50%	7,407	7,407	↓
35	БДДР	Александър Стамболийски	205,569	20,000	129,665	63,08%	109,665	59,10%	4,776	1,050	↑
36	БДДР	Кокаляне	не се получава ежедневна информация								
37	БДИБР	Копринка	142,214	5,410	41,436	29,14%	36,026	26,33%	2,209	1,065	↑

	БДИБР	<b>Белмекен-Чаира</b>	<b>149,536</b>	<b>5,179</b>	<b>87,284</b>	<b>58,37%</b>	<b>82,105</b>	<b>56,88%</b>	<b>2,677</b>	<b>5,373</b>	
38	БДИБР	Белмекен	144,036	3,810	83,236	57,79%	79,426	56,64%			↓
39	БДИБР	Чаира	5,500	1,369	4,048	73,59%	2,679	64,84%			↓
	БДИБР	<b>Баташки водосилов път</b>									
	БДИБР	<b>Голям Беглик-Широка поляна</b>	<b>86,091</b>	<b>7,242</b>	<b>56,207</b>	<b>65,29%</b>	<b>48,965</b>	<b>62,10%</b>	<b>3,926</b>	<b>7,620</b>	
40	БДИБР	Голям Беглик	62,111	3,942	43,216	69,58%	39,274	67,52%			↓
41	БДИБР	Широка поляна	23,980	3,300	12,991	54,17%	9,691	46,86%			↓
42	БДИБР	Беглика	1,554	0,242	0,886	57,03%	0,644	49,11%	0,191	0,001	↑
43	БДИБР	Тошков Чарк	1,782	0,276	0,528	29,64%	0,252	16,74%	0,366	0,939	↓
44	БДИБР	Батак	310,298	19,950	179,495	57,85%	159,545	54,95%	8,546	0,521	↑
	БДИБР	<b>Каскада Доспат-Въча</b>									
45	БДЗБР	Доспат	449,249	14,907	407,695	90,75%	392,788	90,43%	1,428	8,795	↓
46	БДИБР	Цанков камък	110,708	31,200	78,207	70,64%	47,007	59,12%	10,508	16,742	↓
47	БДИБР	Въча	226,120	24,520	145,850	64,50%	121,330	60,18%	18,139	7,300	↑
48	БДИБР	Кричим	20,256	1,730	19,312	95,34%	17,582	94,91%	6,733	4,733	↑
	БДИБР	<b>Каскада Арда</b>									
49	БДИБР	Кърджали	497,236	107,176	288,959	58,11%	181,783	46,60%	7,155	0,852	↑
50	БДИБР	Студен кладенец	387,772	90,667	250,007	64,47%	159,340	53,63%	4,887	2,408	↑
51	БДИБР	Ивайловград	156,702	59,526	113,433	72,39%	53,907	55,47%	7,268	0,502	↑
52	БДИБР	Розов кладенец	20,400	13,268	18,888	92,59%	5,620	78,80%	не се получава ежедневна информация приток и разход		~

\* Данните в таблицата са за състоянието на комплексните и значими язовири по Приложение 1 от Закона за водите към 8 часа на съответния ден.

\*\* С Решение №740 от 15 октомври 2020 г. за осигуряване на дългосрочната стабилност на водоснабдяването на Столична община, Министерски съвет определя „Български ВиК холдинг“ ЕАД, да извърши необходимите действия за осигуряване на възможност за пречистване на питейни води от язовир „Огняново“.

Към момента не са изпълнени изискванията за вписване на язовира в регистъра съгласно изискванията на Закона за здравето и няма разрешително по реда на закона за водите, поради което не се подават води за питейнобитово водоснабдяване. \*\*\*

**Язовир Панчарево:**

Съгласно предоставената справка от НС ЕАД язовир „Панчарево“ прелива с 2,25 м<sup>3</sup>/сек. Постъпващият приток в язовира на 29.01.2024 г. е 2,79 м<sup>3</sup>/сек. Размерът на дневния разход и прелялото количество се равняват на 2,623 м<sup>3</sup>/сек. Наличният обем в язовира е 5,1512 млн. м<sup>3</sup>, което представлява 79,68% от общия му обем.

**Язовир Пчелина:**

Съгласно предоставената справка от НС ЕАД язовир „Пчелина“ прелива с 7,357 м<sup>3</sup>/сек. Постъпващият приток в язовира на 29.01.2024 г. е 7,407 м<sup>3</sup>/сек. Размерът на дневния разход и прелялото количество се равняват на 7,407 м<sup>3</sup>/сек. Наличният обем в язовира е 54,1 млн. м<sup>3</sup>, което представлява 99,82% от общия му обем.

### По данни и прогнози на НИМХ

На 29.01 и през следващите три дни речните нива ще останат без съществени изменения. На 30 и 31.01 в резултат на валежи ще има незначителни повишения на водните нива в реките южно от гр. Бургас.

Водните количества ще бъдат под праговете за внимание.

### МЕТЕОРОЛОГИЧЕН БЮЛЕТИН



Анализ на денонощната сума на валежа от 7:30 ч на 28.01.2024 г. до 7:30 ч на 29.01.2024 г., използващ модел ALADIN-BG и данни от наблюдателната мрежа на НИМХ

### Метеорологична прогноза за 30 януари 2024 г.

През следващото денонощие облачността над по-голямата част от страната ще е значителна. Преваливания, предимно от сняг, ще има на места в Източна България и планините, по-значителни в района на Странджа. Разкъсвания на облачността и повече слънчеви часове през деня ще има над Западна България. Ще духа до умерен, в Югоизточна България и временно силен вятър от север-североизток. Минималните температури ще са между минус 5° и 0°, в София - около минус 4°; максималните ще са предимно между 1° и 6°, в София - около 2°.

Над планините в Западна България ще е почти без валежи и ще има разкъсвания и намаления на облачността до предимно слънчево време. В планините на изток ще е предимно облачно с преваливания от сняг, по-значителни в Странджа. Ще духа силен, по високите и открити части и временно бурен североизточен вятър. Максималната температура на височина 1200 метра ще е около минус 3°, на 2000 метра - около минус 10°.

Над Черноморието ще е предимно облачно, на места с валежи от дъжд и мокър сняг, по-значителни в крайните южни райони. Ще духа умерен и силен вятър от север-североизток. Максималните температури ще са между 3° и 6°. Температурата на морската вода е между 5° и 8°. Вълнението на морето още ще се усили и ще бъде от 3 до 5 бала.

### Прогноза за времето от 31 януари до 5 февруари 2024 г.

В средата на седмицата ще бъде предимно слънчево и ще се затопля; дневните температури ще се повишат чувствително. Вятърът ще се ориентира от северозапад, в сряда ще бъде слаб, в четвъртък ще се усили и ще бъде умерен и силен. През нощта срещу петък и в петък от запад на изток ще има временни увеличения на облачността и на места ще превали, предимно слаб дъжд. Минималните температури ще са по-високи, в повечето райони над нулата, дневните ще се понижат. В събота ще бъде ветровито, с променлива облачност, вероятността за валежи е малка. Отново ще се затопля. В неделя вятърът ще отслабне и временно ще стане западен, в понеделник отново ще е северозападен, преди обяд - умерен и силен. Ще преобладава слънчево време. Максималните температури в понеделник в повечето места ще са между 12° и 17°.

### ПРОГНОЗА ЗА ОЧАКВАНИ КОЛИЧЕСТВА ВАЛЕЖИ

**За 29 и 30 януари 2024 г.:** До края на деня главно в планинските и източните райони ще има слаби валежи, предимно от сняг. Количества: 1-3 mm.

През следващото денонощие на места главно в източната половина от страната ще има слаби превалявания от сняг, по Черноморието - предимно от дъжд. Количества 1-2 mm, в района на Странджа и крайните южни райони на Черноморието - между 5 и 10 mm, локално там до 15-20 mm.

**За 31 януари и 1 февруари 2024 г.:** В сряда и четвъртък - без валежи.



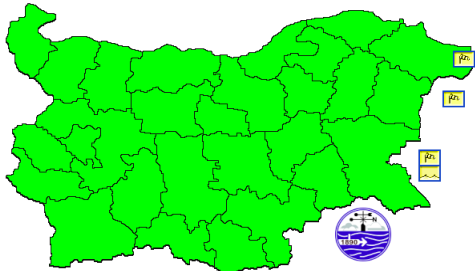
## ПРОГНОЗА ЗА ОПАСНИ И ОСОБЕНО ОПАСНИ МЕТЕОРОЛОГИЧНИ ЯВЛЕНИЯ

На 29 януари 2024 г. опасни метеорологични явления в страната не се очакват.

На 30 януари 2024 г. НИМХ издава предупреждение за силен вятър в 7 области от Източна България.

Карта на опасните явления за 29.01.2024

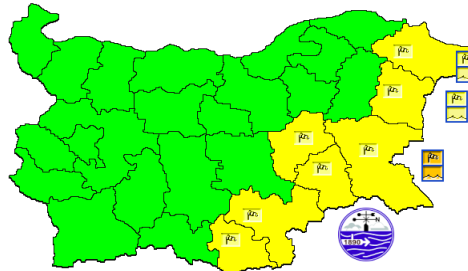
**Няма опасност**



Подробности на <https://weather.bg/obshtini>

Карта на опасните явления за 30.01.2024

**Силен ВЯТЪР!**



Подробности на <https://weather.bg/obshtini>

Подробна информация за предупрежденията и опасните метеорологични явления по области и общини може да бъде получена от интерактивната карта на адрес: <https://weather.bg/obshtini/>

### Легенда:



Бяло:

Липсваща, недостатъчна, стара или съмнителна информация.



Зелено:

Няма опасни явления.



Жълто:

Времето може да бъде потенциално опасно. Явленията, които са прогнозирани, не са необичайни, но изискват внимание, ако възнамерявате да вършите работа на открито. Следете прогнозите за времето и не поемайте излишен риск.



Оранжево:

Времето е опасно. Прогнозирани са по-рядко случващи се метеорологични явления. Възможни са материални щети и има опасност от наранявания. Бъдете много внимателни и се информирайте подробно и често за метеорологичната обстановка. Съобразявайте се с неизбежните рискове и следвайте всички съвети на компетентните органи.



Червено:

Времето е много опасно. Прогнозирани са изключително интензивни опасни метеорологични явления. Възможни са големи материални щети и нещастни случаи, може да възникне и опасност за живота. Следвайте нарежданията и всички съвети на компетентните органи и бъдете готови да извънредни мерки.

## ХИДРОЛОГИЧЕН БЮЛЕТИН

### Анализ на хидрологичната обстановка през изминалото денонощие

Анализът е направен на база измерени водни стоежи и изчислени по временни ключови криви водни количества от оперативни автоматични и конвенционални хидрометрични станции на НИМХ:

**Дунавски басейн:** През изминалото денонощие нивата на наблюдаваните реки са останали без съществени изменения или са се повишили незначително в резултат на снеготопене и оттичане. По-значителни колебания са регистрирани на р. Янтра при с. Каранци (-17/+49 см) и р. Джулюница при с. Джулюница (-65 см). Регистрираните колебания на речните нива в останалата част от басейна са както следва: за водосбора на р. Нишава до -2 см; за водосбора на р. Лом от -4 см до +3 см; за водосбора на р. Огоста от -5 см до +3 см; за водосбора на р. Искър от -11 см до +11 см; за водосбора на р. Вит от -5 см до +12 см; за водосбора на р. Осъм от -4 см до +3 см; за водосбора на р. Янтра от -5 см до +14 см; за водосбора на р. Русенски Лом от -2 см до +3 см. Водните количества на реките в басейна са около и под праговете за средни води и около праговете за ниски води.

#### Ледови явления регистрирани в басейна:

- р. Искър в района на с. Бели Искър - Брегови лед;
- р. Палакария в района на с. Рельово - Брегови лед;

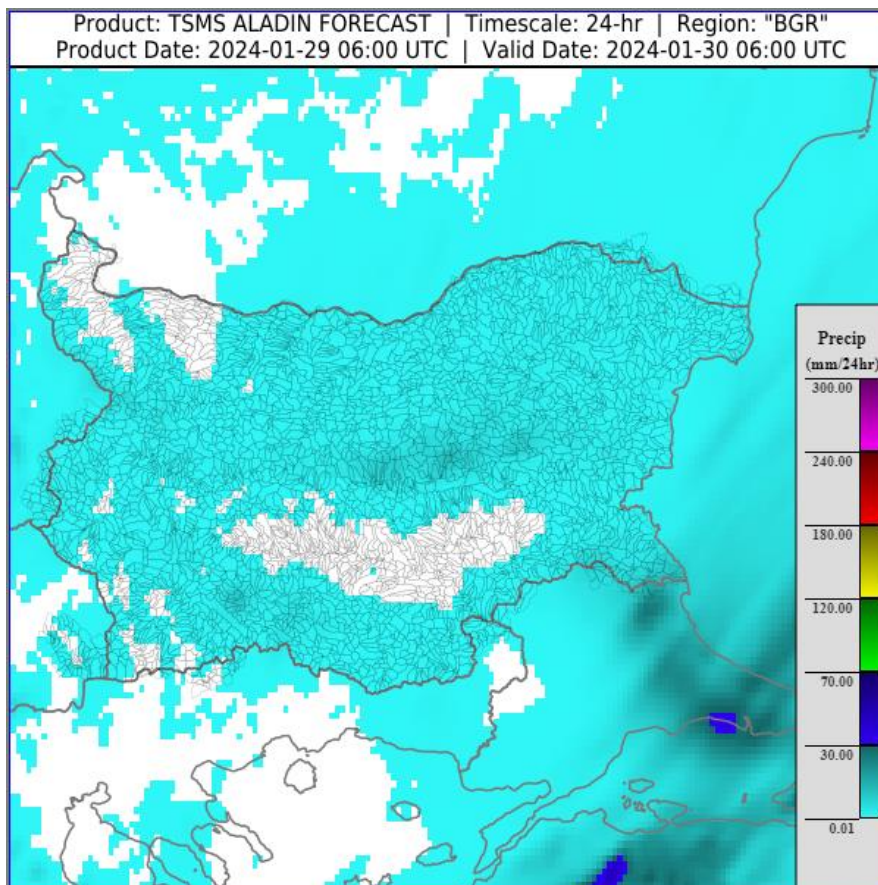
**Черноморски басейн:** През изминалото денонощие нивата на наблюдаваните реки са останали без съществени изменения. Отчетените колебания на речните нива в басейна са както следва: за водосбора на р. Провадийска от -4 см до +4 см; за водосбора на р. Камчия от -10 см до +4 см; за водосбора на р. Айтоска - без изменение; за водосбора на р. Факийска - без изменение; за водосбора на р. Ропотамо - до +2 см. Водните количества на реките в басейна са под праговете за средни води и около праговете за ниски води.

**Източнобеломорски басейн:** През изминалото денонощие нивата на наблюдаваните реки са останали без съществени изменения или са се понижавали. Регистрираните колебания на нивата на р. Въча при гр. Девин (-74/+73 см) и р. Марица при с. Радуил (-15/+15 см) и при гр. Белово (-11/+10 см) са вследствие работата на хидротехнически съоръжения. Отчетените изменения на речните нива в останалата част от басейна са както следва: за водосбора на р. Тунджа от -6 см до +8 см; за водосбора на р. Марица от -21 см до +7 см; за водосбора на р. Арда от -8 см до +7 см; за водосбора на Бяла река от -4 см до +2 см. Водните количества на реките в по-голямата част от басейна са под праговете за средни води и около праговете за ниски води. С водно количество около прага за високи води е р. Въча при гр. Девин.

**Западнобеломорски басейн:** През изминалото денонощие нивата на наблюдаваните реки са останали без съществени изменения. Регистрираните колебания на речните нива в басейна са както следва: за водосбора на р. Места от -6 см до +4 см; за водосбора на р. Струма от -4 см до +3 см. Водните количества на реките в басейна са около и под праговете за средни води и около праговете за ниски води.

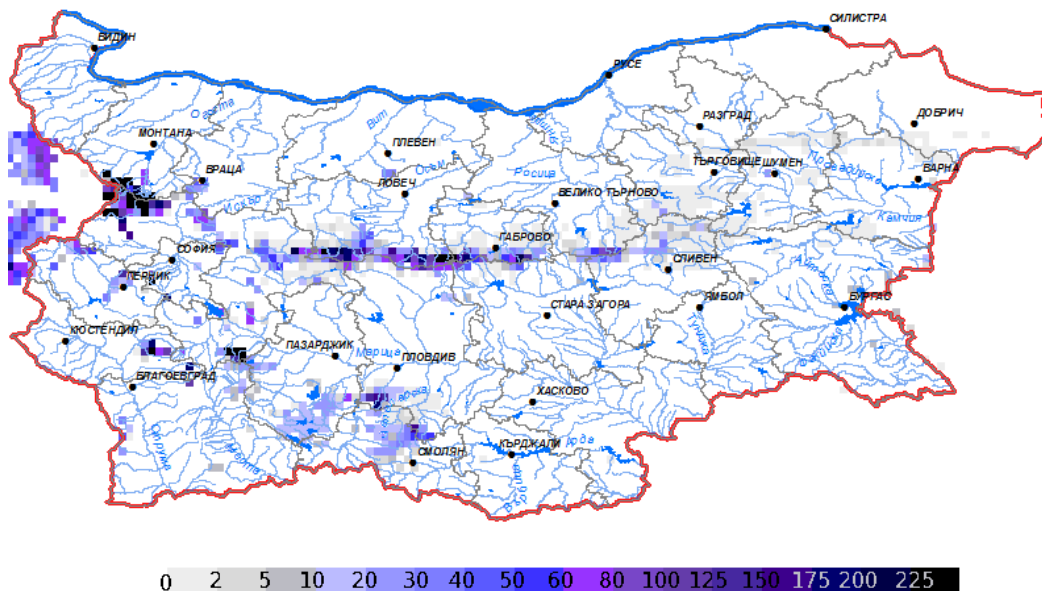
## ДОПЪЛНИТЕЛНА ПРОГНОЗНА МЕТЕОРОЛОГИЧНА ИНФОРМАЦИЯ, ИЗПОЛЗВАНА ПРИ ИЗГОТВЯНЕ НА ХИДРОЛОГИЧНАТА ПРОГНОЗА

- 24 h прогноза за валежите от модела ALADIN за района на Черно море и Близкия Изток от 08:00 ч. местно време на 29.01.2024 г. до 08:00 ч. местно време на 30.01.2024 г.

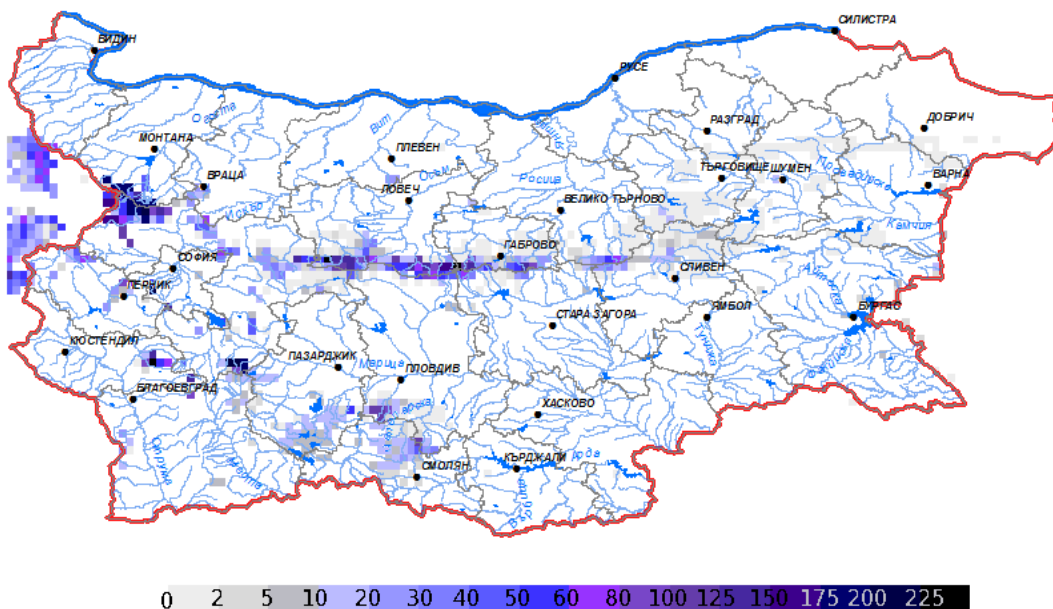


- **Снежна покривка и очаквано снеготопене за следващите 72 часа**

➤ На картата по-долу е представено пространственото разпределение на наличната снежна покривка в [cm] с използване на сателитна информация в 07:00 UTC (+2 часа местно време).



➤ На картата по-долу е представено пространственото разпределение на водното съдържание в снежната покривка в [mm] с използване на сателитна информация в 07:00 UTC (+2 часа местно време).



➤ На картата по-долу е представено пространственото разпределение на прогнозираното снеготопене за следващите 24 часа с използване на модела ALADIN.



➤ На картата по-долу е представено пространственото разпределение на прогнозираното снеготопене от 24 до 48 часа с използване на модела ALADIN.

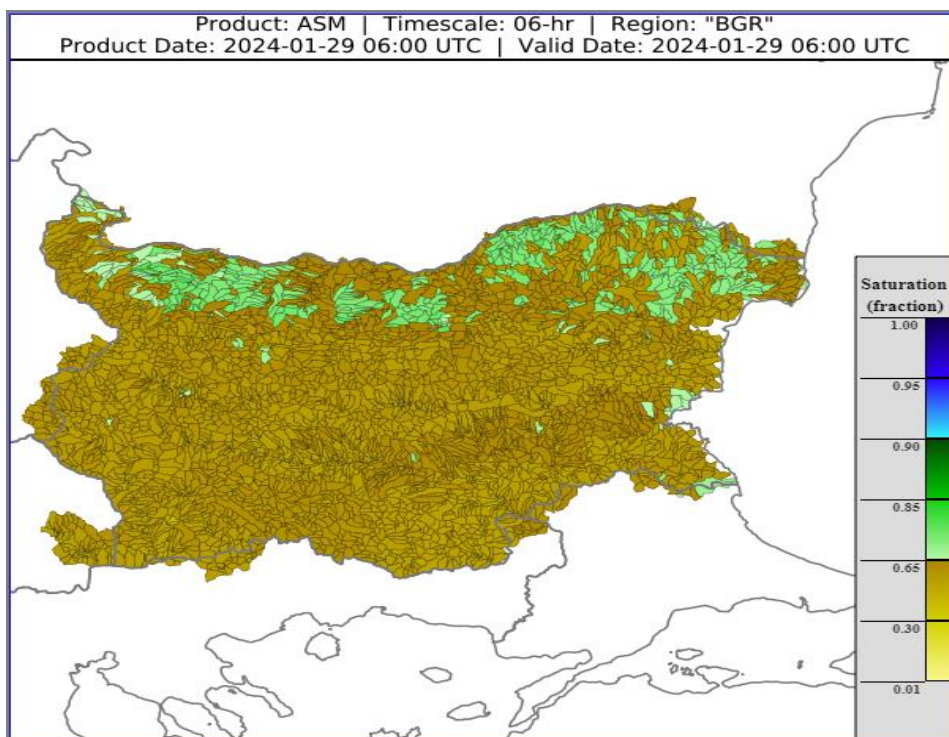


➤ На картата по-долу е представено пространственото разпределение на прогнозираното снеготопене от 48 до 72 часа с използване на модела ALADIN.



- **Влажност на почвата**

На картата по-долу е представено пространственото разпределение на средната почвена влага - насищане с вода на повърхностния (до 30 cm) почвен слой с използване на резултати от модела Sacramento Soil Moisture Accounting Model.



## ХИДРОЛОГИЧНА ПРОГНОЗА

На основа на метеорологичната прогноза, обработената хидрологична информация и моделираните водни количества от НИМХ:

**Дунавски басейн:** Днес (29.01) и през следващите три дни нивата на наблюдаваните реки ще останат без съществени изменения. Водните количества ще бъдат под праговете за внимание.

**Черноморски басейн:** Днес (29.01) и през следващите три дни нивата на наблюдаваните реки ще останат без съществени изменения. На 30 и 31.01 в резултат на валежи ще има незначителни повишения на водните нива в реките южно от гр. Бургас. Водните количества ще бъдат под праговете за внимание.

**Източнобеломорски басейн:** Днес (29.01) и през следващите три дни речните нива в басейна ще останат без съществени изменения. Водните количества ще бъдат под праговете за внимание.

**Западнобеломорски басейн:** Днес (29.01) и през следващите три дни речните нива ще останат без съществени изменения. Водните количества ще бъдат под праговете за внимание.

*\*В направените прогнози не се отчита работата и ретензионната способност на хидротехническите съоръжения.*

**Връзки към дневни бюлетини за прогнозираны водни количества и нива по водосбори от хидрологични модели и системи за ранно предупреждение:**

[За водосбора на р. Огоста](#)

[За водосбора на р. Искър](#)

[За водосбора на р. Вит](#)

[За водосбора на р. Янтра](#)

[За водосбора на р. Русенски Лом](#)

[За водосбора на р. Айтоска](#)

[За водосбора на р. Факийска](#)

[За водосбора на р. Марица и р. Тунджа](#)

[За водосбора на р. Арда](#)

[За водосбора на р. Струма](#)

## РЕКА ДУНАВ

Водни стоежи в българския участък на река Дунав за 29 януари 2024 г. по данни на Изпълнителна агенция „Проучване и поддържане на река Дунав“:

станция	километър	воден стоеж [cm]	разлика	t вода
		водно количество [m <sup>3</sup> /s]	за 24 ч. [cm]	[°C]
Ново село	833.60	467 Q: 7 545	+21	3.3
Лом	743.30	519 Q: 7 379	+15	3.9
Оряхово	678.00	388 Q: 7 269	+1	4.6
Никопол	597.50	425	+1	3.9
Свищов	554.30	398 Q: 7 257	-2	3.9
Русе	495.60	410 Q: 7 361	-6	3.7
Силистра	375.50	441 Q: 7 763	-9	3.7