



Министерство на  
околната среда и водите

**Ежедневен  
булетин за  
състоянието на  
водите**

**29 АПРИЛ 2022**

**Комплексни и  
значими  
язовири**

**Речни нива**

### **Информация за наличните обеми в комплексните и значими язовири, които се следят в МОСВ:**

Съгласно приложение №1 към чл. 13, ал. 1, т. 1 от Закона за водите, комплексните и значими язовири са 52 броя.

Сумата от наличните в тях завирени обеми към 29.04.2022 г. е 4671.1 млн. м<sup>3</sup>, представлява 70.8 % от сумата от общите им обеми, с 0.3 % повече от отношението на завирените им обеми спрямо сумата на общите им обеми към 28.04.2022 г.

Според основното им предназначение наличните в тях завирени обеми са както следва:

- питейно-битово водоснабдяване - 84.8 % от общия им обем;
- за резервно питейно-битово водоснабдяване - 56.5 % от общия им обем;
- напояване - 56.4 % от общия им обем;
- енергетика - 74.9 % от общия им обем.

### **Налични завирени обеми в язовири по приложение 1 на ЗВ с трансгранично влияние:**

#### **1. за Каскада „Арда“:**

Язовир „Кърджали“ - 360.238 млн. м<sup>3</sup>, което е 72.45 % от общия му обем;

Язовир „Студен кладенец“ - 282.417 млн. м<sup>3</sup>, което е 72.83 % от общия му обем;

Язовир „Ивайловград“ - 114.020 млн. м<sup>3</sup>, което е 72.76 % от общия му обем;

#### **2. за Каскада „Горна Тунджа“:**

Язовир „Копринка“ - 102.047 млн. м<sup>3</sup>, което е 71.76 % от общия му обем;

Язовир „Жребчево“ - 261.042 млн. м<sup>3</sup>, което е 65.26 % от общия му обем.

## БЮЛЕТИН №544 от 29.04.2022 г. към 8 часа

### ОБОБЩЕНИ ДАННИ ЗА СЪСТОЯНИЕТО НА ВОДИТЕ В КОМПЛЕКСНИТЕ И ЗНАЧИМИ ЯЗОВИРИ

Сумата от наличните завирени обеми към комплексните и значими язовири е			4671,1	млн.куб.м.	представлява		70,8%		Тенденция	в бр. язовири	
Според основното предназначение на язовирите наличните в тях завирени обеми:			за питейно-битово водоснабдяване		84,8%	от общия им обем;	81,88%	от полезния им обем	↑ - повишаване на обема	31	
			за резервно - ПБВ		56,5%	от общия им обем;	52,67%	от полезния им обем	↓ -понижаване на обема	11	
			за напояване		56,4%	от общия им обем;	51,52%	от полезния им обем	~ - задържане на обема	6	
			за енергетика		74,9%	от общия им обем;	70,82%	от полезния им обем	∩ -преливане	3	
№	БД	Язовир	Общ обем	Мъртъв/ Санитарен обем	Наличен обем		Наличен полезен обем		Ср. денонощен приток	Ср. денонощен разход	Тенденция
			млн.м <sup>3</sup>	млн.м <sup>3</sup>	млн.м <sup>3</sup>	% от общия обем	млн.м <sup>3</sup>	% от полезния обем	м <sup>3</sup> /сек.	м <sup>3</sup> /сек.	
1	БДДР	Искър	655,252	87,200	505,201	77,10%	418,001	73,59%	35,232	13,853	↑
2	БДДР	Бели Искър	15,080	1,400	5,830	38,66%	4,430	32,38%	7,270	3,930	↑
3	БДДР	Среченска бара	15,500	1,000	15,027	96,95%	14,027	96,74%	0,440	0,556	↓
4	БДДР	Христо Смирненски	27,700	4,200	25,548	92,23%	21,348	90,84%	0,234	1,988	↓
5	БДДР	Йовковци	92,179	9,000	91,949	99,75%	82,949	99,72%	1,411	4,739	↓
6	БДЧР	Тича	311,800	40,000	265,744	85,23%	225,744	83,06%	4,462	2,332	↑
7	БДЧР	Камчия	233,550	76,000	234,690	100,49%	158,690	100,72%	10,532	8,976	∩
8	БДЧР	Ясна поляна	32,320	7,550	27,151	84,01%	19,601	79,13%	0,196	0,336	↓

Ежедневен бюлетин за  
състоянието на водите

9	БДИБР	Асеновец	28,200	2,000	22,648	80,31%	20,648	78,81%	1,250	0,486	↑
10	БДИБР	Боровица	27,300	4,600	27,270	99,89%	22,670	99,87%	0,330	0,330	~
11	БДЗБР	Студена	25,200	2,400	23,743	94,22%	21,343	93,61%	3,794	1,681	↑
12	БДЗБР	Дяково	35,400	8,000	27,009	76,30%	19,009	69,38%	2,452	1,738	↑
13	БДЗБР	Калин - за рез.водоснабдяване	1,024	0,100	0,234	22,87%	0,134	14,52%	не се получава ежедневна информация приток и разход		↑
14	БДЗБР	Карагьол - за рез.водоснабдяване	2,252	0,200	0,225	10,01%	0,025	1,24%			~
15	БДДР	Огняново - за рез.водоснабдяване **	31,600	2,500	19,235	60,87%	16,735	57,51%	2,062	1,460	↑
16	БДДР	Панчарево	6,465	1,500	5,288	81,79%	3,788	76,29%	20,499	19,916	↓
17	БДДР	Ястребино	62,300	3,900	45,237	72,61%	41,337	70,78%	1,586	1,586	~
18	БДДР	Кула	20,250	0,700	8,776	43,34%	8,076	41,31%	0,012	0,139	↓
19	БДДР	Рабиша	43,200	2,400	12,178	28,19%	9,778	23,97%	0,243	0,023	↑
20	БДДР	Огоста	506,000	67,000	240,925	47,61%	173,925	39,62%	14,294	6,366	↑
21	БДДР	Сопот	60,908	1,300	48,205	79,14%	46,905	78,69%	1,528	0,486	↑
22	БДДР	Горни Дъбник	130,000	3,000	58,350	44,88%	55,350	43,58%	1,250	1,968	↓
23	БДДР	Бели Лом	25,500	3,200	9,523	37,35%	6,323	28,35%	0,104	0,104	~
24	БДЧР	Съединение	12,810	1,500	8,660	67,60%	7,160	63,31%	0,104	0,104	~
25	БДЧР	Георги Трайков (Цонево)	330,000	21,000	194,622	58,98%	173,622	56,19%	10,791	1,751	↑
26	БДЧР	Порой	45,200	2,000	5,600	12,39%	3,600	8,33%	0,636	1,227	↓
27	БДЧР	Ахелой	12,350	0,800	3,026	24,50%	2,226	19,27%	0,116	0,000	↑
28	БДИБР	Жребчево	400,000	30,000	261,042	65,26%	231,042	62,44%	11,821	1,590	↑
29	БДИБР	Малко Шарково	45,000	3,900	38,472	85,49%	34,572	84,12%	1,605	1,605	~
30	БДИБР	Домлян	26,074	0,700	19,217	73,70%	18,517	72,97%	3,770	0,103	↑
31	БДИБР	Пясъчник	206,530	3,400	48,872	23,66%	45,472	22,39%	2,941	0,256	↑
32	БДИБР	Тополница	137,108	20,000	124,457	90,77%	104,457	89,20%	14,572	11,470	↑
33	БДИБР	Тракиец	114,000	24,000	75,200	65,96%	51,200	56,89%	0,764	1,192	↓
34	БДЗБР	Пчелина	54,200	34,200	54,150	99,91%	19,950	99,75%	8,113	8,692	↓
35	БДДР	Александър Стамболийски	205,569	20,000	166,871	81,18%	146,871	79,15%	19,475	10,811	↑
36	БДДР	Кокаляне	не се получава ежедневна информация								
37	БДИБР	Копринка	142,214	5,410	102,047	71,76%	96,637	70,64%	25,956	7,530	↑

	БДИБР	<b>Белмекен-Чаира</b>	<b>149,536</b>	<b>5,179</b>	<b>62,736</b>	<b>41,95%</b>	<b>57,557</b>	<b>39,87%</b>	<b>22,932</b>	<b>2,434</b>	
38	БДИБР	Белмекен	144,036	3,810	59,212	41,11%	55,402	39,51%			↑
39	БДИБР	Чаира	5,500	1,369	3,524	64,07%	2,155	52,16%			↑
	БДИБР	<b>Баташки водносиллов път</b>									
	БДИБР	<b>Голям Беглик-Широка поляна</b>	<b>86,091</b>	<b>7,242</b>	<b>54,195</b>	<b>62,95%</b>	<b>46,953</b>	<b>59,55%</b>	<b>14,506</b>	<b>2,080</b>	
40	БДИБР	Голям Беглик	62,111	3,942	44,168	71,11%	40,226	69,15%			↑
41	БДИБР	Широка поляна	23,980	3,300	10,027	41,81%	6,727	32,53%			↑
42	БДИБР	Беглика	1,554	0,242	0,826	53,18%	0,584	44,54%	0,891	1,268	↓
43	БДИБР	Тошков Чарк	1,782	0,276	1,482	83,18%	1,206	80,10%	1,200	0,908	↑
44	БДИБР	Батак	310,298	19,950	248,968	80,23%	229,018	78,88%	14,460	5,629	↑
	БДИБР	<b>Каскада Доспат-Въча</b>									
45	БДЗБР	Доспат	449,249	14,907	364,306	81,09%	349,399	80,44%	6,872	2,132	↑
46	БДИБР	Цанков камък	110,708	31,200	79,140	71,49%	47,940	60,30%	20,134	19,849	↑
47	БДИБР	Въча	226,120	24,520	200,192	88,53%	175,672	87,14%	25,184	20,352	↑
48	БДИБР	Кричим	20,256	1,730	19,451	96,02%	17,721	95,65%	20,220	20,320	↓
	БДИБР	<b>Каскада Арда</b>									
49	БДИБР	Кърджали	497,236	107,176	360,238	72,45%	253,062	64,88%	30,838	1,625	↑
50	БДИБР	Студен кладенец	387,772	90,667	282,417	72,83%	191,750	64,54%	16,949	3,243	↑
51	БДИБР	Ивайловград	156,702	59,526	114,020	72,76%	54,494	56,08%	10,238	0,729	↑
52	БДИБР	Розов кладенец	20,400	13,268	18,813	92,22%	5,545	77,75%	не се получава ежедневна информация приток и разход		↓

\* Данните в таблицата са за състоянието на комплексните и значими язовири по Приложение 1 от Закона за водите са към 8 часа на съответния ден.

\*\* С Решение №740 от 15 октомври 2020 г. за осигуряване на дългосрочната стабилност на водоснабдяването на Столична община, Министерски съвет определя „Български ВиК холдинг“ ЕАД, да извърши необходимите действия за осигуряване на възможност за пречистване на питейни води от язовир „Огняново“.

Към момента не са изпълнени изискванията за вписване на язовира в регистъра съгласно изискванията на Закона за здравето и няма разрешително по реда на закона за водите, поради което не се подават води за питейнобитово водоснабдяване.

#### **Язовир Панчарево:**

Съгласно предоставената справка от НС ЕАД язовир „Панчарево“ прелива с 19,5 м3/ сек. Постъпващият приток в язовира на 29.04.2022 г. е 20,499 м3/ сек. Размерът на дневния разход и прелялото количество се равняват на 19,916 м3/ сек. Наличният обем в язовира е 5,288 млн. м3, което представлява 81,79% от общия му обем.

#### **Язовир Пчелина:**

Съгласно предоставената справка от НС ЕАД язовир „Пчелина“ прелива с 8,645 м3/ сек. Постъпващият приток в язовира на 29.04.2022 г. е 8,113 м3/ сек. Размерът на дневния разход и прелялото количество се равняват на 8,692 м3/ сек. Наличният обем в язовира е 54,15 млн. м3, което представлява 99,91% от общия му обем.

#### **Язовир Камчия:**

Съгласно предоставената справка от ВиК Бургас язовир „Камчия“ прелива с 6,8 м3/ сек. Постъпващият приток в язовира на 29.04.2022 г. е 10,532 м3/ сек. Размерът на дневния разход и прелялото количество се равняват на 8,976 м3/ сек. Наличният обем в язовира е 234,69 млн. м3, което представлява 100,49% от общия му обем.

#### **Язовир Студена:**

Съгласно предоставената справка от ВиК Перник язовир „Студена“ се изпуска контролирано с 0,951 м3/ сек. Постъпващият приток в язовира на 29.04.2022 г. е 3,794 м3/ сек. Размерът на дневния разход, загубите и изпуснатото количество се равняват на 1,681 м3/ сек. Наличният обем в язовира е 23,7426 млн. м3, което представлява 94,22% от общия му обем.

#### **Язовир Йовковци:**

Съгласно предоставената справка от ВиК Велико Търново язовир „Йовковци“ се изпуска контролирано с 2 м3/ сек. Постъпващият приток в язовира на 29.04.2022 г. е 1,411 м3/ сек. Размерът на дневния разход и изпуснатото количество се равняват на 4,739 м3/ сек. Наличният обем в язовира е 91,949 млн. м3, което представлява 99,75% от общия му обем.

### По данни и прогнози на НИМХ

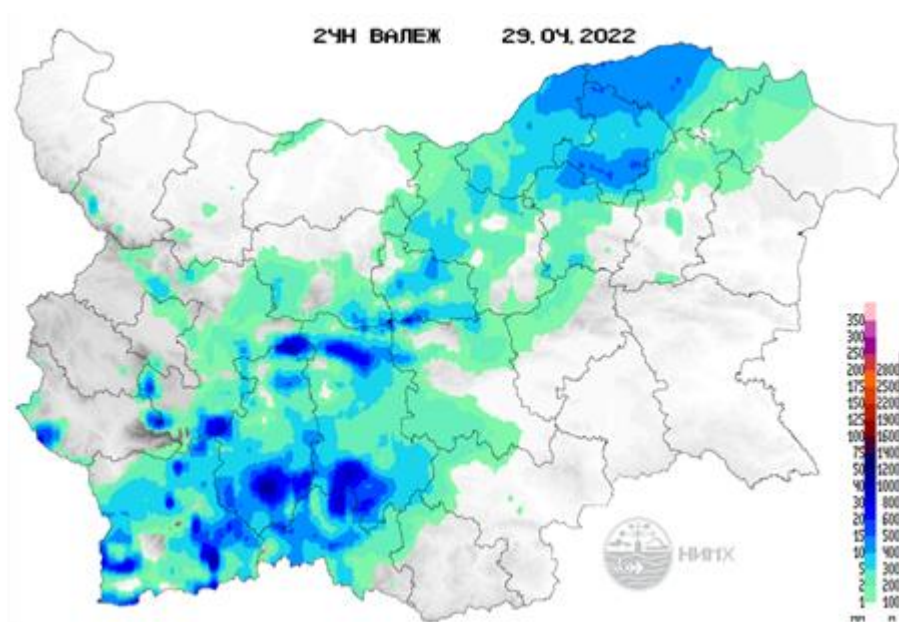
На 29.04 и през трите почивни дни речните нива ще останат без съществени изменения или ще се понижават. В резултат на валежи на места са възможни повишения на речните нива, като по-значителни се очакват както следва:

- на 29.04 в горните части от водосбора на р. Арда, в родопските притоци на р. Марица (р. Чепеларска, р. Въча и р. Първенецка), както в средните и долни части от водосбора на р. Струма и във водосборите на р. Места и р. Доспат;

- във вечерните часове на 30.04 се очакват нови повишения във водосборите на р. Места и р. Доспат, както в средните и долни части от водосбора на р. Струма.

Водните количества ще бъдат под праговете за внимание.

### МЕТЕОРОЛОГИЧЕН БЮЛЕТИН



Анализ на денонощната сума на валежа от 07:30 ч. на 28.04.2022 г. до 07:30 ч. на 29.04.2022 г., използващ модел ALADIN и данни от наблюдателната мрежа на НИМХ.

### Метеорологична прогноза за 30 април 2022 г.

През следващото денонощие облачността ще е разкъсана, предимно значителна. На места ще има краткотрайни валежи, в повечето райони - слаби, но в Югозападна България, където в следобедните часове ще се развива купеста облачност, на изолирани места ще са временно интензивни. Ще духа до умерен, в Източна България за кратко и силен вятър от изток-североизток. Ще бъде сравнително хладно за периода; преобладаващите минимални температури ще са между 7° и 12°, в София - около 8°, максималните ще са между 16° и 21°, в София - около 17°. Вечерта над много райони облачността ще намалее.

Над планините облачността ще е значителна, след обяд купеста и купесто-дъждовна. Ще има краткотрайни, след обяд на отделни места в масивите в Югозападна България, временно интензивни валежи. Ще духа предимно умерен вятър от изток-североизток, по най-високите върхове - от северозапад. Максималната температура на височина 1200 метра ще бъде около 10°, на 2000 метра - около 4°.

Над Черноморието облачността ще е разкъсана, предимно значителна, но ще е почти без валежи. Вечерта облачността ще намалява. Ще духа умерен до силен вятър от изток-североизток. Максималните температури ще са 14°-19°. Температурата на морската вода е 12°-17°. Вълнението на морето ще бъде 3 бала.

### Прогноза за времето от 1 до 6 май 2022 г.

В неделя и понеделник ще бъде сравнително хладно за периода, с разкъсана облачност. На места ще има и краткотрайни валежи, в повечето райони - слаби, но в Югозападна България, където в следобедните часове ще се развива купеста облачност, е възможно временно да са и по-интензивни. Вятърът ще е предимно умерен, от изток. Минималните температури ще са между 5° и 10°, преобладаващите максимални - между 16° и 21°. Във вторник вятърът ще отслабне. Облачността ще е предимно значителна и на места, повече в западната половина от страната, ще превали. Дневните температури слабо ще се понижат. В сряда облачността ще е разкъсана, преди обяд в много райони до слънчево време. В Източна България временно ще духа северозападен вятър. Слаби краткотрайни валежи са възможни в следобедните часове само на отделни места. Дневните температури ще се повишат. В четвъртък и петък вятърът ще е югоизточен, първия ден - слаб, втория - до умерен. Ще се затопли още и максималните температури ще са предимно между 20° и 25°. Сутрин ще бъде предимно слънчево, около и след обяд ще се развива купеста и купесто-дъждовна облачност, и на места, главно в югозападната половина от страната, ще има превалявания, придружени с гръмотевици.



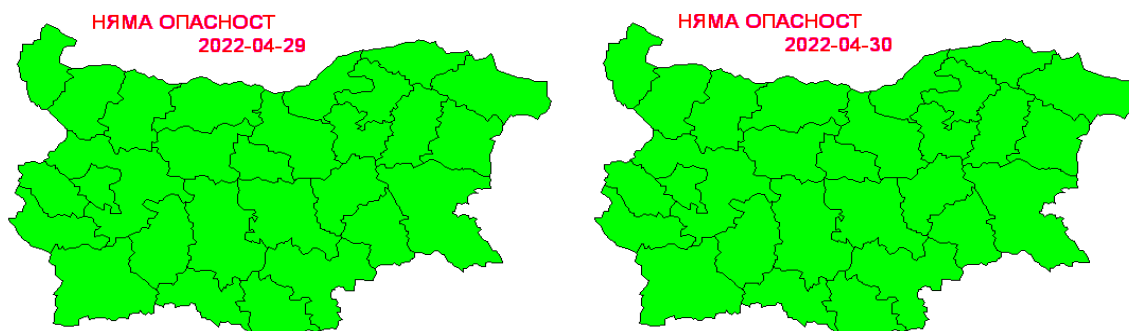
## ПРОГНОЗА ЗА ОЧАКВАНИ КОЛИЧЕСТВА ВАЛЕЖИ

**За 29 и 30 април 2022 г.:** Днес, главно след обяд в Рило-Родопската област ще превали дъжд с гръмотевици. Количества: 3-5 mm, локално до 15 mm. През следващото денонощие превалявания, предимно слаби, ще има главно в западната половина от страната, с количества 1-2 mm. На изолирани места в Югозападна България, главно в планините там, има условия за по-значителни количества: 10-15 mm.

**За 1 и 2 май 2022 г.:** В неделя краткотрайни валежи ще има на повече места в Югозападна България и на отделни места в останалата част от страната; количества - в повечето райони до 5 mm, но на отделни места до 10-15 mm. В понеделник само на отделни места, главно в планините на Югозападна България е възможно да превали; количества - до 2-3 mm.

## ПРОГНОЗА ЗА ОПАСНИ И ОСОБЕНО ОПАСНИ МЕТЕОРОЛОГИЧНИ ЯВЛЕНИЯ

На 29 и 30 април 2022 г. не се очакват опасни метеорологични явления.



Карта на опасните явления за 29.04.2022 г. Карта на опасните явления за 30.04.2022 г.

Подробна информация за предупрежденията и опасните метеорологични явления по области може да бъде получена от интерактивната карта на адрес: <http://weather.bg/0index.php?koiFail=RM01opasni1&nd=0&lng=0>

### Легенда:



Бяло:

Липсваща, недостатъчна, стара или съмнителна информация.



Зелено:

Няма опасни явления.



Жълто:

Времето може да бъде потенциално опасно. Явленията, които са прогнозирани, не са необичайни, но изискват внимание, ако възнамерявате да вършите работа на открито. Следете прогнозите за времето и не поемайте излишен риск.



Оранжево:

Времето е опасно. Прогнозирани са по-рядко случващи се метеорологични явления. Възможни са материални щети и има опасност от наранявания. Бъдете много внимателни и се информирайте подробно и често за метеорологичната обстановка. Съобразявайте се с неизбежните рискове и следвайте всички съвети на компетентните органи.



Червено:

Времето е много опасно. Прогнозирани са изключително интензивни опасни метеорологични явления. Възможни са големи материални щети и нещастни случаи, може да възникне и опасност за живота. Следвайте нарежданията и всички съвети на компетентните органи и бъдете готови да извънредни мерки.

## ХИДРОЛОГИЧЕН БЮЛЕТИН

### Анализ на хидрологичната обстановка през изминалото денонощие

Анализът е направен на база измерени водни стоежи и изчислени по временни ключови криви водни количества от оперативни автоматични и конвенционални хидрометрични станции на НИМХ:

**Дунавски басейн:** През изминалото денонощие нивата на наблюдаваните реки в басейна са останали без съществени изменения. Отчетените колебания в средното течение на р. Искър (от -23 см до +20 см) и на р. Огоста (от -18 см до +15 см) са вследствие работа на хидротехнически съоръжения. Отчетените изменения на речните нива в останалата част от басейна са както следва: за водосбора на р. Нишава от -2 см до +1 см; за водосбора на р. Лом от -2 см до +2 см; за водосбора на р. Огоста от -5 см до +2 см; за водосбора на р. Искър от -17 см до +6 см; за водосбора на р. Вит от -6 см до +7 см; за водосбора на р. Осъм от -5 см до +6 см; за водосбора на р. Янтра от -5 см до +4 см; за водосбора на р. Русенски Лом от -2 см до +2 см. Водните количества на реките в басейна са над праговете за средни води и около праговете за високи води, само водните количества на река Огоста при с. Кобиляк и на река Русенски Лом при с. Божичен са под праговете за средни води.

**Черноморски басейн:** През изминалото денонощие нивата на наблюдаваните реки в басейна са останали без съществени изменения. Отчетените колебания на речните нива са както следва: за водосбора на

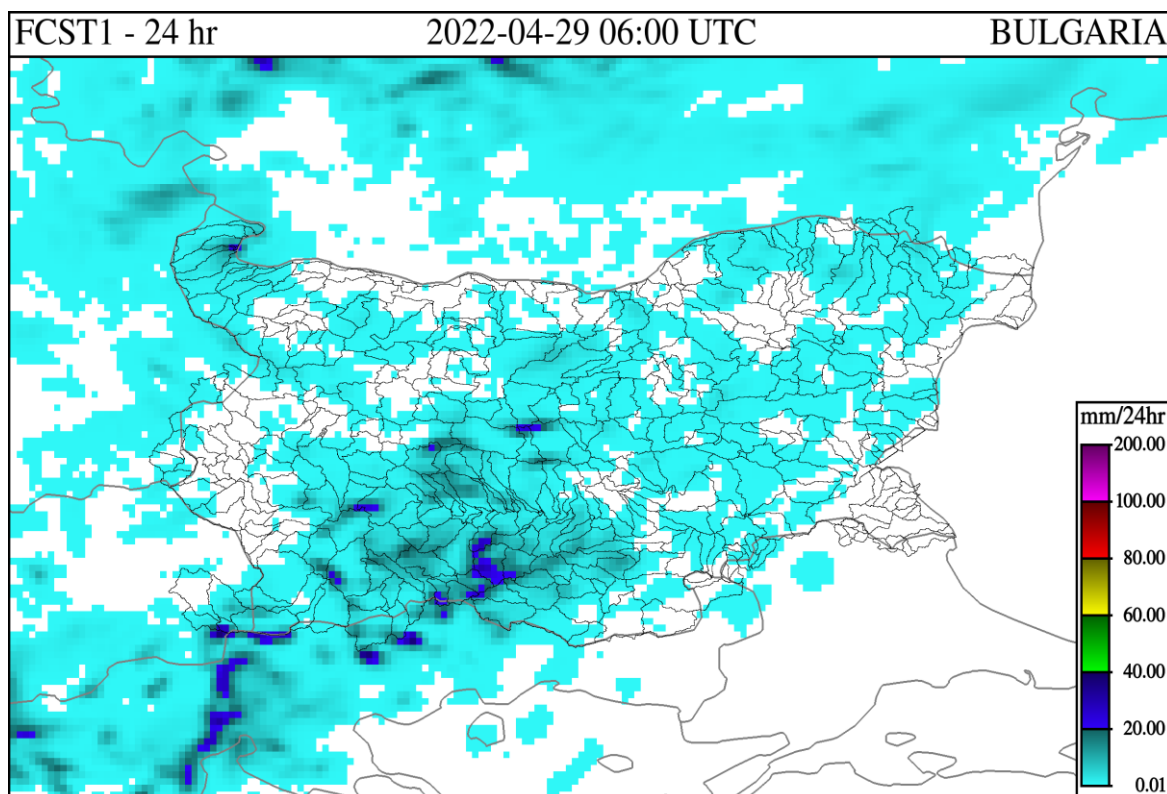
р. Провадийска от -4 см до +5 см; за водосбора на р. Камчия от -6 см до +4 см; за водосбора на р. Айтоска от -5 см до +4 см; за водосбора на р. Факийска до -2 см; за водосбора на р. Ропотамо от -7 см до +8 см; за водосбора на р. Велека от -8 см до +5 см. Водните количества на реките в по-голямата част от басейна са около и под праговете за средни води, над прага за високи води е водното количество на р. Луда Камчия при с. Бероново.

**Източнобеломорски басейн:** През изминалото денонощие нивата на по-голямата част от наблюдаваните реки в по-голямата част от басейна са останали без съществени изменения. В резултат на валежи са регистрирани повишения на нивата на родопските притоци. Регистрираните колебания на нивата на р. Марица при гр. Белово (от -64 см до +65 см) и при гр. Пазарджик (от -26 см до +31 см), на р. Тополница при с. Поибрене (от -18 см до +13 см), Въча при гр. Девин (от -79 см до +77 см) и при гр. Кричим (от -25 см до +25 см) са в резултат от работата на хидротехнически съоръжения. Отчетените изменения на речните нива в останалата част от басейна са както следва: за водосбора на р. Тунджа от -12 см до +11 см; за водосбора на р. Марица от -17 см до +27 см; за водосбора на р. Арда от -10 см до +14 см. Водните количества на реките в по-голяма част от басейна са над праговете за средни води и около праговете за високи води. Водните количества на реките Сазлийка при гр. Гълъбово, Харманлийска при гр. Харманли, р. Тунджа при гр. Елхово, р. Арда при с. Вехтино и р. Върбица при сп. Джебел са под праговете за средни води.

**Западнобеломорски басейн:** През изминалото денонощие нивата на по-голямата част от наблюдаваните реки са останали без съществени изменения, като в резултат на валежи и снеготопене са регистрирани повишения във водосбора на р. Места. Отчетените колебания на речните нива в басейна са както следва: за водосбора на р. Места от -15 см до +13 см; за водосбора на р. Струма от -5 см до +8 см. Водните количества на по-голямата част от реките в басейна са над праговете за средни води и около праговете за високи води, само водното количество на р. Лебница при с. Лебница и на р. Пиринска Бистрица при с. Г. Спанчево са под праговете за средни води.

**ДОПЪЛНИТЕЛНА ПРОГНОЗНА МЕТЕОРОЛОГИЧНА ИНФОРМАЦИЯ,  
ИЗПОЛЗВАНА ПРИ ИЗГОТВЯНЕ НА ХИДРОЛОГИЧНАТА ПРОГНОЗА**

- 24 h прогноза за валежите от модела ALADIN за района на Черно море и Близкия Изток от 09:00 ч. местно време на 29.04.2022 г. до 09:00 ч. местно време на 30.04.2022 г.



- Снежна покривка и очаквано снеготопене за следващите 72 часа
  - На картата по-долу е представено пространственото разпределение на наличната снежна покривка с използване на сателитна информация в 08:00 UTC (+3 часа местно време).



0 2 5 10 20 30 40 50 60 80 100 125 150 175 200 225

- На картата по-долу е представено пространственото разпределение на водното съдържание в снежната покривка с използване на сателитна информация в 08:00 UTC (+3 часа местно време).

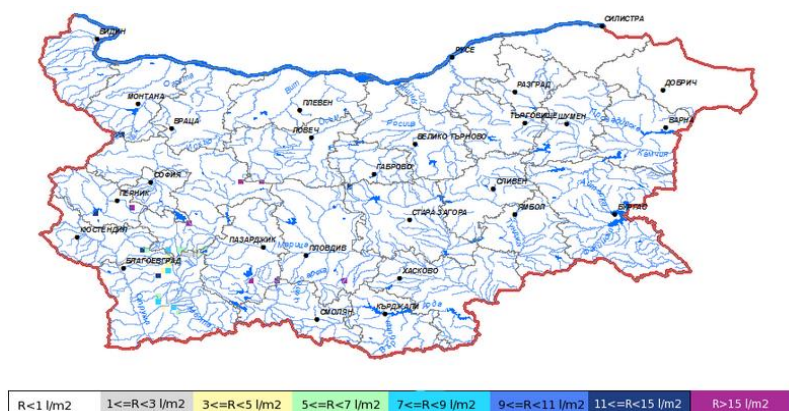


0 2 5 10 20 30 40 50 60 80 100 125 150 175 200 225

➤ На картата по-долу е представено пространственото разпределение на прогнозираното снеготопене за следващите 24 часа с използване на модела ALADIN.



➤ На картата по-долу е представено пространственото разпределение на прогнозираното снеготопене от 24 до 48 часа с използване на модела ALADIN.

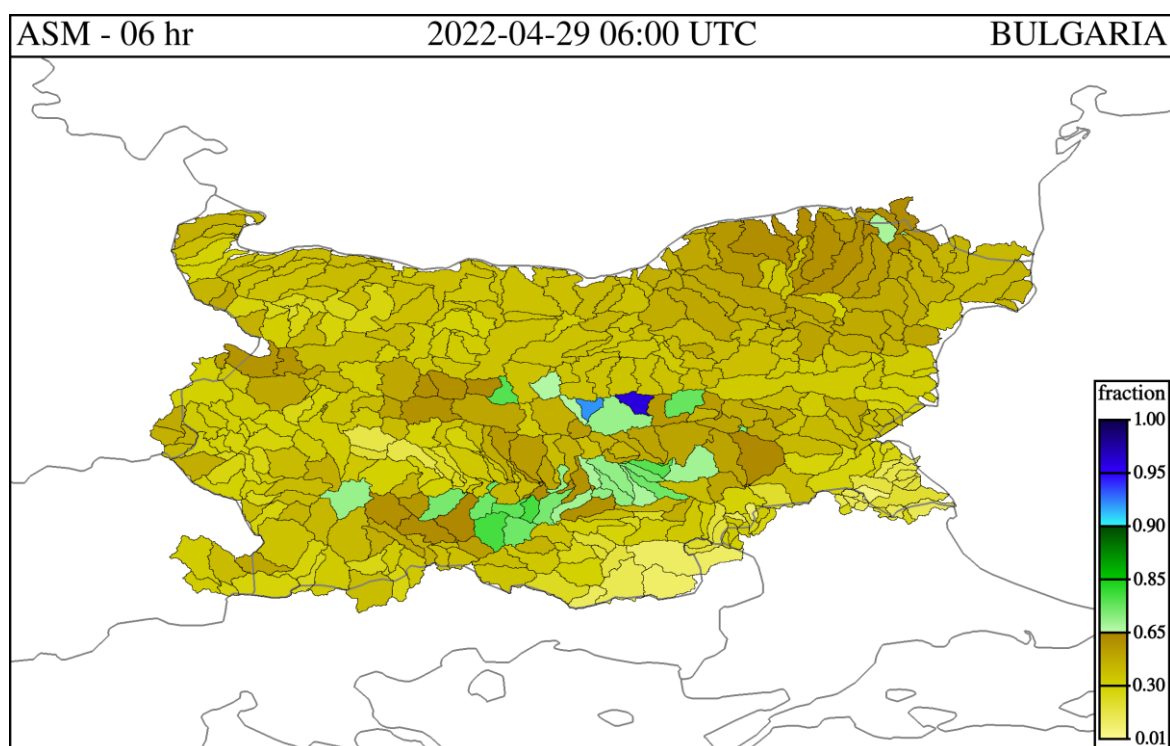


➤ На картата по-долу е представено пространственото разпределение на прогнозираното снеготопене от 48 до 72 часа с използване на модела ALADIN.



- **Влажност на почвата:**

➤ На картата по-долу е представено пространственото разпределение на **средната почвена влага** - насищане с вода на повърхностния (до 30 cm) почвен слой с използване на резултати от модела Sacramento Soil Moisture Accounting Model.



### Хидрологична прогноза

На основа на метеорологичната прогноза, обработената хидрологична информация и моделираните водни количества от НИМХ:

**Дунавски басейн:** Днес (29.04) и през следващите три дни речните нива в по-голямата част от басейна ще останат без изменения, като в резултат на валежи на 30.04 са възможни незначителни и краткотрайни повишения на нивата в басейна. Водните количества ще бъдат под праговете за внимание.

**Моделът за водосбора на р. Огоста прогнозира:** Прогнозираните водни количества на 30.04 и на 01 и 02.05.2022 г. ще бъдат около и над средномногогодишните стойности. Днес (29.04) и през следващите три дни речните нива във водосбора ще останат без съществени изменения. Водните количества ще бъдат под праговете за внимание.

**Моделът за водосбора на р. Искър прогнозира:** Прогнозираните водни количества на 30.04 и на 01 и 02.05.2022 г. ще бъдат около и над средномногогодишните стойности. Днес (29.04) и през следващите три дни речните нива във водосбора ще се понижават или ще останат без съществени изменения. Водните количества ще бъдат под праговете за внимание.

**Моделът за водосбора на р. Янтра прогнозира:** Прогнозираните водни количества на 30.04 и на 01 и 02.05.2022 г. ще бъдат около и над средномногогодишните стойности. Днес (29.04) и през следващите три дни речните нива във водосбора ще се понижават. Водните количества ще бъдат под праговете за внимание.

**Моделът за водосбора на р. Русенски Лом прогнозира:** Прогнозираните водни количества във водосбора на р. Черни Лом на 30.04 и на 01, 02, 03 и 04.05.2022 г. ще бъдат около и над средномногогодишните стойности. В периода 29-04.05 речните нива ще останат без съществени изменения. Водните количества ще бъдат под прага за внимание.

**Черноморски басейн:** Днес (29.04) и през следващите три дни речните нива в по-голямата част от басейна ще останат без изменения, като в резултат на валежи днес и на 01.05 са възможни незначителни и краткотрайни повишения на нивата в басейна. Водните количества ще бъдат под праговете за внимание.

**Моделът за водосбора на р. Айтоска прогнозира:** Прогнозираните водни количества на 30.04 и на 01 и 02.05.2022 г. ще бъдат около и под средномногогодишните стойности. Днес (29.04) и през следващите три дни речните нива във водосбора ще се понижават или ще останат без съществени изменения. Водните количества ще бъдат под праговете за внимание.

**Моделът за водосбора на р. Факийска прогнозира:** Прогнозираните водни количества във водосбора на р. Факийска на 30.04 и на 01, 02, 03 и 04.05.2022 г. ще бъдат около и под средномногогодишните стойности. Днес (29.04) и през следващите 4-5 дни речните нива във водосбора ще се понижават или ще останат без съществени изменения. Водните количества ще бъдат под прага за внимание.

**Източнобеломорски басейн:** Днес (29.04) в резултат на валежи ще има повишения на речните нива в горните части от водосбора на р. Арда и в родопските притоци на р. Марица (р. Чепеларска, р. Въча и р. Първенецка). През следващите три дни речните нива в басейна ще се понижават или ще останат без съществени изменения. Водните количества ще бъдат под прага за внимание.



**Системата за ранно предупреждение за водосборите на реките Марица и Тунджа на НИМХ прогнозира:**

- Водните нива ще бъдат под праговете за внимание.

<u>Прагове за предупреждение</u>			
Нива на тревога:	Жълто - Внимание	Оранжево - Предупреждение	Червено - Тревога

**Системата за ранно предупреждение за водосбора на река Арда на НИМХ прогнозира:**

- Водните количества ще бъдат под праговете за внимание.

<u>Прагове за предупреждение</u>			
Нива на тревога:	Жълто - Внимание	Оранжево - Предупреждение	Червено - Тревога

**Западнобеломорски басейн:** Днес (29.04) в резултат на валежи, повишения на речните нива ще има в средните и долни части от водосбора на р. Струма и във водосборите на р. Места и р. Доспат. Утре през деня нивата на реките в басейна ще се понижават, като в резултат на валежи нови повишения ще има във вечерните часове, във водосборите на р. Места и р. Доспат. В резултат на валежи от вечерните часове на 30.04 и през деня на 01.05 ще има нови повишения на речните нива в целия басейн, като по-значителни ще бъдат повишенията в средните и долни части от водосбора на р. Струма. Водните количества ще бъдат под праговете за внимание.

*В направените прогнози не се отчита работата и ретензионната способност на хидротехническите съоръжения.*

## РЕКА ДУНАВ

Водни стоежи в българския участък на река Дунав за 29 април 2022 г. по данни на Изпълнителна агенция „Проучване и поддържане на река Дунав“:

станция	километър	воден стоеж [cm]	разлика	t вода
		водно количество [m <sup>3</sup> /s]	за 24 ч. [cm]	[°C]
Ново село	833.60	255 Q: 4 787	-11	14
Лом	743.30	329 Q: 4 894	-7	14.2
Оряхово	678.00	215 Q: 5 023	+3	15.3
Никопол	597.50	280	+10	15.3
Свищов	554.30	248 Q: 5 235	+7	15.2
Русе	495.60	239 Q: 5 165	+11	15.2
Силистра	375.50	256 Q: 5 303	-7	15.3