



Министерство на
околната среда и водите

Ежедневен
булетин за
състоянието на
водите

29 ЮНИ 2020

Комплексни
и значими
язовири

Речни нива

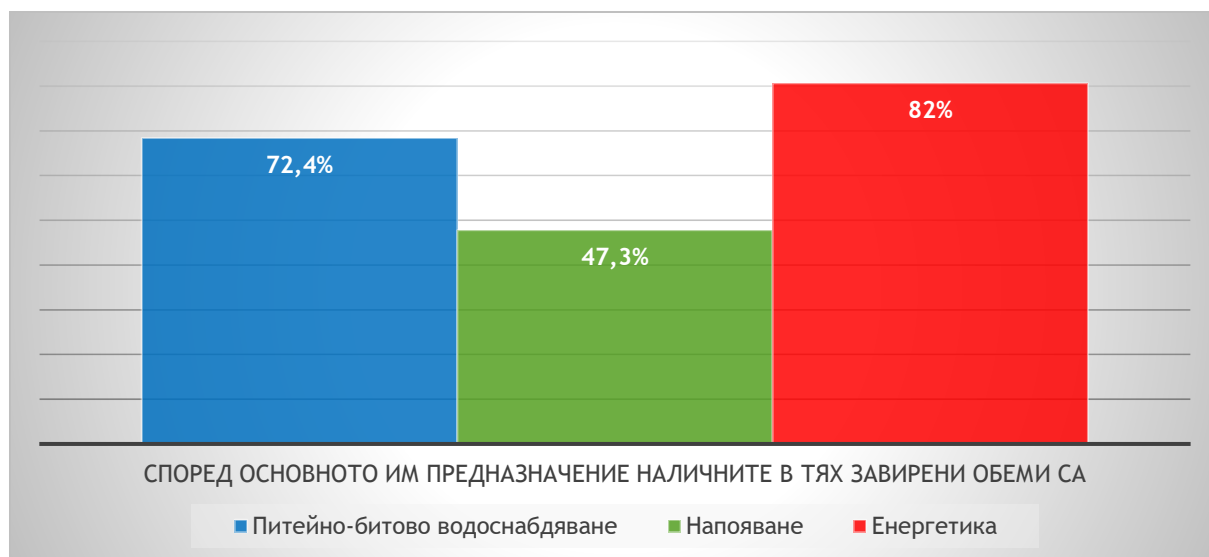
Информация за наличните обеми в комплексните и значими язовири, които се следят в МОСВ:

Съгласно приложение №1 към чл.13 ал.1, т.1 от Закона за водите, комплексните и значими язовири са 52 броя.

Сумата от наличните в тях завирени обеми към 29.06.2020 г. е 4495,6 млн. м³, представлява 68,1% от сумата от общите им обеми и е 0,1% по-малко от сумата от общите им обеми към 26.06.2020г.

Според основното им предназначение наличните в тях завирени обеми са както следва:

- питейно-битово водоснабдяване - 72,4% от общия им обем;
- напояване - 47,3% от общия им обем;
- енергетика -82,0% от общия им обем.



Налични завирени обеми в язовири с трансгранично влияние:

1. за Каскада „Арда“:

Язовир „Кърджали“ - 390,923 млн. м³, което е 78,62% от общия му обем;

Язовир „Студен кладенец“ - 297,387 млн. м³, което е 76,69% от общия му обем;

Язовир „Ивайловград“ - 129,370 млн. м³, което е 82,56% от общия му обем;

2. за Каскада „Горна Тунджа“:

Язовир „Копринка“ - 91,298 млн. м³, което е 64,20% от общия му обем;

Язовир „Жребчево“ - 155,812 млн. м³, което е 38,95% от общия му обем.

БЮЛЕТИН №86 от 29.06.2020 г.

ОБОБЩЕНИ ДАННИ ЗА СЪСТОЯНИЕТО НА ВОДИТЕ В КОМПЛЕКСНИТЕ И ЗНАЧИМИ ЯЗОВИРИ

Сумата от наличните завирени обеми към комплексните и значими язовири е		15 часа	29.06.2020 г.								
		4 495,6	млн.куб.м.	представлява		68,1%				повишаване на обема ↑	
Според основното предназначение на язовирите наличните в тях завирени обеми:		за питейно-битово водоснабдяване		72,4%	от общия им обем;				понижаване на обема ↓		
		за напояване		47,3%	от общия им обем;				задържане на обема ~		
		за енергетика		82,0%	от общия им обем;				прелива ⌋		
№	БД	Язовир	Общ обем млн.м ³	Мъртъв обем млн.м ³	Наличен обем		Наличен полезен обем		Ср. денонощен приток м ³ /сек.	Ср. денонощен разход м ³ /сек.	Тенденция спрямо предишния ден
					млн.м ³	% от общия обем	млн.м ³	% от полезния обем			
1	БДДР	Искър	655,252	87,200	560,872	85,60%	473,672	83,39%	11,342	3,482	↑
2	БДДР	Бели Искър	15,080	1,400	12,708	84,27%	11,308	82,66%	1,820	1,272	↑
3	БДДР	Среченска бара	15,500	1,000	15,380	99,23%	14,380	99,17%	1,748	1,748	~

4	БДДР	Христо Смирненски	27,700	4,200	22,182	80,08%	17,982	76,52%	0,149	0,732	↓
5	БДДР	Йовковци	92,179	9,000	80,250	87,06%	71,250	85,66%	0,160	0,762	↓
6	БДДР	Ястребино	62,300	3,900	18,401	29,54%	14,501	24,83%	0,602	0,127	↑
7	БДЧР	Тича	311,800	40,000	156,532	50,20%	116,532	42,87%	0,045	1,758	↓
8	БДЧР	Камчия	233,550	76,300	149,882	64,18%	73,582	46,79%	2,314	2,511	↓
9	БДЧР	Ясна поляна	32,320	7,550	26,412	81,72%	18,862	76,15%	0,012	0,440	↓
10	БДИБР	Асеновец	28,200	2,000	11,593	41,11%	9,593	36,61%	0,301	0,301	~
11	БДИБР	Боровица	27,300	4,600	27,210	99,67%	22,610	99,60%	0,120	0,420	~
12	БДЗБР	Студена	25,200	2,400	21,069	83,61%	18,669	81,88%	1,252	0,681	↑
13	БДЗБР	Дяково	35,400	8,000	27,626	78,04%	19,626	71,63%	3,471	3,293	↑
14	БДЗБР	Калин	1,024	0,100	0,942	92,03%	0,842	91,17%	не се получава ежедневна информация приток и разход		↑
15	БДЗБР	Карагьол	2,252	0,200	2,220	98,56%	2,020	98,42%			↓
16	БДДР	Панчарево	6,465	1,500	5,130	79,34%	3,630	73,10%	4,298	4,381	~
17	БДДР	Огняново	31,600	2,500	20,705	65,52%	18,205	62,56%	0,155	0,120	~
18	БДДР	Кула	20,250	0,700	8,479	41,87%	7,779	39,79%	0,000	0,040	↓
19	БДДР	Рабиша	43,200	2,400	15,696	36,33%	13,296	32,59%	0,003	0,223	↓
20	БДДР	Огоста	506,000	67,000	234,440	46,33%	167,440	38,14%	3,704	3,935	↑
21	БДДР	Сопот	60,908	1,300	43,762	71,85%	42,462	71,24%	2,257	0,405	↑
22	БДДР	Горни Дъбник	130,000	3,000	56,727	43,64%	53,727	42,30%	0,822	0,822	~
23	БДДР	Бели Лом	25,500	3,200	10,714	42,02%	7,514	33,70%	0,139	0,417	↓
24	БДЧР	Съединение	12,810	1,500	6,512	50,84%	5,012	44,31%	0,104	0,104	~
25	БДЧР	Георги Трайков	330,000	21,000	131,941	39,98%	110,941	35,90%	0,531	1,850	↓
26	БДЧР	Порой	45,200	2,000	10,600	23,45%	8,600	19,91%	0,054	0,135	↓

27	БДЧР	Ахелой	12,670	0,800	2,468	19,48%	1,668	14,05%	0,032	0,032	↓
28	БДИБР	Жребчево	400,000	30,000	155,812	38,95%	125,812	34,00%	0,867	6,839	↓
29	БДИБР	Малко Шарково	45,000	3,900	26,647	59,22%	22,747	55,35%	0,070	0,110	↓
30	БДИБР	Домлян	26,074	1,200	17,197	65,95%	15,997	64,31%	0,166	1,694	↓
31	БДИБР	Пясъчник	206,530	3,400	64,356	31,16%	60,956	30,01%	0,378	2,878	↓
32	БДИБР	Тополница	137,108	20,000	103,612	75,57%	83,612	71,40%	7,442	10,035	↓
33	БДИБР	Тракиец	114,000	24,000	74,780	65,60%	50,780	56,42%	0,058	0,752	↓
34	БДЗБР	Пчелина	54,200	34,200	53,750	99,17%	19,550	97,75%	3,090	3,669	↓
35	БДДР	Александър Стамболийски	205,569	20,000	154,909	75,36%	134,909	72,70%	5,445	11,295	↓
36	БДИБР	Копринка	142,214	5,410	91,298	64,20%	85,888	62,78%	4,231	8,330	↓
	БДИБР	Белмекен-Чаира	149,536	5,179	140,111	93,70%	134,932	93,47%	10,252	13,342	↓
37	БДИБР	Белмекен	144,036	3,810	137,212	95,26%	133,402	95,13%			↓
38	БДИБР	Чаира	5,500	1,369	2,899	52,71%	1,530	37,04%			↑
	БДИБР	Баташки водносиллов път									
	БДИБР	Голям Беглик-Широка поляна	86,091	7,242	79,223	92,02%	71,981	91,29%	4,576	7,861	↓
39	БДИБР	Голям Беглик	62,111	3,942	56,657	91,22%	52,715	90,62%			↓
40	БДИБР	Широка поляна	23,980	3,300	22,566	94,10%	19,266	93,16%			↓
41	БДИБР	Беглика	1,554	0,242	0,985	63,38%	0,743	56,63%	0,288	0,396	↓
42	БДИБР	Тошков Чарк	1,782	0,276	0,931	52,24%	0,655	43,49%	0,575	0,500	↑

43	БДИБР	Батак	310,298	19,950	244,771	78,88%	224,821	77,43%	12,960	9,826	↑
	БДИБР	Каскада Доспат-Въча									
44	БДЗБР	Доспат	449,249	14,907	405,255	90,21%	390,348	89,87%	2,363	0,000	↑
45	БДИБР	Цанков камък	110,708	31,200	89,398	80,75%	58,198	73,20%	13,055	30,243	↓
46	БДИБР	Въча	226,120	24,520	212,935	94,17%	188,415	93,46%	32,913	5,560	↑
47	БДИБР	Кричим	20,256	18,526	19,494	96,24%	0,968	55,95%	6,220	11,912	↑
	БДИБР	Каскада Арда									
48	БДИБР	Кърджали	497,236	107,176	390,923	78,62%	283,747	72,74%	18,415	19,847	↓
49	БДИБР	Студен кладенец	387,772	90,667	297,387	76,69%	206,720	69,58%	30,083	45,372	↓
50	БДИБР	Ивайловград	156,702	59,526	129,370	82,56%	69,844	71,87%	44,621	35,578	↑
51	БДИБР	Овчарица	62,452	31,025	42,537	68,11%	11,512	36,63%	не се получава ежедневна информация приток и разход		↓
52	БДИБР	Розов кладенец	20,400	13,268	19,428	95,24%	6,160	86,37%			↑

Язовир Студена:

Съгласно предоставената справка от ВиК Перник за състоянието на яз. „Студена“, постъпилият приток в язовира на 29.06.2020 г. е 1,252 м³/сек. Притокът е по-голям от размера на общия разход и загубите - 0,759 м³/сек. Наличният обем в язовира е 21,069 млн. м³, със 184 000 м³ повече от обема на 26.06.2020 г. Наличният полезен обем за използване за питейно-битово водоснабдяване се увеличава и е 18,669 млн.м³.

Язовир Асеновец:

Съгласно предоставената справка от ВиК Сливен за състоянието на яз. „Асеновец“, постъпилият приток в язовира на 29.06.2020 г. е 0,301 м³/сек. Размерът на притока е равен на дневния разход. Наличният обем в язовира е 11,593 млн. м³ и е равен на обема на 26.06.2020г. Наличният полезен обем за използване за питейно-битово водоснабдяване е 9,593 млн. м³.

Язовир Дяково:

Съгласно предоставената справка от „Напоителни системи“ ЕАД за състоянието на яз. „Дяково“, постъпилият приток в язовира на 29.06.2020 г. е 3,471 м³/ сек. Притокът е по-голям от размера на дневния разход, който е 3,293 м³/ сек. Наличният обем в язовира е 27,626 млн. м³, със 123 000 м³ повече от обема на 26.06.2020 г., от които (2 млн. м³ мъртъв обем и 6 млн. м³ санитарен обем за питейно-битово водоснабдяване равно 8 млн. м³ общо). Наличният полезен обем за използване за питейно-битово водоснабдяване се увеличава и е 19,626 млн. м³.

Язовир Камчия:

Съгласно предоставената справка от ВиК Бургас за състоянието на яз. „Камчия“, постъпилият приток в язовира на 29.06.2020 г. е 2,314 м³/сек. Притокът е по-малък от размера на дневния разход, който е 2,511 м³/сек. Наличният обем в язовира е 149,882 млн. м³, с 216 000 м³ по-малко от обема на обема на 26.06.2020 г. Наличният полезен обем за използване за питейно-битово водоснабдяване е 73,582 млн. м³.

Язовир Тича:

Съгласно предоставената справка от „Напоителни системи“ ЕАД за състоянието на яз. „Тича“, постъпилият приток в язовира на 29.06.2020 г. е 0,045 м³/сек. Притокът е по-малък от размера на дневния разход, който е 1,758 м³/сек.. Наличният обем в язовира е 156,532 млн. м³, с 505 000 м³ по-малко от обема на 26.06.2020 г. Наличният полезен обем за използване за питейно-битово водоснабдяване е 116,532 млн. м³.

Язовир Ястребино:

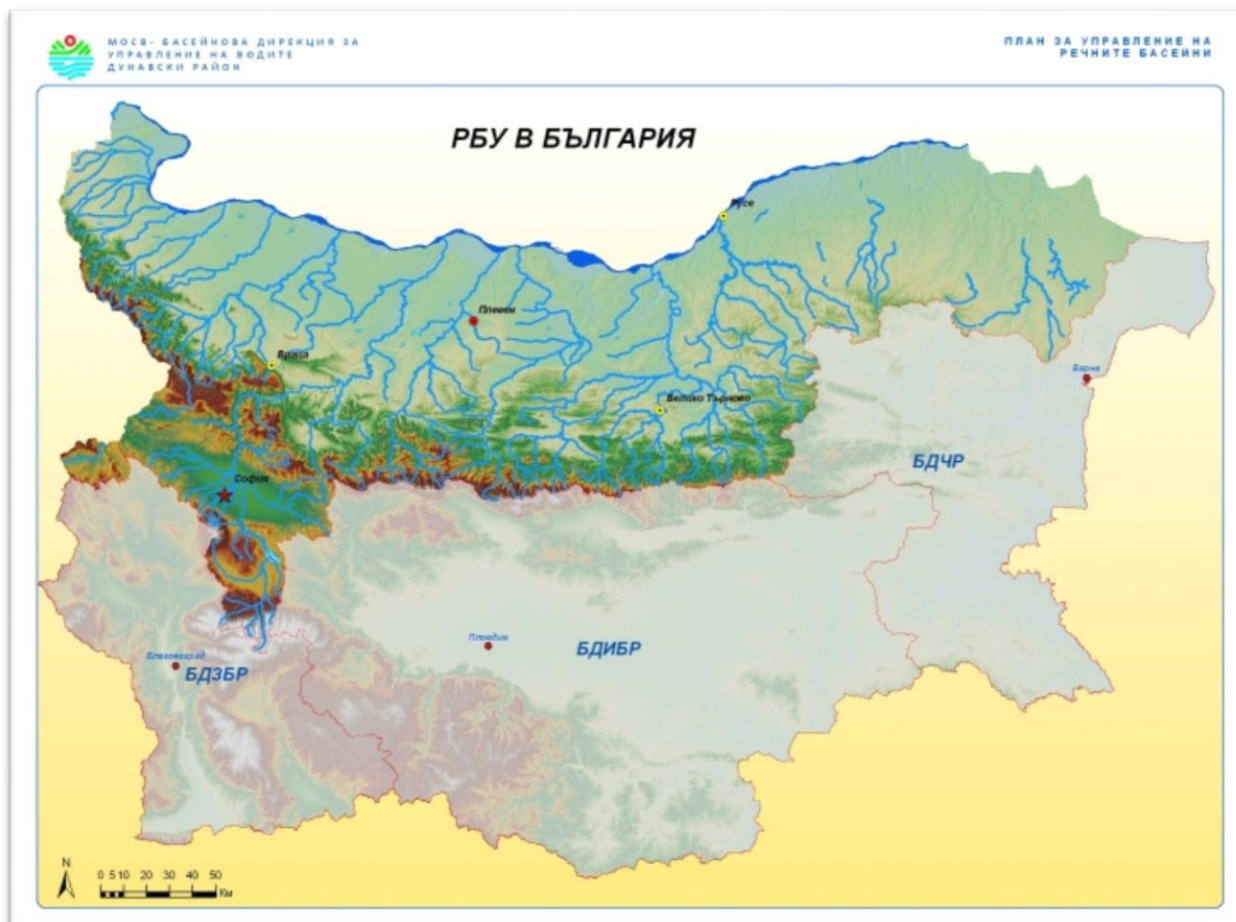
Съгласно предоставената справка от „Напоителни системи“ ЕАД за състоянието на яз. „Ястребино“, постъпилият приток в язовира на 29.06.2020 г. е 0,602 м³/сек. Притокът е по-голям от размера на дневния разход, който е 0,127 м³/сек. Наличният обем в язовира е 18,401 млн., със 121 000 м³ повече от обема на 26.06.2020 г. Наличният полезен обем за използване за питейно-битово водоснабдяване се увеличава и е 14,501 млн. м³.

Речните нива ще се понижават или ще останат без съществени изменения

Анализ на хидрологичната обстановка през изминалото денонощие

Анализът е направен на база измерени водни стоежи и изчислени по временни ключови криви водни количества от оперативни конвенционални и автоматични хидрометрични станции на НИМХ

Дунавски басейн



През изминалото денонощие нивата на наблюдаваните реки са се понижили или са останали без съществени изменения. Отчетените колебания на речните нива в басейна са както следва: за водосбора на р. Огоста от -8 см до +5 см; за водосбора на р. Искър от -12 см до +11 см; за водосбора на р. Вит от -8 см до +5 см; за водосбора на р. Осъм от -8 см до +9 см; за водосбора на р. Янтра от -6 см до +8 см; за водосбора на р. Русенски Лом от -7 см до +2 см. Водните количества на реките в басейна са около и под праговете за средни води, с изключение на р. Мусаленска Бистрица при лет. Боровец, р. Искър при с. Бели Искър и р. Джулюница при с. Джулюница, където водните количества са около праговете за високи води.

Черноморски басейн



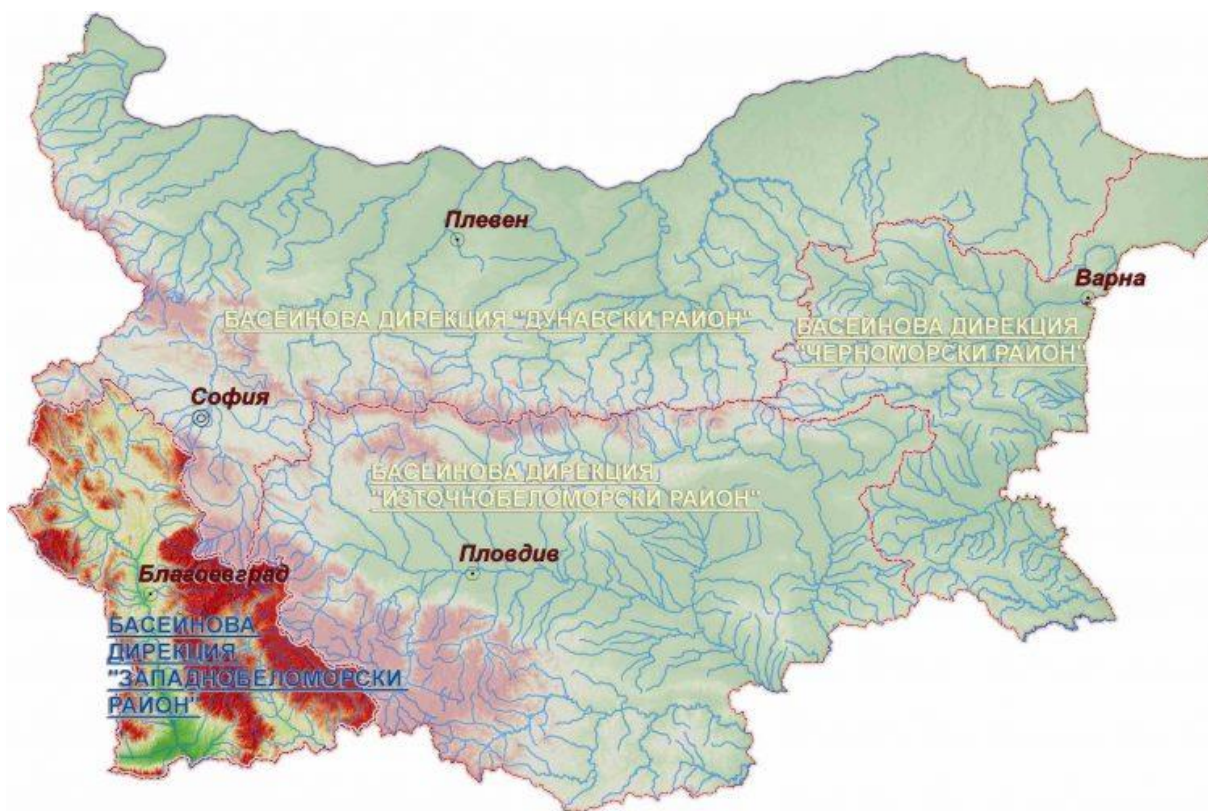
През изминалото денонощие нивата на наблюдаваните реки в басейна са се понижили или са останали без съществени изменения. Регистрираните колебания на речните нива в басейна са от -5 см до +4 см. Водните количества на реките в басейна са под праговете за средни води.

Източнобеломорски басейн



През изминалото денонощие нивата на наблюдаваните реки са се понижили или са останали без съществени изменения. Регистрираните изменения на нивата на р. Тунджа при с. Баня (с до ± 43 см), р. Марица при гр. Белово (от -74 см до +70 см) и гр. Пазарджик (от -19 см до +32 см), р. Въча при гр. Девин (от -83 см до +82 см) и р. Стряма при с. Трилистник (от -111 см до +98 см) са в резултат от работата на хидротехнически съоръжения. Отчетените изменения на речните нива в останалата част от басейна са както следва: за водосбора на р. Тунджа от -4 см до +2 см; за водосбора на р. Марица от -10 см до +11 см; за водосбора на р. Арда от -10 см до +9 см. Водните количества на реките в басейна са около и под праговете за средни води.

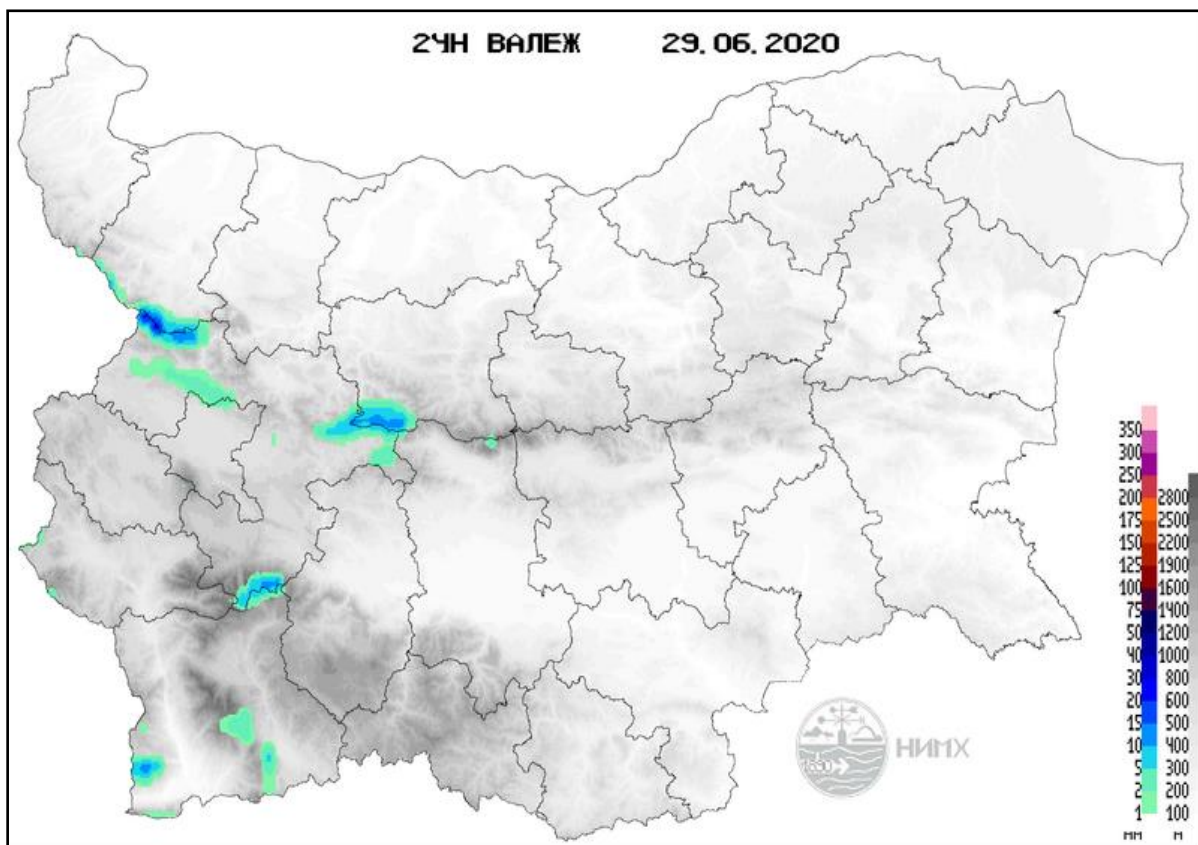
Западнобеломорски басейн



През изминалото денонощие нивата на наблюдаваните реки в басейна са се понижили или останали без съществени изменения. Регистрираните колебания на речните нива в басейна са както следва: за водосбора на р. Места от -2 см до +1 см и за водосбора на р. Струма от -14 см до +12 см. Водните количества на реките в басейна са около и под праговете за средни води.

Хидрологична информация

Анализ на денонощната сума на валежа от 7:30 ч. на 28.06.2020 г. до 7:30 ч. на 29.06.2020 г., използващ модел ALADIN и данни от наблюдателната мрежа на НИМХ



На основа на метеорологичната прогноза, обработената хидрологична информация и моделираните водни количества от НИМХ:

Дунавски басейн: Днес (29.06) и през следващите три дни речните нива в басейна ще останат без съществени изменения или ще се понижават. Водните количества ще бъдат под праговете за внимание.

Моделът за водосбора на р. Огоста прогнозира: Прогнозираните водни количества на 30.06 и на 01 и 02.07.2020 г. ще бъдат около и под средномногогодишните стойности. Днес (29.06) и през следващите три дни речните нива във водосбора ще се понижават или ще останат без съществени изменения. Водните количества ще бъдат под праговете за внимание.

Моделът за водосбора на р. Искър прогнозира: Прогнозираните водни количества на 30.06 и на 01 и 02.07.2020 г. ще бъдат около и под средномногогодишните стойности. Днес (29.06) и през следващите три дни речните нива ще останат без съществени изменения. Водните количества ще бъдат под праговете за внимание.

Моделът за водосбора на р. Янтра прогнозира: Прогнозираните водни количества на 30.06 и на 01 и 02.07.2020 г. ще бъдат около и под средномногогодишните стойности. Днес (29.06) и през следващите три дни речните нива ще се понижават или ще останат без съществени изменения. Водните количества ще бъдат под праговете за внимание.

Моделът за водосбора на р. Русенски Лом: Прогнозираното водно количество в долното течение на р. Черни Лом на 30.06 и на 01, 02, 03 и 04.07.2020 г. ще бъде под средномногогодишната стойност. Днес (29.06) и през следващите 4-5 дни нивата в по-голяма част от водосбора ще останат без съществени изменения. Водното количество ще бъде под прага за внимание.

Черноморски басейн: Днес (29.06) и през следващите три дни речните нива в басейна ще останат без съществени изменения или ще се понижават. Водните количества ще бъдат под праговете за внимание.

Източнобеломорски басейн: Днес (29.06) и през следващите три дни речните нива в басейна ще останат без съществени изменения или ще се понижават. Водните количества ще бъдат под праговете за внимание.

Системата за ранно предупреждение за водосборите на реките Марица и Тунджа на НИМХ прогнозира:

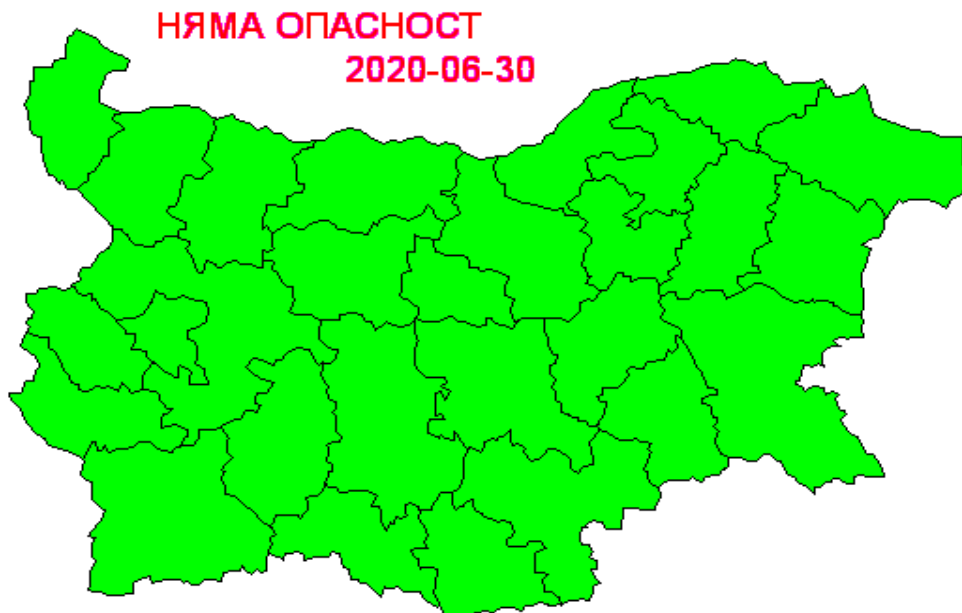
- Водните нива ще бъдат под праговете за предупреждение

Системата за ранно предупреждение за водосбора на река Арда на НИМХ прогнозира:

- Водните количества ще бъдат под праговете за предупреждение

Западнобеломорски басейн: Днес (29.06) и през следващите три дни речните нива в басейна ще се понижават или ще останат без съществени изменения. На 02 и 03.07 в резултат на валежи са възможни незначителни повишения на речните нива на рилските и пиринските притоци на р. Струма и във водосбора на р. Места. Водните количества ще бъдат под праговете за внимание.

На 30 юни 2020 г. опасни явления в страната не се очакват.



Подробна информация за предупрежденията и опасните метеорологични явления по области може да бъде получена от интерактивната карта на адрес: <http://info.meteo.bg/opasni/>