



Министерство на
околната среда и водите

**Ежедневен
бюлетин за
състоянието на
водите**

29 ЮНИ 2021

**Комплексни и
значими
язовири**

Речни нива

Информация за наличните обеми в комплексните и значими язовири, които се следят в МОСВ:

Съгласно приложение №1 към чл. 13, ал. 1, т. 1 от Закона за водите, комплексните и значими язовири са 52 броя.

Сумата от наличните в тях завирени обеми към 29.06.2021 г. е 5068.1 млн. м³, представлява 76.8 % от сумата от общите им обеми, с 0.2 % по-малко от отношението на завирените им обеми спрямо сумата на общите им обеми към 28.06.2021 г.

Според основното им предназначение наличните в тях завирени обеми са както следва:

следва:

- питейно-битово водоснабдяване - 90.2 % от общия им обем;
- за резервно питейно-битово водоснабдяване - 60.6 % от общия им обем;
- напояване - 62.7 % от общия им обем;
- енергетика - 81.0 % от общия им обем.



Налични завирени обеми в язовири по приложение 1 на ЗВ с трансгранично влияние:

1. за Каскада „Арда“:

Язовир „Кърджали“ - 348.397 млн. м³, което е 70.07 % от общия му обем;

Язовир „Студен кладенец“ - 251.296 млн. м³, което е 64.81 % от общия му обем;

Язовир „Ивайловград“ - 119.915 млн. м³, което е 76.52 % от общия му обем;

2. за Каскада „Горна Тунджа“:

Язовир „Копринка“ - 117.042 млн. м³, което е 82.30 % от общия му обем;

Язовир „Жребчево“ - 334.664 млн. м³, което е 83.67 % от общия му обем;

БЮЛЕТИН №335 от 29.06.2021 г. към 8 часа

ОБОБЩЕНИ ДАННИ ЗА СЪСТОЯНИЕТО НА ВОДИТЕ В КОМПЛЕКСНИТЕ И ЗНАЧИМИ ЯЗОВИРИ

Сумата от наличните завирени обеми към комплексните и значими язовири е			5068.1	млн.куб.м.	представлява		76.8%	Тенденция	в бр. язовири		
Според основното предназначение на язовирите наличните в тях завирени обеми:			за питейно-битово водоснабдяване		90.2%	от общия им обем;	88.34%	от полезния им обем	↑ - повишаване на обема	9	
			за резервно - ПБВ		60.6%	от общия им обем;	57.19%	от полезния им обем	↓ -понижаване на обема	31	
			за напояване		62.7%	от общия им обем;	58.54%	от полезния им обем	~ - задържане на обема	6	
			за енергетика		81.0%	от общия им обем;	78.07%	от полезния им обем	∩ -преливане	5	
№	БД	Язовир	Общ обем	Мъртъв/ Санитарен обем	Наличен обем		Наличен полезен обем		Ср. денонощен приток	Ср. денонощен разход	Тенденция
			млн.м ³	млн.м ³	млн.м ³	% от общия обем	млн.м ³	% от полезния обем	м ³ /сек.	м ³ /сек.	
1	БДДР	Искър	655.252	87.200	582.047	88.83%	494.847	87.11%	15.252	31.514	↓
2	БДДР	Бели Искър	15.080	1.400	12.160	80.64%	10.760	78.66%	1.778	2.045	↓
3	БДДР	Среченска бара	15.500	1.000	15.210	98.13%	14.210	98.00%	0.451	0.683	↓
4	БДДР	Христо Смирненски	27.700	4.200	26.206	94.61%	22.006	93.64%	0.122	1.442	↓
5	БДДР	Йовковци	92.179	9.000	92.179	100.00%	83.179	100.00%	2.390	3.720	↓
6	БДЧР	Тича	311.800	40.000	252.375	80.94%	212.375	78.14%	9.584	1.483	↑
7	БДЧР	Камчия	233.550	76.000	234.690	100.49%	158.690	100.72%	10.335	9.462	∩
8	БДЧР	Ясна поляна	32.320	7.550	28.846	89.25%	21.296	85.97%	0.012	0.486	↓

9	БДИБР	Асеновец	28.200	2.000	28.106	99.67%	26.106	99.64%	0.880	2.180	↕
10	БДИБР	Боровица	27.300	4.600	26.800	98.17%	22.200	97.80%	0.264	0.380	↓
11	БДЗБР	Студена	25.200	2.400	20.772	82.43%	18.372	80.58%	1.622	1.786	↕
12	БДЗБР	Дяково	35.400	8.000	33.600	94.91%	25.600	93.43%	0.222	0.222	~
13	БДЗБР	Калин - за рез.водоснабдяване	1.024	0.100	0.928	90.66%	0.828	89.65%	не се получава ежедневна информация приток и разход		↓
14	БДЗБР	Карагьол - за рез.водоснабдяване	2.252	0.200	2.240	99.48%	2.040	99.43%			~
15	БДДР	Огняново - за рез.водоснабдяване	31.600	2.500	17.976	56.89%	15.476	53.18%	0.423	0.770	↓
16	БДДР	Панчарево	6.465	1.500	5.331	82.46%	3.831	77.16%	32.559	32.726	↕
17	БДДР	Ястребино	62.300	3.900	46.854	75.21%	42.954	73.55%	2.130	1.181	↑
18	БДДР	Кула	20.250	0.700	10.247	50.60%	9.547	48.83%	0.012	0.093	↓
19	БДДР	Рабиша	43.200	2.400	15.990	37.01%	13.590	33.31%	0.012	1.146	↓
20	БДДР	Огоста	506.000	67.000	296.530	58.60%	229.530	52.28%	1.794	12.095	↓
21	БДДР	Сопот	60.908	1.300	50.355	82.67%	49.055	82.30%	0.000	0.521	↓
22	БДДР	Горни Дъбник	130.000	3.000	57.476	44.21%	54.476	42.89%	1.238	1.238	~
23	БДДР	Бели Лом	25.500	3.200	9.789	38.39%	6.589	29.55%	0.116	0.116	~
24	БДЧР	Съединение	12.810	1.500	8.374	65.37%	6.874	60.78%	0.579	0.382	↑
25	БДЧР	Георги Трайков (Цонево)	330.000	21.000	195.662	59.29%	174.662	56.52%	11.774	2.747	↑
26	БДЧР	Порой	45.200	2.000	6.360	14.07%	4.360	10.09%	0.255	0.127	↑
27	БДЧР	Ахелой	12.350	0.800	7.310	59.19%	6.510	56.36%	0.104	0.069	↑
28	БДИБР	Жребчево	400.000	30.000	334.664	83.67%	304.664	82.34%	5.595	12.956	↓
29	БДИБР	Малко Шарково	45.000	3.900	40.676	90.39%	36.776	89.48%	0.262	0.262	~
30	БДИБР	Домлян	26.074	0.700	25.278	96.95%	24.578	96.86%	0.103	1.897	↓
31	БДИБР	Пясъчник	206.530	3.400	50.172	24.29%	46.772	23.03%	0.309	0.309	~
32	БДИБР	Тополница	137.108	20.000	114.975	83.86%	94.975	81.10%	5.509	11.933	↓
33	БДИБР	Тракиец	114.000	24.000	72.981	64.02%	48.981	54.42%	0.347	0.938	↓
34	БДЗБР	Пчелина	54.200	34.200	54.050	99.72%	19.850	99.25%	6.238	6.238	↕

35	БДДР	Александър Стамболийски	205.569	20.000	197.323	95.99%	177.323	95.56%	6.831	20.721	↓
36	БДДР	Кокаляне	не се получава ежедневна информация								
37	БДИБР	Копринка	142.214	5.410	117.042	82.30%	111.632	81.60%	5.221	12.860	↓
	БДИБР	Белмекен-Чаира	149.536	5.179	143.527	95.98%	138.348	95.84%	10.842	21.664	
38	БДИБР	Белмекен	144.036	3.810	140.185	97.33%	136.375	97.25%			↓
39	БДИБР	Чаира	5.500	1.369	3.342	60.76%	1.973	47.76%			↓
	БДИБР	Баташки водносилов път									
	БДИБР	Голям Беглик-Широка поляна	86.091	7.242	78.667	91.38%	71.425	90.58%	4.940	8.158	
40	БДИБР	Голям Беглик	62.111	3.942	56.182	90.45%	52.240	89.81%			↓
41	БДИБР	Широка поляна	23.980	3.300	22.485	93.77%	19.185	92.77%			↓
42	БДИБР	Беглика	1.554	0.242	0.941	60.55%	0.699	53.28%	0.287	0.484	↓
43	БДИБР	Тошков Чарк	1.782	0.276	1.252	70.26%	0.976	64.81%	0.422	0.445	↓
44	БДИБР	Батак	310.298	19.950	283.270	91.29%	263.320	90.69%	10.829	13.183	↓
	БДИБР	Каскада Доспат-Въча									
45	БДЗБР	Доспат	449.249	14.907	391.676	87.18%	376.769	86.74%	5.579	12.947	↓
46	БДИБР	Цанков камък	110.708	31.200	81.864	73.95%	50.664	63.72%	18.378	22.200	↓
47	БДИБР	Въча	226.120	24.520	193.597	85.62%	169.077	83.87%	23.306	30.348	↓
48	БДИБР	Кричим	20.256	1.730	19.806	97.78%	18.076	97.57%	29.980	27.669	↑
	БДИБР	Каскада Арда									
49	БДИБР	Кърджали	497.236	107.176	348.397	70.07%	241.221	61.84%	8.898	5.891	↑
50	БДИБР	Студен кладенец	387.772	90.667	251.296	64.81%	160.629	54.06%	5.760	51.003	↓
51	БДИБР	Ивайловград	156.702	59.526	119.915	76.52%	60.389	62.14%	47.873	62.171	↓
52	БДИБР	Розов кладенец	20.400	13.268	18.456	90.47%	5.188	72.74%	не се получава ежедневна информация приток и разход		↑

* Данните в таблицата са за състоянието на комплексните и значими язовири по Приложение 1 от Закона за водите са към 8 часа на съответния ден.

Язовир Студена:

Съгласно предоставената справка от ВиК Перник за състоянието на яз. Студена, постъпващият приток в язовира на 29.06.2021 г. е 1,622 м³/сек. Притокът е по-малък от размера на дневния разход, загубите и изпуснатото количество от язовира, които са 1,786 м³/сек. Наличният обем в язовира е 20,7722 млн. м³, с 13200 м³ по-малък от обема на 28.06.2021 г. Наличният полезен обем за използване за питейно-битово водоснабдяване е 18,3722 млн. м³. От 10.01.2021 г. яз. „Студена“ е в режим на контролирано изпускане. Свободния му обем към 8:30 ч. на 29.06.2021 г. е 4,4278 млн. м³, като от язовира се изпускат 1,058 м³/сек.

Язовир Асеновец:

Съгласно предоставената справка от ВиК Сливен за състоянието на яз. Асеновец, постъпващият приток в язовира на 29.06.2021 г. е 0,88 м³/сек. Притокът е по-малък от размера на дневния разход, който е 2,18 м³/сек (включително преливащото водно количество). Наличният обем в язовира е 28,106 млн. м³, с 14000 м³ по-малък от обема на 28.06.2021 г. Наличният полезен обем за използване за питейно-битово водоснабдяване е 26,106 млн. м³. Язовирът прелива с 1,3 м³/сек.

Язовир Камчия:

Съгласно предоставената справка от ВиК Бургас за състоянието на яз. „Камчия“, постъпващият приток в язовира на 29.06.2021 г. е 10,335 м³/сек. Притокът е по-голям от размера на дневния разход, който е 9,462 м³/сек (включително преливащото водно количество). Наличният обем в язовира е 234,69 млн. м³, с 380000 м³ по-малък от обема на 28.06.2021 г. Наличният полезен обем за използване за питейно-битово водоснабдяване е 158,69 млн. м³. Язовирът прелива с 6,8 м³/сек.

Язовир Панчарево:

Съгласно предоставената справка от „Напоителни системи“ ЕАД язовир „Панчарево“ прелива с 32,3 м³/сек. Постъпващият приток в язовира на 29.06.2021 г. е 32,559 м³/сек. Размерът на дневния разход и прелялото количество се равняват на 32,726 м³/сек. Наличният обем в язовира е 5,3312 млн. м³, което представлява 82,46% от общия му обем.

Язовир Пчелина:

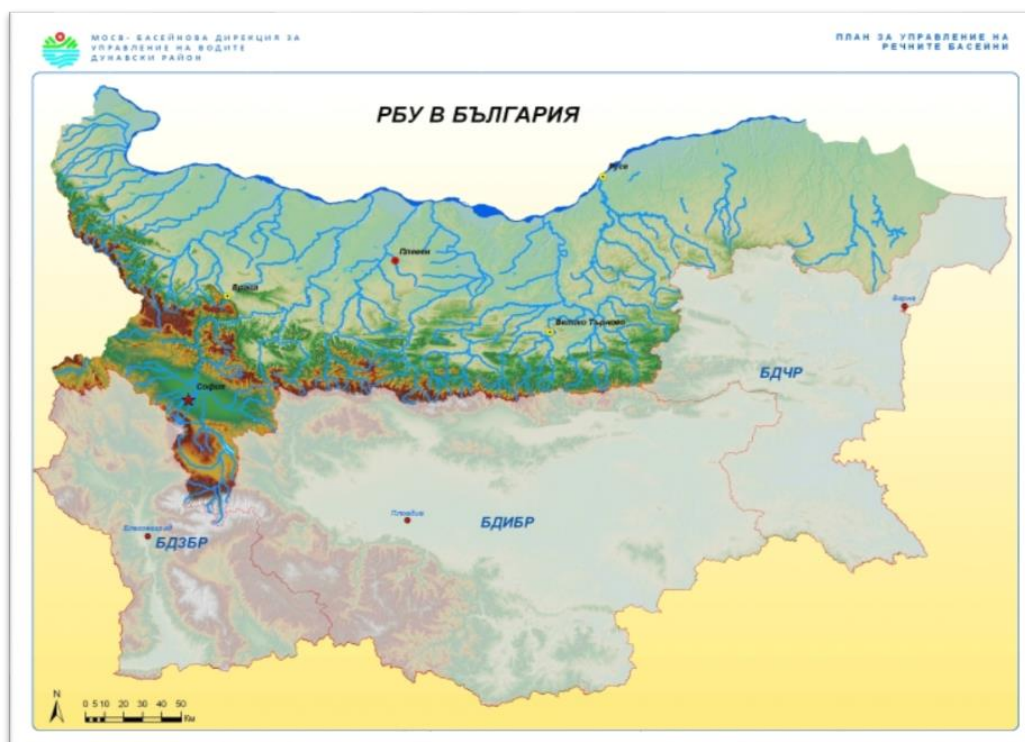
Съгласно предоставената справка от „Напоителни системи“ ЕАД язовир „Пчелина“ прелива с 6,191 м³/сек. Постъпващият приток в язовира на 29.06.2021 г. е 6,238 м³/сек. Размерът на дневния разход и прелялото количество се равняват на 6,238 м³/сек. Наличният обем в язовира е 54,05 млн. м³, което представлява 99,72% от общия му обем.

На 29.06 речните нива ще се понижават или ще останат без съществени изменения. Водните количества ще бъдат под праговете за внимание.

Анализ на хидрологичната обстановка през изминалото денонощие

Анализът е направен на база измерени водни стоежи и изчислени по временни ключови криви водни количества от оперативни конвенционални и автоматични хидрометрични станции на НИМХ:

Дунавски басейн



През изминалото денонощие нивата на по-голяма част от наблюдаваните реки в басейна са се понижили или са останали без съществени изменения. Регистрираните колебания на нивата на реките във водосбора на р. Искър (от -27 см до +62 см) са в резултат от работата на хидротехнически съоръжения. Отчетените изменения на речните нива в басейна са както следва: за водосбора на р. Нишава от -4 см до +3 см; за водосбора на р. Огоста от -13 см до +25 см; за водосбора на р. Искър от -40 см до +9 см; за водосбора на р. Вит от -12 см до +7 см; за водосбора на р. Осъм от -21 см до +9 см; за водосбора на р. Янтра от -35 см до +8 см; за водосбора на р. Русенски Лом от -4 см до +5 см. Водните количества на по-голямата част от реките в басейна са около праговете за средни води, само водните количества на р. Мусаленска Бистрица при лет. Боровец, р. Искър при с. Бели Искър и гр. Нови Искър, р. Джулюница при с. Джулюница, р. Янтра при с. Каранци, р. Черни Лом при с. Широково и р. Русенски Лом при с. Божичен са над праговете за високи води.

Черноморски басейн



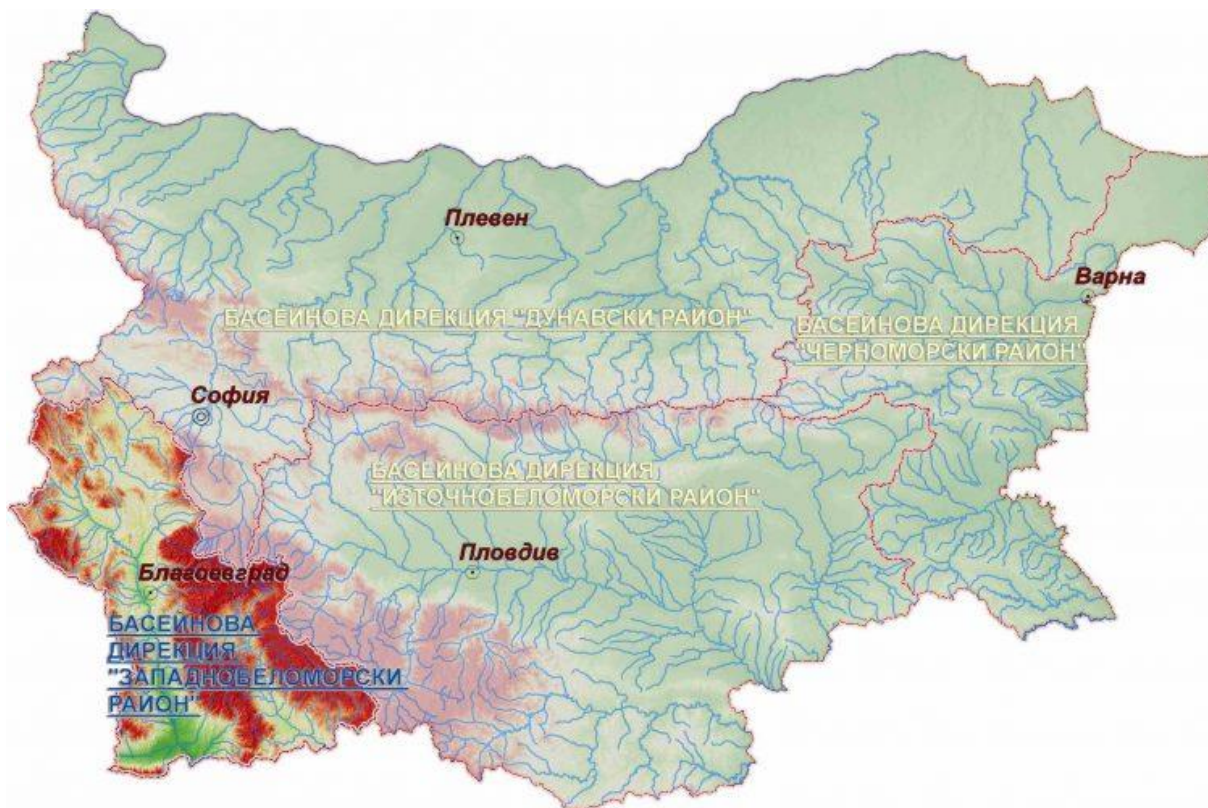
През изминалото денонощие нивата на наблюдаваните реки в басейна са останали без съществени изменения. В резултат на краткотрайни, интензивни валежи е регистрирано значително повишения на речните нива на р. Провадийска при гр. Провадия (от -44 см до +45 см). Отчетените изменения на речните нива в останалата част от басейна са както следва: за водосбора на р. Провадийска от -1 до +1 см; за водосбора на р. Камчия от -12 до +4 см; за водосбора на р. Велека от -3 см до +2 см; в останалата част от басейна речните нива са с понижения до -12 см. Водните количества на реките в басейна са около и под праговете за средни води.

Източнобеломорски басейн



През изминалото денонощие нивата на наблюдаваните реки в по-голямата част от басейна са останали без съществени изменения. Регистрираните колебания на нивата на реките Тунджа при с. Баня (с до ± 49 см), Марица при гр. Белово (от -18 см до +65 см) и Въча при гр. Девин (с до ± 84 см) и при гр. Кричим (от -29 см до +28 см) са в резултат от работата на хидротехнически съоръжения. Отчетените изменения на речните нива в останалата част на басейна са както следва: за водосбора на р. Тунджа от -11 см до +17 см; за водосбора на р. Марица от -26 см до +34 см; за водосбора на р. Арда от -21 см до +20 см; за водосбора на р. Бяла от -11 см до +9 см. Водните количества на повечето реки в басейна са около и под праговете за средни води. Водните количества на р. Марица при с. Радуил, гр. Ре. Белово, Пазарджик и гр. Пловдив и на р. Въча при гр. Девин са около праговете за високи води.

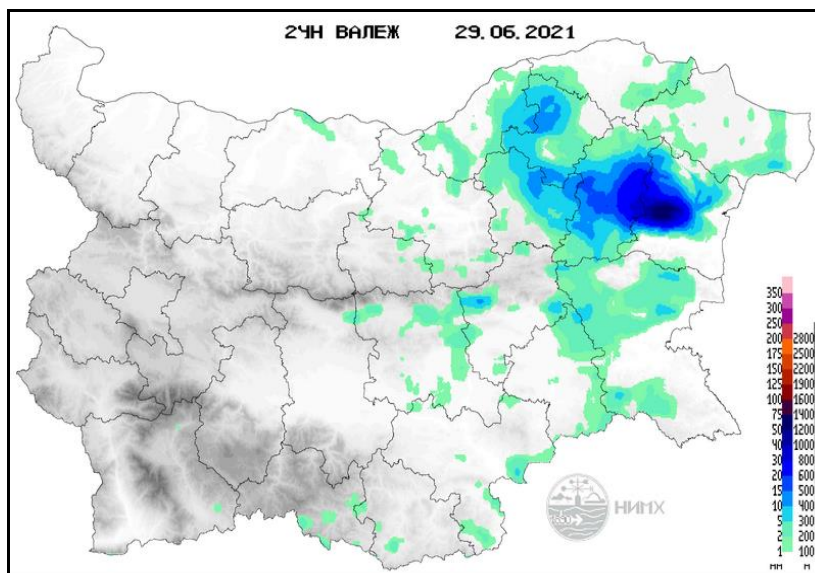
Западнобеломорски басейн



През изминалото денонощие нивата на наблюдаваните реки са останали без съществени изменения. Отчетените колебания на речните нива в басейна са както следва: за водосбора на р. Места от -8 см до +4 см; за водосбора на р. Струма от -10 см до +5 см. Водните количества на повечето реки в басейна са около и под праговете за средни води. Водните количества на реките Струма при гр. Перник и Джерман при гр. Дупница са над праговете за високи води.

Хидрологична информация

Анализ на денонощната сума на валежа от 7:30 ч. на 28.06.2021 г. до 7:30 ч. на 29.06.2021 г., използващ модел ALADIN и данни от наблюдателната мрежа на НИМХ



На основа на метеорологичната прогноза, обработената хидрологична информация и моделираните водни количества от НИМХ:

Дунавски басейн: Днес (29.06) и през следващите три дни речните нива в басейна ще останат без съществени изменения. В следобедните и вечерните часове на 01 и 02.07, в резултат на валежи ще има краткотрайни повишения на речните нива в планинските части от водосборите в басейна и във водосборите на р. Янтра, р. Русенски Лом и добруджанските реки. Водните количества ще бъдат под праговете за внимание.

Моделът за водосбора на р. Огоста прогнозира: Прогнозираните водни количества на 30.06 и 01 и 02.07.2021 г. ще бъдат около и над средномногогодишните стойности. Днес (29.06) и през следващите три дни речните нива в по-голяма част от водосбора ще останат без съществени изменения. Водните количества ще бъдат под праговете за внимание.

Моделът за водосбора на р. Искър прогнозира: Прогнозираните водни количества на 30.06, на 01 и 02.07.2021 г. ще бъдат около и под средномногогодишните стойности. Днес (29.06) и през следващите три дни речните нива във водосбора ще се понижават или ще останат без съществени изменения. Водните количества ще бъдат под праговете за внимание.

Моделът за водосбора на р. Янтра прогнозира: Прогнозираните водни количества на 30.06, на 01 и 02.07.2021 г. ще бъдат около и над

средномногогодишните стойности. Днес (29.06) и през следващите 3 дни речните нива във водосбора ще се понижават или ще останат без съществени изменения. Водните количества ще бъдат под праговете за внимание.

Моделът за водосбора на р. Русенски Лом прогнозира: Прогнозираните водни количества във водосбора на р. Черни Лом на 30.06 и на 01, 02, 03 и 04.07.2021г. ще бъдат около и над средномногогодишните стойности. Днес (29.06) и през следващите 4-5 дни нивата във водосбора ще останат без съществени изменения. В резултат на валежи ще има краткотрайни повишения на речните нива във водосбора на 03.07. Водните количества ще бъдат под прага за внимание.

Черноморски басейн: Днес (29.06) и през следващите три дни речните нива в басейна ще останат без съществени изменения. През нощта на 01 срещу 02.07, в резултат на валежи ще има краткотрайни, незначителни повишения на речните нива в басейна. Водните количества ще бъдат под праговете за внимание.

Моделът за водосбора на р. Айтоска прогнозира: Прогнозираните водни количества на 30.06 и 01 и 02.07.2021 г. ще бъдат около средномногогодишните стойности. Днес (29.06) и през следващите три дни речните нива във водосбора ще останат без съществени изменения. Водните количества ще бъдат под праговете за внимание.

Моделът за водосбора на р. Факийска прогнозира: Прогнозираните водни количества а водосбора на р. Факийска на 30.06 и на 01, 02, 03 и 04.07.2021г. ще бъдат около и над средномногогодишните стойности. Днес (29.06) и през следващите 4-5 дни речите нива във водосбора ще останат без съществени изменения, като в резултат на валежи краткотрайни повишения на речните нива ще има през нощта на 01 срещу 02.07 и в следобедните и вечерни часове на 03.07. Водните количества ще бъдат под прага за внимание.

Източнобеломорски басейн: Днес (29.06) и през следващите три дни речните нива в басейна ще се понижават или ще останат без съществени изменения. В резултат на валежи краткотрайни повишения на нивата ще има през нощта на 01 срещу 02.07 в долните части от водосборите на р. Марица и р. Тунджа. Водните количества ще бъдат под праговете за внимание.

Системата за ранно предупреждение за водосборите на реките Марица и Тунджа на НИМХ прогнозира:

- Водните количества ще бъдат под праговете за внимание.

<u>Прагове за предупреждение</u>			
Нива на тревога:	Жълто - Внимание	Оранжево - Предупреждение	Червено - Тревога

Системата за ранно предупреждение за водосбора на река Арда на НИМХ прогнозира:

- Водните количества ще бъдат под праговете за внимание.

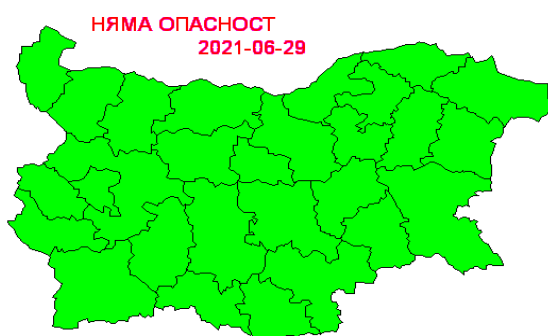
<u>Прагове за предупреждение</u>			
Нива на тревога:	Жълто - Внимание	Оранжево - Предупреждение	Червено - Тревога

Западнобеломорски басейн: Днес (29.06) и през следващите три дни речните нива в басейна ще се понижават или ще останат без съществени изменения. Водните количества ще бъдат под праговете за внимание.

В направените прогнози не се отчита работата и ретензионната способност на хидротехническите съоръжения.

На 29 юни 2021 г. опасни метеорологични явления в страната не се очакват.

За 30 юни 2021 г. НИМХ издава предупреждение от първа степен (жълт код) за опасни метеорологични явления. Ще бъде горещо с максимални температури в по-голямата част от страната около и над 35°.



Подробна информация за предупрежденията и опасните метеорологични явления по области може да бъде получена от интерактивната карта на адрес:<http://weather.bg/0index.php?koiFail=RM01опасни1&nd=0&lng=0>