



Министерство на
околната среда и водите

**Ежедневен
бюлетин за
състоянието на
водите**

29 ЮЛИ 2021

**Комплексни и
значими
язовири**

Речни нива

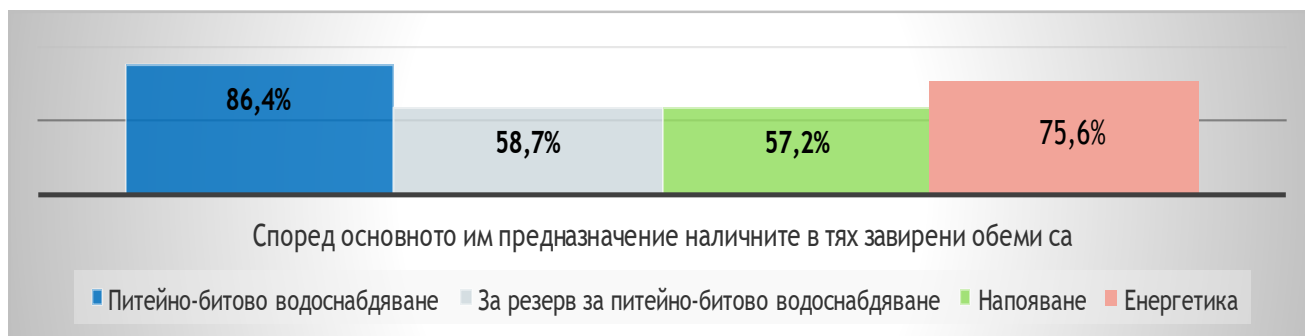
Информация за наличните обеми в комплексните и значими язовири, които се следят в МОСВ:

Съгласно приложение №1 към чл. 13, ал. 1, т. 1 от Закона за водите, комплексните и значими язовири са 52 броя.

Сумата от наличните в тях завирени обеми към 29.07.2021 г. е 4734.6 млн. м³, представлява 71.7 % от сумата от общите им обеми, с 0.2 % по-малко от отношението на завирените им обеми спрямо сумата на общите им обеми към 28.07.2021 г.

Според основното им предназначение наличните в тях завирени обеми са както следва:

- питейно-битово водоснабдяване - 86.4 % от общия им обем;
- за резервно питейно-битово водоснабдяване - 58.7 % от общия им обем;
- напояване - 57.2 % от общия им обем;
- енергетика - 75.6 % от общия им обем.



Налични завирени обеми в язовири по приложение 1 на ЗВ с трансгранично влияние:

1. за Каскада „Арда“:

Язовир „Кърджали“ - 351.264 млн. м³, което е 70.64 % от общия му обем;

Язовир „Студен кладенец“ - 227.059 млн. м³, което е 58.55 % от общия му обем;

Язовир „Ивайловград“ - 94.074 млн. м³, което е 60.03 % от общия му обем;

2. за Каскада „Горна Тунджа“:

Язовир „Копринка“ - 90.452 млн. м³, което е 63.60 % от общия му обем;

Язовир „Жребчево“ - 300.004 млн. м³, което е 75.00 % от общия му обем.

БЮЛЕТИН №357 от 29.07.2021 г. към 8 часа

ОБОБЩЕНИ ДАННИ ЗА СЪСТОЯНИЕТО НА ВОДИТЕ В КОМПЛЕКСНИТЕ И ЗНАЧИМИ ЯЗОВИРИ

Сумата от наличните завирени обеми към комплексните и значими язовири е		4734,6	млн.куб.м.	представлява		71,7%		Тенденция	в бр. язовири		
Според основното предназначение на язовирите наличните в тях завирени обеми:		за питейно-битово водоснабдяване		86,4%	от общия им обем;	83,73%	от полезния им обем	↑ - повишаване на обема	8		
		за резервно - ПБВ		58,7%	от общия им обем;	55,14%	от полезния им обем	↓ - понижаване на обема	39		
		за напояване		57,2%	от общия им обем;	52,41%	от полезния им обем	~ - задържане на обема	2		
		за енергетика		75,6%	от общия им обем;	71,70%	от полезния им обем	ī - преливане	2		
№	БД	Язовир	Общ обем	Мъртъв/ Санитарен обем	Наличен обем		Наличен полезен обем		Ср. денонощен приток	Ср. денонощен разход	Тенденция
			млн.м ³	млн.м ³	млн.м ³	% от общия обем	млн.м ³	% от полезния обем			
1	БДДР	Искър	655,252	87,200	544,531	83,10%	457,331	80,51%	2,042	22,584	↓
2	БДДР	Бели Искър	15,080	1,400	12,245	81,20%	10,845	79,28%	0,376	0,554	↓
3	БДДР	Среченска бара	15,500	1,000	15,370	99,16%	14,370	99,10%	1,007	0,660	↑
4	БДДР	Христо Смирненски	27,700	4,200	24,084	86,95%	19,884	84,61%	0,037	0,767	↓
5	БДДР	Йовковци	92,179	9,000	90,240	97,90%	81,240	97,67%	0,151	0,806	↓
6	БДЧР	Тича	311,800	40,000	248,298	79,63%	208,298	76,64%	0,109	2,742	↓

7	БДЧР	Камчия	233,550	76,000	227,491	97,41%	151,491	96,15%	0,012	3,067	↓
8	БДЧР	Ясна поляна	32,320	7,550	26,721	82,68%	19,171	77,40%	0,012	0,602	↓
9	БДИБР	Асеновец	28,200	2,000	26,740	94,82%	24,740	94,43%	0,208	0,903	↓
10	БДИБР	Боровица	27,300	4,600	26,010	95,27%	21,410	94,32%	0,033	0,380	↓
11	БДЗБР	Студена	25,200	2,400	20,108	79,79%	17,708	77,67%	0,104	0,738	↓
12	БДЗБР	Дяково	35,400	8,000	33,333	94,16%	25,333	92,46%	0,000	0,661	↓
13	БДЗБР	Калин - за рез.водоснабдяване	1,024	0,100	0,857	83,69%	0,757	81,93%	не се получава ежедневна информация приток и разход		~
14	БДЗБР	Карагьол - за рез.водоснабдяване	2,252	0,200	2,054	91,21%	1,854	90,35%			↓
15	БДДР	Огняново - за рез.водоснабдяване	31,600	2,500	17,577	55,62%	15,077	51,81%	0,220	0,370	↓
16	БДДР	Панчарево	6,465	1,500	5,367	83,01%	3,867	77,88%	23,358	23,280	↓
17	БДДР	Ястребино	62,300	3,900	45,762	73,45%	41,862	71,68%	0,370	2,234	↓
18	БДДР	Кула	20,250	0,700	9,937	49,07%	9,237	47,25%	0,012	0,428	↓
19	БДДР	Рабиша	43,200	2,400	14,312	33,13%	11,912	29,20%	0,012	0,752	↓
20	БДДР	Огоста	506,000	67,000	278,320	55,00%	211,320	48,14%	0,660	8,530	↓
21	БДДР	Сопот	60,908	1,300	47,510	78,00%	46,210	77,52%	1,748	3,021	↓
22	БДДР	Горни Дъбник	130,000	3,000	54,270	41,75%	51,270	40,37%	1,146	1,817	↓
23	БДДР	Бели Лом	25,500	3,200	9,590	37,61%	6,390	28,65%	0,046	0,370	↓
24	БДЧР	Съединение	12,810	1,500	8,250	64,40%	6,750	59,68%	0,185	0,382	↓
25	БДЧР	Георги Трайков (Цонево)	330,000	21,000	192,281	58,27%	171,281	55,43%	0,014	3,023	↓
26	БДЧР	Порой	45,200	2,000	6,190	13,69%	4,190	9,70%	0,023	0,012	↑
27	БДЧР	Ахелой	12,350	0,800	5,520	44,70%	4,720	40,87%	0,035	0,740	↓
28	БДИБР	Жребчево	400,000	30,000	300,004	75,00%	270,004	72,97%	0,957	16,837	↓
29	БДИБР	Малко Шарково	45,000	3,900	38,919	86,49%	35,019	85,20%	0,015	1,485	↓
30	БДИБР	Домлян	26,074	0,700	15,457	59,28%	14,757	58,16%	0,000	1,944	↓
31	БДИБР	Пясъчник	206,530	3,400	35,750	17,31%	32,350	15,93%	0,000	6,366	↓
32	БДИБР	Тополница	137,108	20,000	87,934	64,13%	67,934	58,01%	1,331	13,970	↓
33	БДИБР	Тракиец	114,000	24,000	70,346	61,71%	46,346	51,50%	0,023	1,157	↓

34	БДЗБР	Пчелина	54,200	34,200	53,950	99,54%	19,750	98,75%	4,259	4,259	↑
35	БДДР	Александър Стамболийски	205,569	20,000	172,092	83,71%	152,092	81,96%	2,902	12,960	↓
36	БДДР	Кокаляне	не се получава ежедневна информация								
37	БДИБР	Копринка	142,214	5,410	90,452	63,60%	85,042	62,16%	0,218	11,980	↓
	БДИБР	Белмекен-Чаира	149,536	5,179	135,255	90,45%	130,076	90,11%	1,503	4,686	
38	БДИБР	Белмекен	144,036	3,810	132,844	92,23%	129,034	92,02%			↓
39	БДИБР	Чаира	5,500	1,369	2,411	43,84%	1,042	25,22%			↑
	БДИБР	Баташки водносилов път									
	БДИБР	Голям Беглик-Широка поляна	86,091	7,242	72,785	84,54%	65,543	83,12%	1,356	4,006	
40	БДИБР	Голям Беглик	62,111	3,942	53,532	86,19%	49,590	85,25%			↓
41	БДИБР	Широка поляна	23,980	3,300	19,253	80,29%	15,953	77,14%			↓
42	БДИБР	Беглика	1,554	0,242	0,963	61,97%	0,721	54,95%	0,071	0,013	↑
43	БДИБР	Тошков Чарк	1,782	0,276	1,278	71,72%	1,002	66,53%	0,221	0,325	↓
44	БДИБР	Батак	310,298	19,950	261,364	84,23%	241,414	83,15%	4,263	15,623	↓
	БДИБР	Каскада Доспат-Въча									
45	БДЗБР	Доспат	449,249	14,907	375,568	83,60%	360,661	83,04%	0,402	11,067	↓
46	БДИБР	Цанков камък	110,708	31,200	81,383	73,51%	50,183	63,12%	11,422	7,927	↑
47	БДИБР	Въча	226,120	24,520	194,382	85,96%	169,862	84,26%	8,318	7,809	↑
48	БДИБР	Кричим	20,256	1,730	19,581	96,67%	17,851	96,36%	7,418	6,307	↑
	БДИБР	Каскада Арда									
49	БДИБР	Кърджали	497,236	107,176	351,264	70,64%	244,088	62,58%	3,467	1,954	↑
50	БДИБР	Студен кладенец	387,772	90,667	227,059	58,55%	136,392	45,91%	1,183	3,413	↓
51	БДИБР	Ивайловград	156,702	59,526	94,074	60,03%	34,548	35,55%	0,847	21,576	↓
52	БДИБР	Розов кладенец	20,400	13,268	18,888	92,59%	5,620	78,80%	не се получава ежедневна информация приток и разход		~

* Данните в таблицата са за състоянието на комплексните и значими язовири по Приложение 1 от Закона за водите са към 8 часа на съответния ден.

Язовир Панчарево:

Съгласно предоставената справка от НС ЕАД язовир „Панчарево“ прелива с 22,8 м³/ сек. Постъпващият приток в язовира на 29.07.2021 г. е 23,358 м³/ сек. Размерът на дневния разход и прелялото количество се равняват на 23,28 м³/ сек. Наличният обем в язовира е 5,3668 млн. м³, което представлява 83,01% от общия му обем.

Язовир Пчелина:

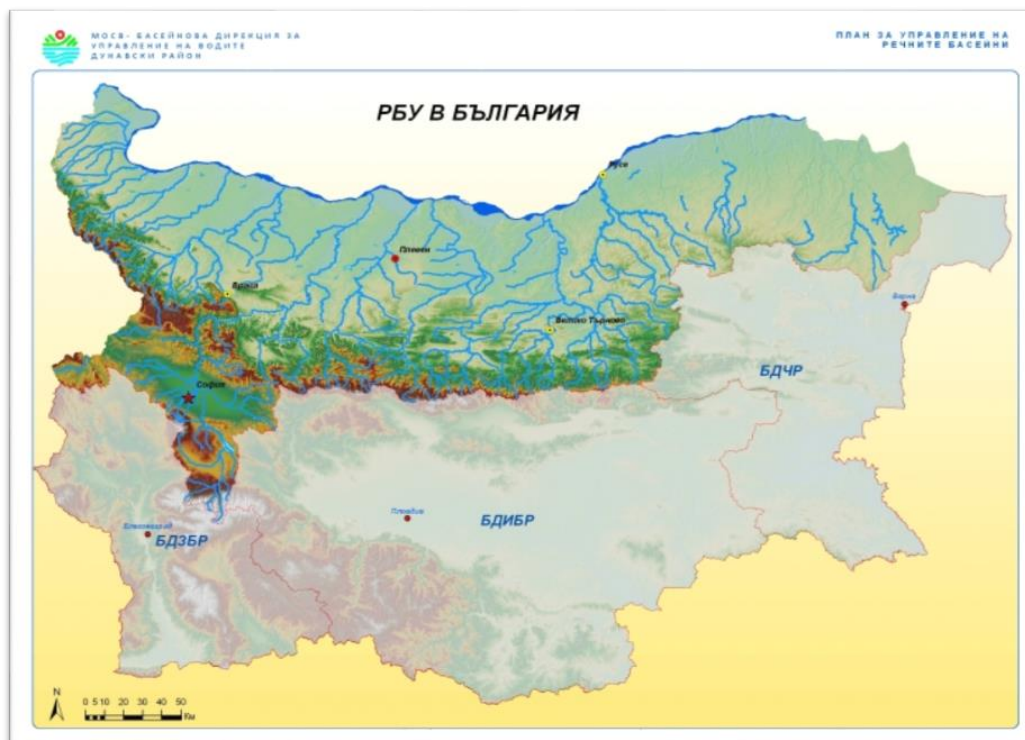
Съгласно предоставената справка от НС ЕАД язовир „Пчелина“ прелива с 4,211 м³/ сек. Постъпващият приток в язовира на 29.07.2021 г. е 4,259 м³/ сек. Размерът на дневния разход и прелялото количество се равняват на 4,259 м³/ сек. Наличният обем в язовира е 53,95 млн. м³, което представлява 99,54% от общия му обем.

На 29.07 и през следващите три дни речните нива ще останат без съществени изменения или ще се понижават. Водните количества ще бъдат под праговете за внимание.

Анализ на хидрологичната обстановка през изминалото денонощие

Анализът е направен на база измерени водни стоежи и изчислени по временни ключови криви водни количества от оперативни конвенционални и автоматични хидрометрични станции на НИМХ:

Дунавски басейн



През изминалото денонощие нивата на наблюдаваните реки са се понижавали или са останали без съществени изменения. Отчетените изменения на речните нива в басейна са както следва: за водосбора на р. Нишава от -4 см до +3 см; за водосбора на р. Лом от -2 см до +1 см; за водосбора на р. Огоста от -21 см до +16 см; за водосбора на р. Искър от -36 см до +42 см; за водосбора на р. Вит от -6 см до +9 см; за водосбора на р. Осъм от -12 см до +9 см; за водосбора на р. Янтра от -6 см до +9 см; за водосбора на р. Русенски

Лом с до ± 3 см. Водните количества на реките в басейна са около и под праговете за средни води.

Черноморски басейн



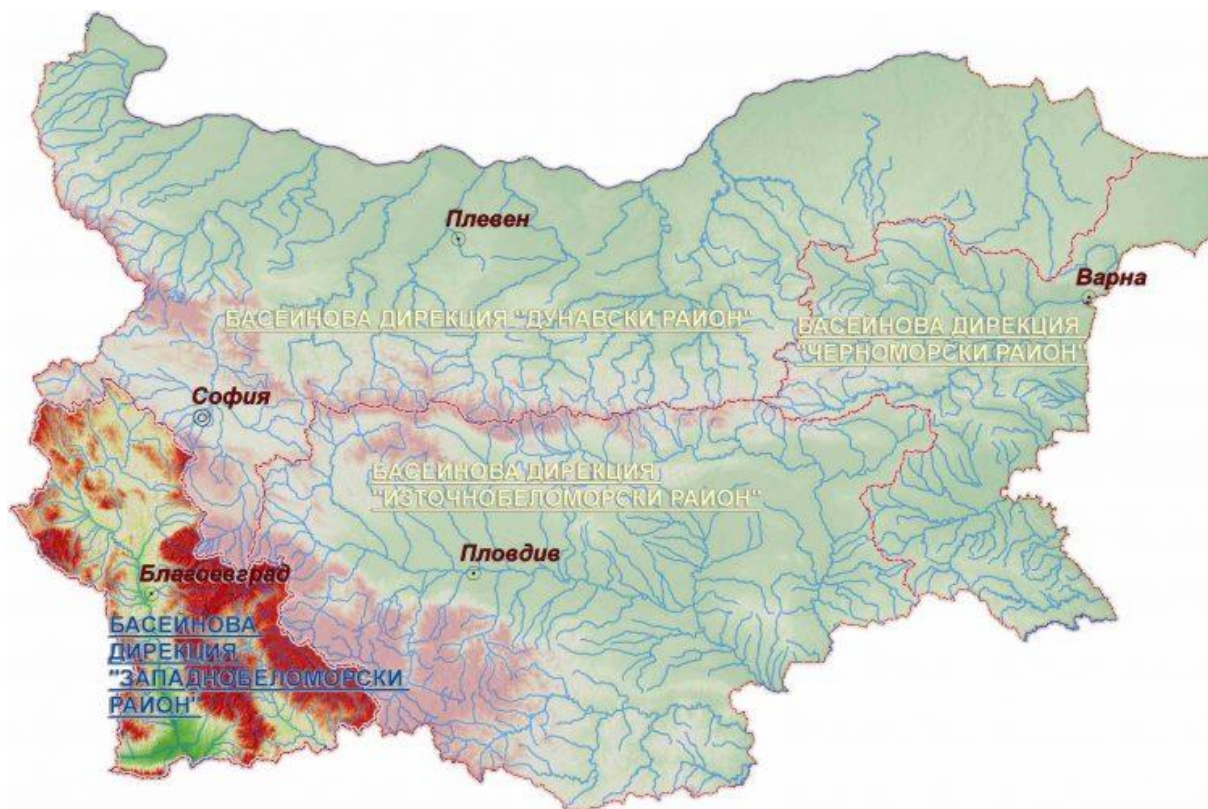
През изминалото денонощие нивата на наблюдаваните реки са останали без съществени изменения. Отчетените изменения на речните нива в басейна са както следва: за водосбора на р. Провадийска с до ± 3 см; в останалата част от басейна речните нива са останали без изменения. Водните количества на реките в басейна са под праговете за средни води.

Източнобеломорски басейн



През изминалото денонощие нивата на наблюдаваните реки са останали без съществени изменения. Отчетените изменения на речните нива в басейна са както следва: за водосбора на р. Тунджа от -45 см до +7 см; за водосбора на р. Марица от -23 см до +21 см; за водосбора на р. Арда от -36 см до +27 см; за водосбора на р. Бяла от -12 см до +11 см. Водните количества на реките в басейна са под праговете за средни води, само водното количество на р. Марица при с. Радуил е около прага за високи води.

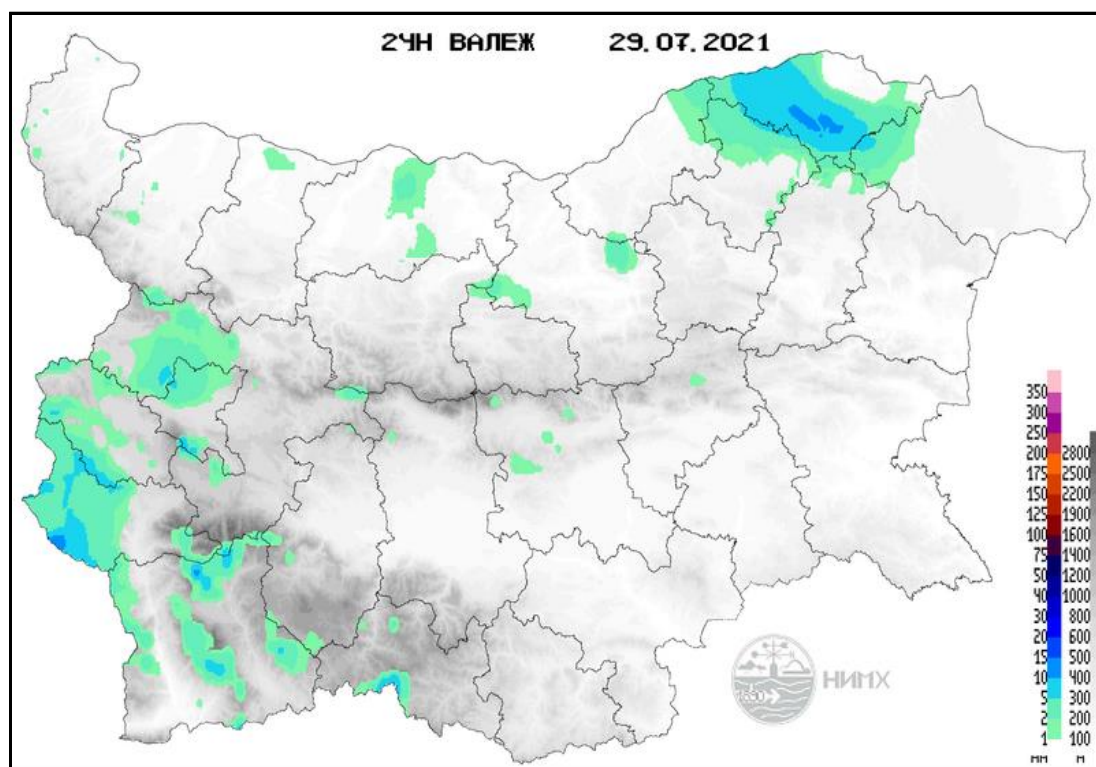
Западнобеломорски басейн



През изминалото денонощие нивата на наблюдаваните реки са останали без съществени изменения. Отчетените колебания на речните нива в басейна са както следва: за водосбора на р. Места от -4 до +7 см; за водосбора на р. Струма от -3 до +12 см. Водните количества на реките в басейна са под праговете за средни води.

Хидрологична информация

Анализ на денонощната сума на валежа от 7:30 ч. на 28.07.2021 г. до 7:30 ч. на 29.07.2021 г., използващ модел ALADIN и данни от наблюдателната мрежа на НИМХ



На основа на метеорологичната прогноза, обработената хидрологична информация и моделираните водни количества от НИМХ:

Дунавски басейн: Днес (29.07) и през следващите три дни речните нива в басейна ще се понижават или ще останат без съществени изменения. Водните количества ще бъдат под праговете за внимание.

Моделът за водосбора на р. Огоста прогнозира: Прогнозираните водни количества на 30 и 31.07 и на 01.08.2021 г. ще бъдат около средномногогодишните стойности. Днес (29.07) и през следващите три дни речните нива във водосбора ще се понижават или ще останат без съществени изменения. Водните количества ще бъдат под праговете за внимание.

Моделът за водосбора на р. Искър прогнозира: Прогнозираните водни количества на 30 и 31.07 и на 01.08.2021 г. ще бъдат около средномногогодишните стойности. Днес (29.07) и през следващите три дни

речните нива във водосбора ще се понижават или ще останат без съществени изменения. Водните количества ще бъдат под праговете за внимание.

Моделът за водосбора на р. Янтра прогнозира: Прогнозираните водни количества на 30 и 31.07 и на 01.08.2021 г. ще бъдат под средномногогодишните стойности. Днес (29.07) и през следващите три дни речните нива във водосбора ще се понижават или ще останат без съществени изменения. Водните количества ще бъдат под праговете за внимание.

Моделът за водосбора на р. Русенски Лом прогнозира: Прогнозираните водни количества във водосбора на р. Черни Лом на 30 и 31.07 и на 01, 02 и 03.08.2021 г. ще бъдат под средномногогодишните стойности. Днес (29.07) и през следващите 4-5 дни речните нива във водосбора ще останат без съществени изменения. Водните количества ще бъдат под прага за внимание.

Черноморски басейн: Днес (29.07) и през следващите три дни речните нива в басейна ще останат без съществени изменения или ще се понижават. Водните количества ще бъдат под праговете за внимание.

Моделът за водосбора на р. Айтоска прогнозира: Прогнозираните водни количества на 30 и 31.07 и на 01.08.2021 г. ще бъдат под средномногогодишните стойности. Днес (29.07) и през следващите три дни речните нива във водосбора ще останат без съществени изменения. Водните количества ще бъдат под праговете за внимание.

Моделът за водосбора на р. Факийска прогнозира: Прогнозираните водни количества на 30 и 31.07 и на 01, 02 и 03.08.2021 г. ще бъдат под средномногогодишните стойности. Днес (29.07) и през следващите 4-5 дни речните нива във водосбора ще останат без съществени изменения. Водните количества ще бъдат под праговете за внимание.

Източнобеломорски басейн: Днес (29.07) и през следващите три дни речните нива в басейна ще останат без съществени изменения или ще се понижават. Водните количества ще бъдат под праговете за внимание.

Системата за ранно предупреждение за водосборите на реките Марица и Тунджа на НИМХ прогнозира:

- Водните количества ще бъдат под праговете за внимание.

<u>Прагове за предупреждение</u>			
Нива на тревога:	Жълто - Внимание	Оранжево - Предупреждение	Червено - Тревога

Системата за ранно предупреждение за водосбора на река Арда на НИМХ прогнозира:

- Водните количества ще бъдат под праговете за внимание.

Прагове за предупреждение

Нива на тревога:	Жълто - Внимание	Оранжево - Предупреждение	Червено - Тревога
------------------	------------------	---------------------------	-------------------

Западнобеломорски басейн: Днес (29.07) и през следващите три дни речните нива в басейна ще останат без съществени изменения или ще се понижават. Водните количества ще бъдат под праговете за внимание.

В направените прогнози не се отчита работата и ретензионната способност на хидротехническите съоръжения.

За 30 юли 2021 г. НИМХ издава предупреждение за високи температури в цялата страна. В 23 области от страната е в сила предупреждение от втора степен (оранжев код) с очаквани максималните температури: 38°-41°. В останалите 5 области от страната предупреждението е от първа степен (жълт код) с максимални температури 36°-38°, а по крайбрежието на морето: 31°-33°.



Подробна информация за предупрежденията и опасните метеорологични явления по области може да бъде получена от интерактивната карта на адрес: <http://weather.bg/0index.php?koiFail=RM01opasni1&nd=0&lng=0>