



Министерство на
околната среда и водите

**Ежедневен
бюлетин за
състоянието на
водите**

29 СЕПТЕМВРИ 2022

**Комплексни и
значими
язовири**

Речни нива

Информация за наличните обеми в комплексните и значими язовири, които се следят в МОСВ:

Съгласно приложение №1 към чл. 13, ал. 1, т. 1 от Закона за водите, комплексните и значими язовири са 52 броя.

Сумата от наличните в тях завирени обеми към 29.09.2022 г. е 4125.7 млн. м³, представлява 62.5 % от сумата от общите им обеми, колкото е било отношението на завирените им обеми спрямо сумата на общите им обеми към 28.09.2022 г.

Според основното им предназначение наличните в тях завирени обеми са както следва:

- питейно-битово водоснабдяване - 81.6 % от общия им обем;
- за резервно питейно-битово водоснабдяване - 59.0 % от общия им обем;
- напояване - 43.1 % от общия им обем;
- енергетика - 67.7 % от общия им обем.

Налични завирени обеми в язовири по приложение 1 на ЗВ с трансгранично влияние:

1. за Каскада „Арда“:

Язовир „Кърджали“ - 351.133 млн. м³, което е 70.62 % от общия му обем;

Язовир „Студен кладенец“ - 230.162 млн. м³, което е 59.36 % от общия му обем;

Язовир „Ивайловград“ - 148.794 млн. м³, което е 94.95 % от общия му обем;

2. за Каскада „Горна Тунджа“:

Язовир „Копринка“ - 19.141 млн. м³, което е 13.46 % от общия му обем;

Язовир „Жребчево“ - 151.075 млн. м³, което е 37.77 % от общия му обем

БЮЛЕТИН №649 от 29.09.2022 г. към 8 часа

ОБОБЩЕНИ ДАННИ ЗА СЪСТОЯНИЕТО НА ВОДИТЕ В КОМПЛЕКСНИТЕ И ЗНАЧИМИ ЯЗОВИРИ

Сумата от наличните завирени обеми към комплексните и значими язовири е			4125,7	млн.куб.м.	представлява		62,5%	Тенденция	в бр. язовири		
Според основното предназначение на язовирите наличните в тях завирени обеми:			за питейно-битово водоснабдяване		81,6%	от общия им обем;	78,08%	от полезния им обем	↑ - повишаване на обема	13	
			за резервно - ПБВ		59,0%	от общия им обем;	55,42%	от полезния им обем	↓ -понижаване на обема	28	
			за напояване		43,1%	от общия им обем;	36,79%	от полезния им обем	~ - задържане на обема	8	
			за енергетика		67,7%	от общия им обем;	62,46%	от полезния им обем	∩ -преливане	2	
№	БД	Язовир	Общ обем	Мъртъв/ Санитарен обем	Наличен обем		Наличен полезен обем		Ср. денонощен приток	Ср. денонощен разход	Тенденция
			млн.м ³	млн.м ³	млн.м ³	% от общия обем	млн.м ³	% от полезния обем	м ³ /сек.	м ³ /сек.	
1	БДДР	Искър	655,252	87,200	546,032	83,33%	458,832	80,77%	7,904	4,742	↑
2	БДДР	Бели Искър	15,080	1,400	9,734	64,55%	8,334	60,92%	0,935	1,573	↓
3	БДДР	Среченска бара	15,500	1,000	14,797	95,46%	13,797	95,15%	1,898	0,671	↑
4	БДДР	Христо Смирненски	27,700	4,200	19,798	71,47%	15,598	66,38%	0,081	0,331	↓
5	БДДР	Йовковци	92,179	9,000	84,382	91,54%	75,382	90,63%	0,025	0,893	↓
6	БДЧР	Тича	311,800	40,000	236,240	75,77%	196,240	72,20%	0,161	2,592	↓
7	БДЧР	Камчия	233,550	76,000	201,504	86,28%	125,504	79,66%	0,010	2,163	↓
8	БДЧР	Ясна поляна	32,320	7,550	18,842	58,30%	11,292	45,59%	0,012	0,394	↓

9	БДИБР	Асеновец	28,200	2,000	17,973	63,73%	15,973	60,97%	0,266	0,648	↓
10	БДИБР	Боровица	27,300	4,600	25,170	92,20%	20,570	90,62%	0,089	0,390	↓
11	БДЗБР	Студена	25,200	2,400	21,704	86,13%	19,304	84,67%	0,896	0,727	↑
12	БДЗБР	Дяково	35,400	8,000	27,970	79,01%	19,970	72,88%	0,812	0,173	↑
13	БДЗБР	Калин - за рез.водоснабдяване	1,024	0,100	0,806	78,74%	0,706	76,43%	не се получава ежедневна информация приток и разход		↑
14	БДЗБР	Карагьол - за рез.водоснабдяване	2,252	0,200	1,747	77,55%	1,547	75,37%			~
15	БДДР	Огняново - за рез.водоснабдяване **	31,600	2,500	18,024	57,04%	15,524	53,35%	0,127	0,335	↓
16	БДДР	Панчарево	6,465	1,500	5,455	84,38%	3,955	79,66%	4,769	4,533	↓
17	БДДР	Ястребино	62,300	3,900	34,383	55,19%	30,483	52,20%	0,116	0,683	↓
18	БДДР	Кула	20,250	0,700	7,857	38,80%	7,157	36,61%	0,139	0,139	~
19	БДДР	Рабиша	43,200	2,400	12,628	29,23%	10,228	25,07%	0,000	0,035	↓
20	БДДР	Огоста	506,000	67,000	236,055	46,65%	169,055	38,51%	5,556	5,556	~
21	БДДР	Сопот	60,908	1,300	32,850	53,93%	31,550	52,93%	2,940	2,940	~
22	БДДР	Горни Дъбник	130,000	3,000	48,468	37,28%	45,468	35,80%	0,914	0,914	~
23	БДДР	Бели Лом	25,500	3,200	8,497	33,32%	5,297	23,75%	0,046	0,162	↓
24	БДЧР	Съединение	12,810	1,500	8,196	63,98%	6,696	59,20%	0,093	0,093	~
25	БДЧР	Георги Трайков (Цонево)	330,000	21,000	187,209	56,73%	166,209	53,79%	0,928	2,433	↓
26	БДЧР	Порой	45,200	2,000	4,676	10,35%	2,676	6,19%	0,012	0,000	↑
27	БДЧР	Ахелой	12,350	0,800	2,857	23,13%	2,057	17,81%	0,058	0,035	↑
28	БДИБР	Жребчево	400,000	30,000	151,075	37,77%	121,075	32,72%	0,610	6,397	↓
29	БДИБР	Малко Шарково	45,000	3,900	33,672	74,83%	29,772	72,44%	0,014	0,349	↓
30	БДИБР	Домлян	26,074	0,700	6,981	26,77%	6,281	24,75%	0,888	1,077	↓
31	БДИБР	Пясъчник	206,530	3,400	32,818	15,89%	29,418	14,48%	1,818	0,221	↑
32	БДИБР	Тополница	137,108	20,000	32,097	23,41%	12,097	10,33%	3,738	4,919	↓
33	БДИБР	Тракиец	114,000	24,000	65,552	57,50%	41,552	46,17%	0,012	0,799	↓
34	БДЗБР	Пчелина	54,200	34,200	53,950	99,54%	19,750	98,75%	3,681	4,259	↓
35	БДДР	Александър Стамболийски	205,569	20,000	122,136	59,41%	102,136	55,04%	1,208	2,105	↓
36	БДДР	Кокаляне	не се получава ежедневна информация								
37	БДИБР	Копринка	142,214	5,410	19,141	13,46%	13,731	10,04%	1,362	1,362	~

	БДИБР	Белмекен-Чаира	149,536	5,179	116,865	78,15%	111,686	77,37%	0,440	0,667	
38	БДИБР	Белмекен	144,036	3,810	114,758	79,67%	110,948	79,12%			~
39	БДИБР	Чаира	5,500	1,369	2,108	38,32%	0,739	17,88%			↓
	БДИБР	Баташки водносиллов път									
	БДИБР	Голям Беглик-Широка поляна	86,091	7,242	58,619	68,09%	51,377	65,16%	1,071	3,793	
40	БДИБР	Голям Беглик	62,111	3,942	45,898	73,90%	41,956	72,13%			↓
41	БДИБР	Широка поляна	23,980	3,300	12,720	53,05%	9,420	45,55%			↓
42	БДИБР	Беглика	1,554	0,242	0,988	63,55%	0,746	56,82%	0,119	0,005	↑
43	БДИБР	Тошков Чарк	1,782	0,276	0,691	38,77%	0,415	27,55%	0,339	0,003	↑
44	БДИБР	Батак	310,298	19,950	179,062	57,71%	159,112	54,80%	4,968	5,971	↓
	БДИБР	Каскада Доспат-Въча									
45	БДЗБР	Доспат	449,249	14,907	355,297	79,09%	340,390	78,37%	1,070	3,440	↓
46	БДИБР	Цанков камък	110,708	31,200	87,299	78,86%	56,099	70,56%	6,355	10,104	↓
47	БДИБР	Въча	226,120	24,520	170,910	75,58%	146,390	72,61%	10,299	12,243	↓
48	БДИБР	Кричим	20,256	1,730	19,762	97,56%	18,032	97,34%	11,305	11,205	↑
	БДИБР	Каскада Арда									
49	БДИБР	Кърджали	497,236	107,176	351,133	70,62%	243,957	62,54%	2,753	1,241	↑
50	БДИБР	Студен кладенец	387,772	90,667	230,162	59,36%	139,495	46,95%	1,243	12,575	↓
51	БДИБР	Ивайловград	156,702	59,526	148,794	94,95%	89,268	91,86%	24,816	7,806	↑
52	БДИБР	Розов кладенец	20,400	13,268	17,052	83,59%	3,784	53,06%	не се получава ежедневна информация приток и разход		↓

* Данните в таблицата са за състоянието на комплексните и значими язовири по Приложение 1 от Закона за водите към 8 часа на съответния ден.

** С Решение №740 от 15 октомври 2020 г. за осигуряване на дългосрочната стабилност на водоснабдяването на Столична община, Министерски съвет определя „Български ВиК холдинг“ ЕАД, да извърши необходимите действия за осигуряване на възможност за пречистване на питейни води от язовир „Огняново“.

Към момента не са изпълнени изискванията за вписване на язовира в регистъра съгласно изискванията на Закона за здравето и няма разрешително по реда на закона за водите, поради което не се подават води за питейнобитово водоснабдяване.

Язовир Панчарево:

Съгласно предоставената справка от НС ЕАД язовир „Панчарево“ прелива с 4,2 м³/сек. Постъпващият приток в язовира на 29.09.2022 г. е 4,769 м³/сек. Размерът на дневния разход и прелялото количество се равняват на 4,533 м³/сек. Наличният обем в язовира е 5,4552 млн. м³, което представлява 84,38% от общия му обем.

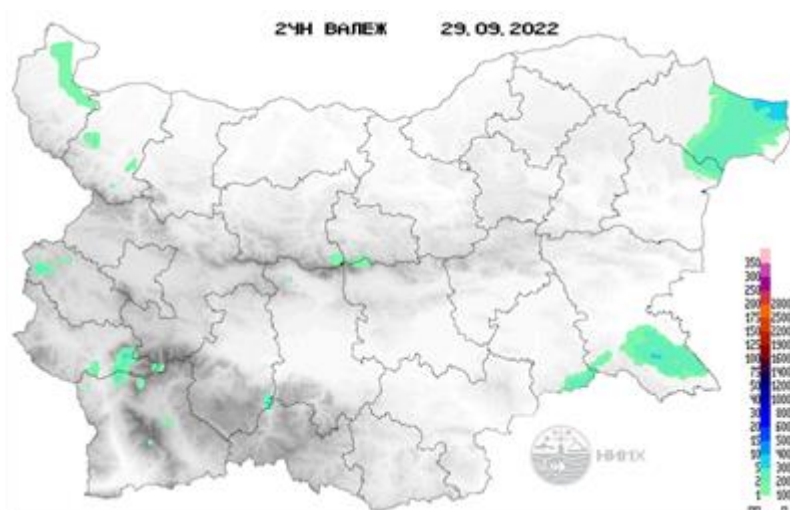
Язовир Пчелина:

Съгласно предоставената справка от НС ЕАД язовир „Пчелина“ прелива с 4,211 м³/сек. Постъпващият приток в язовира на 29.09.2022 г. е 3,681 м³/сек. Размерът на дневния разход и прелялото количество се равняват на 4,259 м³/сек. Наличният обем в язовира е 53,95 млн. м³, което представлява 99,54% от общия му обем.

По данни и прогнози на НИМХ

На 29 и 30.09 речните нива ще останат без съществени изменения или ще се понижават. В резултат на оттичане на 29.09 все още ще има повишения в долното течение на р. Искър. Водните количества ще бъдат под праговете за внимание.

МЕТЕОРОЛОГИЧЕН БЮЛЕТИН



Анализ на денонощната сума на валежа от 07:30 ч. на 28.09.2022 г. до 07:30 ч. на 29.09.2022 г., използващ модел ALADIN и данни от наблюдателната мрежа на НИМХ.

Метеорологична прогноза за 30 септември 2022 г.

През нощта над по-голямата част от страната ще бъде предимно ясно. Ще духа слаб южен вятър. В сутрешните часове на отделни места в котловините и около водните басейни ще се образува краткотрайна мъгла. Минималните температури ще бъдат между 12° и 17°, в София - около 12°.

Утре ще бъде предимно слънчево. След обяд над Западна България ще се появи разкъсана висока облачност. Ще продължи да духа слаб до умерен вятър от югозапад. Топло за края на септември с максимални температури между 25° и 30°, в София - около 25°.

Над Черноморието ще бъде предимно слънчево с до умерен югозападен вятър. Максимални температури между 26° и 30°. Температурата на морската вода е между 15° и 20°. Вълнението на морето ще бъде 2 бала.

Над планините ще бъде предимно слънчево. Ще духа умерен и временно силен югозападен вятър. Максимална температура на височина 1200 метра около 19°, на 2000 метра около 12°.

Прогноза за времето от 1 до 6 октомври 2022 г.

В събота ще продължи да духа вятър от юг-югозапад и ще остане доста топло за началото на октомври с минимални температури между 12° и 17° и максимални между 26° и 31°. Ще има разкъсана средна и висока облачност, а след обяд ще се развива купесто-дъждовна и на места в Западна и Централна България ще превали краткотраен дъжд, придружен с гръмотевици. Възможни са локални интензивни и значителни по количество валежи. През нощта срещу неделя ще превали и на места в източните райони. През следващите дни с ориентирани, а в понеделник и с временно усилване на вятъра от северозапад температурите ще се понижават. Към средата на седмицата вятърът ще е от север, минималните температури ще са между 7° и 12°, а максималните в по-голямата част от страната - под 20°. Ще има променлива, често значителна облачност, на места с валежи от дъжд, предимно слаби.

ПРОГНОЗА ЗА ОЧАКВАНИ КОЛИЧЕСТВА ВАЛЕЖИ

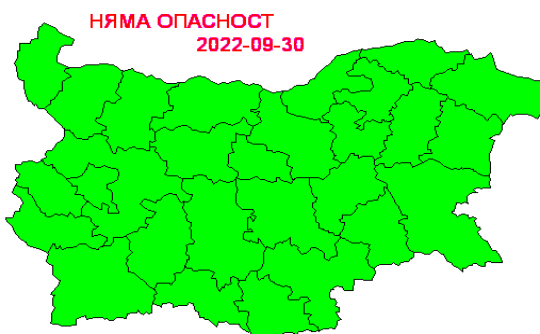
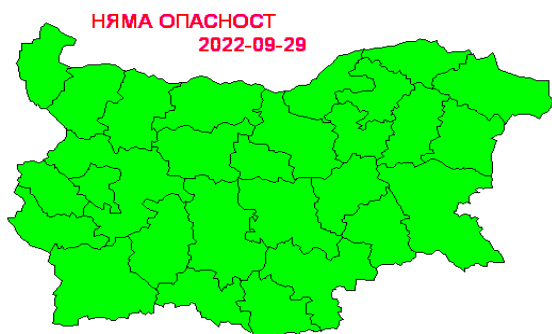
За 29 и 30 септември 2022 г.: След обяд на отделни места, главно в планинските райони ще превали краткотрайно. Количества: 1-5 mm.

През следващото денонощие - без валежи.

За 1 и 2 октомври 2022 г.: В събота през по-голямата част от деня и в повечето райони ще бъде без валежи. След обяд и до вечерта отначало в Западна и Централна България, а през нощта срещу неделя и на изток на места ще превали краткотраен дъжд, придружен с гръмотевици. Количества до полунощ срещу неделя - 5-10 mm, локално са възможни и интензивни валежи с количества до около 30 mm. В неделя на места, главно в планинските райони ще превали. Количества 5-10 mm.

ПРОГНОЗА ЗА ОПАСНИ И ОСОБЕНО ОПАСНИ МЕТЕОРОЛОГИЧНИ ЯВЛЕНИЯ

На 29 и 30 септември 2022 г. не се очакват опасни метеорологични явления.



Карта на опасните явления за 29.09.2022 г. Карта на опасните явления за 30.09.2022 г.

Подробна информация за предупрежденията и опасните метеорологични явления по области и общини може да бъде получена от интерактивните карта на адреси:

<http://weather.bg/0index.php?koiFail=RM01opasni1&nd=0&lng=0>

<http://weather.bg/obshtini/indexS.php>

Легенда:



Бяло:

Липсваща, недостатъчна, стара или съмнителна информация.



Зелено:

Няма опасни явления.



Жълто:

Времето може да бъде потенциално опасно. Явленията, които са прогнозирани, не са необичайни, но изискват внимание, ако възнамерявате да вършите работа на открито. Следете прогнозите за времето и не поемайте излишен риск.



Оранжево:

Времето е опасно. Прогнозирани са по-рядко случващи се метеорологични явления. Възможни са материални щети и има опасност от наранявания. Бъдете много внимателни и се информирайте подробно и често за метеорологичната обстановка. Съобразявайте се с неизбежните рискове и следвайте всички съвети на компетентните органи.



Червено:

Времето е много опасно. Прогнозирани са изключително интензивни опасни метеорологични явления. Възможни са големи материални щети и нещастни случаи, може да възникне и опасност за живота. Следвайте нарежданията и всички съвети на компетентните органи и бъдете готови да извънредни мерки.

ХИДРОЛОГИЧЕН БЮЛЕТИН

Анализ на хидрологичната обстановка през изминалото денонощие

Анализът е направен на база измерени водни стоежи и изчислени по временни ключови криви водни количества от оперативни автоматични и конвенционални хидрометрични станции на НИМХ:

Дунавски басейн: През изминалото денонощие речните нива в по-голяма част от басейна са се понижили или са останали без съществени изменения. Повишения вследствие на оттичане са регистрирани в долните течения на реките Искър и Янтра. Регистрираните колебания на нивата на реките Огоста при Бутан (-14/+14 см), Малък Искър при Етрополе (-14/+14 см) и Осъм при гр. Ловеч (-5/+15 см) са в резултат от работата на хидротехнически съоръжения. Отчетените изменения на речните нива в останалата част от басейна са както следва: за водосбора на р. Нишава с до -19 см; за водосбора на р. Лом от -2 см до +1 см; за водосбора на р. Огоста от -11 см до +1 см; за водосбора на р. Искър от -78 см до +52 см; за водосбора на р. Вит от -9 см до +3 см; за водосбора на р. Осъм от -8 см до +5 см; за водосбора на р. Янтра от -3 см до +4 см; за водосбора на р. Русенски Лом от -5 см до +4 см. Водните количества на реките в басейна са под праговете за средни води и около праговете за ниски води, единствено водното количество на р. Искър при с. Ореховица е над прага за средни води.

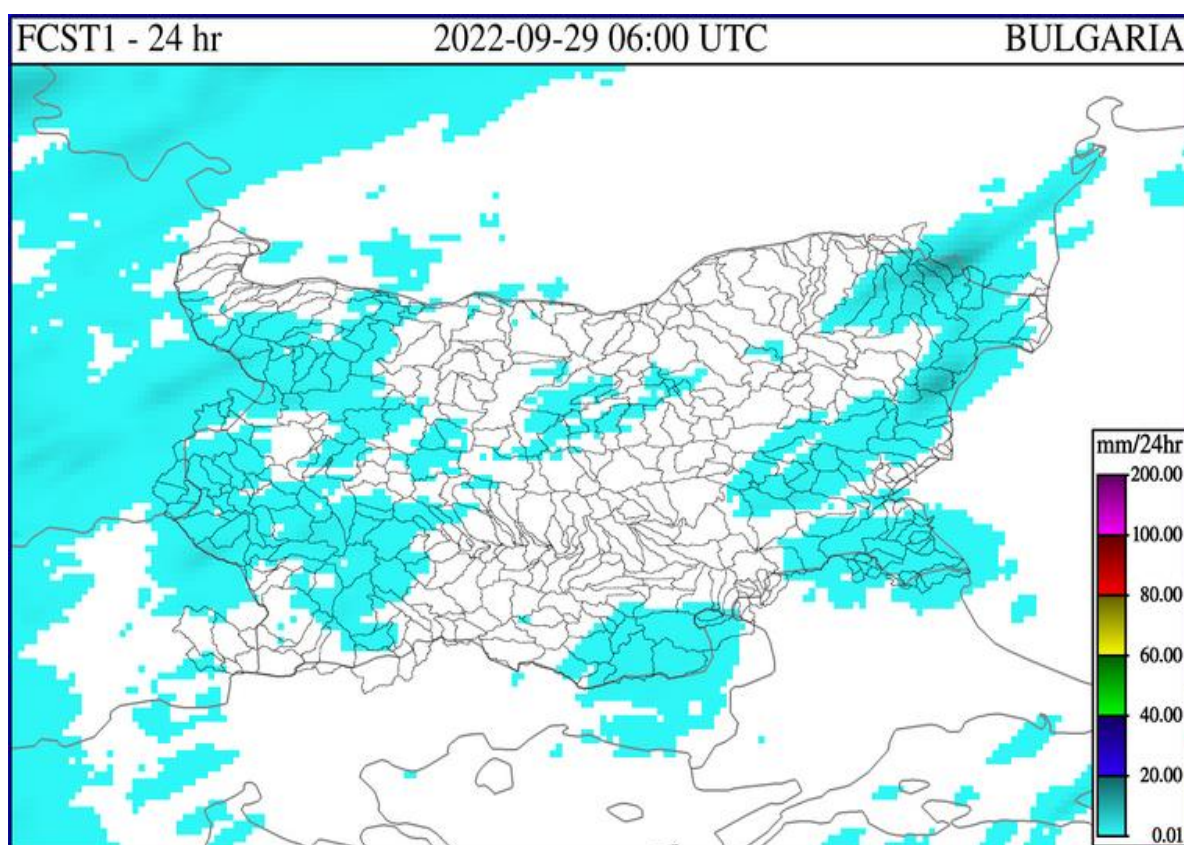
Черноморски басейн: През изминалото денонощие нивата в по-голяма част от наблюдаваните реки са останали без изменения. Отчетените колебания на речните нива в басейна са както следва: за водосбора на р. Провадийска от -3 см до +4 см; за водосбора на р. Камчия от -8 см до +12 см; за водосбора на р. Айтоска - без изменения; за водосбора на р. Факийска с до -2 см; за водосбора на р. Ропотамо - без изменения; за водосбора на р. Велека от -3 см до +3 см. Водните количества на реките в басейна са под праговете за средни води и около праговете за ниски води.

Източнобеломорски басейн: През изминалото денонощие нивата на наблюдаваните реки са останали без съществени изменения. Регистрираните колебания на нивата на реките Тъжа при ВЕЦ Тъжа (-34/+35 см), Тунджа при с. Баня (± 44 см), Калница при с. Крумово (-19/+43 см), Въча при м. Забрал (-93/+92 см) и при гр. Кричим (-20/+21 см) и Арда при с. Вехтино (-11/+12 см) са в резултат от работа на хидротехнически съоръжения. Отчетените изменения на речните нива в останалата част от басейна са както следва: за водосбора на р. Тунджа от -4 см до +4 см; за водосбора на р. Марица от -13 см до +12 см; за водосбора на р. Арда от -8 см до +7 см. Водните количества на реките в басейна са около и под праговете за средни води и около праговете за ниски води. С водно количество около прага за високи води е река Марица при с. Радуил.

Западнобеломорски басейн: През изминалото денонощие нивата на наблюдаваните реки в басейна са останали без съществени изменения. Отчетените колебания на речните нива в басейна са както следва: за водосбора на р. Места от -8 см до +1 см; за водосбора на р. Струма от -8 см до +8 см. Водните количества на реките в басейна са под праговете за средни води и около праговете за ниски води.

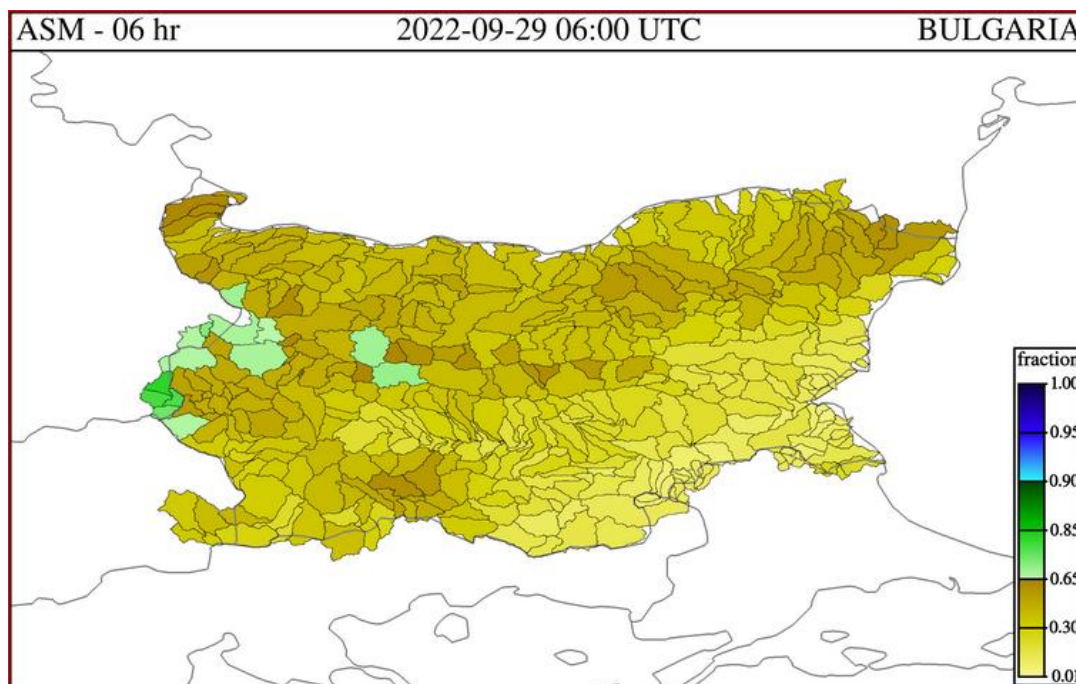
ДОПЪЛНИТЕЛНА ПРОГНОЗНА МЕТЕОРОЛОГИЧНА ИНФОРМАЦИЯ, ИЗПОЛЗВАНА ПРИ ИЗГОТВЯНЕ НА ХИДРОЛОГИЧНАТА ПРОГНОЗА

- 24 h прогноза за валежите от модела ALADIN за района на Черно море и Близкия Изток от 09:00 ч. местно време на 29.09.2022 г. до 09:00 ч. местно време на 30.09.2022 г.

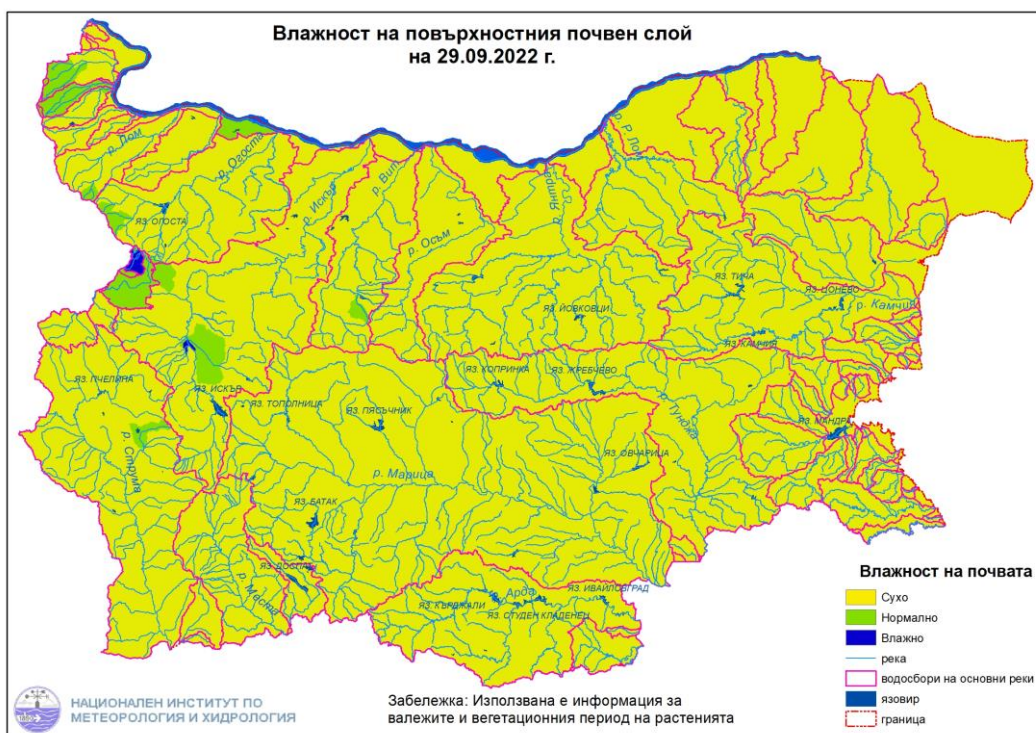


Влажност на почвата:

➤ На картата по-долу е представено пространственото разпределение на **средната почвена влага** - насищане с вода на повърхностния (до 30 cm) почвен слой с използване на резултати от модела Sacramento Soil Moisture Accounting Model.



➤ На картата по-долу е представено пространственото разпределение на средната почвена влага.



Хидрологична прогноза

На основа на метеорологичната прогноза, обработената хидрологична информация и моделираните водни количества от НИМХ:

Дунавски басейн: Днес (29.09) и през следващите 3 дни речните нива в голяма част от басейна ще се понижават или ще останат без съществени изменения, като днес (29.09) в резултат на оттичане все още ще има повишения на нивата в долното течение на р. Искър. В резултат на валежи в следобедните и вечерни часове на 01.10 и през нощта срещу 02.10 ще има краткотрайни повишения на речните нива във водосбора на р. Искър над яз. Искър и планинските части от басейна. Водните количества ще бъдат под праговете за внимание.

Поради технически причини няма прогнозни водни количества от модела за водосбора на река Огоста.

Моделът за водосбора на р. Искър прогнозира: Прогнозираните водни количества на 30.09 и 01 и 02.10.2022 г. ще са около и под средната многогодишна стойност. Днес (29.09) и през следващите 3 дни речните нива ще се понижават или ще останат без съществени изменения, като днес в резултат на оттичане все още ще има повишения ще има повишения в долното течение на основната река. В резултат на валежи в следобедните и вечерни часове на 01.10 са възможни повишения на речните нива във водосбора над яз. Искър. Водните количества ще бъдат под прага за внимание.

Моделът за водосбора на р. Янтра прогнозира: Прогнозираните водни количества на 30.09 и 01 и 02.10.2022 г. ще бъдат около и под средномногогодишните стойности. Днес (29.09) и през следващите 3 дни речните нива във водосбора ще останат без съществени изменения. Водните количества ще бъдат под праговете за внимание.

Моделът за водосбора на р. Русенски Лом прогнозира: Прогнозираните водни количества във водосбора на р. Черни Лом на 30.09 и на 01, 02, 03 и 04.10.2022 г. ще бъдат под средномногогодишните стойности. Днес (29.09) и през следващите 4-5 дни речните нива във водосбора ще останат без съществени изменения. Водните количества ще бъдат под праговете за внимание.

Черноморски басейн: Днес (29.09) и през следващите 3 дни речните нива в по-голяма част от басейна ще останат без съществени изменения. В следобедните и вечерни часове на 01.10 и през нощта срещу 02.10, в резултат на валежи, са възможни незначителни повишения на речните нива, главно в северночерноморските реки. Водните количества ще бъдат под праговете за внимание.

Моделът за водосбора на р. Айтоска прогнозира: Прогнозираните водни количества за водосбора на р. Айтоска на 30.09 и 01 и 02.10.2022 г. ще бъдат под средномногогодишните стойности. Днес (29.09) и през следващите 3 дни речните нива във водосбора ще останат без съществени изменения. Водните количества ще бъдат под праговете за внимание.

Моделът за водосбора на р. Факийска прогнозира: Прогнозираните водни количества за водосбора на р. Факийска на 30.09 и на 01, 02, 03 и 04.10.2022 г. ще бъдат под средномногогодишните стойности. Днес (29.09) и през следващите 4-5 дни речните нива във водосбора ще останат без съществени изменения.

Водните количества ще бъдат под праговете за внимание.

Източнобеломорски басейн: Днес (29.09) и през следващите 3 дни речните нива в голяма част басейна ще останат без съществени изменения или ще се понижават. В следобедните и вечерни часове на 01.10 и в следобедните и вечерни часове на 02.10, в резултат на валежи, ще има краткотрайни повишения на речните нива както следва: през първия ден в рило-родопските и старопланинските притоци на река Марица, а през втория ден отново в рило-родопските притоци на р. Марица и горните части от водосбора на р. Арда. Водните количества ще бъдат под праговете за внимание.

Системата за ранно предупреждение за водосборите на реките Марица и Тунджа на НИМХ прогнозира:

- Водните нива ще бъдат под праговете за внимание

<u>Прагове за предупреждение</u>			
Нива на тревога:	Жълто - Внимание	Оранжево - Предупреждение	Червено - Тревога

Системата за ранно предупреждение за водосбора на река Арда на НИМХ прогнозира:

- Водните количества ще бъдат под праговете за внимание.

<u>Прагове за предупреждение</u>			
Нива на тревога:	Жълто - Внимание	Оранжево - Предупреждение	Червено - Тревога

Западнобеломорски басейн: Днес (29.09) и утре речните нива в басейна ще се понижават или ще останат без съществени изменения. В следобедните и вечерни часове на 01.10 и в следобедните и вечерни часове на 02.10, в резултат на валежи, ще има краткотрайни повишения на речните нива в басейна, както следва: през първия ден основно в планинските части от водосборите на р. Места и р. Струма, а през втория ден във водосборите на р. Доспат и р. Места. Водните количества ще бъдат под праговете за внимание.

В направените прогнози не се отчита работата и ретензионната способност на хидротехническите съоръжения.

РЕКА ДУНАВ

Водни стоежи в българския участък на река Дунав за 29 септември 2022 г.
по данни на Изпълнителна агенция „Проучване и поддържане на река Дунав“:

станция	километър	воден стоеж [cm]	разлика	t вода
		водно количество [m ³ /s]	за 24 ч. [cm]	[°C]
Ново село	833.60	235 Q: 4 464	+6	18.7
Лом	743.30	300 Q: 4 573	+17	19.5
Оряхово	678.00	178 Q: 4 582	+10	20.4
Никопол	597.50	234	+18	20.3
Свищов	554.30	194 Q: 4 563	+23	20.2
Русе	495.60	158 Q: 4 194	+21	20.4
Силистра	375.50	144 Q: 3 906	+19	19.7