



Министерство на
околната среда и водите

**Ежедневен
бюлетин за
състоянието на
водите**

29 НОЕМВРИ 2023

**Комплексни и
значими
язовири**

Речни нива

Информация за наличните обеми в комплексните и значими язовири, които се следят в МОСВ:

Съгласно приложение №1 към чл. 13, ал. 1, т. 1 от Закона за водите, комплексните и значими язовири са 52 броя.

Сумата от наличните в тях завирени обеми към 29.11.2023 г. е 3786.2 млн. м³, представлява 57.9 % от сумата от общите им обеми, колкото е било отношението на завирените им обеми спрямо сумата на общите им обеми към 28.11.2023 г.

Според основното им предназначение наличните в тях завирени обеми са както следва:

- питейно-битово водоснабдяване - 71.2 % от общия им обем;
- за резервно питейно-битово водоснабдяване - 30.7 % от общия им обем;
- напояване - 41.6 % от общия им обем;
- енергетика - 64.4 % от общия им обем.

Налични завирени обеми в язовири по приложение 1 на ЗВ с трансгранично влияние:

1. за Каскада „Арда“:

Язовир „Кърджали“ - 269.027 млн. м³, което е 54.10 % от общия му обем;

Язовир „Студен кладенец“ - 221.545 млн. м³, което е 57.13 % от общия му обем;

Язовир „Ивайловград“ - 134.510 млн. м³, което е 85.84 % от общия му обем;

2. за Каскада „Горна Тунджа“:

Язовир „Копринка“ - 46.018 млн. м³, което е 32.36 % от общия му обем;

Язовир „Жребчево“ - 174.340 млн. м³, което е 43.59 % от общия му обем.

БЮЛЕТИН №941 от 29.11.2023 г. към 8 часа

ОБОБЩЕНИ ДАННИ ЗА СЪСТОЯНИЕТО НА ВОДИТЕ В КОМПЛЕКСНИТЕ И ЗНАЧИМИ ЯЗОВИРИ

Сумата от наличните завърени обеми към комплексните и значими язовири е			3786,2	млн.куб.м.	представлява		57,9%	Тенденция	в бр. язовири		
Според основното предназначение на язовирите наличните в тях завърени обеми:			за питейно-битово водоснабдяване		71,2%	от общия им обем;	66,43%	от полезния им обем	↑ - повишаване на обема	30	
			за резервно - ПБВ		30,7%	от общия им обем;	54,48%	от полезния им обем	↓ - понижаване на обема	12	
			за напояване		41,6%	от общия им обем;	35,01%	от полезния им обем	~ - задържане на обема	7	
			за енергетика		64,4%	от общия им обем;	58,41%	от полезния им обем	↓ - преливане	2	
№	БД	Язовир	Общ обем	Мъртъв/ Санитарен обем	Наличен обем		Наличен полезен обем		Ср. денонощен приток	Ср. денонощен разход	Тенденция
			млн.м ³	млн.м ³	млн.м ³	% от общия обем	млн.м ³	% от полезния обем	м ³ /сек.	м ³ /сек.	
1	БДДР	Искър	655,252	87,200	513,681	78,39%	426,481	75,08%	7,482	7,482	~
2	БДДР	Бели Искър	15,080	1,400	9,647	63,97%	8,247	60,28%	2,141	0,691	↑
3	БДДР	Среченска бара	15,500	1,000	12,293	79,31%	11,293	77,88%	2,269	0,729	↑
4	БДДР	Христо Смирненски	27,700	4,200	21,753	78,53%	17,553	74,69%	0,223	0,778	↓
5	БДДР	Йовковци	92,179	9,000	78,546	85,21%	69,546	83,61%	0,128	0,721	↓
6	БДЧР	Тича	311,800	40,000	190,218	61,01%	150,218	55,27%	1,460	1,460	~
7	БДЧР	Камчия	233,550	76,000	158,232	67,75%	82,232	52,19%	0,904	2,420	↓
8	БДЧР	Ясна поляна	32,320	7,550	16,543	51,19%	8,993	36,31%	1,134	0,301	↑

9	БДИБР	Асеновец	28,200	2,000	11,420	40,50%	9,420	35,95%	0,463	0,694	↓
10	БДИБР	Боровица	27,300	4,600	24,004	87,93%	19,404	85,48%	0,367	0,240	↑
11	БДЗБР	Студена	25,200	2,400	17,286	68,59%	14,886	65,29%	2,531	0,819	↑
12	БДЗБР	Дяково	35,400	8,000	24,229	68,44%	16,229	59,23%	0,384	0,212	↑
13	БДЗБР	Калин - за рез.водоснабдяване	1,024	0,100	0,320	31,25%	0,220	23,81%	не се получава ежедневна информация приток и разход		↑
14	БДЗБР	Карагьол - за рез.водоснабдяване	2,252	0,200	1,378	61,19%	1,178	57,41%			↑
15	БДДР	Огняново - за рез.водоснабдяване **	31,600	2,500	18,578	58,79%	16,078	55,25%	0,335	0,335	~
16	БДЧР	Порой	45,200	2,000	4,881	10,80%	2,881	6,67%	0,231	0,000	↑
17	БДЧР	Ахелой	12,350	0,800	3,217	26,05%	2,417	20,93%	0,092	0,000	↑
18	БДДР	Панчарево	6,465	1,500	5,288	81,79%	3,788	76,29%	8,378	7,628	↓
19	БДДР	Ястребино	62,300	3,900	32,564	52,27%	28,664	49,08%	0,451	0,069	↑
20	БДДР	Кула	20,250	0,700	9,154	45,20%	8,454	43,24%	0,162	0,035	↑
21	БДДР	Рабиша	43,200	2,400	12,329	28,54%	9,929	24,34%	0,000	0,000	~
22	БДДР	Огоста	506,000	67,000	239,390	47,31%	172,390	39,27%	8,218	6,250	↑
23	БДДР	Сопот	60,908	1,300	32,000	52,54%	30,700	51,50%	0,822	2,037	↓
24	БДДР	Горни Дъбник	130,000	3,000	46,203	35,54%	43,203	34,02%	1,215	0,602	↑
25	БДДР	Бели Лом	25,500	3,200	7,893	30,95%	4,693	21,04%	0,058	0,058	~
26	БДЧР	Съединение	12,810	1,500	7,733	60,37%	6,233	55,11%	0,069	0,069	~
27	БДЧР	Георги Трайков (Цонево)	330,000	21,000	134,775	40,84%	113,775	36,82%	2,234	0,926	↑
28	БДИБР	Жребчево	400,000	30,000	174,340	43,59%	144,340	39,01%	5,702	4,174	↑
29	БДИБР	Малко Шарково	45,000	3,900	29,597	65,77%	25,697	62,52%	0,012	0,313	↓
30	БДИБР	Домлян	26,074	0,700	1,991	7,64%	1,291	5,09%	0,412	0,044	↑
31	БДИБР	Пясъчник	206,530	3,400	17,259	8,36%	13,859	6,82%	0,869	0,140	↑
32	БДИБР	Тополница	137,108	20,000	39,441	28,77%	19,441	16,60%	2,720	0,567	↑
33	БДИБР	Тракиец	114,000	24,000	63,424	55,64%	39,424	43,80%	0,058	0,185	↓
34	БДЗБР	Пчелина	54,200	34,200	54,100	99,82%	19,900	99,50%	7,407	7,407	↓
35	БДДР	Александър Стамболийски	205,569	20,000	137,685	66,98%	117,685	63,42%	1,434	1,434	~
36	БДДР	Кокаляне	не се получава ежедневна информация								
37	БДИБР	Копринка	142,214	5,410	46,018	32,36%	40,608	29,68%	1,673	1,065	↑

	БДИБР	Белмекен-Чаира	149,536	5,179	98,138	65,63%	92,959	64,40%	3,593	11,250	
38	БДИБР	Белмекен	144,036	3,810	94,218	65,41%	90,408	64,47%			↓
39	БДИБР	Чаира	5,500	1,369	3,920	71,28%	2,551	61,76%			↑
	БДИБР	Баташки водосилов път									
	БДИБР	Голям Беглик-Широка поляна	86,091	7,242	65,447	76,02%	58,205	73,82%	9,457	6,179	
40	БДИБР	Голям Беглик	62,111	3,942	49,004	78,90%	45,062	77,47%			↑
41	БДИБР	Широка поляна	23,980	3,300	16,443	68,57%	13,143	63,55%			↑
42	БДИБР	Беглика	1,554	0,242	0,916	58,94%	0,674	51,37%	0,589	0,560	↑
43	БДИБР	Тошков Чарк	1,782	0,276	1,145	64,27%	0,869	57,73%	1,396	0,536	↑
44	БДИБР	Батак	310,298	19,950	146,325	47,16%	126,375	43,53%	11,390	7,506	↑
	БДИБР	Каскада Доспат-Въча									
45	БДЗБР	Доспат	449,249	14,907	412,681	91,86%	397,774	91,58%	16,782	0,820	↑
46	БДИБР	Цанков камък	110,708	31,200	71,540	64,62%	40,340	50,74%	8,305	5,921	↑
47	БДИБР	Въча	226,120	24,520	140,242	62,02%	115,722	57,40%	8,138	16,587	↓
48	БДИБР	Кричим	20,256	1,730	19,364	95,60%	17,634	95,19%	16,466	15,866	↑
	БДИБР	Каскада Арда									
49	БДИБР	Кърджали	497,236	107,176	269,027	54,10%	161,851	41,49%	7,700	16,934	↓
50	БДИБР	Студен кладенец	387,772	90,667	221,545	57,13%	130,878	44,05%	18,001	22,349	↓
51	БДИБР	Ивайловград	156,702	59,526	134,510	85,84%	74,984	77,16%	30,070	44,439	↓
52	БДИБР	Розов кладенец	20,400	13,268	17,520	85,88%	4,252	59,62%	не се получава ежедневна информация приток и разход		↑

* Данните в таблицата са за състоянието на комплексните и значими язовири по Приложение 1 от Закона за водите към 8 часа на съответния ден.

** С Решение №740 от 15 октомври 2020 г. за осигуряване на дългосрочната стабилност на водоснабдяването на Столична община, Министерски съвет определя „Български ВиК холдинг“ ЕАД, да извърши необходимите действия за осигуряване на възможност за пречистване на питейни води от язовир „Огняново“.

Към момента не са изпълнени изискванията за вписване на язовира в регистъра съгласно изискванията на Закона за здравето и няма разрешително по реда на закона за водите, поради което не се подават води за питейнобитово водоснабдяване. ***

Язовир Панчарево:

Съгласно предоставената справка от НС ЕАД язовир „Панчарево“ прелива с 7,2 м³/сек. Постъпващият приток в язовира на 29.11.2023 г. е 8,378 м³/сек. Размерът на дневния разход и прелялото количество се равняват на 7,628 м³/сек. Наличният обем в язовира е 5,288 млн. м³, което представлява 81,79% от общия му обем.

Язовир Пчелина:

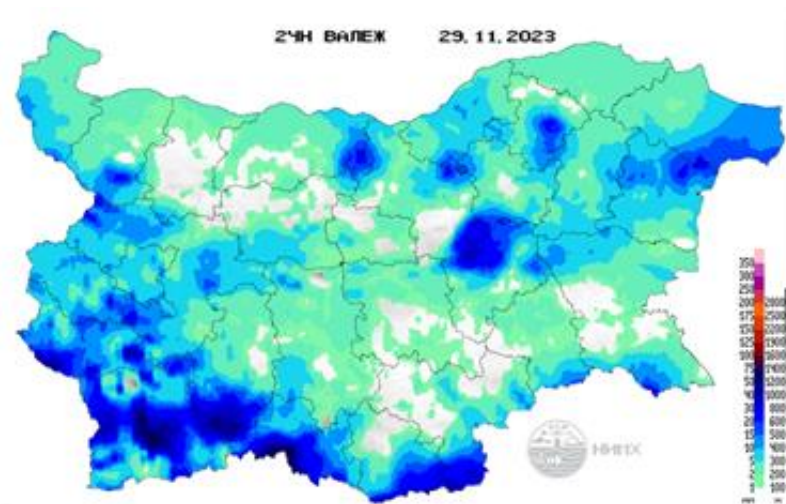
Съгласно предоставената справка от НС ЕАД язовир „Пчелина“ прелива с 7,357 м³/сек. Постъпващият приток в язовира на 29.11.2023 г. е 7,407 м³/сек. Размерът на дневния разход и прелялото количество се равняват на 7,407 м³/сек. Наличният обем в язовира е 54,1 млн. м³, което представлява 99,82% от общия му обем.

По данни и прогнози на НИМХ

На 29.11 в резултат на валежи и снеготопене ще има повишения на речните нива в Дунавски и Черноморски басейн, а в Източнореломорски и в голяма част от Западнореломорски басейн ще се понижават, като в резултат на оттичане ще се повишават нивата в средните и долни течения на р. Места и р. Струма. През следващите 3 дни в резултат на снеготопене ще има повишения на речните нива в Дунавски басейн, притоците на р. Тунджа и р. Марица и незначителни повишения в Западнореломорски басейн, а в Черноморски басейн речните нива ще се понижават, като в резултат на снеготопене са възможни незначителни повишения на нива във водосбора на р. Камчия.

Водните количества ще бъдат под праговете за внимание.

МЕТЕОРОЛОГИЧЕН БЮЛЕТИН



Анализ на денонощната сума на валежа от 7:30 ч на 28.11.2023 г. до 7:30 ч на 29.11.2023 г., използващ модел ALADIN-BG и данни от наблюдателната мрежа на НИМХ

Метеорологична прогноза за 30 ноември 2023 г.

През нощта над по-голямата част от страната облачността ще намалее до незначителна, вятърът ще отслабне и стихне. След полунощ на места в равнините ще започне да се образува мъгла. Минималните температури ще бъдат между минус 5° и 0°, в София - около минус 4°. Утре над по-голямата част от страната ще преобладава слънчево време, след обяд от запад ще се появи разкъсана средна и висока облачност. В западните райони от Дунавската равнина и Горнотракийската низина, и котловините от Югозападна България ще се задържи тихо и мъгливо. Ще духа слаб, в източните райони и Предбалкана - до умерен югозападен вятър, с който ще се пренася топъл въздух. Температурите ще се повишат и преобладаващите максимални ще бъдат между 7° и 12°, по-ниски ще се задържат в районите с мъгла; в София - около 5°.

Над планините ще преобладава слънчево време, след обяд с разкъсана средна и висока облачност. Ще духа силен, по билата и временно бурен вятър от югозапад. Температурите ще се повишат и на височина 1200 метра максималната ще бъде около 6° , на 2000 метра - около 1° .

Над Черноморието ще преобладава слънчево време. Ще духа до умерен вятър от югозапад. Максимални температури: 9° - 12° . Температурата на морската вода е 10° . Вълнението на морето ще бъде 2-3 бала.

Прогноза за времето от 1 до 5 декември 2023 г.

В петък и събота със слаб до умерен, в Източна България временно силен югозападен вятър ще се затопли. Минималните температури навсякъде ще са над нулата, втория ден в югоизточните райони - до 10° . Дневните температури в повечето места ще са между 13° и 18° . Сутринта в низините и котловините, защитени от вятъра, ще се образува мъгла или ниска облачност. В западната част на Дунавската равнина и на Горнотракийската низина през по-голямата част от деня ще се задържа облачно и мъгливо, там и температурите ще останат по-ниски, от 5° до 10° . Над останалата част от страната ще има разкъсана висока и средна облачност. Късно в събота, към вечерта, от северозапад облачността ще се вплътнява и през нощта срещу неделя ще започнат валежи от дъжд. С ориентиране на вятъра от северозапад ще нахлува студен въздух. В неделя ще бъде ветровито и облачно, с валежи, предимно от дъжд. Температурите ще са с много малък дневен ход. Вечерта и през нощта срещу понеделник, с продължаващото застудяване, дъждът ще преминава в сняг. В понеделник валежите ще спрат, облачността от северозапад ще се разкъсва, временно и ще намалее. Вятърът чувствително ще отслабне и ще се смени с изток-югоизточен. Във вторник ще преобладава облачно време, но вероятността за валежи намалява. Слабо ще се затопли. В сряда от югозапад отново ще завали дъжд.

ПРОГНОЗА ЗА ОЧАКВАНИ КОЛИЧЕСТВА ВАЛЕЖИ

За 29 и 30 ноември 2023 г.: Днес на отделни места в Южна България ще има слаби валежи от дъжд, в планинските райони - от дъжд и сняг. Количества: 1-5 mm, в планинските райони до 10 mm. През следващото денонощие - без валежи.

За 1 и 2 декември 2023 г.: В петък и събота през деня - без валежи.

ПРОГНОЗА ЗА ОПАСНИ И ОСОБЕНО ОПАСНИ МЕТЕОРОЛОГИЧНИ ЯВЛЕНИЯ

На 29 ноември 2023 г. опасни метеорологични явления не се очакват.

На 30 ноември 2023 г. опасни метеорологични явления не се очакват.



Карта на опасните явления за 29.11.2023 г.



Карта на опасните явления за 30.11.2023 г.

Подробна информация за предупрежденията и опасните метеорологични явления по области и общини може да бъде получена от интерактивната карта на адрес: <https://weather.bg/obshtini/>

Легенда:



Бяло:

Липсваща, недостатъчна, стара или съмнителна информация.



Зелено:

Няма опасни явления.



Жълто:

Времето може да бъде потенциално опасно. Явленията, които са прогнозирани, не са необичайни, но изискват внимание, ако възнамерявате да вършите работа на открито. Следете прогнозите за времето и не поемайте излишен риск.



Оранжево:

Времето е опасно. Прогнозирани са по-рядко случващи се метеорологични явления. Възможни са материални щети и има опасност от наранявания. Бъдете много внимателни и се информирайте подробно и често за метеорологичната обстановка. Съобразявайте се с неизбежните рискове и следвайте всички съвети на компетентните органи.



Червено:

Времето е много опасно. Прогнозирани са изключително интензивни опасни метеорологични явления. Възможни са големи материални щети и нещастни случаи, може да възникне и опасност за живота. Следвайте нарежданията и всички съвети на компетентните органи и бъдете готови да извънредни мерки.

ХИДРОЛОГИЧЕН БЮЛЕТИН

Анализ на хидрологичната обстановка през изминалото денонощие

Анализът е направен на база измерени водни стоежи и изчислени по временни ключови криви водни количества от оперативни автоматични и конвенционални хидрометрични станции на НИМХ:

Дунавски басейн: През изминалото денонощие нивата на наблюдаваните реки са се повишавали в резултат на валежи и частично снеготопене. Регистрираните колебания на речните нива в басейна са както следва: за водосбора на р. Нишава без изменение; за водосбора на р. Лом от -1 см до +6 см; за водосбора на р. Огоста от -11 см до +38 см; за водосбора на р. Искър от -23 см до +66 см; за водосбора на р. Вит от -5 см до +28 см; за водосбора на р. Осъм от -9 см до +27 см; за водосбора на р. Янтра от -7 см до +20 см; за водосбора на р. Русенски Лом от -6 см до +2 см. Водните количества на по-голямата част от реките в басейна са около и под праговете за средни води и около праговете за ниски води. С водни количества около праговете за високи води са реките Лом при с. Василковци, Искър при гр. Нови Искър и Малък Искър при с. Своде.

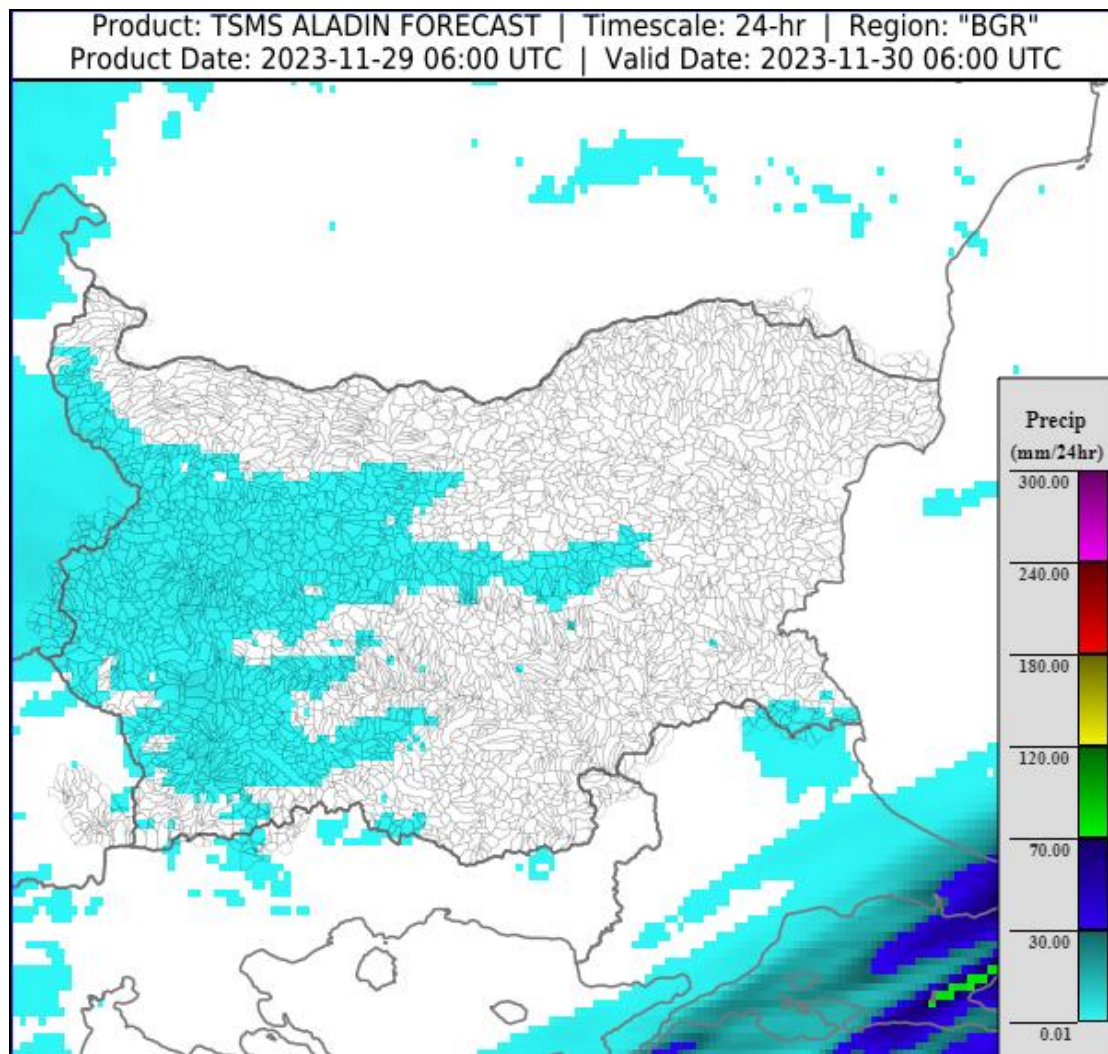
Черноморски басейн: През изминалото денонощие нивата на наблюдаваните реки са се повишавали в резултат на валежи и снеготопене. Отчетените колебания на речните нива в басейна са както следва: за водосбора на р. Провадийска от -4 см до +3 см; за водосбора на р. Камчия от -1 см до +22 см; за водосбора на р. Айтоска с до ± 1 см; за водосбора на р. Факийска с до -22 см; за водосбора на р. Ропотамо с до -22 см; за водосбора на р. Велека от -15 до +3 см. Водните количества на реките в басейна са около и под праговете за средни води и около праговете за ниски води.

Източнобеломорски басейн: През изминалото денонощие нивата на наблюдаваните реки са се повишавали в резултат на валежи и снеготопене. Значителни повишения са отчетени във водосбора на р. Арда: +215 см на р. Крумовица при с. Горна кула, +90 см на р. Арда при с. Вехтино. Регистрираните колебания на нивата на реките Марица при гр. Белово (-66/+62 см) и Пазарджик (-20/+32 см) са вследствие от работа на хидротехнически съоръжения и валежи. Отчетените изменения на речните нива в останалата част от басейна са както следва: за водосбора на р. Тунджа от -10 см до +16 см; за водосбора на р. Марица от -11 см до +43 см; за водосбора на р. Арда от -23 см до +72 см. Водните количества на по-голямата част от реките в басейна са около и под праговете за средни води и около праговете за ниски води. С водни количества около праговете за високи води са реките Чепинска при Велинград, Въча при гр. Девин, Арда при гр. Рудозем и с. Вехтино.

Западнобеломорски басейн: През изминалото денонощие нивата на наблюдаваните реки са се повишавали в резултат на валежи и частично снеготопене. Регистрираните колебания на речните нива в басейна са както следва: за водосбора на р. Места от -4 см до +44 см; за водосбора на р. Струма от -7 см до +33 см. Водните количества на реките в басейна са под праговете за средни води.

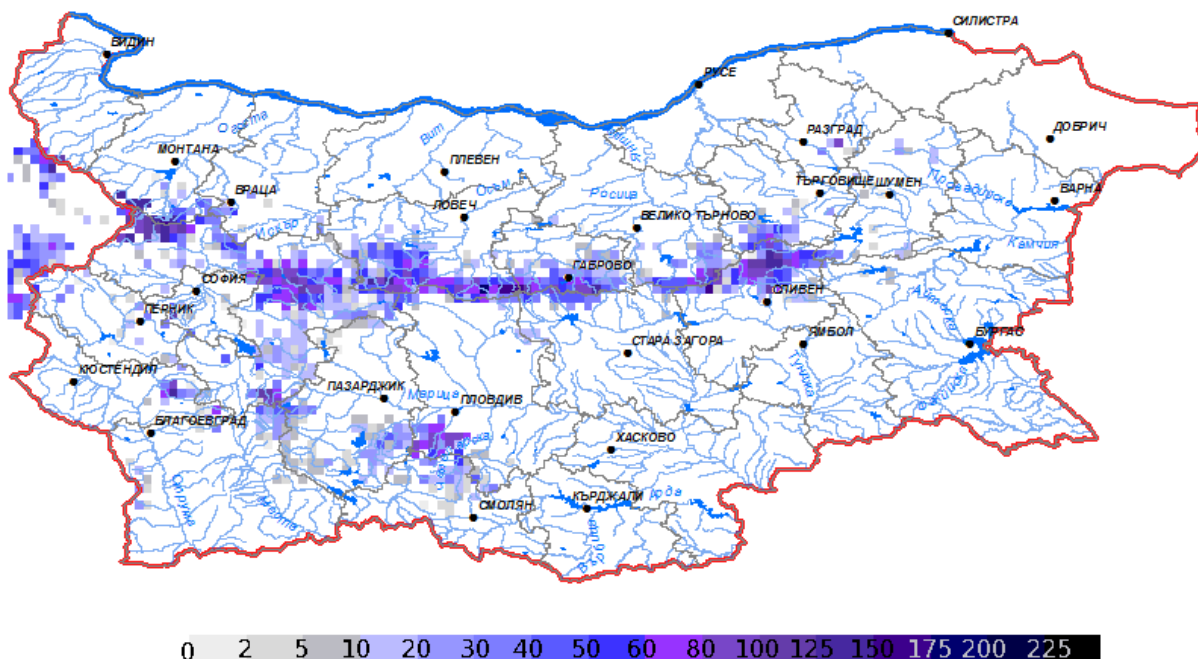
ДОПЪЛНИТЕЛНА ПРОГНОЗНА МЕТЕОРОЛОГИЧНА ИНФОРМАЦИЯ, ИЗПОЛЗВАНА ПРИ ИЗГОТВЯНЕ НА ХИДРОЛОГИЧНАТА ПРОГНОЗА

- 24 h прогноза за валежите от модела ALADIN за района на Черно море и Близкия Изток от 08:00 ч. местно време на 29.11.2023 г. до 08:00 ч. местно време на 30.11.2023 г.

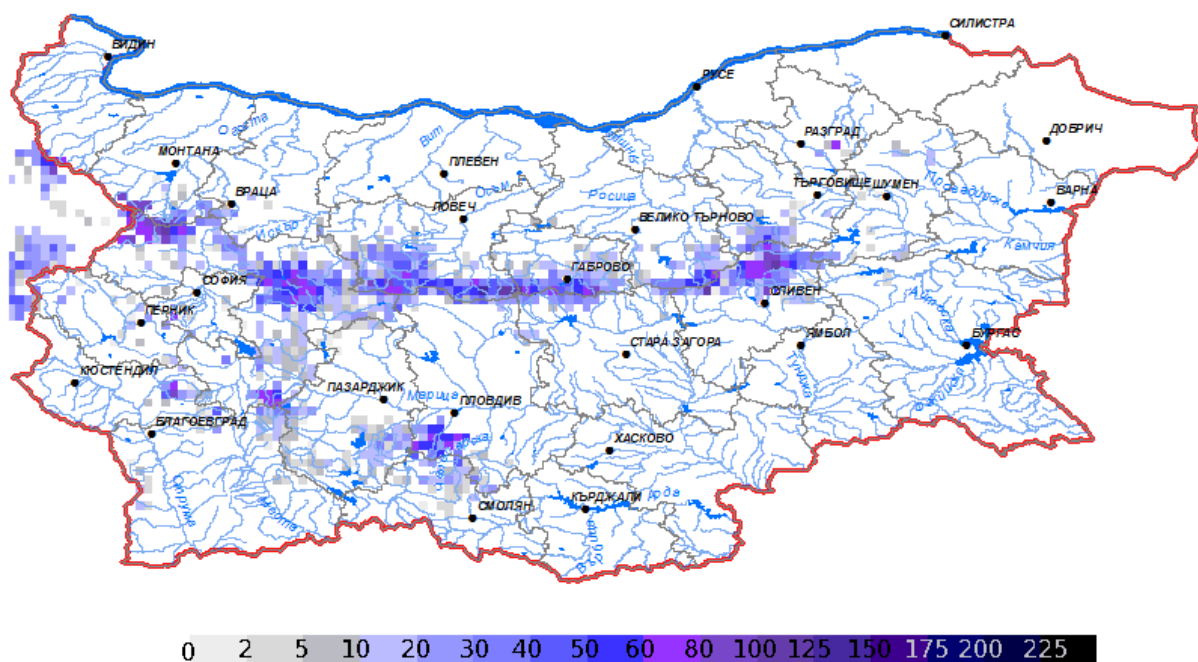


• Снежна покривка и очаквано снеготопене за следващите 72 часа

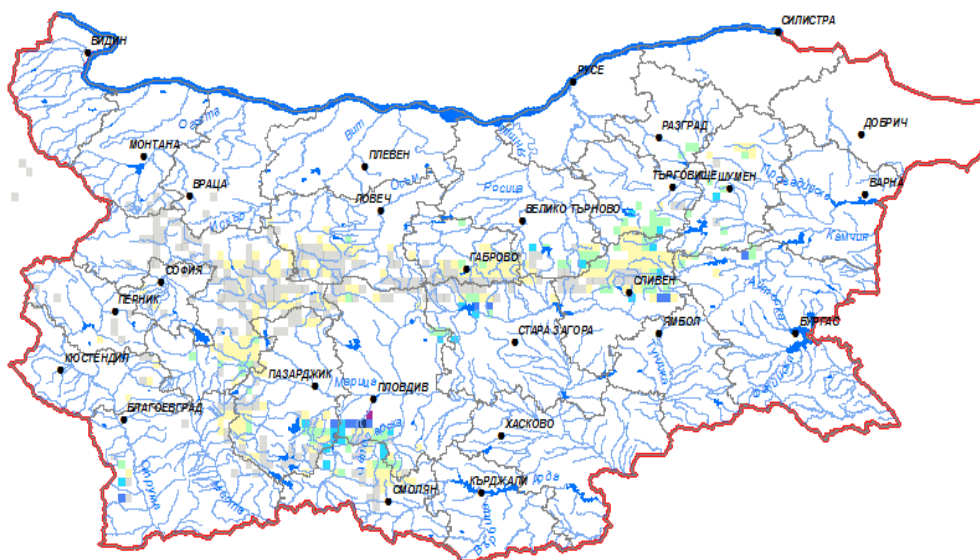
➤ На картата по-долу е представено пространственото разпределение на наличната снежна покривка с използване на сателитна информация в 07:00 UTC (+2 часа местно време).



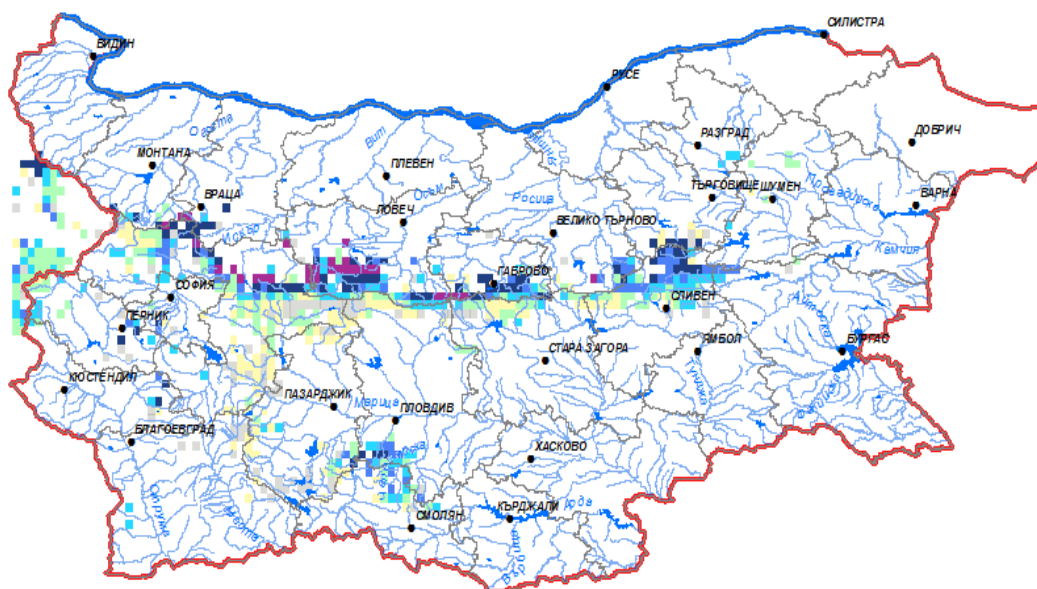
➤ На картата по-долу е представено пространственото разпределение на водното съдържание в снежната покривка с използване на сателитна информация в 07:00 UTC (+2 часа местно време).



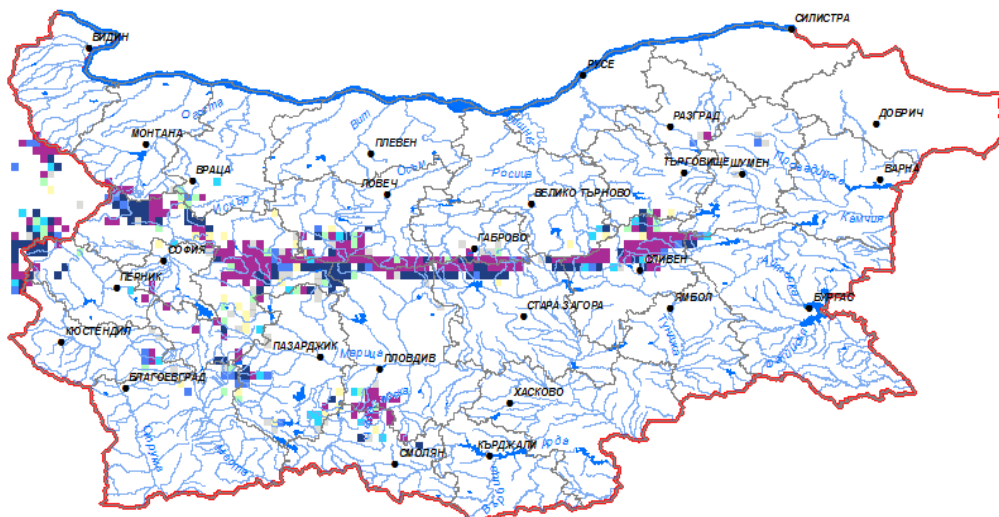
➤ На картата по-долу е представено пространственото разпределение на прогнозираното снеготопене за следващите 24 часа с използване на модела ALADIN.



➤ На картата по-долу е представено пространственото разпределение на прогнозираното снеготопене от 24 до 48 часа с използване на модела ALADIN.

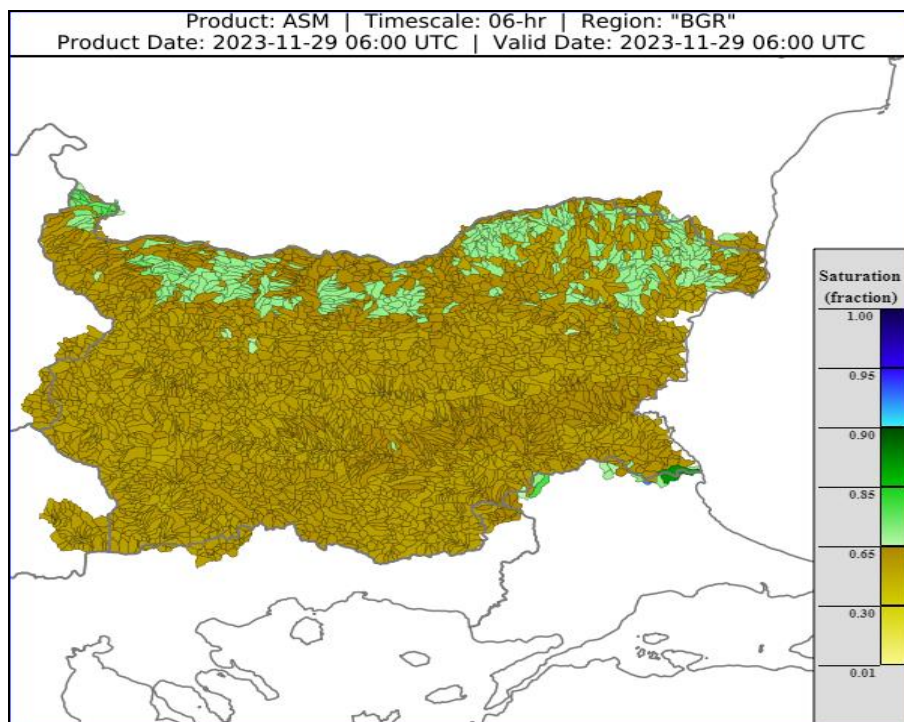


➤ На картата по-долу е представено пространственото разпределение на прогнозираното снеготопене от 48 до 72 часа с използване на модела ALADIN.



- **Влажност на почвата**

На картата по-долу е представено пространственото разпределение на средната почвена влага - насищане с вода на повърхностния (до 30 cm) почвен слой с използване на резултати от модела Sacramento Soil Moisture Accounting Model.



ХИДРОЛОГИЧНА ПРОГНОЗА

На основа на метеорологичната прогноза, обработената хидрологична информация и моделираните водни количества от НИМХ:

Дунавски басейн: Днес (29.11) и през следващите 3 дни в резултат на снеготопене ще има повишения на речните нива в целия басейн. Водните количества ще бъдат под праговете за внимание.

Черноморски басейн: Днес (29.11) в резултат на валежи и снеготопене ще има повишения на речните нива в целия басейн. През следващите 3 дни речните нива ще се понижават, като в резултат на снеготопене са възможни незначителни повишения на речните нива във водосбора на р. Камчия. Водните количества ще бъдат под праговете за внимание.

Източнобеломорски басейн: Днес (29.11) речните нива ще се понижават. През следващите 3 дни речните нива в голяма част от басейна ще останат без съществени изменения. В резултат на снеготопене, днес и през следващите 3 дни ще има повишения на речните нива на притоците на р. Тунджа и тези на р. Марица. Водните количества ще бъдат под праговете за внимание.

Западнобеломорски басейн: Днес (29.11) речните нива в голяма част от басейна ще се понижават, а в резултат на оттичане ще се повишават нивата в средните и долни течения на р. Места и р. Струма. Днес (29.11) и през следващите 3 дни в резултат на снеготопене също ще има незначително повишение на речните нива в басейна. Водните количества ще бъдат под праговете за внимание.

**В направените прогнози не се отчита работата и ретензионната способност на хидротехническите съоръжения.*

Връзки към дневни бюлетини за прогнозирани водни количества и нива по водосбори от хидрологични модели и системи за ранно предупреждение:

[За водосбора на р. Огоста](#)

[За водосбора на р. Искър](#)

[За водосбора на р. Вит](#)

[За водосбора на р. Янтра](#)

[За водосбора на р. Русенски Лом](#)

[За водосбора на р. Айтоска](#)

[За водосбора на р. Факийска](#)

[За водосбора на р. Марица и р. Тунджа](#)

[За водосбора на р. Арда](#)

[За водосбора на р. Струма](#)

РЕКА ДУНАВ

Водни стоежи в българския участък на река Дунав за 29 ноември 2023 г.
по данни на Изпълнителна агенция „Проучване и поддържане на река Дунав“:

станция	километър	воден стоеж [cm]	разлика	t вода
		водно количество [m ³ /s]	за 24 ч. [cm]	[°C]
Ново село	833.60	492 Q: 7 905	+5	7.6
Лом	743.30	549 Q: 7 804	+6	8.8
Оряхово	678.00	417 Q: 7 653	+6	9.6
Никопол	597.50	453	+3	7.9
Свищов	554.30	428 Q: 7 692	+2	7.6
Русе	495.60	435 Q: 7 709	+1	7.9
Силистра	375.50	440 Q: 7 748	+9	8.1