



Министерство на
околната среда и водите

**Ежедневен
булетин за
състоянието на
водите**

30 ЯНУАРИ 2023

**Комплексни и
значими
язовири**

Речни нива

Информация за наличните обеми в комплексните и значими язовири, които се следят в МОСВ:

Съгласно приложение №1 към чл. 13, ал. 1, т. 1 от Закона за водите, комплексните и значими язовири са 52 броя.

Сумата от наличните в тях завирени обеми към 30.01.2023 г. е 4140.3 млн. м³, представлява 62.7 % от сумата от общите им обеми, с 0.4 % повече от отношението на завирените им обеми спрямо сумата на общите им обеми към 27.01.2023 г.

Според основното им предназначение наличните в тях завирени обеми са както следва:

- питейно-битово водоснабдяване - 75.8 % от общия им обем;
- за резервно питейно-битово водоснабдяване - 54.3 % от общия им обем;
- напояване - 44.8 % от общия им обем;
- енергетика - 70.1 % от общия им обем.

Налични завирени обеми в язовири по приложение 1 на ЗВ с трансгранично влияние:

1. за Каскада „Арда“:

Язовир „Кърджали“ - 329.810 млн. м³, което е 66.33 % от общия му обем;

Язовир „Студен кладенец“ - 345.216 млн. м³, което е 89.03 % от общия му обем;

Язовир „Ивайловград“ - 145.135 млн. м³, което е 92.62 % от общия му обем;

2. за Каскада „Горна Тунджа“:

Язовир „Копринка“ - 39.580 млн. м³, което е 27.83 % от общия му обем;

Язовир „Жребчево“ - 172.228 млн. м³, което е 43.06 % от общия му обем

БЮЛЕТИН №732 от 30.01.2023 г. към 8 часа

ОБОБЩЕНИ ДАННИ ЗА СЪСТОЯНИЕТО НА ВОДИТЕ В КОМПЛЕКСНИТЕ И ЗНАЧИМИ ЯЗОВИРИ

Сумата от наличните завирени обеми към комплексните и значими язовири е			4140,3	млн.куб.м.	представлява		62,7%	Тенденция	в бр. язовири		
Според основното предназначение на язовирите наличните в тях завирени обеми:			за питейно-битово водоснабдяване		75,8%	от общия им обем;	71,11%	от полезния им обем	↑ - повишаване на обема	27	
			за резервно - ПБВ		54,3%	от общия им обем;	50,31%	от полезния им обем	↓ -понижаване на обема	14	
			за напояване		44,8%	от общия им обем;	38,69%	от полезния им обем	~ - задържане на обема	8	
			за енергетика		70,1%	от общия им обем;	65,13%	от полезния им обем	∩ -преливане	2	
№	БД	Язовир	Общ обем	Мъртъв/ Санитарен обем	Наличен обем		Наличен полезен обем		Ср. денонощен приток	Ср. денонощен разход	Тенденция
			млн.м ³	млн.м ³	млн.м ³	% от общия обем	млн.м ³	% от полезния обем	м ³ /сек.	м ³ /сек.	
1	БДДР	Искър	655,252	87,200	506,258	77,26%	419,058	73,77%	3,824	3,824	~
2	БДДР	Бели Искър	15,080	1,400	10,857	71,99%	9,457	69,13%	0,471	0,883	↓
3	БДДР	Среченска бара	15,500	1,000	15,280	98,58%	14,280	98,48%	0,856	1,435	↓
4	БДДР	Христо Смирненски	27,700	4,200	20,144	72,72%	15,944	67,85%	0,570	0,320	↑
5	БДДР	Йовковци	92,179	9,000	77,526	84,10%	68,526	82,38%	0,120	0,707	↓
6	БДЧР	Тича	311,800	40,000	217,375	69,72%	177,375	65,26%	0,131	1,735	↓
7	БДЧР	Камчия	233,550	76,000	179,599	76,90%	103,599	65,76%	0,012	2,222	↓
8	БДЧР	Ясна поляна	32,320	7,550	18,040	55,82%	10,490	42,35%	0,012	0,255	↓

9	БДИБР	Асеновец	28,200	2,000	13,000	46,10%	11,000	41,98%	0,648	0,648	~
10	БДИБР	Боровица	27,300	4,600	26,200	95,97%	21,600	95,15%	1,325	0,260	↑
11	БДЗБР	Студена	25,200	2,400	23,593	93,62%	21,193	92,95%	0,919	0,728	↑
12	БДЗБР	Дяково	35,400	8,000	28,687	81,04%	20,687	75,50%	0,023	0,236	↓
13	БДЗБР	Калин - за рез.водоснабдяване	1,024	0,100	0,293	28,58%	0,193	20,85%	не се получава ежедневна информация приток и разход		↑
14	БДЗБР	Карагьол - за рез.водоснабдяване	2,252	0,200	1,519	67,44%	1,319	64,27%			↓
15	БДДР	Огняново - за рез.водоснабдяване **	31,600	2,500	17,126	54,20%	14,626	50,26%	0,335	0,335	~
16	БДДР	Панчарево	6,465	1,500	5,130	79,34%	3,630	73,10%	2,849	2,849	↓
17	БДДР	Ястребино	62,300	3,900	33,845	54,33%	29,945	51,28%	0,035	0,069	↓
18	БДДР	Кула	20,250	0,700	7,434	36,71%	6,734	34,45%	0,116	0,116	~
19	БДДР	Рабиша	43,200	2,400	12,499	28,93%	10,099	24,75%	0,000	0,000	~
20	БДДР	Огоста	506,000	67,000	240,925	47,61%	173,925	39,62%	6,424	4,398	↑
21	БДДР	Сопот	60,908	1,300	27,860	45,74%	26,560	44,56%	0,648	0,255	↑
22	БДДР	Горни Дъбник	130,000	3,000	51,919	39,94%	48,919	38,52%	1,632	0,313	↑
23	БДДР	Бели Лом	25,500	3,200	8,982	35,22%	5,782	25,93%	0,174	0,058	↑
24	БДЧР	Съединение	12,810	1,500	8,205	64,05%	6,705	59,28%	0,174	0,069	↑
25	БДЧР	Георги Трайков (Цонево)	330,000	21,000	170,041	51,53%	149,041	48,23%	0,006	1,511	↓
26	БДЧР	Порой	45,200	2,000	5,614	12,42%	3,614	8,37%	0,197	0,000	↑
27	БДЧР	Ахелой	12,350	0,800	3,165	25,63%	2,365	20,48%	0,058	0,000	↑
28	БДИБР	Жребчево	400,000	30,000	172,228	43,06%	142,228	38,44%	38,292	1,625	↑
29	БДИБР	Малко Шарково	45,000	3,900	33,292	73,98%	29,392	71,51%	0,126	0,126	~
30	БДИБР	Домлян	26,074	0,700	11,588	44,44%	10,888	42,91%	1,500	0,084	↑
31	БДИБР	Пясъчник	206,530	3,400	37,950	18,38%	34,550	17,01%	1,953	0,216	↑
32	БДИБР	Тополница	137,108	20,000	50,257	36,66%	30,257	25,84%	6,620	0,567	↑
33	БДИБР	Тракиец	114,000	24,000	68,530	60,11%	44,530	49,48%	5,208	0,116	↑
34	БДЗБР	Пчелина	54,200	34,200	54,050	99,72%	19,850	99,25%	5,660	6,238	↓
35	БДДР	Александър Стамболийски	205,569	20,000	113,363	55,15%	93,363	50,31%	2,729	0,999	↑
36	БДДР	Кокаляне	не се получава ежедневна информация								
37	БДИБР	Копринка	142,214	5,410	39,580	27,83%	34,170	24,98%	8,534	0,755	↑

	БДИБР	Белмекен-Чаира	149,536	5,179	96,119	64,28%	90,940	63,00%	2,836	7,022	
38	БДИБР	Белмекен	144,036	3,810	94,966	65,93%	91,156	65,01%			↓
39	БДИБР	Чаира	5,500	1,369	1,153	20,96%	0,000	0,00%			↑
	БДИБР	Баташки водносилов път									
	БДИБР	Голям Беглик-Широка поляна	86,091	7,242	46,042	53,48%	38,800	49,21%	3,561	3,052	
40	БДИБР	Голям Беглик	62,111	3,942	39,050	62,87%	35,108	60,36%			~
41	БДИБР	Широка поляна	23,980	3,300	6,992	29,16%	3,692	17,85%			↑
42	БДИБР	Беглика	1,554	0,242	1,012	65,14%	0,770	58,71%	0,260	0,003	↑
43	БДИБР	Тошков Чарк	1,782	0,276	1,017	57,07%	0,741	49,20%	0,627	0,752	↓
44	БДИБР	Батак	310,298	19,950	177,848	57,32%	157,898	54,38%	4,465	2,459	↑
	БДИБР	Каскада Доспат-Въча									
45	БДЗБР	Доспат	449,249	14,907	334,032	74,35%	319,125	73,47%	9,447	0,279	↑
46	БДИБР	Цанков камък	110,708	31,200	82,781	74,77%	51,581	64,88%	11,829	27,660	↓
47	БДИБР	Въча	226,120	24,520	191,640	84,75%	167,120	82,90%	26,694	7,562	↑
48	БДИБР	Кричим	20,256	1,730	19,892	98,20%	18,162	98,04%	7,089	4,984	↑
	БДИБР	Каскада Арда									
49	БДИБР	Кърджали ***	497,236	107,176	329,810	66,33%	222,634	57,08%	39,734	1,042	↑
50	БДИБР	Студен кладенец ***	387,772	90,667	345,216	89,03%	254,549	85,68%	49,507	101,544	↓
51	БДИБР	Ивайловград	156,702	59,526	145,135	92,62%	85,609	88,10%	151,583	73,688	↑
52	БДИБР	Розов кладенец	20,400	13,268	17,520	85,88%	4,252	59,62%	не се получава ежедневна информация приток и разход		~

* Данните в таблицата са за състоянието на комплексните и значими язовири по Приложение 1 от Закона за водите към 8 часа на съответния ден.

** С Решение №740 от 15 октомври 2020 г. за осигуряване на дългосрочната стабилност на водоснабдяването на Столична община, Министерски съвет определя „Български ВиК холдинг“ ЕАД, да извърши необходимите действия за осигуряване на възможност за пречистване на питейни води от язовир „Огняново“.

Към момента не са изпълнени изискванията за вписване на язовира в регистъра съгласно изискванията на Закона за здравето и няма разрешително по реда на закона за водите, поради което не се подават води за питейнобитово водоснабдяване.

*** Преминаване на висока вълна през яз. "Кърджали" и яз. "Студен кладенец"

Язовир Панчарево:

Съгласно предоставената справка от НС ЕАД язовир „Панчарево“ прелива с 2,52 м³/сек. Постъпващият приток в язовира на 30.01.2023 г. е 2,849 м³/сек. Размерът на дневния разход и прелялото количество се равняват на 2,849 м³/сек. Наличният обем в язовира е 5,1296 млн. м³, което представлява 79,34% от общия му обем.

Язовир Пчелина:

Съгласно предоставената справка от НС ЕАД язовир „Пчелина“ прелива с 6,191 м³/сек. Постъпващият приток в язовира на 30.01.2023 г. е 5,66 м³/сек. Размерът на дневния разход и прелялото количество се равняват на 6,238 м³/сек. Наличният обем в язовира е 54,05 млн. м³, което представлява 99,72% от общия му обем.

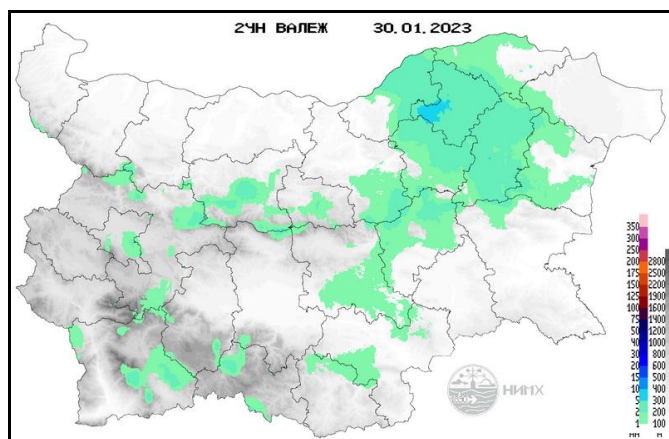
По данни и прогнози на НИМХ

На 30.01 и през следващите три дни речните нива ще останат без съществени изменения. В резултат на валежи от дъжд и сняг на места са възможни незначителни повишения на речните нива:

- в следобедните и вечерни часове на 02.02 във водосборите западно от р. Русенски Лом;
- в следобедните и вечерни часове на 02.02 в Западнобеломорски басейн.

Водните количества ще бъдат под праговете за внимание.

МЕТЕОРОЛОГИЧЕН БЮЛЕТИН



Анализ на денонощната сума на валежа от 07:30 ч. на 29.01.2023 г. до 07:30 ч. на 30.01.2023 г., използващ модел ALADIN и данни от наблюдателната мрежа на НИМХ.

Метеорологична прогноза за 31 януари 2023 г.

След временното разкъсване на облачността в началото на нощта, до сутринта от запад тя отново ще се увеличи, а северозападният вятър ще се усили. Превалвания от сняг ще има на места главно в планинските райони. Минималните температури ще са между минус 4° и 1°, в София около минус 3°.

Утре облачността ще е променлива, значителна над планините и главно там ще има валежи от сняг. Ще духа умерен, в Дунавската равнина и западната част на Горнотракийската низина временно силен северозападен вятър. Максималните температури ще са между 2° и 7°, в София - около 3°.

Над планините ще преобладава облачно и ветровито време. Ще има превалвания от сняг и условия за снегонавявания. Ще духа умерен и силен вятър от северозапад. Максималната температура на височина 1200 метра ще е около минус 2°, на 2000 метра - около минус 9°.

Над Черноморието облачността ще е променлива, по-често значителна. На места ще превали дъжд, в сутрешните часове - сняг. Ще духа умерен северозападен вятър. Максималните температури ще са между 3° и 6°. Температурата на морската вода е 8°. Вълнението на морето ще е 2-3 бала.

Прогноза за времето от 1 до 6 февруари 2023 г.

В сряда северозападният вятър в по-голямата част от страната, с изключение на югозападните райони, ще е умерен. Ще има по-значителни разкъсвания и временни намаления на облачността, вероятността за валежи е малка. Дневните температури ще са с градус-два по-високи. В четвъртък вятърът за кратко ще се смени със запад-югозападен и температурите ще се повишат още; в югоизточните райони ще достигнат до около 10°. Облачността ще се увеличава и вплътнява и след обяд от запад ще започнат слаби валежи от дъжд и сняг. В петък и събота отново ще духа северозападен вятър и ще нахлува студен въздух. Ще преобладава облачно време, на места с валежи, предимно слаби и предимно от сняг. В неделя и понеделник вероятността за валежи намалява. Ще остане ветровито, с променлива облачност, в началото на новата седмица по-често значителна. Слабо ще се затопли.

ПРОГНОЗА ЗА ОЧАКВАНИ КОЛИЧЕСТВА ВАЛЕЖИ

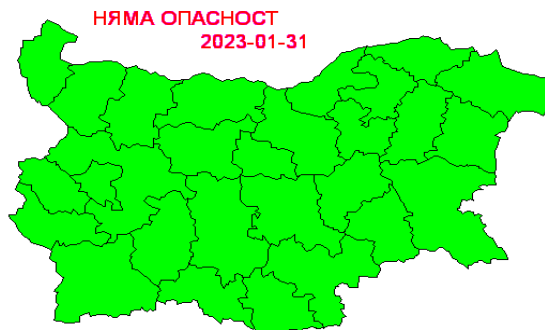
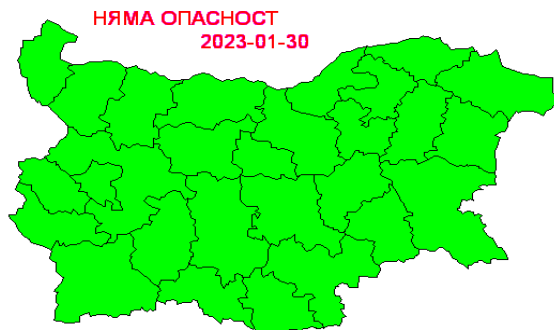
За 30 и 31 януари 2023 г.: До края на деня на отделни места в източните и планинските райони ще има превалявания, предимно от сняг. Количества 1-3 mm. През следващото денонощие главно в планинските райони ще има валежи от сняг. Само на отделни места в равнината част от страната ще има превалявания от сняг, през деня примесен с дъжд. Количества 1-5 mm, локално в планините до 10 mm.

За 1 и 2 февруари 2023 г.: В сряда - без валежи. В четвъртък след обяд в Западна България ще започнат слаби валежи, отначало от дъжд, но с понижението на температурите към вечерта ще преминават в сняг. Количества: 1-5 mm.

ПРОГНОЗА ЗА ОПАСНИ И ОСОБЕНО ОПАСНИ МЕТЕОРОЛОГИЧНИ ЯВЛЕНИЯ

За 30.01.2023 г. опасни метеорологични явления не се очакват.

За 31.01.2023 г. опасни метеорологични явления не се очакват.



Карта на опасните явления за 30.01.2023 г. Карта на опасните явления за 31.01.2023 г.

Подробна информация за предупрежденията и опасните метеорологични явления по области може да бъде получена от интерактивната карта на адрес: <http://weather.bg/0index.php?koiFail=RM01опасни1&nd=0&lng=0>

Легенда:



Бяло:

Липсваща, недостатъчна, стара или съмнителна информация.



Зелено:

Няма опасни явления.



Жълто:

Времето може да бъде потенциално опасно. Явленията, които са прогнозирани, не са необичайни, но изискват внимание, ако възнамерявате да вършите работа на открито. Следете прогнозите за времето и не поемайте излишен риск.



Оранжево:

Времето е опасно. Прогнозирани са по-рядко случващи се метеорологични явления. Възможни са материални щети и има опасност от наранявания. Бъдете много внимателни и се информирайте подробно и често за метеорологичната обстановка. Съобразявайте се с неизбежните рискове и следвайте всички съвети на компетентните органи.



Червено:

Времето е много опасно. Прогнозирани са изключително интензивни опасни метеорологични явления. Възможни са големи материални щети и нещастни случаи, може да възникне и опасност за живота. Следвайте нарежданията и всички съвети на компетентните органи и бъдете готови да извънредни мерки.

ХИДРОЛОГИЧЕН БЮЛЕТИН

Анализ на хидрологичната обстановка през изминалото денонощие

Анализът е направен на база измерени водни стоежи и изчислени по временни ключови криви водни количества от оперативни автоматични и конвенционални хидрометрични станции на НИМХ:

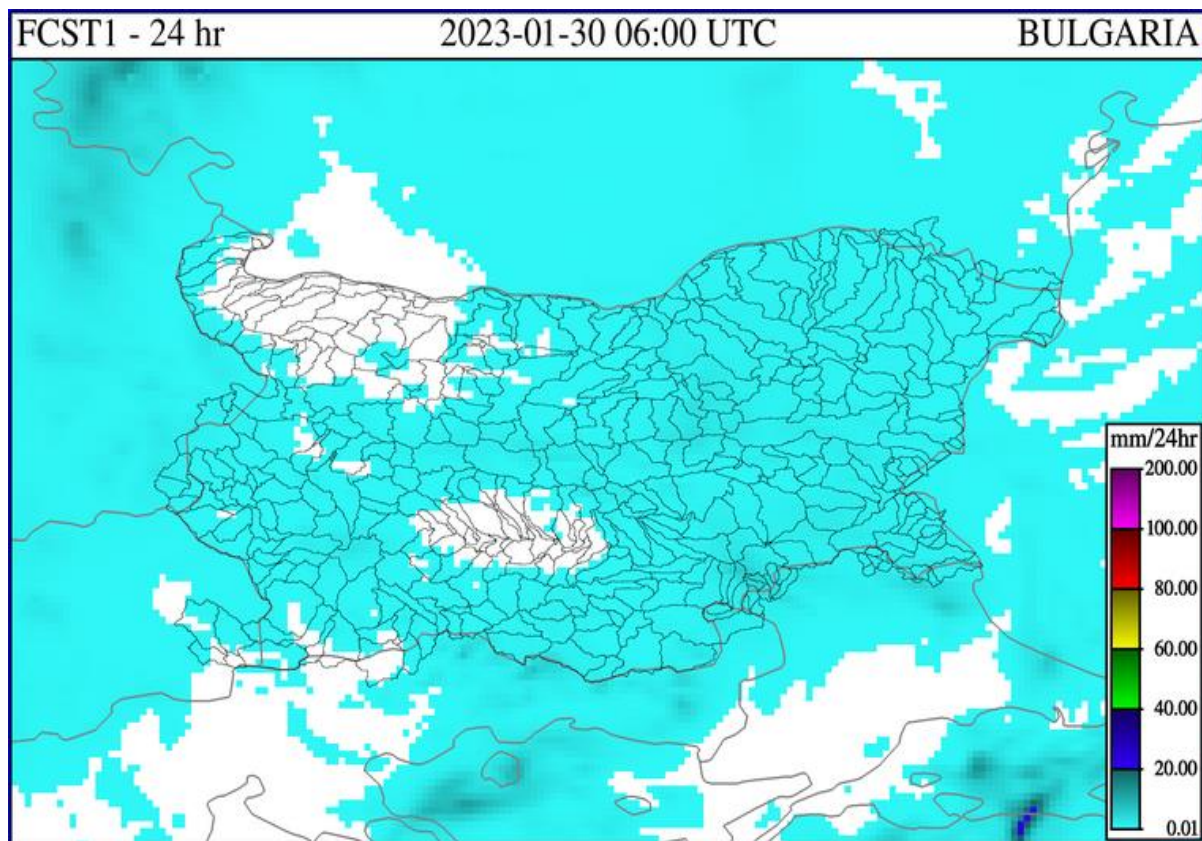
Поради технически проблеми не е изготвен подробен анализ на хидрологичната обстановка в страната през изминалото денонощие!

През изминалото денонощие речните нива в по-голямата част от страната са се понижавали или са останали без съществени изменения.

Водните количества на реките в по-голямата част от страната са около и под праговете за средни води и около праговете за ниски води.

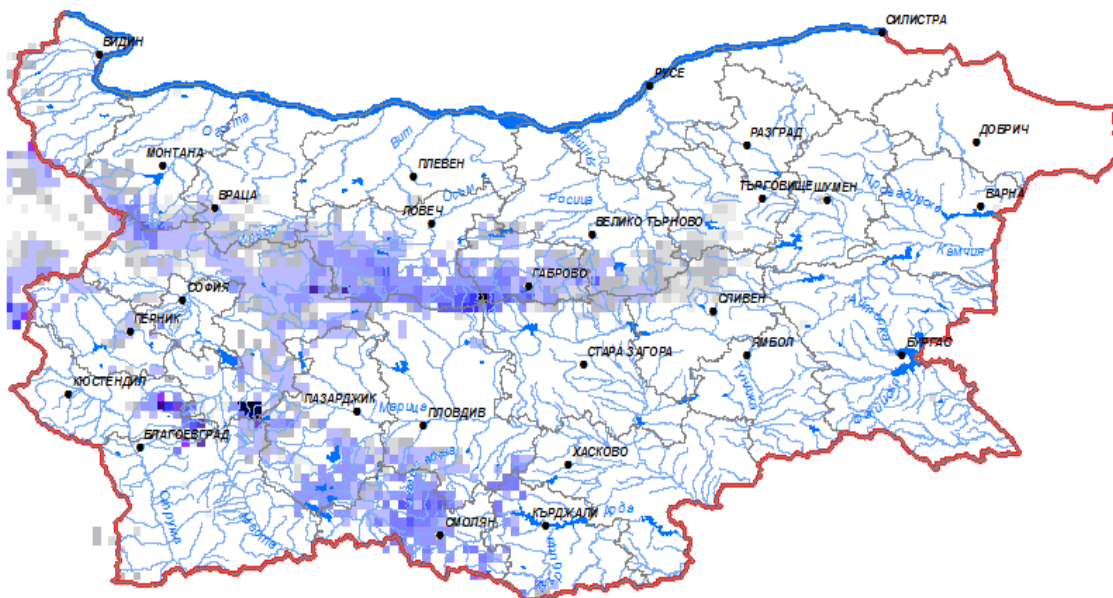
**ДОПЪЛНИТЕЛНА ПРОГНОЗНА МЕТЕОРОЛОГИЧНА ИНФОРМАЦИЯ,
ИЗПОЛЗВАНА ПРИ ИЗГОТВЯНЕ НА ХИДРОЛОГИЧНАТА ПРОГНОЗА**

- 24 h прогноза за валежите от модела ALADIN за района на Черно море и Близкия Изток от 08:00 ч. местно време на 30.01.2023 г. до 08:00 ч. местно време на 31.01.2023 г.



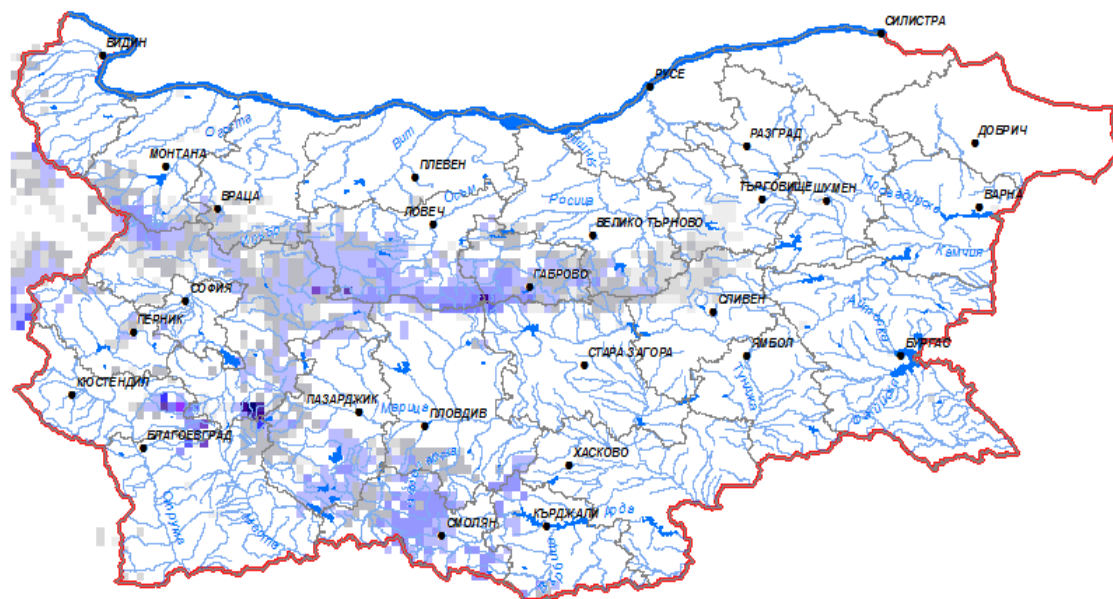
- **Снежна покривка и очаквано снеготопене за следващите 72 часа**

➤ На картата по-долу е представено пространственото разпределение на наличната снежна покривка с използване на сателитна информация в 07:00 UTC (+2 часа местно време).



0 2 5 10 20 30 40 50 60 80 100 125 150 175 200 225

➤ На картата по-долу е представено пространственото разпределение на водното съдържание в снежната покривка с използване на сателитна информация в 07:00 UTC (+2 часа местно време).



0 2 5 10 20 30 40 50 60 80 100 125 150 175 200 225

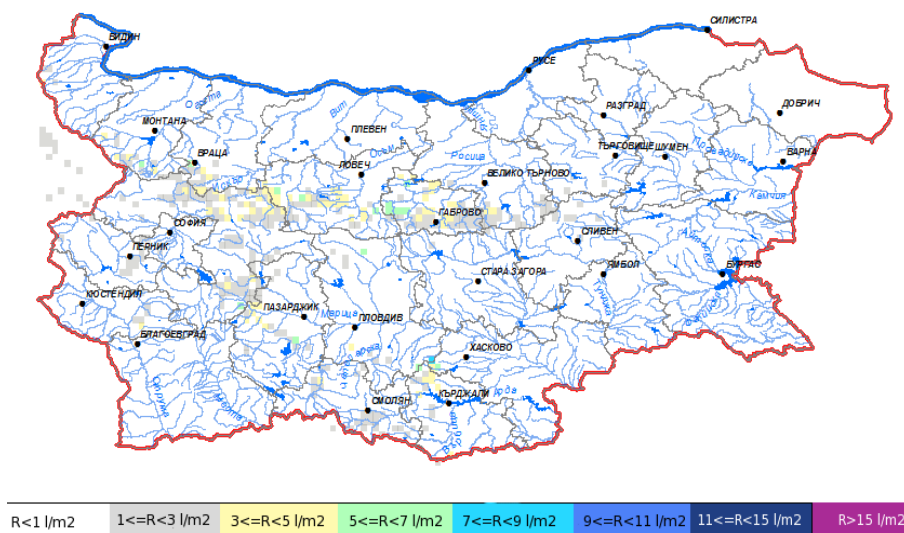
➤ На картата по-долу е представено пространственото разпределение на прогнозираното снеготопене за следващите 24 часа с използване на модела ALADIN.



➤ На картата по-долу е представено пространственото разпределение на прогнозираното снеготопене от 24 до 48 часа с използване на модела ALADIN.

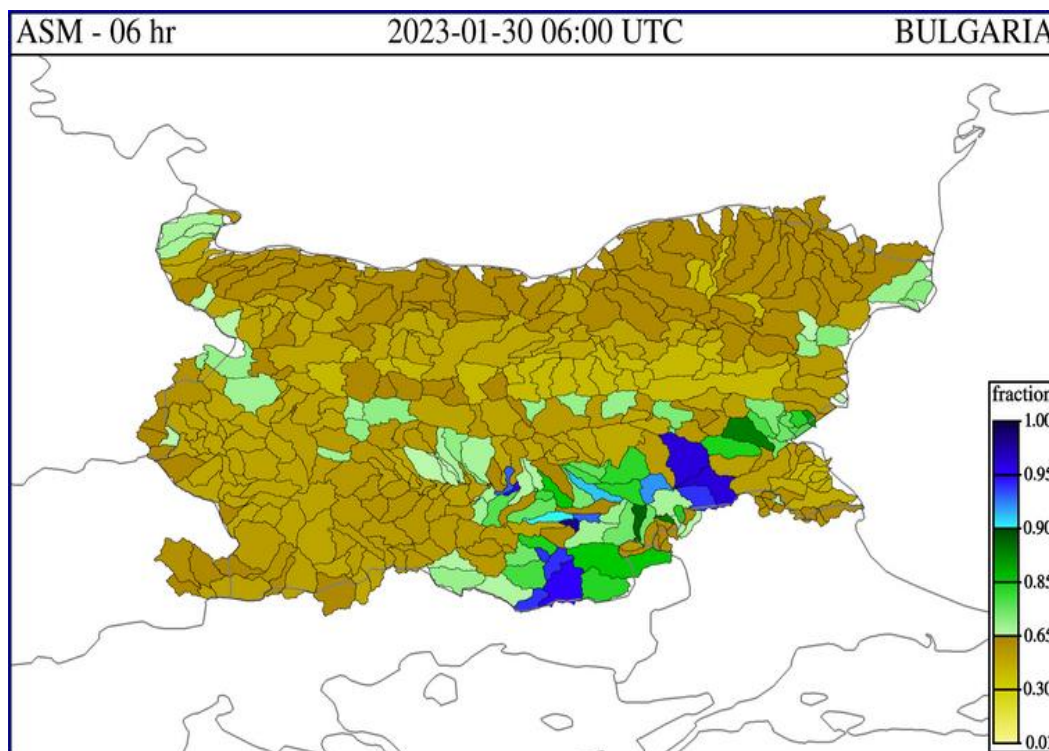


➤ На картата по-долу е представено пространственото разпределение на прогнозираното снеготопене от 48 до 72 часа с използване на модела ALADIN.



• **Влажност на почвата:**

➤ На картата по-долу е представено пространственото разпределение на средната почвена влага - насищане с вода на повърхностния (до 30 cm) почвен слой с използване на резултати от модела Sacramento Soil Moisture Accounting Model.



Хидрологична прогноза

На основа на метеорологичната прогноза, обработената хидрологична информация и моделираните водни количества от НИМХ:

Дунавски басейн: Днес (30.01) и през следващите три дни нивата на наблюдаваните реки ще останат без съществени изменения. В следобедните и вечерни часове на 02.02, в резултат на валежи от дъжд и сняг, са възможни незначителни повишения на речните нива във водосборите западно от р. Русенски Лом. Водните количества ще бъдат под праговете за внимание.

Моделът за водосбора на р. Огоста прогнозира: Прогнозираните водни количества на 31.01 и 01 и 02.02.2023 г. ще бъдат около и под средномногогодишните стойности. Днес (30.01) и през следващите 3 дни речните нива във водосбора ще останат без съществени изменения. Водните количества ще бъдат под праговете за внимание.

Моделът за водосбора на р. Искър прогнозира: Прогнозираните водни количества на 31.01 и 01 и 02.02.2023 г. ще бъдат около и под средномногогодишните стойности. Днес (30.01) и през следващите 3 дни речните нива във водосбора ще останат без съществени изменения. Водните количества ще бъдат под праговете за внимание.

Моделът за водосбора на р. Янтра прогнозира: Прогнозираните водни количества на 31.01 и 01 и 02.02.2023 г. ще бъдат около и под средномногогодишните стойности. Днес (30.01) и през следващите 3 дни речните нива във водосбора ще останат без съществени изменения. В следобедните и вечерни на 02.02, в резултат на валежи от дъжд и сняг, са възможни незначителни повишения на речните нива. Водните количества ще бъдат под праговете за внимание.

Моделът за водосбора на р. Русенски Лом прогнозира: Прогнозираните водни количества във водосбора на 31.01 и на 01, 02, 03 и 04.02.2023 г. ще бъдат под средномногогодишните стойности. Днес (30.01) и през следващите 4-5 дни речните нива ще останат без съществени изменения. Водните количества ще бъдат под праговете за внимание.

Черноморски басейн: Днес (30.01) и през следващите три дни нивата на наблюдаваните реки ще останат без съществени изменения. Водните количества ще бъдат под праговете за внимание.

Моделът за водосбора на р. Айтоска прогнозира: Прогнозираните водни количества на 31.01 и 01 и 02.02.2023 г. ще бъдат около средномногогодишните стойности. Днес (30.01) и през следващите 3 дни речните нива във водосбора ще останат без съществени изменения. Водните количества ще бъдат под праговете за внимание.

Моделът за водосбора на р. Факийска прогнозира: Прогнозираните водни количества за водосбора на р. Факийска на 31.01 и на 01, 02, 03 и 04.02.2023 г. ще бъдат под средномногогодишните стойности. Днес (30.01) и през следващите 4-5 дни речните нива във водосбора ще останат без съществени изменения. Водните количества ще бъдат под праговете за внимание.

Източнобеломорски басейн: Днес (30.01) и през следващите 3 дни нивата на наблюдаваните реки ще останат без съществени изменения. Водните количества ще бъдат под праговете за внимание.

Системата за ранно предупреждение за водосборите на реките Марица и Тунджа на НИМХ прогнозира:

- Водните нива ще бъдат под праговете за внимание.

<u>Прагове за предупреждение</u>			
Нива на тревога:	Жълто - Внимание	Оранжево - Предупреждение	Червено - Тревога

Системата за ранно предупреждение за водосбора на река Арда на НИМХ прогнозира:

- Водните количества ще бъдат под праговете за внимание.

<u>Прагове за предупреждение</u>			
Нива на тревога:	Жълто - Внимание	Оранжево - Предупреждение	Червено - Тревога

Западнобеломорски басейн: Днес (30.01) и през следващите 3 дни нивата на наблюдаваните реки ще останат без съществени изменения. В следобедните и вечерни часове на 02.02, в резултат на валежи от дъжд и сняг, са възможни незначителни повишения на речните нива в басейна. Водните количества ще бъдат под праговете за внимание.

В направените прогнози не се отчита работата и ретензионната способност на хидротехническите съоръжения.

РЕКА ДУНАВ

Водни стоежи в българския участък на река Дунав за 30 януари 2023 г. по данни на Изпълнителна агенция „Проучване и поддържане на река Дунав“:

станция	километър	воден стоеж [cm]	разлика	t вода
		водно количество [m ³ /s]	за 24 ч. [cm]	[°C]
Ново село	833.60	552 Q: 8 882	-16	5.3
Лом	743.30	630 Q: 8 919	-2	5.2
Оряхово	678.00	505 Q: 8 819	0	6.4
Никопол	597.50	555	+5	5.7
Свищов	554.30	538 Q: 9 316	+4	5.4
Русе	495.60	552 Q: 9 436	+4	5.6
Силистра	375.50	548 Q: 9 286	+6	5.7