



Министерство на
околната среда и водите

**Ежедневен
булетин за
състоянието на
водите**

30 ЯНУАРИ 2024

**Комплексни и
значими
язовири**

Речни нива

Информация за наличните обеми в комплексните и значими язовири, които се следят в МОСВ:

Съгласно приложение №1 към чл. 13, ал. 1, т. 1 от Закона за водите, комплексните и значими язовири са 52 броя.

Сумата от наличните в тях завирени обеми към 30.01.2024 г. е 3776.3 млн. м³, представлява 57.8 % от сумата от общите им обеми, с 1.1 % по-малко от отношението на завирените им обеми спрямо сумата на общите им обеми към 29.01.2024 г.

Според основното им предназначение наличните в тях завирени обеми са както следва:

- питейно-битово водоснабдяване - 66.0 % от общия им обем;
- за резервно питейно-битово водоснабдяване - 31.1 % от общия им обем;
- напояване - 43.1 % от общия им обем;
- енергетика - 65.8 % от общия им обем.

Налични завирени обеми в язовири по приложение 1 на ЗВ с трансгранично влияние:

1. за Каскада „Арда“:

Язовир „Кърджали“ - 289.505 млн. м³, което е 58.22 % от общия му обем;

Язовир „Студен кладенец“ - 250.221 млн. м³, което е 64.53 % от общия му обем;

Язовир „Ивайловград“ - 113.902 млн. м³, което е 72.69 % от общия му обем;

2. за Каскада „Горна Тунджа“:

Язовир „Копринка“ - 41.189 млн. м³, което е 28.96 % от общия му обем;

Язовир „Жребчево“ - 180.094 млн. м³, което е 45.02 % от общия му обем.

БЮЛЕТИН №981 от 30.01.2024 г. към 8 часа

ОБОБЩЕНИ ДАННИ ЗА СЪСТОЯНИЕТО НА ВОДИТЕ В КОМПЛЕКСНИТЕ И ЗНАЧИМИ ЯЗОВИРИ

Сумата от наличните завърени обеми към комплексните и значими язовири е			3776,3	млн.куб.м.	представлява		57,8%	Тенденция	в бр. язовири		
Според основното предназначение на язовирите наличните в тях завърени обеми:			за питейно-битово водоснабдяване		66,0%	от общия им обем;	65,18%	от полезния им обем	↑ - повишаване на обема	21	
			за резервно - ПБВ		31,1%	от общия им обем;	53,63%	от полезния им обем	↓ - понижаване на обема	16	
			за напояване		43,1%	от общия им обем;	36,63%	от полезния им обем	~ - задържане на обема	11	
			за енергетика		65,8%	от общия им обем;	59,97%	от полезния им обем	⌋ - преливане	2	
№	БД	Язовир	Общ обем	Мъртъв/ Санитарен обем	Наличен обем		Наличен полезен обем		Ср. денонощен приток	Ср. денонощен разход	Тенденция
			млн.м ³		млн.м ³	млн.м ³	% от общия обем	млн.м ³	% от полезния обем	м ³ /сек.	
1	БДДР	Искър	655,252	87,200	513,150	78,31%	425,950	74,98%	5,714	5,714	~
2	БДДР	Бели Искър	15,080	1,400	9,587	63,57%	8,187	59,84%	0,431	0,758	↓
3	БДДР	Среченска бара	15,500	1,000	14,768	95,28%	13,768	94,95%	0,556	0,556	~
4	БДДР	Христо Смирненски	27,700	4,200	20,799	75,09%	16,599	70,63%	0,751	0,751	~
5	БДДР	Йовковци	не е получена ежедневна информация								
6	БДЧР	Тича	311,800	40,000	185,328	59,44%	145,328	53,47%	0,130	1,510	↓
7	БДЧР	Камчия	233,550	76,000	158,676	67,94%	82,676	52,48%	3,531	2,582	↑
8	БДЧР	Ясна поляна	32,320	7,550	18,647	57,69%	11,097	44,80%	0,637	0,255	↑

Ежедневен бюлетин за състоянието на водите

9	БДИБР	Асеновец	28,200	2,000	11,767	41,73%	9,767	37,28%	0,220	0,220	~
10	БДИБР	Боровица	27,300	4,600	24,257	88,85%	19,657	86,59%	0,209	0,255	↓
11	БДЗБР	Студена	25,200	2,400	19,468	77,26%	17,068	74,86%	0,679	0,843	↓
12	БДЗБР	Дяково	35,400	8,000	22,448	63,41%	14,448	52,73%	0,000	0,515	↓
13	БДЗБР	Калин - за рез.водоснабдяване	1,024	0,100	0,312	30,43%	0,212	22,90%	не се получава ежедневна информация приток и разход		↑
14	БДЗБР	Карагьол - за рез.водоснабдяване	2,252	0,200	0,995	44,18%	0,795	38,74%	не се получава ежедневна информация приток и разход		↓
15	БДДР	Огняново - за рез.водоснабдяване **	31,600	2,500	18,697	59,17%	16,197	55,66%	0,532	0,335	↑
16	БДЧР	Порой	45,200	2,000	5,254	11,62%	3,254	7,53%	0,104	0,000	↑
17	БДЧР	Ахелой	12,350	0,800	3,479	28,17%	2,679	23,19%	0,058	0,000	↑
18	БДДР	Панчарево	6,465	1,500	5,238	81,01%	3,738	75,28%	5,023	4,023	↓
19	БДДР	Ястребино	62,300	3,900	33,973	54,53%	30,073	51,49%	0,521	0,150	↑
20	БДДР	Кула	20,250	0,700	9,343	46,14%	8,643	44,21%	0,035	0,035	~
21	БДДР	Рабиша	43,200	2,400	12,327	28,53%	9,927	24,33%	0,000	0,000	~
22	БДДР	Огоста	506,000	67,000	240,750	47,58%	173,750	39,58%	8,333	4,398	↑
23	БДДР	Сопот	60,908	1,300	35,602	58,45%	34,302	57,55%	0,602	0,220	↑
24	БДДР	Горни Дъбник	130,000	3,000	46,940	36,11%	43,940	34,60%	0,347	0,347	~
25	БДДР	Бели Лом	25,500	3,200	8,029	31,49%	4,829	21,65%	0,081	0,081	~
26	БДЧР	Съединение	12,810	1,500	7,875	61,48%	6,375	56,37%	0,081	0,081	~
27	БДЧР	Георги Трайков (Цонево)	330,000	21,000	135,455	41,05%	114,455	37,04%	1,192	1,192	~
28	БДИБР	Жребчево	400,000	30,000	180,094	45,02%	150,094	40,57%	3,699	2,002	↑
29	БДИБР	Малко Шарково	45,000	3,900	30,368	67,48%	26,468	64,40%	0,104	0,104	~
30	БДИБР	Домлян	26,074	0,700	4,071	15,61%	3,371	13,28%	0,196	0,005	↑
31	БДИБР	Пясъчник	206,530	3,400	19,880	9,63%	16,480	8,11%	0,493	0,088	↑
32	БДИБР	Тополница	137,108	20,000	52,135	38,02%	32,135	27,44%	3,519	0,567	↑
33	БДИБР	Тракиец	114,000	24,000	63,054	55,31%	39,054	43,39%	0,035	0,116	↓
34	БДЗБР	Пчелина	54,200	34,200	54,100	99,82%	19,900	99,50%	7,407	7,407	↓
35	БДДР	Александър Стамболийски	205,569	20,000	129,987	63,23%	109,987	59,27%	4,751	1,020	↑
36	БДДР	Кокаляне	не се получава ежедневна информация								
37	БДИБР	Копринка	142,214	5,410	41,189	28,96%	35,779	26,15%	1,542	4,400	↓

	БДИБР	Белмекен-Чаира	149,536	5,179	86,983	58,17%	81,804	56,67%	1,968	5,445	
38	БДИБР	Белмекен	144,036	3,810	82,964	57,60%	79,154	56,45%			↓
39	БДИБР	Чаира	5,500	1,369	4,019	73,08%	2,650	64,15%			↓
	БДИБР	Баташки водосилов път									
	БДИБР	Голям Беглик-Широка поляна	86,091	7,242	55,824	64,84%	48,582	61,61%	1,781	6,208	
40	БДИБР	Голям Беглик	62,111	3,942	43,014	69,25%	39,072	67,17%			↓
41	БДИБР	Широка поляна	23,980	3,300	12,810	53,42%	9,510	45,99%			↓
42	БДИБР	Беглика	1,554	0,242	0,901	57,99%	0,659	50,24%	0,172	0,000	↑
43	БДИБР	Тошков Чарк	1,782	0,276	0,566	31,76%	0,290	19,25%	0,437	0,000	↑
44	БДИБР	Батак	310,298	19,950	180,102	58,04%	160,152	55,16%	7,484	0,462	↑
	БДИБР	Каскада Доспат-Въча									
45	БДЗБР	Доспат	449,249	14,907	407,058	90,61%	392,151	90,29%	1,304	8,671	↓
46	БДИБР	Цанков камък	110,708	31,200	78,183	70,62%	46,983	59,09%	11,099	11,382	↓
47	БДИБР	Въча	226,120	24,520	146,713	64,88%	122,193	60,61%	16,848	6,865	↑
48	БДИБР	Кричим	20,256	1,730	19,096	94,27%	17,366	93,74%	6,893	9,394	↓
	БДИБР	Каскада Арда									
49	БДИБР	Кърджали	497,236	107,176	289,505	58,22%	182,329	46,74%	7,245	0,921	↑
50	БДИБР	Студен кладенец	387,772	90,667	250,221	64,53%	159,554	53,70%	4,955	2,474	↑
51	БДИБР	Ивайловград	156,702	59,526	113,902	72,69%	54,376	55,96%	5,884	0,448	↑
52	БДИБР	Розов кладенец	20,400	13,268	18,816	92,24%	5,548	77,79%	не се получава ежедневна информация приток и разход		↓

* Данните в таблицата са за състоянието на комплексните и значими язовири по Приложение 1 от Закона за водите към 8 часа на съответния ден.

** С Решение №740 от 15 октомври 2020 г. за осигуряване на дългосрочната стабилност на водоснабдяването на Столична община, Министерски съвет определя „Български ВиК холдинг“ ЕАД, да извърши необходимите действия за осигуряване на възможност за пречистване на питейни води от язовир „Огняново“.

Към момента не са изпълнени изискванията за вписване на язовира в регистъра съгласно изискванията на Закона за здравето и няма разрешително по реда на закона за водите, поради което не се подават води за питейнобитово водоснабдяване. ***

Язовир Панчарево:

Съгласно предоставената справка от НС ЕАД язовир „Панчарево“ прелива с 3,65 м³/сек. Постъпващият приток в язовира на 30.01.2024 г. е 5,023 м³/сек. Размерът на дневния разход и прелялото количество се равняват на 4,023 м³/сек. Наличният обем в язовира е 5,2376 млн. м³, което представлява 81,01% от общия му обем.

Язовир Пчелина:

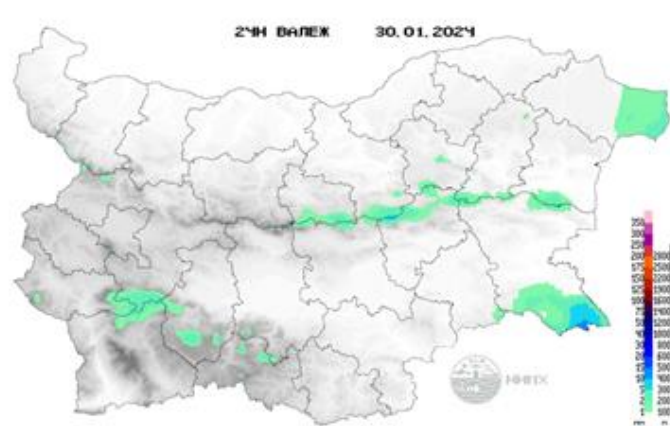
Съгласно предоставената справка от НС ЕАД язовир „Пчелина“ прелива с 7,357 м³/сек. Постъпващият приток в язовира на 30.01.2024 г. е 7,407 м³/сек. Размерът на дневния разход и прелялото количество се равняват на 7,407 м³/сек. Наличният обем в язовира е 54,1 млн. м³, което представлява 99,82% от общия му обем.

По данни и прогнози на НИМХ

На 30.01 и през следващите три дни речните нива в по-голяма част от басейните ще останат без съществени изменения. На 30.01 и през нощта срещу 31.01 в резултат на валежи ще има незначителни повишения на водните нива в реките южно от гр. Бургас, а в останалата част от Черноморски басейн речните нива ще останат без съществени изменения. На 02.02 също в резултат на валежи са възможни незначителни повишения в горните части от водосборите на реките Осъм и Янтра.

Водните количества ще бъдат под праговете за внимание.

МЕТЕОРОЛОГИЧЕН БЮЛЕТИН



Анализ на денонощната сума на валежа от 7:30 ч на 29.01.2024 г. до 7:30 ч на 30.01.2024 г., използващ модел ALADIN-BG и данни от наблюдателната мрежа на НИМХ

Метеорологична прогноза за 31 януари 2024 г.

През нощта облачността над по-голямата част от страната ще намалее до ясно време. Значителна ще се задържи над югоизточните райони, където на места ще има превалявания от дъжд, в Странджа - от сняг. Северният вятър в Източна България ще започне да отслабва. Минималните температури ще бъдат предимно между минус 6° и минус 1°. Утре ще бъде слънчево. Значителна облачност ще има преди обяд над крайните югоизточни райони, където все още са възможни превалявания от дъжд. Вятърът от север в Източна България ще отслабне. Дневните температури ще се повишат и максималните ще бъдат между 5° и 10°.

Над планините ще бъде слънчево. Само над Странджа преди обяд ще има значителна облачност, не е изключено да превали слаб сняг. Ще духа умерен, по високите части силен североизточен вятър. Максималната температура на височина 1200 метра ще бъде около 2°, на 2000 метра - около минус 5°.

По Черноморието ще бъде предимно слънчево. Значителна облачност ще има преди обяд на юг от Бургас. Там ще превали дъжд. Вятърът от север-североизток ще отслабне. Максималните температури ще са между 4° и 7°. Температурата на морската вода е между 6° и 8°. Вълнението на морето ще бъде 3-4 бала, но през деня постепенно ще отслабва.

Прогноза за времето от 1 до 6 февруари 2024 г.

В четвъртък ще бъде предимно слънчево. В сутрешните часове на места в равнините и котловините ще се образува краткотрайна мъгла. В Дунавската равнина ще се усили северозападният вятър. Ще се затопли още и преобладаващите минимални температури ще бъдат между минус 4° и 1°, а максималните - между 8° и 13°. Привечер от северозапад облачността ще започне да се увеличава. В петък с умерен и силен северозападен вятър ще премине бърз студен атмосферен фронт. От запад на изток ще има временни увеличения на облачността и на места ще превали слаб дъжд, в планините - слаб сняг. Дневните температури слабо ще се понижат. В събота ще бъде ветровито, с променлива облачност, вероятността за валежи е малка. Отново ще се затопля. През следващите дни до края на периода ще преобладава слънчево време, с по-значителни временни увеличения на облачността в понеделник, но вероятността за валежи е малка. Ще е ветровито, с умерен и силен вятър от запад-северозапад. Преобладаващите минимални температури ще бъдат между 0° и 5°, а максималните - между 12° и 17°.

ПРОГНОЗА ЗА ОЧАКВАНИ КОЛИЧЕСТВА ВАЛЕЖИ

За 30 и 31 януари 2024 г.: След обяд на места, главно в източната половина от страната, ще има слаби превалявания от сняг, по Черноморието - предимно от дъжд. Количества 1-2 mm, в Странджа и крайните южни райони на Черноморието - до 5-8 mm. През нощта и утре преди обяд над крайните югоизточни райони все още ще има превалявания. Количества до 3-5 mm.

За 1 и 2 февруари 2024 г.: В четвъртък - без валежи. В петък на места от северозапад на югоизток ще превали слаб дъжд, в планините - слаб сняг. Количества: 1-5 mm, на отделни места в Предбалкана и Стара планина до 8-10 mm.

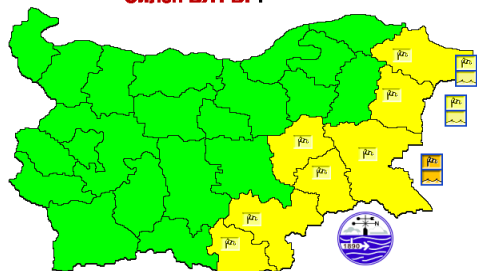
ПРОГНОЗА ЗА ОПАСНИ И ОСОБЕНО ОПАСНИ МЕТЕОРОЛОГИЧНИ ЯВЛЕНИЯ

За 30 януари 2024 г. НИМХ издава предупреждение за силен вятър в Източна България.

На 31 януари 2024 г. опасни метеорологични явления в страната не се очакват.

Карта на опасните явления за 30.01.2024

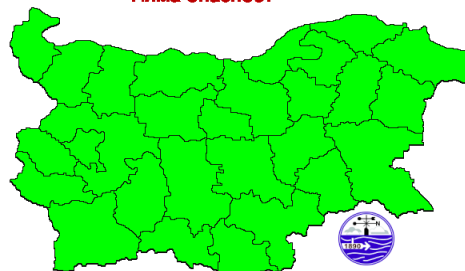
Силен ВЯТЪР!



Подробности на <https://weather.bg/obshtini>

Карта на опасните явления за 31.01.2024

Няма опасност



Подробности на <https://weather.bg/obshtini>

Подробна информация за предупрежденията и опасните метеорологични явления по области и общини може да бъде получена от интерактивната карта на адрес: <https://weather.bg/obshtini/>

Легенда:



Бяло:

Липсваща, недостатъчна, стара или съмнителна информация.



Зелено:

Няма опасни явления.



Жълто:

Времето може да бъде потенциално опасно. Явленията, които са прогнозирани, не са необичайни, но изискват внимание, ако възнамерявате да вършите работа на открито. Следете прогнозите за времето и не поемайте излишен риск.



Оранжево:

Времето е опасно. Прогнозирани са по-рядко случващи се метеорологични явления. Възможни са материални щети и има опасност от наранявания. Бъдете много внимателни и се информирайте подробно и често за метеорологичната обстановка. Съобразявайте се с неизбежните рискове и следвайте всички съвети на компетентните органи.



Червено:

Времето е много опасно. Прогнозирани са изключително интензивни опасни метеорологични явления. Възможни са големи материални щети и нещастни случаи, може да възникне и опасност за живота. Следвайте нарежданията и всички съвети на компетентните органи и бъдете готови да извънредни мерки.

ХИДРОЛОГИЧЕН БЮЛЕТИН

Анализ на хидрологичната обстановка през изминалото денонощие

Анализът е направен на база измерени водни стоежи и изчислени по временни ключови криви водни количества от оперативни автоматични и конвенционални хидрометрични станции на НИМХ:

Дунавски басейн: През изминалото денонощие нивата на наблюдаваните реки са останали без съществени изменения или са се повишили незначително в резултат на снеготопене. Регистрираните колебания на речните нива в басейна са както следва: за водосбора на р. Нишава от -1 см до +1 см; за водосбора на р. Лом от -4 см до +4 см; за водосбора на р. Огоста от -10 см до +8 см; за водосбора на р. Искър до +13 см; за водосбора на р. Вит от -3 см до +2 см; за водосбора на р. Осъм от -4 см до +2 см; за водосбора на р. Янтра от -16 см до +8 см; за водосбора на р. Русенски Лом от -7 см до +7 см. Водните количества на реките в басейна са около и под праговете за средни води и около праговете за ниски води.

Ледови явления регистрирани в басейна:

- р. Палакария в района на с. Рельово - Брегови лед;

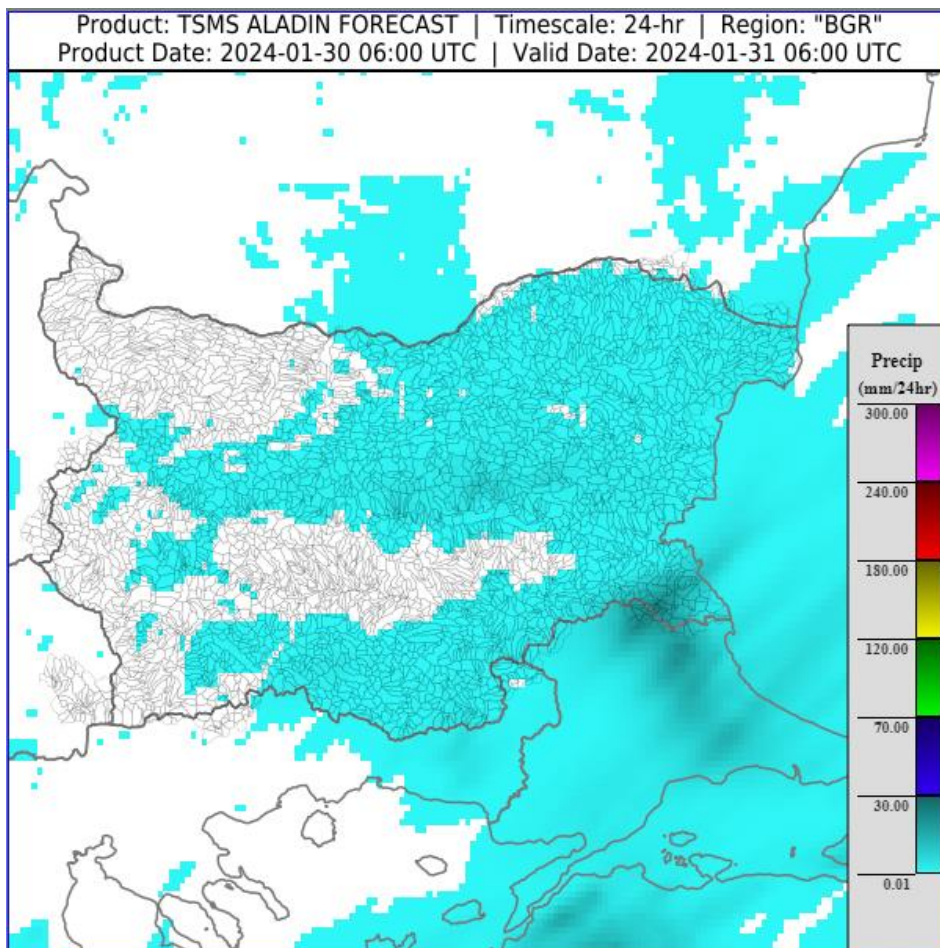
Черноморски басейн: През изминалото денонощие нивата на наблюдаваните реки са останали без съществени изменения. Отчетените колебания на речните нива в басейна са както следва: за водосбора на р. Провадийска от -3 см до +3 см; за водосбора на р. Камчия от -4 см до +3 см; за водосбора на р. Айтоска - без изменение; за водосбора на р. Факийска до +3 см; за водосбора на р. Ропотамо - без изменение. Водните количества на реките в басейна са под праговете за средни води и около праговете за ниски води.

Източнобеломорски басейн: През изминалото денонощие нивата на наблюдаваните реки са останали без съществени изменения. Регистрираните колебания на нивата на р. Въча при гр. Девин (-74/+73 см) и р. Марица при с. Радуил (-16/+15 см) са вследствие работата на хидротехнически съоръжения. Отчетените изменения на речните нива в останалата част от басейна са както следва: за водосбора на р. Тунджа от -11 см до +8 см; за водосбора на р. Марица от -11 см до +11 см; за водосбора на р. Арда от -9 см до +9 см; за водосбора на Бяла река от -2 см до +1 см. Водните количества на реките в по-голямата част от басейна са под праговете за средни води и около праговете за ниски води. С водно количество около прага за високи води е р. Въча при гр. Девин.

Западнобеломорски басейн: През изминалото денонощие нивата на наблюдаваните реки са останали без съществени изменения или са се повишили незначително в резултат на снеготопене. Регистрираните колебания на речните нива в басейна са както следва: за водосбора на р. Места от -6 см до +3 см; за водосбора на р. Струма от -7 см до +12 см. Водните количества на реките в басейна са около и под праговете за средни води и около праговете за ниски води.

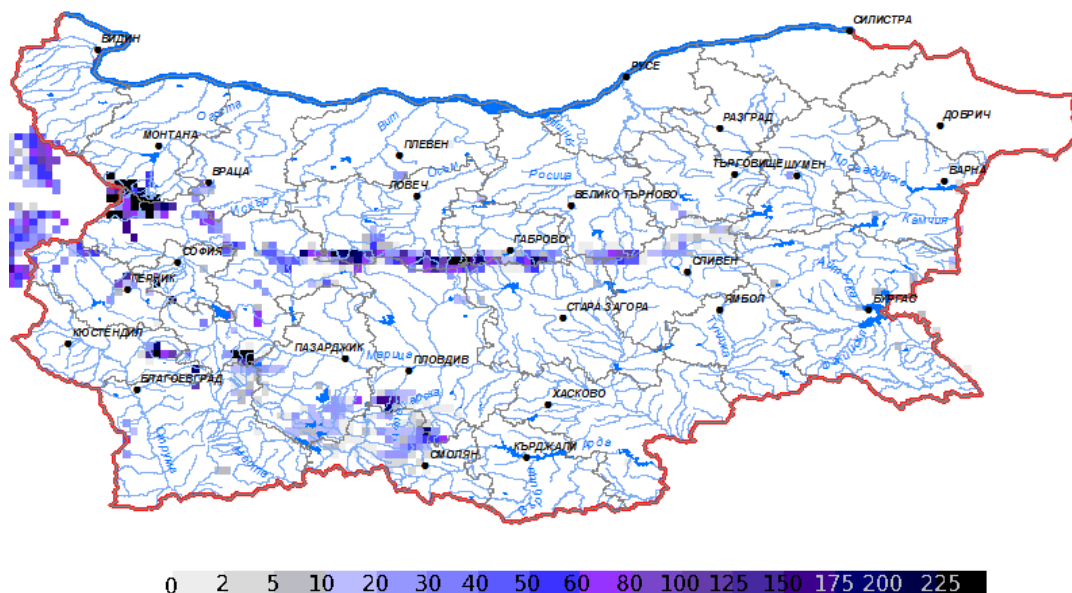
ДОПЪЛНИТЕЛНА ПРОГНОЗНА МЕТЕОРОЛОГИЧНА ИНФОРМАЦИЯ, ИЗПОЛЗВАНА ПРИ ИЗГОТВЯНЕ НА ХИДРОЛОГИЧНАТА ПРОГНОЗА

- 24 h прогноза за валежите от модела ALADIN за района на Черно море и Близкия Изток от 08:00 ч. местно време на 30.01.2024 г. до 08:00 ч. местно време на 31.01.2024 г.

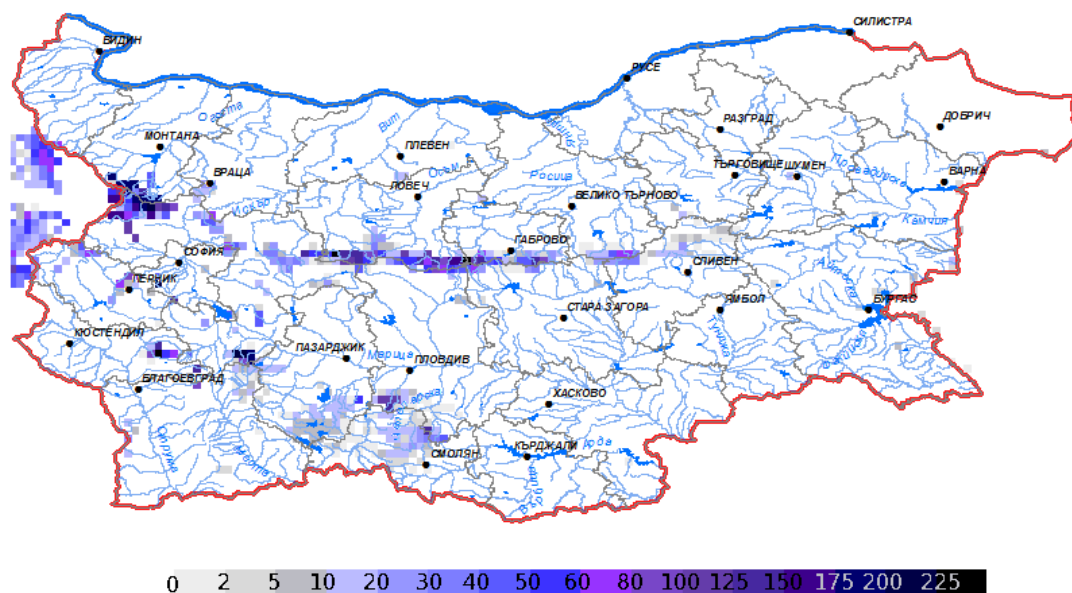


- **Снежна покривка и очаквано снеготопене за следващите 72 часа**

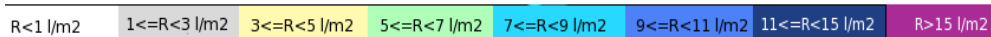
➤ На картата по-долу е представено пространственото разпределение на наличната снежна покривка в [cm] с използване на сателитна информация в 07:00 UTC (+2 часа местно време).



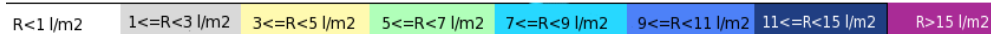
➤ На картата по-долу е представено пространственото разпределение на водното съдържание в снежната покривка в [mm] с използване на сателитна информация в 07:00 UTC (+2 часа местно време).



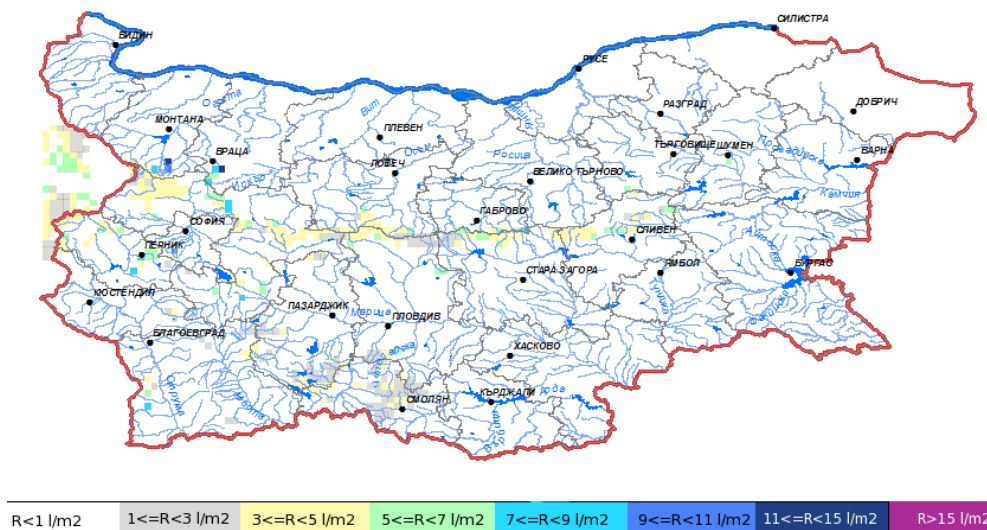
➤ На картата по-долу е представено пространственото разпределение на прогнозираното снеготопене за следващите 24 часа с използване на модела ALADIN.



➤ На картата по-долу е представено пространственото разпределение на прогнозираното снеготопене от 24 до 48 часа с използване на модела ALADIN.

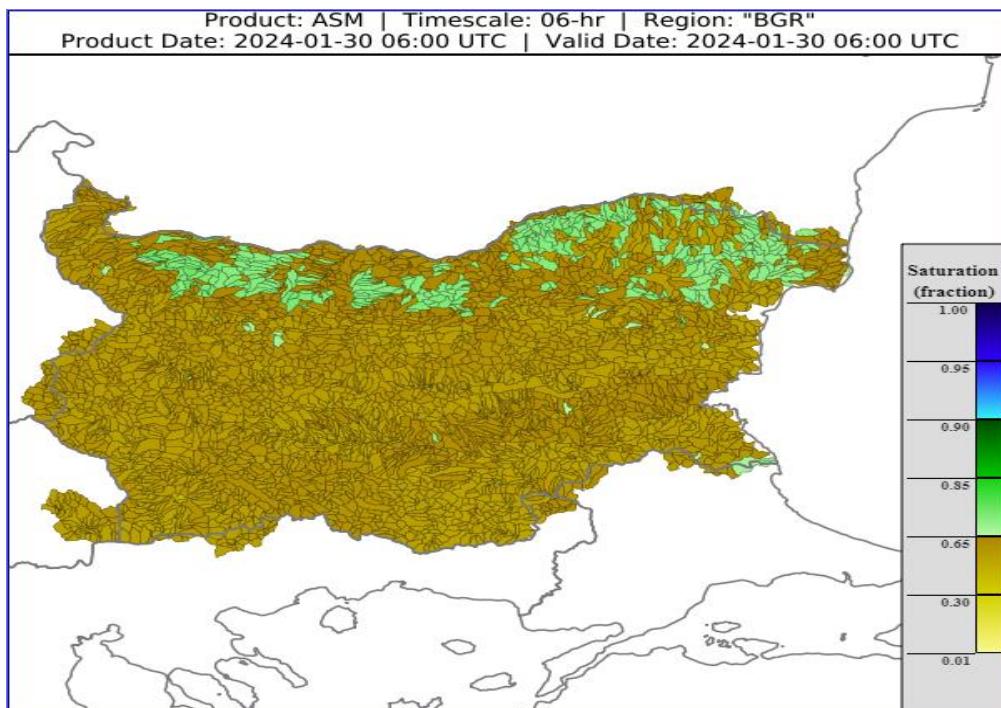


➤ На картата по-долу е представено пространственото разпределение на прогнозираното снеготопене от 48 до 72 часа с използване на модела ALADIN.



- **Влажност на почвата**

На картата по-долу е представено пространственото разпределение на средната почвена влага - насищане с вода на повърхностния (до 30 cm) почвен слой с използване на резултати от модела Sacramento Soil Moisture Accounting Model.



ХИДРОЛОГИЧНА ПРОГНОЗА

На основа на метеорологичната прогноза, обработената хидрологична информация и моделираните водни количества от НИМХ:

Дунавски басейн: Днес (30.01) и през следващите три дни нивата на наблюдаваните реки ще останат без съществени изменения, като в резултат на валежи на 02.02 са възможни незначителни повишения в горните части от водосборите на реките Осъм и Янтра. Водните количества ще бъдат под праговете за внимание.

Черноморски басейн: Днес (30.01) и през нощта срещу 31.01 в резултат на валежи ще има незначителни повишения на водните нива в реките южно от гр. Бургас, в останалата част от басейна речните нива ще останат без съществени изменения. На 31.01 и 01 и 02.02 речните нива в целия басейн ще са без съществени изменения. Водните количества ще бъдат под праговете за внимание.

Източнобеломорски басейн: Днес (30.01) и през следващите три дни речните нива в басейна ще останат без съществени изменения. Водните количества ще бъдат под праговете за внимание.

Западнобеломорски басейн: Днес (30.01) и през следващите три дни речните нива ще останат без съществени изменения. Водните количества ще бъдат под праговете за внимание.

**В направените прогнози не се отчита работата и ретензионната способност на хидротехническите съоръжения.*

Връзки към дневни бюлетини за прогнозирани водни количества и нива по водосбори от хидрологични модели и системи за ранно предупреждение:

[За водосбора на р. Огоста](#)

[За водосбора на р. Искър](#)

[За водосбора на р. Вит](#)

[За водосбора на р. Янтра](#)

[За водосбора на р. Русенски Лом](#)

[За водосбора на р. Айтоска](#)

[За водосбора на р. Факийска](#)

[За водосбора на р. Марица и р. Тунджа](#)

[За водосбора на р. Арда](#)

[За водосбора на р. Струма](#)

РЕКА ДУНАВ

Водни стоежи в българския участък на река Дунав за 30 януари 2024 г. по данни на Изпълнителна агенция „Проучване и поддържане на река Дунав“:

станция	километър	воден стоеж [cm]	разлика	t вода
		водно количество [m ³ /s]	за 24 ч. [cm]	[°C]
Ново село	833.60	482 Q: 7 760	+15	3.2
Лом	743.30	525 Q: 7 464	+6	3.9
Оряхово	678.00	396 Q: 7 375	+8	4.5
Никопол	597.50	433	+8	3.7
Свищов	554.30	406 Q: 7 372	+8	4
Русе	495.60	414 Q: 7 417	+4	3.6
Силистра	375.50	441 Q: 7 763	0	3.9