



Министерство на  
околната среда и водите

**Ежедневен  
бюлетин за  
състоянието на  
водите**

**30 МАРТ 2021**

**Комплексни и  
значими  
язовири**

**Речни нива**

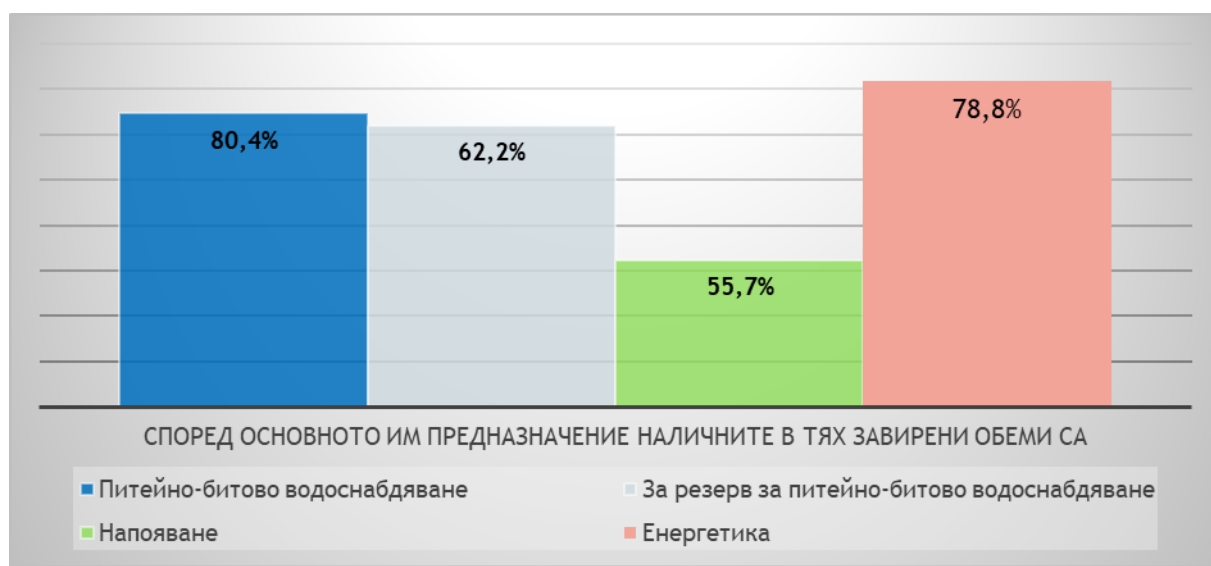
### Информация за наличните обеми в комплексните и значими язовири, които се следят в МОСВ:

Съгласно приложение №1 към чл. 13, ал. 1, т. 1 от Закона за водите, комплексните и значими язовири са 52 броя.

Сумата от наличните в тях завирени обеми към 30.03.2021 г. е 4701.3 млн. м<sup>3</sup>, представлява 71.2 % от сумата на общите им обеми, което е с 0.3 % повече от отношението на завирените им обеми спрямо сумата на общите им обеми към 29.03.2021 г.

Според основното им предназначение наличните в тях завирени обеми са както следва:

- питейно-битово водоснабдяване - 80.4 % от общия им обем;
- за резервно питейно-битово водоснабдяване - 62.2 % от общия им обем;
- напояване - 55.7 % от общия им обем;
- енергетика - 78.8 % от общия им обем.



### Налични завирени обеми в язовири по приложение 1 на ЗВ с трансгранично влияние:

#### 1. за Каскада „Арда“:

Язовир „Кърджали“ - 365.861 млн. м<sup>3</sup>, което е 73.58% от общия му обем;

Язовир „Студен кладенец“ - 311.274 млн. м<sup>3</sup>, което е 80.27 % от общия му обем;

Язовир „Ивайловград“ - 116.996 млн. м<sup>3</sup>, което е 74.66 % от общия му обем;

#### 2. за Каскада „Горна Тунджа“:

Язовир „Копринка“ - 102.142 млн. м<sup>3</sup>, което е 71.82 % от общия му обем;

Язовир „Жребчево“ - 276.006 млн. м<sup>3</sup>, което е 69.00 % от общия му обем.

## БЮЛЕТИН №275 от 30.03.2021 г. към 8 часа

### ОБОБЩЕНИ ДАННИ ЗА СЪСТОЯНИЕТО НА ВОДИТЕ В КОМПЛЕКСНИТЕ И ЗНАЧИМИ ЯЗОВИРИ

Сумата от наличните завирени обеми на комплексните и значими язовири е		4701,8	млн.куб.м.	представлява		71,2%	Тенденция	в бр. язовири			
Според основното предназначение на язовирите наличните в тях завирени обеми:		за питейно-битово водоснабдяване		80,4%	от общия им обем;	76,58%	от полезния им обем	↑ - повишаване на обема	30		
		за резервно - ПБВ		62,2%	от общия им обем;	58,85%	от полезния им обем	↓ -понижаване на обема	13		
		за напояване		55,7%	от общия им обем;	50,79%	от полезния им обем	~ - задържане на обема	4		
		за енергетика		78,8%	от общия им обем;	75,43%	от полезния им обем	∩ -преливане	4		
№	БД	Язовир	Общ обем	Мъртъв/ Санитарен обем	Наличен обем		Наличен полезен обем		Ср. денонощен приток	Ср. денонощен разход	Тенденция
			млн.м <sup>3</sup>	млн.м <sup>3</sup>	млн.м <sup>3</sup>	% от общия обем	млн.м <sup>3</sup>	% от полезния обем	м <sup>3</sup> /сек.	м <sup>3</sup> /сек.	
1	БДДР	Искър	655,252	87,200	518,746	79,17%	431,546	75,97%	25,275	3,651	↑
2	БДДР	Бели Искър	15,080	1,400	5,846	38,77%	4,446	32,50%	0,159	1,458	↓
3	БДДР	Среченска бара	15,500	1,000	15,400	99,35%	14,400	99,31%	0,683	0,567	↑
4	БДДР	Христо Смирненски	27,700	4,200	24,891	89,86%	20,691	88,05%	7,653	1,375	↑
5	БДДР	Йовковци	92,179	9,000	92,812	100,69%	83,812	100,76%	8,265	8,265	∩
6	БДЧР	Тича	311,800	40,000	192,024	61,59%	152,024	55,93%	22,089	1,180	↑

7	БДЧР	Камчия	233,550	76,000	225,154	96,41%	149,154	94,67%	27,199	2,176	↑
8	БДЧР	Ясна поляна	32,320	7,550	28,784	89,06%	21,234	85,72%	0,810	0,289	↑
9	БДИБР	Асеновец	28,200	2,000	23,310	82,66%	21,310	81,34%	3,241	0,347	↑
10	БДИБР	Боровица	27,300	4,600	27,290	99,96%	22,690	99,96%	7,975	8,380	↓
11	БДЗБР	Студена	25,200	2,400	20,984	83,27%	18,584	81,51%	6,190	5,368	↓
12	БДЗБР	Дяково	35,400	8,000	30,009	84,77%	22,009	80,32%	0,630	0,249	↑
13	БДЗБР	Калин - за рез. водоснабдяване	1,024	0,100	0,388	37,89%	0,288	31,17%	не се получава ежедневна информация приток и разход		~
14	БДЗБР	Карагьол - за рез. водоснабдяване	2,252	0,200	0,287	12,74%	0,087	4,24%			↓
15	БДДР	Огняново - за рез. водоснабдяване	31,600	2,500	21,002	66,46%	18,502	63,58%	6,522	4,300	↑
16	БДДР	Панчарево	6,465	1,500	5,072	78,45%	3,572	71,94%	14,247	14,747	↓
17	БДДР	Ястребино	62,300	3,900	27,568	44,25%	23,668	40,53%	5,891	0,081	↑
18	БДДР	Кула	20,250	0,700	9,805	48,42%	9,105	46,57%	0,035	0,035	~
19	БДДР	Рабиша	43,200	2,400	15,715	36,38%	13,315	32,63%	0,035	0,035	~
20	БДДР	Огоста	506,000	67,000	308,100	60,89%	241,100	54,92%	43,171	15,278	↑
21	БДДР	Сопот	60,908	1,300	45,000	73,88%	43,700	73,31%	3,241	0,347	↑
22	БДДР	Горни Дъбник	130,000	3,000	59,099	45,46%	56,099	44,17%	1,227	0,498	↑
23	БДДР	Бели Лом	25,500	3,200	9,276	36,38%	6,076	27,25%	0,521	0,081	↑
24	БДЧР	Съединение	12,810	1,500	7,857	61,33%	6,357	56,21%	0,903	0,081	↑
25	БДЧР	Георги Трайков	330,000	21,000	139,424	42,25%	118,424	38,32%	2,947	1,628	↑
26	БДЧР	Порой	45,200	2,000	9,592	21,22%	7,592	17,57%	0,162	0,000	↑
27	БДЧР	Ахелой	12,350	0,800	5,630	45,59%	4,830	41,82%	0,150	0,000	↑
28	БДИБР	Жребчево	400,000	30,000	276,006	69,00%	246,006	66,49%	33,192	1,560	↑

29	БДИБР	Малко Шарково	45,000	3,900	36,462	81,03%	32,562	79,23%	0,463	0,090	↑
30	БДИБР	Домлян	26,074	0,700	19,920	76,40%	19,220	75,74%	3,363	0,116	↑
31	БДИБР	Пясъчник	206,530	3,400	33,850	16,39%	30,450	14,99%	1,360	0,203	↑
32	БДИБР	Тополница	137,108	20,000	109,505	79,87%	89,505	76,43%	32,373	0,347	↑
33	БДИБР	Тракиец	114,000	24,000	74,460	65,32%	50,460	56,07%	2,083	2,083	~
34	БДЗБР	Пчелина	54,200	34,200	54,850	101,20%	20,650	103,25%	37,153	37,153	↓
35	БДДР	Александър Стамболийски	205,569	20,000	185,106	90,05%	165,106	88,97%	38,617	1,037	↑
36	БДДР	Кокаляне	не се получава ежедневна информация								
37	БДИБР	Копринка	142,214	5,410	102,142	71,82%	96,732	70,71%	22,573	12,770	↑
	БДИБР	<b>Белмекен-Чаира</b>	<b>149,536</b>	<b>5,179</b>	<b>70,099</b>	<b>46,88%</b>	<b>64,920</b>	<b>44,97%</b>	<b>2,772</b>	<b>6,707</b>	
38	БДИБР	Белмекен	144,036	3,810	67,912	47,15%	64,102	45,71%			↓
39	БДИБР	Чаира	5,500	1,369	2,187	39,76%	0,818	19,80%			↑
	БДИБР	<b>Баташки водосилов път</b>									
	БДИБР	<b>Голям Беглик-Широка поляна</b>	<b>86,091</b>	<b>7,242</b>	<b>65,922</b>	<b>76,57%</b>	<b>58,680</b>	<b>74,42%</b>	<b>4,294</b>	<b>5,035</b>	
40	БДИБР	Голям Беглик	62,111	3,942	49,479	79,66%	45,537	78,28%			↑
41	БДИБР	Широка поляна	23,980	3,300	16,443	68,57%	13,143	63,55%			↓
42	БДИБР	Беглика	1,554	0,242	0,975	62,74%	0,733	55,87%	0,306	0,399	↓
43	БДИБР	Тошков Чарк	1,782	0,276	0,481	26,99%	0,205	13,61%	0,315	0,720	↓
44	БДИБР	Батак	310,298	19,950	272,455	87,80%	252,505	86,97%	8,213	3,669	↑
	БДИБР	<b>Каскада Доспат-Въча</b>									
45	БДЗБР	Доспат	449,249	14,907	399,526	88,93%	384,619	88,55%	4,057	8,969	↓

46	БДИБР	Цанков камък	110,70 8	31,200	75,366	68,08%	44,166	55,55%	24,586	10,914	↑
47	БДИБР	Въча	226,12 0	24,520	180,354	79,76%	155,834	77,30%	18,289	18,786	↓
48	БДИБР	Кричим	20,256	1,730	19,200	94,79%	17,470	94,30%	19,547	20,247	↓
	БДИБР	<b>Каскада Арда</b>									
49	БДИБР	Кърджали	497,23 6	107,176	365,861	73,58%	258,685	66,32%	63,443	13,798	↑
50	БДИБР	Студен кладенец	387,77 2	90,667	311,274	80,27%	220,607	74,25%	43,883	64,219	↓
51	БДИБР	Ивайловград	156,70 2	59,526	116,996	74,66%	57,470	59,14%	74,672	98,531	↓
52	БДИБР	Розов кладенец	20,400	13,268	18,924	92,76%	5,656	79,30%	не се получава ежедневна информация приток и разход		↓

\* Данните в таблицата са за състоянието на комплексните и значими язовири по Приложение 1 от Закона за водите са към 8 часа на съответния ден.

### **Язовир Студена:**

Съгласно предоставената справка от ВиК Перник за състоянието на яз. Студена, постъпващият приток в язовира на 30.03.2021 г. е 6,190 м<sup>3</sup>/сек. Притокът е равен на размера на дневния разход, загубите и изпуснатото количество от язовира, които са 5,368 м<sup>3</sup>/сек. Наличният обем в язовира е 20,984 млн. м<sup>3</sup>, е с 71000 м<sup>3</sup> повече от обема на 29.03.2021 г. Наличният полезен обем за използване за питейно-битово водоснабдяване е 18,584 млн. м<sup>3</sup>. От 10.01.2021 г. яз. „Студена“ е в режим на контролирано изпускане. Свободният му обем към 8:30 ч. на 30.03.2021 г. е 4,216 млн. м<sup>3</sup>, като от язовира се изпускат 4,800 м<sup>3</sup>/сек.

### **Язовир Асеновец:**

Съгласно предоставената справка от ВиК Сливен за състоянието на яз. Асеновец, постъпващият приток в язовира на 30.03.2021 г. е 3,241 м<sup>3</sup>/сек. Притокът е по-голям от размера на дневния разход, който е 0,347 м<sup>3</sup>/сек. Наличният обем в язовира е 23,310 млн. м<sup>3</sup>, с 250000 м<sup>3</sup> повече от обема на 29.03.2021 г. Наличният полезен обем за използване за питейно-битово водоснабдяване се е увеличил и е 21,310 млн. м<sup>3</sup>.

### **Язовир Дяково:**

Съгласно предоставената справка от „Напоителни системи“ ЕАД за състоянието на яз. „Дяково“, постъпващият приток в язовира на 30.03.2021 г. е 0,630 м<sup>3</sup>/сек. Притокът е по-голям от размера на дневния разход, който е 0,249 м<sup>3</sup>/сек. Наличният обем в язовира е 30,009 млн. м<sup>3</sup>, което е с 33000 м<sup>3</sup> повече от обема на 29.03.2021 г., от които 2 млн. м<sup>3</sup> мъртъв обем и 6 млн. м<sup>3</sup> санитарен обем за питейно-битово водоснабдяване равно на 8 млн. м<sup>3</sup> общо. Наличният полезен обем за използване за питейно-битово водоснабдяване е намалял и е 22,009 млн. м<sup>3</sup>.

### **Язовир Камчия:**

Съгласно предоставената справка от ВиК Бургас за състоянието на яз. „Камчия“, постъпващият приток в язовира на 30.03.2021 г. е 27,199 м<sup>3</sup>/сек. Притокът е по-голям от размера на дневния разход, който е 2,176 м<sup>3</sup>/сек. Наличният обем в язовира е 225,154 млн. м<sup>3</sup>, с 2150000 м<sup>3</sup> повече от обема на 29.03.2021 г. Наличният полезен обем за използване за питейно-битово водоснабдяване се е увеличил и е 149,154 млн. м<sup>3</sup>.

### **Язовир Тича:**

Съгласно предоставената справка от „Напоителни системи“ ЕАД за състоянието на яз. „Тича“, постъпващият приток в язовира на 30.03.2021 г. е 22,089 м<sup>3</sup>/сек. Притокът е по-голям от размера на дневния разход, който е 1,180 м<sup>3</sup>/сек. Наличният обем в язовира е 192,024 млн. м<sup>3</sup>, което е с 1807000 м<sup>3</sup> повече от обема на 29.03.2021 г. Наличният полезен обем за използване е 152,024 млн. м<sup>3</sup>.



**Язовир Ястребино:**

Съгласно предоставената справка от „Напоителни системи“ ЕАД за състоянието на яз. „Ястребино“, постъпващият приток в язовира на 30.03.2021 г. е 5,891 м<sup>3</sup>/сек. Притокът е по-голям от размера на дневния разход, който е 0,081 м<sup>3</sup>/сек. Наличният обем в язовира е 27,568 млн. м<sup>3</sup>, което е с 502000 м<sup>3</sup> повече от обема на 29.03.2021 г. Наличният полезен обем за използване за питейно-битово водоснабдяване се е увеличил и е 23,668 млн. м<sup>3</sup>.

**Язовир Боровица:**

Съгласно предоставената справка от ВиК Кърджали за състоянието на яз. „Боровица“, постъпващият приток в язовира на 30.03.2021 г. е 7,975 м<sup>3</sup>/сек. Притокът е по-малко от размера на дневния разход и изпуснатото количество от язовира, които са 8,380 м<sup>3</sup>/сек. Наличният обем в язовира е 27,290 млн. м<sup>3</sup>, с 35000 м<sup>3</sup> по-малко от обема на 29.03.2021 г. Наличният полезен обем за използване за питейно-битово водоснабдяване е 22,690 млн. м<sup>3</sup>. На 30.03.2021 г. към 8.30 ч. от язовира се изпускат 8 м<sup>3</sup>/сек.

**Язовир Пчелина:**

Съгласно предоставената справка от „Напоителни системи“ ЕАД язовир „Пчелина“ прелива с 37,105 м<sup>3</sup>/сек. Постъпващият приток в язовира на 30.03.2021 г. е 37,153 м<sup>3</sup>/сек. Размерът на дневния разход и прелялото количество се равняват на 37,153 м<sup>3</sup>/сек. Наличният обем в язовира е 54,850 млн. м<sup>3</sup>, което представлява 101,2% от общия му обем.

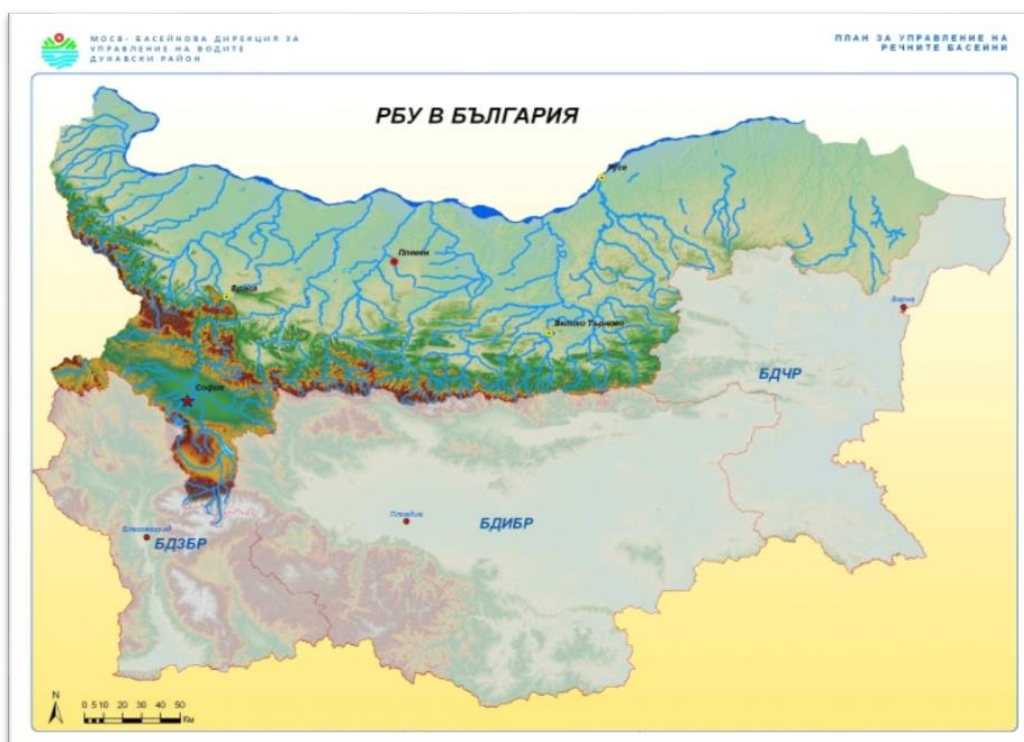


Речните нива ще останат без съществени изменения, като в резултат на снеготопене ще има повишения на нивата в следобедните и вечерни часове, главно в планинските части от басейните. Водните количества ще бъдат под праговете за внимание

### Анализ на хидрологичната обстановка през изминалото денонощие

Анализът е направен на база измерени водни стоежи и изчислени по временни ключови криви водни количества от оперативни конвенционални и автоматични хидрометрични станции на НИМХ:

### Дунавски басейн



През изминалото денонощие нивата на наблюдаваните реки в по-голяма част от басейна са се повишили, вследствие на снеготопене. Отчетените изменения на речните нива в басейна са както следва: за водосбора на р. Нишава от -11 см до +7 см; за водосбора на р. Огоста от -15 см до +16 см; за водосбора на р. Искър от -15 см до +32 см; за водосбора на р. Вит от -24 см до +30 см; за водосбора на р. Осъм от -36 см до +74 см; за водосбора на р. Янтра от -32 см до +31 см; за водосбора на р. Русенски Лом от -9 см до +2 см. Водните количества на по-голямата част от реките в басейна са над праговете за високи води. С водни количества под праговете за средни води са реките: Мусаленска Бистрица при м. Боровец, Искър при Бели Искър.

## Черноморски басейн



През изминалото денонощие нивата на наблюдаваните реки са останали без съществени изменения. Отчетените колебания на речните нива в басейна са както следва: за водосбора на р. Провадийска от -2 см до +3 см, за водосбора на р. Камчия от -17 см до +9 см; за водосбора на р. Велека от -4 см до +2 см и за останалата част от басейна с понижение до -6 см. Водните количества на реките в по-голямата част от басейна са около и под праговете за средни води. С водни количества около и над праговете за високи води са реките Врана при с. Кочово, Луда Камчия при с. Бероново.

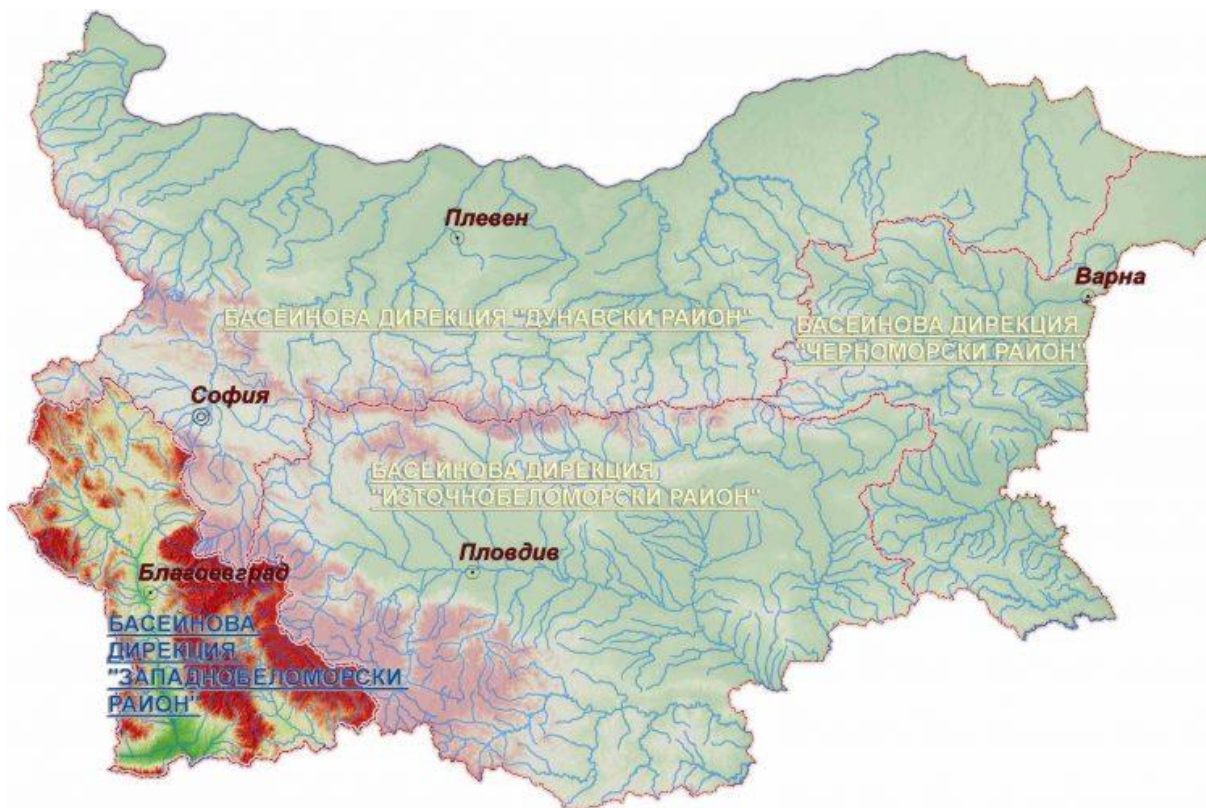
## Източнобеломорски басейн



През изминалото денонощие нивата на по-голямата част от наблюдаваните реки са останали без съществени изменения. Регистрираните колебания на нивата на река Въча при гр. Девин (от -74 см до +77 см) и при гр. Кричим (от -34 см до +34 см) са в резултат от работата на хидротехнически съоръжения. Отчетените изменения на речните нива в останалата част на басейна са както следва: за водосбора на р. Тунджа от -9 см до +19 см; за водосбора на р. Марица от -14 см до +18 см; за водосбора на р. Арда от -6 см до +11 см. Водните количества на реките в по-голямата част от басейна са около и над праговете за високи води. Под праговете за средни води са водните количества на река Марица при с. Радуил река Чепинска при гр. Велинград и река Тунджа при гр. Елхово.



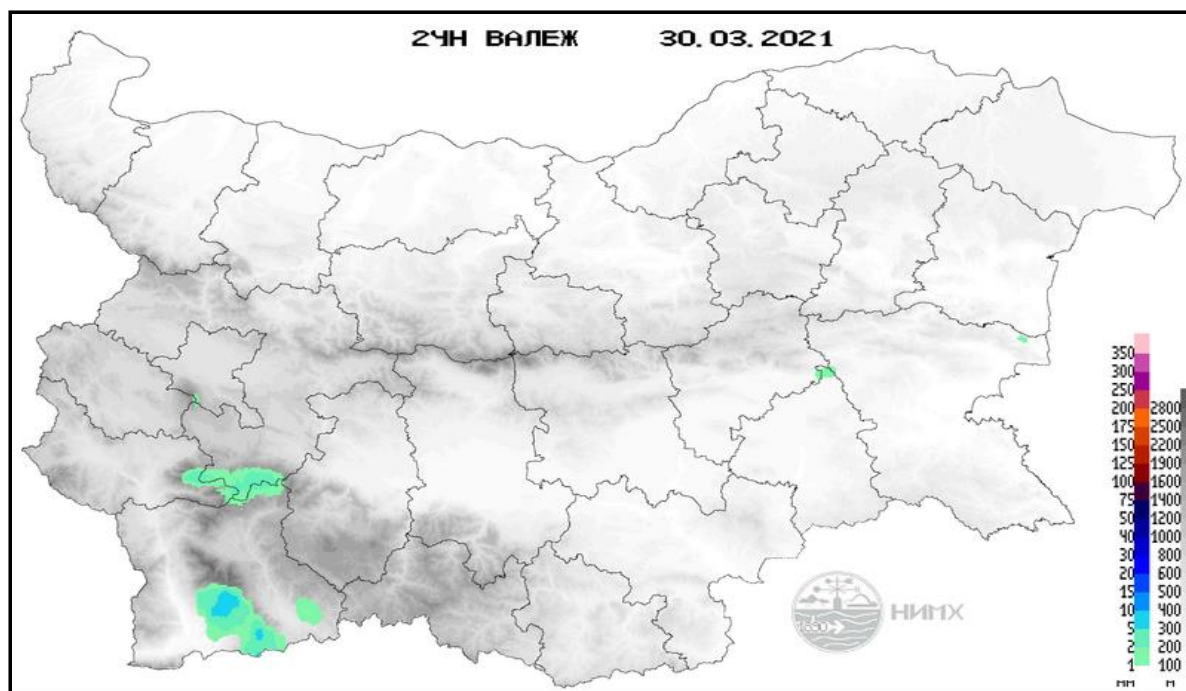
## Западнобеломорски басейн



През изминалото денонощие нивата на наблюдаваните реки са останали без съществени изменения или са се повишили, вследствие на снеготопене. Отчетените колебания на речните нива в басейна са както следва: за водосбора на р. Места от -2 см до +3 см и за водосбора на р. Струма от -13 см до +20 см. Водните количества на реките в по-голямата част от басейна са около и над праговете за високи води. Под праговете за средни води са водните количества на Лебница при с. Лебница и Пиринска Бистрица при с. Горно Спанчево.

## Хидрологична информация

Анализ на денонощната сума на валежа от 7:30 ч. на 29.03.2021 г. до 7:30 ч. на 30.03.2021 г., използващ модел ALADIN и данни от наблюдателната мрежа на НИМХ



На основа на метеорологичната прогноза, обработената хидрологична информация и моделираните водни количества от НИМХ:

**Дунавски басейн:** Днес (30.03) и утре, в резултат на снеготопене в следобедните и вечерни часове ще има повишения на речните нива, главно в планинските части от басейна. На 01.04 и 02.04 речните нива в басейна ще се понижават или ще останат без съществени изменения. Водните количества ще бъдат под праговете за внимание.

**Моделът за водосбора на р. Огоста прогнозира:** Прогнозираните водни количества на 31.03 и на 01 и 02.04.2021 г. ще бъдат около и над средномногогодишните стойности. Днес (29.03) и утре речните нива във водосбора ще се повишават в резултат на снеготопене. На 31.03 и 01.04 речните нива във водосбора ще се понижават или ще останат без съществени изменения. Водните количества ще бъдат под праговете за внимание.

**Моделът за водосбора на р. Искър прогнозира:** Прогнозираните водни количества на 31.03 и на 01 и 02.04.2021 г. ще бъдат около и над средномногогодишните стойности. Днес (30.03) и утре речните нива във водосбора ще се повишават в резултат на снеготопене. На 01 и 02.04 речните

нива във водосбора ще останат без съществени изменения. Водните количества ще бъдат под праговете за внимание.

**Моделът за водосбора на р. Янтра прогнозира:** Прогнозираните водни количества на 31.03 и на 01 и 02.04.2021 г. ще бъдат над средномногогодишните стойности. Днес (30.03) и през следващите три дни речните нива във водосбора ще останат без съществени изменения, като в резултат на снеготопене в следобедните и вечерни часове днес ще има повишения на водните нива по основната река при гр. Габрово и в планинските ѝ притоци. Водните количества ще бъдат под праговете за внимание.

**Моделът за водосбора на р. Русенски Лом прогнозира:** Прогнозираните водни количества във водосбора на р. Черни Лом на 31.03 и на 01, 02, 03 и 04.04.2021 г. ще бъдат над средномногогодишните стойности. Днес (30.03) и през следващите 4-5 дни ще останат. Водните количества ще бъдат под прага за внимание.

**Черноморски басейн:** Днес (30.03) и през следващите три дни речните нива в басейна ще се понижават или ще останат без съществени изменения. Водните количества ще бъдат под праговете за внимание.

**Моделът за водосбора на р. Айтоска прогнозира:** Прогнозираните водни количества на 31.03 и на 01 и 02.04.2021 г. ще бъдат около средномногогодишните стойности. Днес (30.03) и през следващите три дни речните нива във водосбора ще се понижават или ще останат без съществени изменения. Водните количества ще бъдат под праговете за внимание.

**Моделът за водосбора на р. Факийска прогнозира:** Прогнозираните водни количества за водосбора на р. Факийска на 31.03 и на 01, 02, 03 и 04.04.2021 г. ще бъдат около и над средномногогодишните стойности. Днес (30.03) и през следващите 4 дни нивата във водосбора ще останат без съществени изменения. В следобедните и вечерни часове на 03 и на 04.04, в резултат на валежи ще има повишения на речните нива. Водните количества ще бъдат под прага за внимание.

**Източнобеломорски басейн:** Днес (30.03) и през следващите три дни речните нива в басейна ще останат без съществени изменения, като в резултат на снеготопене ще има повишения на нивата в следобедните и вечерни часове, главно в планинските части от басейна. Водните количества ще бъдат под праговете за внимание.

**Системата за ранно предупреждение за водосборите на реките Марица и Тунджа на НИМХ прогнозира:**

- Водните нива ще бъдат под праговете за предупреждение.

<u>Прагове за предупреждение</u>			
Нива на тревога:	Жълто - Предупреждение	Оранжево - Риск за тревога	Червено - Тревога

**Системата за ранно предупреждение за водосбора на река Арда на НИМХ прогнозира:**

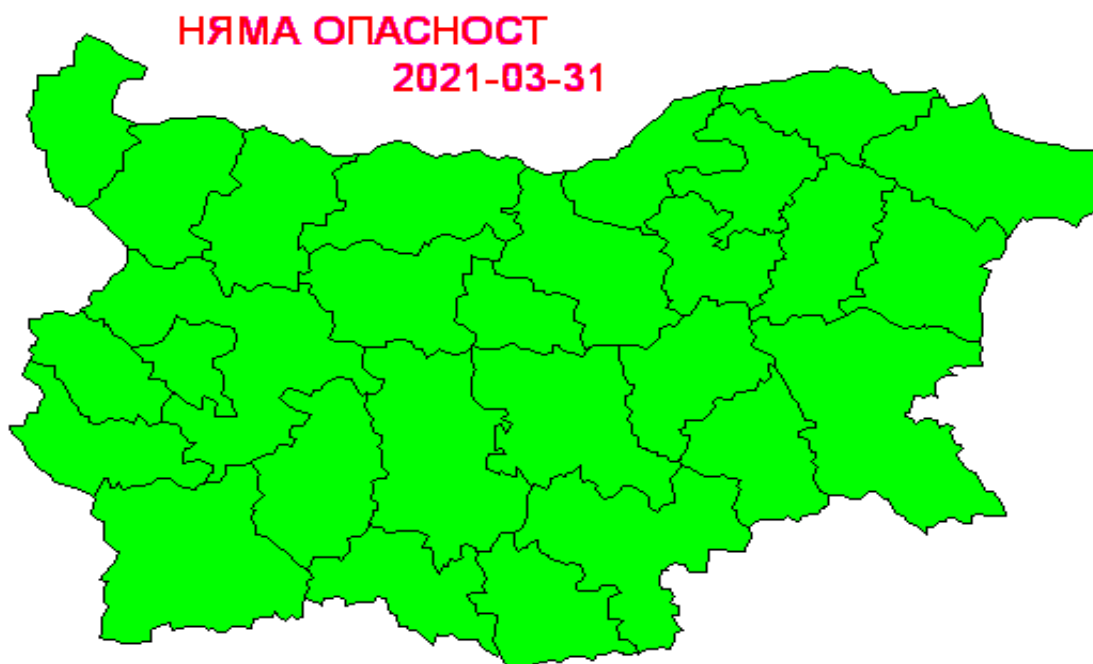
- Водните количества ще бъдат под праговете за внимание.

<u>Прагове за предупреждение</u>			
Нива на тревога:	Жълто - Внимание	Оранжево - Предупреждение	Червено - Тревога

**Западнобеломорски басейн:** Днес (30.03) и през следващите три дни речните нива в басейна ще останат без съществени изменения, като в резултат на снеготопене ще има повишения на нивата в следобедните и вечерни часове, главно в планинските части от басейна. Водните количества ще бъдат под праговете за внимание.

В направените прогнози не се отчита работата и ретензионната способност на хидротехническите съоръжения.

За 31 март 2021 г. опасни метеорологични явления в страната не се очакват.



Подробна информация за предупрежденията и опасните метеорологични явления по области може да бъде получена от интерактивната карта на адрес: <http://weather.bg/0index.php?koiFail=RM01opasni1&nd=0&lng=0>