



Министерство на
околната среда и водите

**Ежедневен
булетин за
състоянието на
водите**

30 ЮНИ 2020

**Комплексни
и значими
язовири**

Речни нива

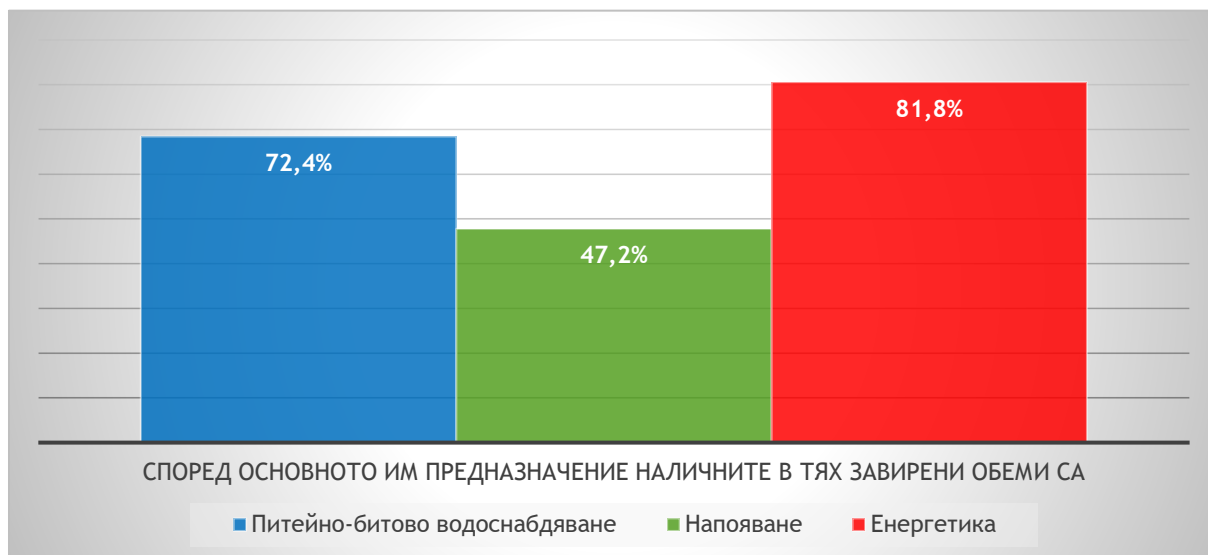
Информация за наличните обеми в комплексните и значими язовири, които се следят в МОСВ:

Съгласно приложение №1 към чл.13 ал.1, т.1 от Закона за водите, комплексните и значими язовири са 52 броя.

Сумата от наличните в тях завирени обеми към 30.06.2020 г. е 4487,6 млн. м³, представлява 68,0% от сумата от общите им обеми и е 0,1% по-малко от сумата от общите им обеми към 29.06.2020г.

Според основното им предназначение наличните в тях завирени обеми са както следва:

- питейно-битово водоснабдяване - 72,4% от общия им обем;
- напояване - 47,2% от общия им обем;
- енергетика -81,8% от общия им обем.



Налични завирени обеми в язовири с трансгранично влияние:

1. за Каскада „Арда“:

Язовир „Кърджали“ - 390,782 млн. м³, което е 78,59% от общия му обем;

Язовир „Студен кладенец“ - 298,860 млн. м³, което е 77,07% от общия му обем;

Язовир „Ивайловград“ - 123,910 млн. м³, което е 79,07% от общия му обем;

2. за Каскада „Горна Тунджа“:

Язовир „Копринка“ - 90,789 млн. м³, което е 63,84% от общия му обем;

Язовир „Жребчево“ - 155,296 млн. м³, което е 38,82% от общия му обем.

БЮЛЕТИН №87 от 30.06.2020 г.

ОБОБЩЕНИ ДАННИ ЗА СЪСТОЯНИЕТО НА ВОДИТЕ В КОМПЛЕКСНИТЕ И ЗНАЧИМИ ЯЗОВИРИ

Сумата от наличните завирени обеми към комплексните и значими язовири е			15 часа		30.06.2020 г.						
			4 487,6		млн.куб.м.		представлява		68,0%		повишаване на обема ↑
Според основното предназначение на язовирите наличните в тях завирени обеми:			за питейно-битово водоснабдяване		72,4%		от общия им обем;				понижаване на обема ↓
			за напояване		47,2%		от общия им обем;				задържане на обема ~
			за енергетика		81,8%		от общия им обем;				прелива ↓
№	БД	Язовир	Общ обем	Мъртъв обем	Наличен обем		Наличен полезен обем		Ср. денонощен приток	Ср. денонощен разход	Тенденция спрямо предишния ден
			млн.м ³	млн.м ³	млн.м ³	% от общия обем	млн.м ³	% от полезния обем	м ³ /сек.	м ³ /сек.	
1	БДДР	Искър	655,252	87,200	561,425	85,68%	474,225	83,48%	11,443	3,647	↑
2	БДДР	Бели Искър	15,080	1,400	12,739	84,48%	11,339	82,89%	1,580	1,124	↑
3	БДДР	Среченска бара	15,500	1,000	15,380	99,23%	14,380	99,17%	0,613	0,613	~
4	БДДР	Христо Смирненски	27,700	4,200	22,132	79,90%	17,932	76,31%	0,152	0,735	↓
5	БДДР	Йовковци	92,179	9,000	80,250	87,06%	71,250	85,66%	0,160	0,762	~



Министерство на
околната среда и горите

Ежедневен бюлетин за състоянието на водите

6	БДДР	Ястребино	62,300	3,900	18,421	29,57%	14,521	24,86%	0,370	0,139	↑
7	БДЧР	Тича	311,800	40,000	156,374	50,15%	116,374	42,82%	0,132	1,961	↓
8	БДЧР	Камчия	233,550	76,300	149,666	64,08%	73,366	46,66%	0,255	2,527	↓
9	БДЧР	Ясна поляна	32,320	7,550	26,354	81,54%	18,804	75,91%	0,012	0,440	↓
10	БДИБР	Асеновец	28,200	2,000	11,580	41,06%	9,580	36,56%	0,162	0,313	↓
11	БДИБР	Боровица	27,300	4,600	27,210	99,67%	22,610	99,60%	0,120	0,420	~
12	БДЗБР	Студена	25,200	2,400	21,112	83,78%	18,712	82,07%	1,253	0,682	↑
13	БДЗБР	Дяково	35,400	8,000	27,610	78,00%	19,610	71,57%	3,601	3,779	↓
14	БДЗБР	Калин	1,024	0,100	0,948	92,58%	0,848	91,77%	не се получава ежедневна информация приток и разход		↑
15	БДЗБР	Карагьол	2,252	0,200	2,215	98,36%	2,015	98,20%			↓
16	БДДР	Панчарево	6,465	1,500	5,122	79,23%	3,622	72,96%	4,265	4,348	↓
17	БДДР	Огняново	31,600	2,500	20,705	65,52%	18,205	62,56%	0,155	0,120	~
18	БДДР	Кула	20,250	0,700	8,476	41,86%	7,776	39,77%	0,000	0,040	↓
19	БДДР	Рабиша	43,200	2,400	15,677	36,29%	13,277	32,54%	0,003	0,223	↓
20	БДДР	Огоста	506,000	67,000	234,420	46,33%	167,420	38,14%	3,588	3,819	↓
21	БДДР	Сопот	60,908	1,300	43,762	71,85%	42,462	71,24%	0,405	0,405	~
22	БДДР	Горни Дъбник	130,000	3,000	56,664	43,59%	53,664	42,26%	0,521	1,250	↓
23	БДДР	Бели Лом	25,500	3,200	10,691	41,93%	7,491	33,59%	0,174	0,440	↓
24	БДЧР	Съединение	12,810	1,500	6,512	50,84%	5,012	44,31%	0,104	0,104	~
25	БДЧР	Георги Трайков	330,000	21,000	131,828	39,95%	110,828	35,87%	0,576	1,884	↓
26	БДЧР	Порой	45,200	2,000	10,593	23,44%	8,593	19,89%	0,054	0,135	↓
27	БДЧР	Ахелой	12,670	0,800	2,466	19,46%	1,666	14,04%	0,009	0,032	↓

28	БДИБР	Жребчево	400,000	30,000	155,296	38,82%	125,296	33,86%	0,865	6,837	↓
29	БДИБР	Малко Шарково	45,000	3,900	26,642	59,20%	22,742	55,33%	0,060	0,110	↓
30	БДИБР	Домлян	26,074	1,200	17,005	65,22%	15,805	63,54%	0,170	2,392	↓
31	БДИБР	Пясъчник	206,530	3,400	63,996	30,99%	60,596	29,83%	0,377	4,544	↓
32	БДИБР	Тополница	137,108	20,000	103,342	75,37%	83,342	71,17%	6,910	10,035	↓
33	БДИБР	Тракиец	114,000	24,000	74,715	65,54%	50,715	56,35%	0,058	0,810	↓
34	БДЗБР	Пчелина	54,200	34,200	53,800	99,26%	19,600	98,00%	4,363	3,785	↑
35	БДДР	Александър Стамболийски	205,569	20,000	154,552	75,18%	134,552	72,51%	4,982	8,698	↓
36	БДИБР	Копринка	142,214	5,410	90,789	63,84%	85,379	62,41%	3,292	8,360	↓
	БДИБР	Белмекен-Чаира	149,536	5,179	139,634	93,38%	134,455	93,14%	9,379	14,865	↓
37	БДИБР	Белмекен	144,036	3,810	136,717	94,92%	132,907	94,78%			↓
38	БДИБР	Чаира	5,500	1,369	2,917	53,04%	1,548	37,47%			↑
	БДИБР	Баташки водносилов път									
	БДИБР	Голям Беглик-Широка поляна	86,091	7,242	79,104	91,88%	71,862	91,14%	4,911	5,787	↓
39	БДИБР	Голям Беглик	62,111	3,942	56,538	91,03%	52,596	90,42%			↓
40	БДИБР	Широка поляна	23,980	3,300	22,566	94,10%	19,266	93,16%			~
41	БДИБР	Беглика	1,554	0,242	0,973	62,61%	0,731	55,72%	0,268	0,396	↓
42	БДИБР	Тошков Чарк	1,782	0,276	0,931	52,24%	0,655	43,49%	0,510	0,500	~
43	БДИБР	Батак	310,298	19,950	244,771	78,88%	224,821	77,43%	11,065	10,394	~
	БДИБР	Каскада Доспат-Въча									
44	БДЗБР	Доспат	449,249	14,907	405,361	90,23%	390,454	89,90%	2,605	0,000	↑
45	БДИБР	Цанков камък	110,708	31,200	88,547	79,98%	57,347	72,13%	11,611	21,255	↓
46	БДИБР	Въча	226,120	24,520	213,172	94,27%	188,652	93,58%	24,847	21,616	↑
47	БДИБР	Кричим	20,256	18,526	19,070	94,14%	0,544	31,45%	20,991	25,810	↓
	БДИБР	Каскада Арда									

Ежедневен бюлетин за състоянието на водите

48	БДИБР	Кърджали	497,236	107,176	390,782	78,59%	283,606	72,71%	16,022	15,968	↓
49	БДИБР	Студен кладенец	387,772	90,667	298,860	77,07%	208,193	70,07%	20,236	1,778	↑
50	БДИБР	Ивайловград	156,702	59,526	123,910	79,07%	64,384	66,26%	13,597 не се получава ежедневна информация приток и разход		75,605 ↓
51	БДИБР	Овчарица	62,452	31,025	42,537	68,11%	11,512	36,63%			~
52	БДИБР	Розов кладенец	20,400	13,268	19,464	95,41%	6,196	86,88%			↑

Язовир Студена:

Съгласно предоставената справка от ВиК Перник за състоянието на яз. „Студена“, постъпилият приток в язовира на 30.06.2020 г. е 1,253 м3/сек. Притокът е по-голям от размера на общия разход и загубите - 0,760 м3/сек. Наличният обем в язовира е 21,112 млн. м3, с 43 000 м3 повече от обема на 29.06.2020 г. Наличният полезен обем за използване за питейно-битово водоснабдяване се увеличава и е 18,712 млн.м3.

Язовир Асеновец:

Съгласно предоставената справка от ВиК Сливен за състоянието на яз. „Асеновец“, постъпилият приток в язовира на 30.06.2020 г. е 0,162 м3/сек. Притокът е по-малък от размера на дневния разход, който е 0,313 м3/сек. Наличният обем в язовира е 11,580 млн. м3, с 13 000 по-малко от обема на 29.06.2020г. Наличният полезен обем за използване за питейно-битово водоснабдяване е 9,580 млн. м3.

Язовир Дяково:

Съгласно предоставената справка от „Напоителни системи“ ЕАД за състоянието на яз. „Дяково“, постъпилият приток в язовира на 30.06.2020 г. е 3,601 м3/ сек. Притокът е по-малък от размера на дневния разход, който е 3,779 м3/ сек. Наличният обем в язовира е 27,610 млн. м3, с 16 000 м3 по-малко от обема на 29.06.2020 г., от които (2 млн. м3 мъртъв обем и 6 млн. м3 санитарен обем за питейно-битово водоснабдяване равно 8 млн. м3 общо). Наличният полезен обем за използване за питейно-битово водоснабдяване е 19,610 млн. м3.

Язовир Камчия:

Съгласно предоставената справка от ВиК Бургас за състоянието на яз. „Камчия“, постъпилият приток в язовира на 30.06.2020 г. е 0,255 м3/сек. Притокът е по-малък от размера на дневния разход, който е 2,527 м3/сек. Наличният обем в язовира е 149,666 млн. м3, с 216 000 м3 по-малко от обема на обема на 29.06.2020 г. Наличният полезен обем за използване за питейно-битово водоснабдяване е 73,366 млн. м3.

Язовир Тича:

Съгласно предоставената справка от ВиК Бургас за състоянието на яз. „Камчия“, постъпилият приток в язовира на 30.06.2020 г. е 0,255 м³/сек. Притокът е по-малък от размера на дневния разход, който е 2,527 м³/сек. Наличният обем в язовира е 149,666 млн. м³, с 216 000 м³ по-малко от обема на обема на 29.06.2020 г. Наличният полезен обем за използване за питейно-битово водоснабдяване е 73,366 млн. м³.

Язовир Ястребино:

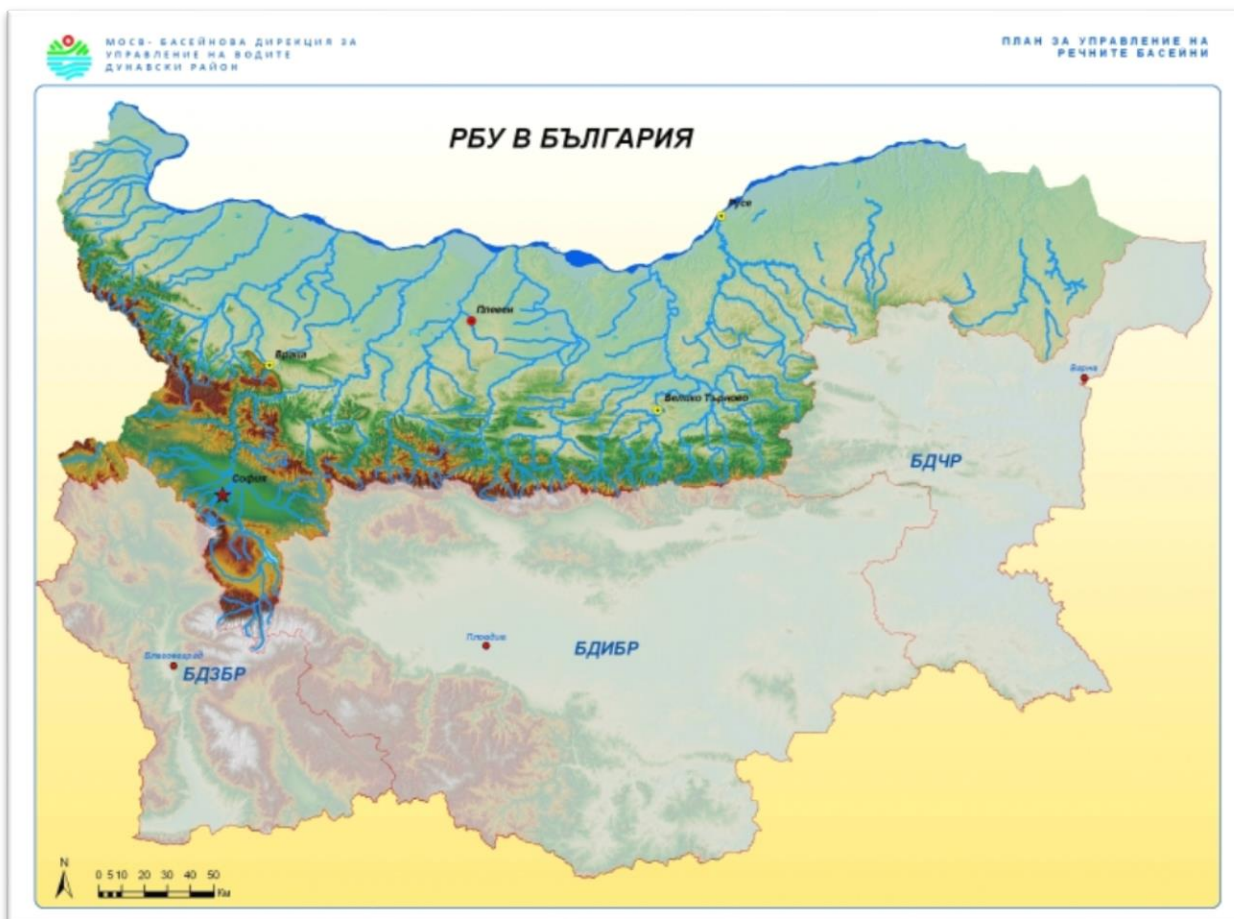
Съгласно предоставената справка от „Напоителни системи“ ЕАД за състоянието на яз. „Ястребино“, постъпилият приток в язовира на 30.06.2020 г. е 0,370 м³/сек. Притокът е по-голям от размера на дневния разход, който е 0,139 м³/сек. Наличният обем в язовира е 18,421 млн., с 20 000 м³ повече от обема на 29.06.2020 г. Наличният полезен обем за използване за питейно-битово водоснабдяване се увеличава и е 14,521 млн. м³.

Речните нива ще се понижават или ще останат без съществени изменения

Анализ на хидрологичната обстановка през изминалото денонощие

Анализът е направен на база измерени водни стоежи и изчислени по временни ключови криви водни количества от оперативни конвенционални и автоматични хидрометрични станции на НИМХ

Дунавски басейн



През изминалото денонощие нивата на наблюдаваните реки са се понижили или са останали без съществени изменения. Отчетените колебания на речните нива в басейна са както следва: за водосбора на р. Огоста от -17 см до +6 см; за водосбора на р. Искър от -14 см до +12 см; за водосбора на р. Вит от -7 см до +7 см; за водосбора на р. Осъм от -7 см до +10 см; за водосбора на р. Янтра от -5 см до +8 см; за водосбора на р. Русенски Лом от -4 см до +3 см. Водните количества на реките в басейна са под праговете за средни води, с изключение на р. Мусаленска Бистрица при лет. Боровец, р. Искър при с. Бели Искър и р. Джулюница при с. Джулюница, където водните количества са около праговете за високи води.

Черноморски басейн



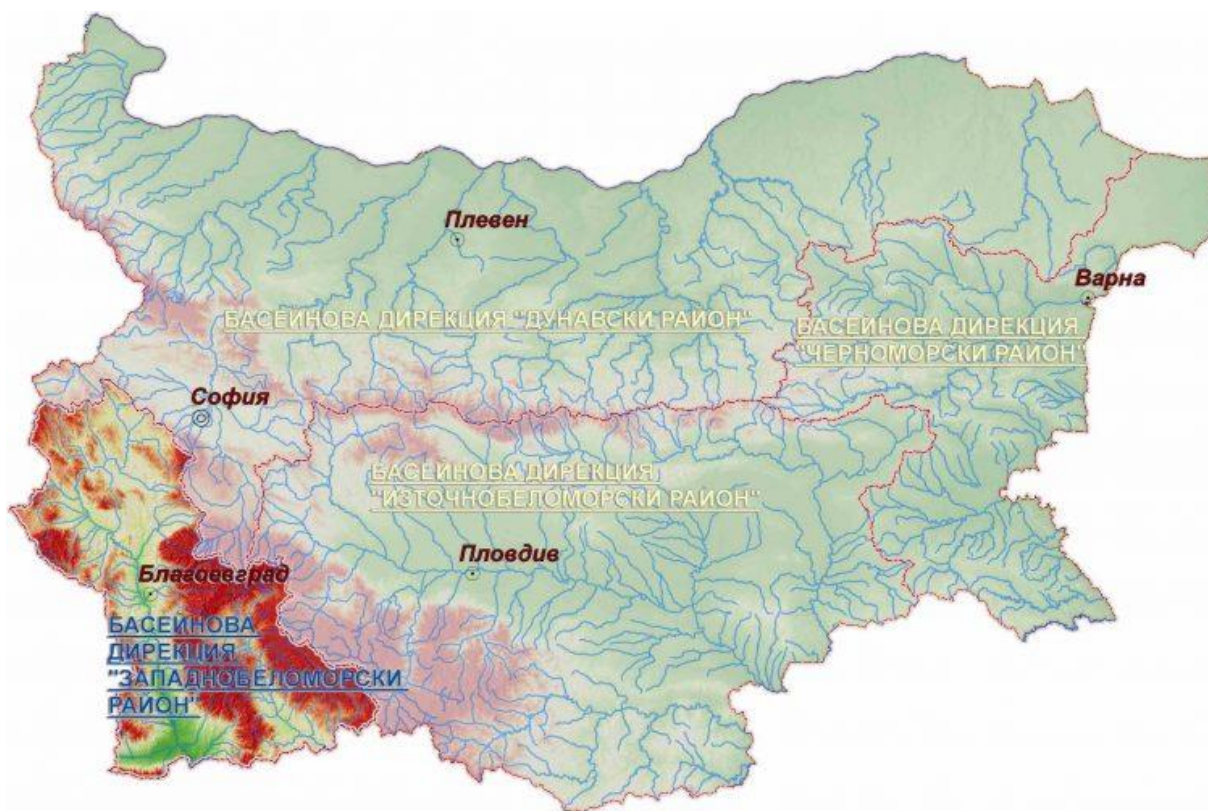
През изминалото денонощие нивата на наблюдаваните реки в басейна са се понижили или са останали без съществени изменения. Регистрираните колебания на речните нива в басейна са от -5 см до +5 см. Водните количества на реките в басейна са под праговете за средни води.

Източнобеломорски басейн



През изминалото денонощие нивата на наблюдаваните реки са се понижали или са останали без съществени изменения. Регистрираните изменения на нивата на р. Тунджа при с. Баня (с до ± 43 см), р. Марица при гр. Белово (от -76 см до $+74$ см), гр. Пазарджик (от -20 см до $+36$ см) и гр. Пловдив (от -24 см до $+37$ см), р. Въча при гр. Девин (от -84 см до $+83$ см) и гр. Кричим (от -26 см до $+26$ см) са в резултат от работата на хидротехнически съоръжения. Отчетените изменения на речните нива в останалата част от басейна са както следва: за водосбора на р. Тунджа от -5 см до $+3$ см; за водосбора на р. Марица от -15 см до $+8$ см; за водосбора на р. Арда от -10 см до $+7$ см. Водните количества на реките в басейна са около и под праговете за средни води.

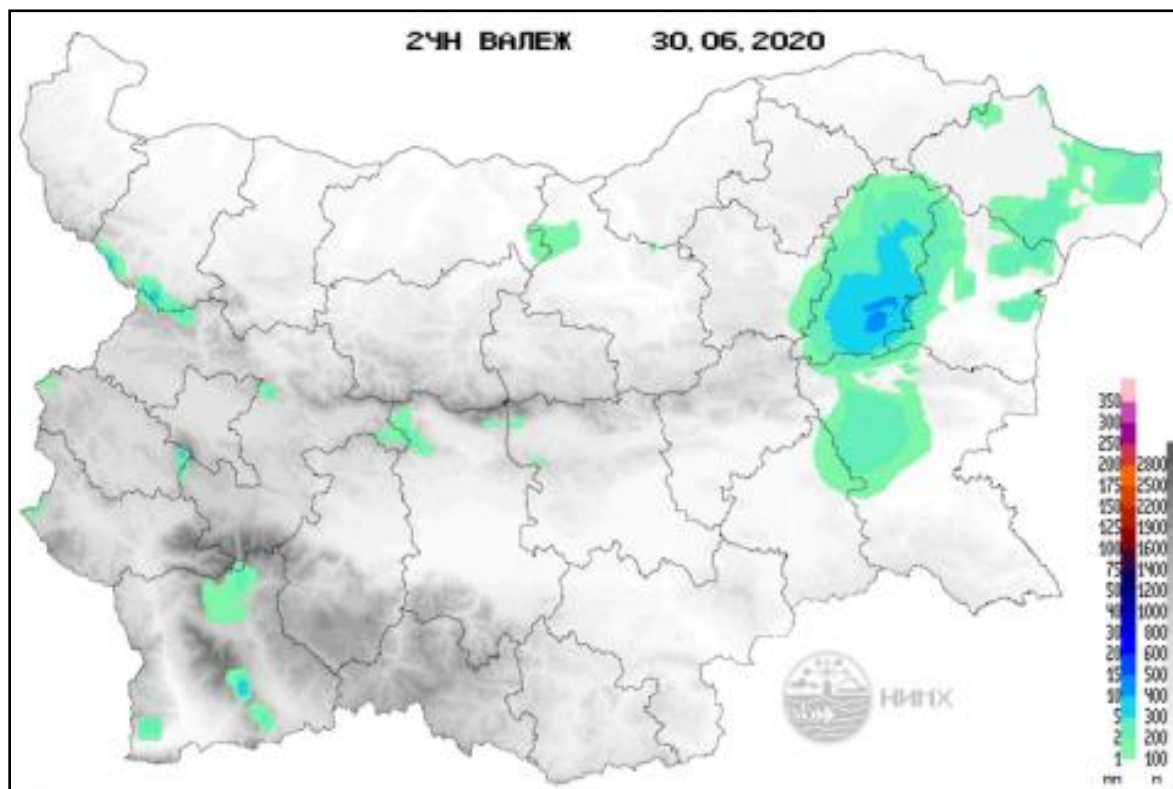
Западнобеломорски басейн



През изминалото денонощие нивата на наблюдаваните реки в басейна са се понижили или останали без съществени изменения. Регистрираните колебания на речните нива в басейна са както следва: за водосбора на р. Места от -2 см до +2 см и за водосбора на р. Струма от -16 см до +16 см. Водните количества на реките в басейна са около и под праговете за средни води.

Хидрологична информация

Анализ на денонощната сума на валежа от 7:30 ч. на 29.06.2020 г. до 7:30 ч. на 30.06.2020 г., използващ модел ALADIN и данни от наблюдателната мрежа на НИМХ



На основа на метеорологичната прогноза, обработената хидрологична информация и моделираните водни количества от НИМХ:

Дунавски басейн: Днес (30.06) и през следващите три дни речните нива в басейна ще останат без съществени изменения или ще се понижават. Днес в следобедните часове в резултат на валежи са възможни незначителни повишения на речните нива в горните части от водосборите на реките Малък Искър и Вит. На 03.07 незначителни повишения са възможни в горните части от водосборите на реките Лом и Огоста. Водните количества ще бъдат под праговете за внимание.

Моделът за водосбора на р. Огоста прогнозира: Прогнозираните водни количества на 01, 02 и 03.07.2020 г. ще бъдат около и под средномногогодишните стойности. Днес (30.06) и през следващите три дни речните нива във водосбора ще се понижават или ще останат без съществени изменения. На 03.07 незначителни повишения са възможни в горните части от водосбора. Водните количества ще бъдат под праговете за внимание.

Моделът за водосбора на р. Искър прогнозира: Прогнозираните водни количества на 01, 02 и 03.07.2020 г. ще бъдат около и под средномногогодишните стойности. Днес (30.06) и през следващите три дни речните нива ще останат без съществени изменения. Днес в следобедните часове в резултат на валежи са възможни незначителни повишения на речните нива в горните части от водосбора на р. Малък Искър. Водните количества ще бъдат под праговете за внимание.

Моделът за водосбора на р. Янтра прогнозира: Прогнозираните водни количества на 01, 02 и 03.07.2020 г. ще бъдат около и под средномногогодишните стойности. Днес (30.06) и през следващите три дни речните нива ще се понижават или ще останат без съществени изменения. Водните количества ще бъдат под праговете за внимание.

Моделът за водосбора на р. Русенски Лом: Прогнозираното водно количество в долното течение на р. Черни Лом на 01, 02, 03, 04 и 05.07.2020 г. ще бъде под средномногогодишната стойност. Днес (30.06) и през следващите 4-5 дни нивата в по-голяма част от водосбора ще останат без съществени изменения. Водното количество ще бъде под прага за внимание.

Черноморски басейн: Днес (30.06) и през следващите три дни речните нива в басейна ще останат без съществени изменения или ще се понижават. Водните количества ще бъдат под праговете за внимание.

Източнобеломорски басейн: Днес (30.06) и през следващите три дни речните нива в басейна ще останат без съществени изменения или ще се понижават. Водните количества ще бъдат под праговете за внимание.

Системата за ранно предупреждение за водосборите на реките Марица и Тунджа на НИМХ прогнозира:

Водните нива ще бъдат под праговете за предупреждение.

Прагове за предупреждение		
Нива на тревога:	Жълто - Предупреждение	Оранжево - Риск за тревога
		Червено - Тревога

Системата за ранно предупреждение за водосбора на река Арда на НИМХ прогнозира:

Водните количества ще бъдат под праговете за предупреждение.

<i>Прагове за предупреждение</i>			
Нива на тревога:	Жълто - Предупреждение	Оранжево - Риск за тревога	Червено - Тревога

Западнобеломорски басейн: Днес (30.06) и през следващите три дни речните нива в басейна ще се понижават или ще останат без съществени изменения. На 02 и 03.07 в резултат на валежи са възможни краткотрайни повишения на речните нива на рилските и пиринските притоци на р. Струма и във водосбора на р. Места. Водните количества ще бъдат под праговете за внимание.

На 1 юли 2020 г. опасни явления в страната не се очакват.



Подробна информация за предупрежденията и опасните метеорологични явления по области може да бъде получена от интерактивната карта на адрес: <http://info.meteo.bg/opasni/>