



Министерство на
околната среда и водите

**Ежедневен
бюлетин за
състоянието на
водите**

30 ЮНИ 2021

**Комплексни и
значими
язовири**

Речни нива

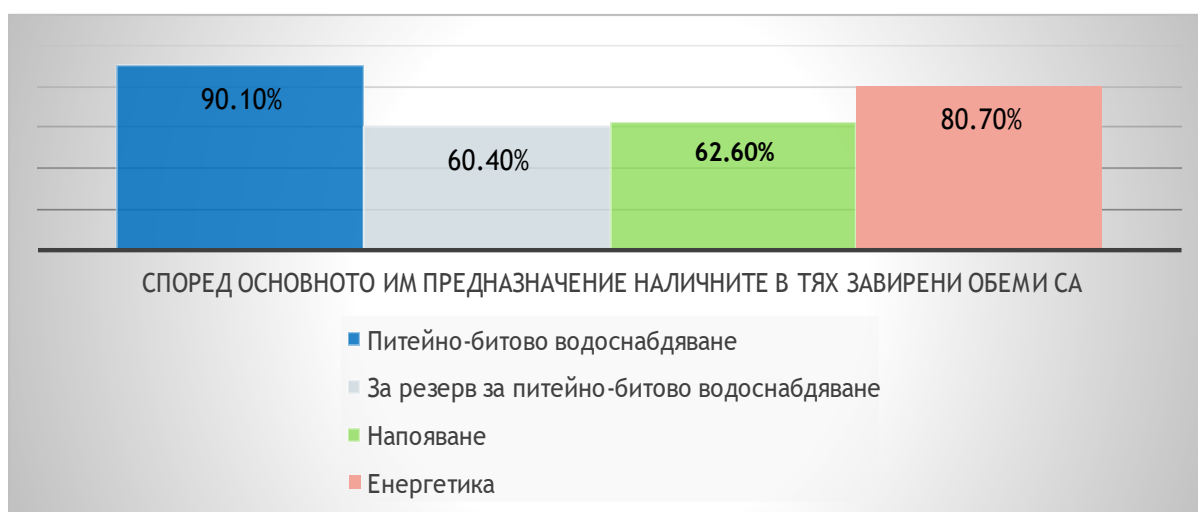
Информация за наличните обеми в комплексните и значими язовири, които се следят в МОСВ:

Съгласно приложение №1 към чл. 13, ал. 1, т. 1 от Закона за водите, комплексните и значими язовири са 52 броя.

Сумата от наличните в тях завирени обеми към 30.06.2021 г. е 5055.9 млн. м³, представлява 76.6 % от сумата от общите им обеми, с 0.2 % по-малко от отношението на завирените им обеми спрямо сумата на общите им обеми към 29.06.2021 г.

Според основното им предназначение наличните в тях завирени обеми са както следва:

- питейно-битово водоснабдяване - 90.1 % от общия им обем;
- за резервно питейно-битово водоснабдяване - 60.4 % от общия им обем;
- напояване - 62.6 % от общия им обем;
- енергетика - 80.7 % от общия им обем.



Налични завирени обеми в язовири по приложение 1 на ЗВ с трансгранично влияние:

1. за Каскада „Арда“:

Язовир „Кърджали“ - 348.657 млн. м³, което е 70.12 % от общия му обем;

Язовир „Студен кладенец“ - 248.299 млн. м³, което е 64.03 % от общия му обем;

Язовир „Ивайловград“ - 119.547 млн. м³, което е 76.29 % от общия му обем;

2. за Каскада „Горна Тунджа“:

Язовир „Копринка“ - 116.387 млн. м³, което е 81.84 % от общия му обем;

Язовир „Жребчево“ - 334.240 млн. м³, което е 83.56 % от общия му обем.

БЮЛЕТИН №336 от 30.06.2021 г. към 8 часа

ОБОБЩЕНИ ДАННИ ЗА СЪСТОЯНИЕТО НА ВОДИТЕ В КОМПЛЕКСНИТЕ И ЗНАЧИМИ ЯЗОВИРИ

Сумата от наличните завирени обеми към комплексните и значими язовири е			5055.9	млн.куб.м.	представлява		76.6%	Тенденция	в бр. язовири		
Според основното предназначение на язовирите наличните в тях завирени обеми:			за питейно-битово водоснабдяване		90.1%	от общия им обем;	88.19%	от полезния им обем	↑ - повишаване на обема	10	
			за резервно - ПБВ		60.4%	от общия им обем;	56.99%	от полезния им обем	↓ -понижаване на обема	27	
			за напояване		62.6%	от общия им обем;	58.47%	от полезния им обем	~ - задържане на обема	9	
			за енергетика		80.7%	от общия им обем;	77.69%	от полезния им обем	∩ -преливане	5	
№	БД	Язовир	Общ обем	Мъртъв/ Санитарен обем	Наличен обем		Наличен полезен обем		Ср. денонощен приток	Ср. денонощен разход	Тенденция
			млн.м ³	млн.м ³	млн.м ³	% от общия обем	млн.м ³	% от полезния обем	м ³ /сек.	м ³ /сек.	
1	БДДР	Искър	655.252	87.200	580.643	88.61%	493.443	86.87%	15.476	31.720	↓
2	БДДР	Бели Искър	15.080	1.400	12.191	80.84%	10.791	78.88%	1.574	1.218	↑
3	БДДР	Среченска бара	15.500	1.000	15.290	98.65%	14.290	98.55%	1.551	0.625	↑
4	БДДР	Христо Смирненски	27.700	4.200	26.092	94.19%	21.892	93.16%	0.120	1.440	↓
5	БДДР	Йовковци	92.179	9.000	91.949	99.75%	82.949	99.72%	1.071	3.728	↓
6	БДЧР	Тича	311.800	40.000	252.550	81.00%	212.550	78.20%	3.858	1.832	↑
7	БДЧР	Камчия	233.550	76.000	234.405	100.37%	158.405	100.54%	4.757	6.177	∩
8	БДЧР	Ясна поляна	32.320	7.550	28.784	89.06%	21.234	85.72%	0.012	0.463	↓

9	БДИБР	Асеновец	28.200	2.000	28.093	99.62%	26.093	99.59%	0.856	2.056	↕
10	БДИБР	Боровица	27.300	4.600	26.775	98.08%	22.175	97.69%	0.091	0.380	↓
11	БДЗБР	Студена	25.200	2.400	20.771	82.43%	18.371	80.58%	1.676	1.676	↕
12	БДЗБР	Дяково	35.400	8.000	33.600	94.91%	25.600	93.43%	0.285	0.285	~
13	БДЗБР	Калин - за рез.водоснабдяване	1.024	0.100	0.895	87.38%	0.795	86.02%	не се получава ежедневна информация приток и разход		↓
14	БДЗБР	Карагьол - за рез.водоснабдяване	2.252	0.200	2.240	99.47%	2.040	99.42%			~
15	БДДР	Огняново - за рез.водоснабдяване	31.600	2.500	17.946	56.79%	15.446	53.08%	0.423	0.770	↓
16	БДДР	Панчарево	6.465	1.500	5.317	82.24%	3.817	76.87%	32.492	32.659	↕
17	БДДР	Ястребино	62.300	3.900	46.895	75.27%	42.995	73.62%	1.748	1.273	↑
18	БДДР	Кула	20.250	0.700	10.240	50.57%	9.540	48.80%	0.012	0.093	↓
19	БДДР	Рабиша	43.200	2.400	15.931	36.88%	13.531	33.16%	0.012	0.694	↓
20	БДДР	Огоста	506.000	67.000	296.190	58.54%	229.190	52.21%	3.009	6.944	↓
21	БДДР	Сопот	60.908	1.300	50.310	82.60%	49.010	82.22%	0.000	0.521	↓
22	БДДР	Горни Дъбник	130.000	3.000	57.476	44.21%	54.476	42.89%	1.238	1.238	~
23	БДДР	Бели Лом	25.500	3.200	9.789	38.39%	6.589	29.55%	0.139	0.139	~
24	БДЧР	Съединение	12.810	1.500	8.374	65.37%	6.874	60.78%	0.382	0.382	~
25	БДЧР	Георги Трайков (Цонево)	330.000	21.000	195.923	59.37%	174.923	56.61%	5.703	2.682	↑
26	БДЧР	Порой	45.200	2.000	6.350	14.05%	4.350	10.07%	0.127	0.127	~
27	БДЧР	Ахелой	12.350	0.800	7.303	59.13%	6.503	56.30%	0.081	0.069	↑
28	БДИБР	Жребчево	400.000	30.000	334.240	83.56%	304.240	82.23%	8.047	12.954	↓
29	БДИБР	Малко Шарково	45.000	3.900	40.676	90.39%	36.776	89.48%	0.262	0.262	~
30	БДИБР	Домлян	26.074	0.700	25.061	96.11%	24.361	96.01%	0.038	2.549	↓
31	БДИБР	Пясъчник	206.530	3.400	50.172	24.29%	46.772	23.03%	0.309	0.309	~
32	БДИБР	Тополница	137.108	20.000	114.471	83.49%	94.471	80.67%	6.146	11.979	↓
33	БДИБР	Тракиец	114.000	24.000	72.930	63.97%	48.930	54.37%	0.347	0.938	↓
34	БДЗБР	Пчелина	54.200	34.200	54.050	99.72%	19.850	99.25%	6.238	6.238	↕

35	БДДР	Александър Стамболийски	205.569	20.000	196.455	95.57%	176.455	95.09%	6.654	16.699	↓
36	БДДР	Кокаляне	не се получава ежедневна информация								
37	БДИБР	Копринка	142.214	5.410	116.387	81.84%	110.977	81.12%	5.449	13.030	↓
	БДИБР	Белмекен-Чаира	149.536	5.179	142.562	95.34%	137.383	95.17%	10.688	21.857	
38	БДИБР	Белмекен	144.036	3.810	138.781	96.35%	134.971	96.25%			↓
39	БДИБР	Чаира	5.500	1.369	3.781	68.75%	2.412	58.39%			↑
	БДИБР	Баташки водносилов път									
	БДИБР	Голям Беглик-Широка поляна	86.091	7.242	77.918	90.51%	70.676	89.63%	3.734	12.403	
40	БДИБР	Голям Беглик	62.111	3.942	55.513	89.38%	51.571	88.66%			↓
41	БДИБР	Широка поляна	23.980	3.300	22.405	93.43%	19.105	92.38%			↓
42	БДИБР	Беглика	1.554	0.242	0.960	61.78%	0.718	54.73%	0.226	0.006	↑
43	БДИБР	Тошков Чарк	1.782	0.276	1.244	69.81%	0.968	64.28%	0.350	0.443	↓
44	БДИБР	Батак	310.298	19.950	283.270	91.29%	263.320	90.69%	14.930	14.930	~
	БДИБР	Каскада Доспат-Въча									
45	БДЗБР	Доспат	449.249	14.907	390.509	86.92%	375.602	86.48%	4.030	17.536	↓
46	БДИБР	Цанков камък	110.708	31.200	81.611	73.72%	50.411	63.40%	25.348	28.274	↓
47	БДИБР	Въча	226.120	24.520	192.640	85.19%	168.120	83.39%	27.629	38.711	↓
48	БДИБР	Кричим	20.256	1.730	19.407	95.81%	17.677	95.42%	38.026	42.640	↓
	БДИБР	Каскада Арда									
49	БДИБР	Кърджали	497.236	107.176	348.657	70.12%	241.481	61.91%	9.132	6.123	↑
50	БДИБР	Студен кладенец	387.772	90.667	248.299	64.03%	157.632	53.06%	11.358	46.051	↓
51	БДИБР	Ивайловград	156.702	59.526	119.547	76.29%	60.021	61.77%	47.284	51.548	↓
52	БДИБР	Розов кладенец	20.400	13.268	18.492	90.65%	5.224	73.25%	не се получава ежедневна информация приток и разход		↑

* Данните в таблицата са за състоянието на комплексните и значими язовири по Приложение 1 от Закона за водите са към 8 часа на съответния ден.

Язовир Студена:

Съгласно предоставената справка от ВиК Перник за състоянието на яз. Студена, постъпващият приток в язовира на 30.06.2021 г. е 1,676 м³/сек. Притокът е равен на размера на дневния разход, загубите и изпуснатото количество от язовира, които са 1,676 м³/сек. Наличният обем в язовира е 20,7712 млн. м³, с 1000 м³ по-малък от обема на 29.06.2021 г. Наличният полезен обем за използване за питейно-битово водоснабдяване е 18,3712 млн. м³. От 10.01.2021 г. яз. „Студена“ е в режим на контролирано изпускане. Свободния му обем към 8:30 ч. на 30.06.2021 г. е 4,4288 млн. м³, като от язовира се изпускат 1 м³/сек.

Язовир Асеновец:

Съгласно предоставената справка от ВиК Сливен за състоянието на яз. Асеновец, постъпващият приток в язовира на 30.06.2021 г. е 0,856 м³/сек. Притокът е по-малък от размера на дневния разход, който е 2,056 м³/сек (включително преливащото водно количество). Наличният обем в язовира е 28,093 млн. м³, с 13000 м³ по-малък от обема на 29.06.2021 г. Наличният полезен обем за използване за питейно-битово водоснабдяване е 26,093 млн. м³. Язовирът прелива с 1,2 м³/сек.

Язовир Камчия:

Съгласно предоставената справка от ВиК Бургас за състоянието на яз. „Камчия“, постъпващият приток в язовира на 30.06.2021 г. е 4,757 м³/сек. Притокът е по-малък от размера на дневния разход, който е 6,177 м³/сек (включително преливащото водно количество). Наличният обем в язовира е 234,405 млн. м³, с 285000 м³ по-малък от обема на 29.06.2021 г. Наличният полезен обем за използване за питейно-битово водоснабдяване е 158,405 млн. м³. Язовирът прелива с 3,7 м³/сек.

Язовир Панчарево:

Съгласно предоставената справка от „Напоителни системи“ ЕАД язовир „Панчарево“ прелива с 32,2 м³/сек. Постъпващият приток в язовира на 30.06.2021 г. е 32,492 м³/сек. Размерът на дневния разход и прелялото количество се равняват на 32,659 м³/сек. Наличният обем в язовира е 5,3168 млн. м³, което представлява 82,24% от общия му обем.

Язовир Пчелина:

Съгласно предоставената справка от „Напоителни системи“ ЕАД язовир „Пчелина“ прелива с 6,191 м³/сек. Постъпващият приток в язовира на 30.06.2021 г. е 6,238 м³/сек. Размерът на дневния разход и прелялото количество се равняват на 6,238 м³/сек. Наличният обем в язовира е 54,05 млн. м³, което представлява 99,72% от общия му обем.

На 30.06 речните нива ще се понижават или ще останат без съществени изменения. Водните количества ще бъдат под прага за внимание.

На 01.07 в резултат на валежи на места ще има краткотрайни повишения на речните нива.

По-значителни краткотрайни повишения се очакват в:

- от следобедните и вечерните часове на 01.07 в планинските части от водосборите на реките в Дунавския басейн, както и във водосборите на р. Янтра, р. Русенски Лом и добруджанските реки;
- от вечерта на 01.07 и през нощта срещу 02.07 в целия Черноморски басейн, по-съществени в горните части от водосбора на р. Камчия.

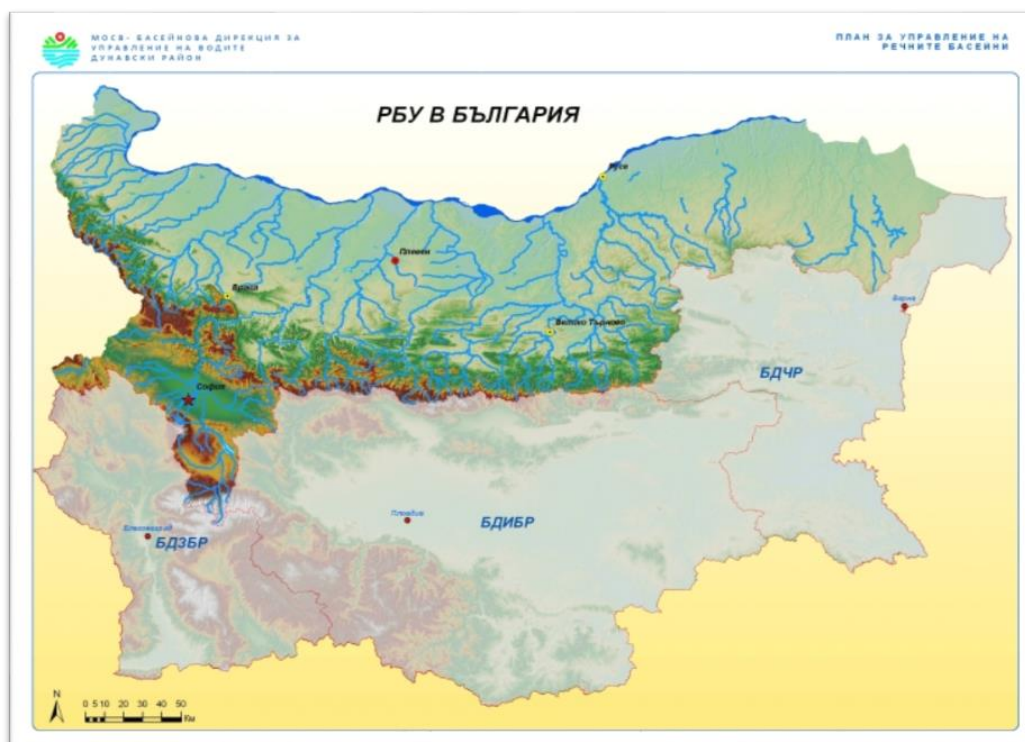
В резултат на интензивни валежи има опасност от възникване на поройни наводнения както следва:

- вечерта на 01.07 и през нощта срещу 02.07.2021 г във водосборите на **р. Осъм** (р. Ломя, по основната река), **р. Янтра** (р. Елийска, р. Лефеджа, р. Биюкдере, р. Казълдере, р. Джулюница, р. Росица, р. Бохат, р. Негованка, р. Мъгър, р. Крапец, р. Чупарата, р. Видима, по основната река), **р. Русенски Лом** (р. Бели Лом, р. Малки Лом, р. Долапдере, р. Наловска, р. Черни Лом, р. Баниски Лом, р. Куруканарка, р. Каяджик, р. Дюлгердере, р. Поповски Лом, р. Ялма) и сутринта на 02.07.2021 г във водосборите на **р. Царацар** (р. Чайрлек, р. Лудня, по основната река), **р. Канагьол** (р. Хърсовска, р. Ружичка, по основната река), **р. Сенковец** (р. Ясенковец, р. Сенкъовица);
- вечерта на 01.07 и през нощта срещу 02.07.2021 г във водосбора на **р. Камчия** (р. Врана, р. Керизбунар, р. Чираджи, р. Калайджи, р. Отекидере).

Анализ на хидрологичната обстановка през изминалото денонощие

Анализът е направен на база измерени водни стоежи и изчислени по временни ключови криви водни количества от оперативни конвенционални и автоматични хидрометрични станции на НИМХ:

Дунавски басейн



През изминалото денонощие нивата на по-голяма част от наблюдаваните реки в басейна са се понижили или са останали без съществени изменения. Отчетените изменения на речните нива в басейна са както следва: за водосбора на р. Нишава от -3 см до +2 см; за водосбора на р. Огоста от -20 см до +6 см; за водосбора на р. Искър от -21 см до +24 см; за водосбора на р. Вит от -6 см до +8 см; за водосбора на р. Осъм от -9 см до +10 см; за водосбора на р. Янтра от -18 см до +7 см; за водосбора на р. Русенски Лом от -4 см до +5 см. Водните количества на по-голямата част от реките в басейна са около праговете за средни води, само водните количества на р. Мусаленска Бистрица при лет. Боровец, р. Искър при с. Бели Искър и гр. Нови Искър, р. Джулюница при с. Джулюница, р. Янтра при с. Каранци, р. Черни Лом при с. Широково и р. Русенски Лом при с. Божичен са над праговете за високи води.

Черноморски басейн



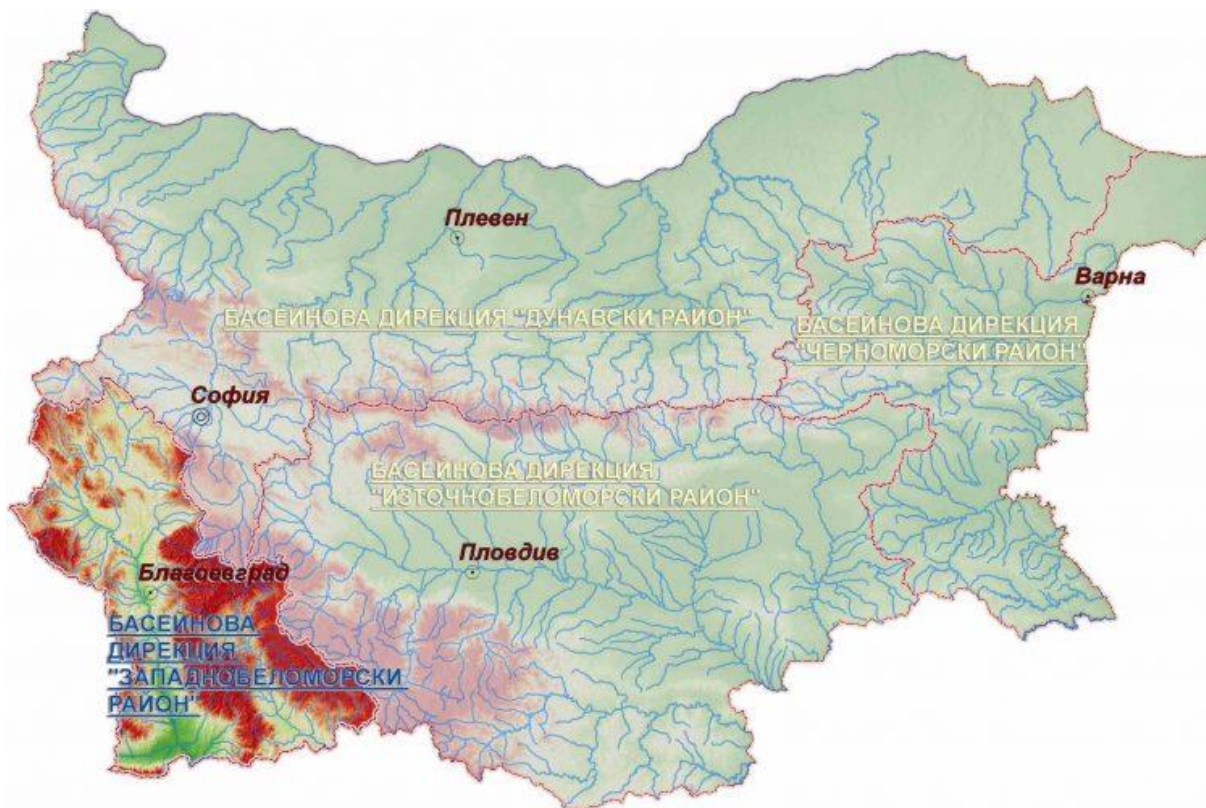
През изминалото денонощие нивата на наблюдаваните реки в басейна са останали без съществени изменения. Отчетените изменения на речните нива в останалата част от басейна са както следва: за водосбора на р. Провадийска от -4 до +3 см; за водосбора на р. Камчия от -10 до +5 см; за водосбора на р. Велека от -5 см до +3 см; в останалата част от басейна речните нива са с понижения до -4 см. Водните количества на реките в басейна са около и под праговете за средни води.

Източнобеломорски басейн



През изминалото денонощие нивата на наблюдаваните реки в по-голямата част от басейна са останали без съществени изменения. Регистрираните колебания на нивата на реките Тунджа при с. Баня (с до ± 50 см) и Въча при гр. Девин (с до ± 84 см) и при гр. Кричим (от -31 см до $+29$ см) са в резултат от работата на хидротехнически съоръжения. Отчетените изменения на речните нива в останалата част на басейна са както следва: за водосбора на р. Тунджа от -15 см до $+16$ см; за водосбора на р. Марица от -20 см до $+29$ см; за водосбора на р. Арда от -18 см до $+13$ см; за водосбора на р. Бяла от -12 см до $+11$ см. Водните количества на повечето реки в басейна са около и под праговете за средни води. Водните количества на р. Марица при с. Радуил, гр. Белово, Пазарджик, гр. Пловдив и гр. Първомай и на р. Въча при гр. Девин са около праговете за високи води.

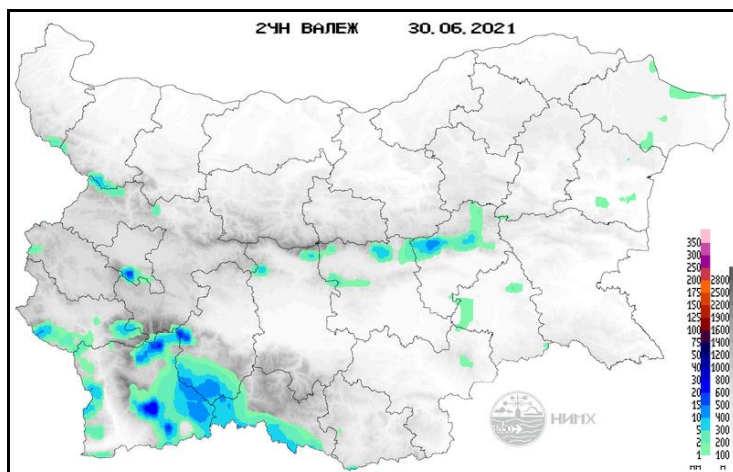
Западнобеломорски басейн



През изминалото денонощие нивата на наблюдаваните реки са останали без съществени изменения. Отчетените колебания на речните нива в басейна са както следва: за водосбора на р. Места от -6 см до +4 см; за водосбора на р. Струма от -6 см до +5 см. Водните количества на повечето реки в басейна са около и под праговете за средни води. Водното количество на река Джерман при гр. Дупница е над прага за високи води.

Хидрологична информация

Анализ на денонощната сума на валежа от 7:30 ч. на 29.06.2021 г. до 7:30 ч. на 30.06.2021 г., използващ модел ALADIN и данни от наблюдателната мрежа на НИМХ



На основа на метеорологичната прогноза, обработената хидрологична информация и моделираните водни количества от НИМХ:

Дунавски басейн: Днес (30.06) и утре през деня речните нива в басейна ще останат без съществени изменения. От следобедните и вечерните часове на 01 и 02.07, в резултат на валежи ще има краткотрайни повишения на речните нива в планинските части от водосборите в басейна и във водосборите на р. Янтра, р. Русенски Лом и добруджанските реки.

В резултат на интензивни валежи има опасност от възникване на поройни наводнения вечерта на 01.07 и през нощта срещу 02.07.2021 г във водосборите на р. **Осъм** (р. Ломя, по основната река), р. **Янтра** (р. Елийска, р. Лефеджа, р. Биюкдере, р. Казълдере, р. Джулюница, р. Росица, р. Бохат, р. Негованка, р. Мъгър, р. Крапец, р. Чупарата, р. Видима, по основната река), р. **Русенски Лом** (р. Бели Лом, р. Малки Лом, р. Долапдере, р. Наловска, р. Черни Лом, р. Баниски Лом, р. Куруканарка, р. Каяджик, р. Дюлгердере, р. Поповски Лом, р. Ялма) и сутринта на 02.07.2021 г във водосборите на р. **Царацар** (р. Чайрлек, р. Лудня, по основната река), р. **Канагьол** (р. Хърсовска, р. Ружичка, по основната река), р. **Сенковец** (р. Ясенковец, р. Сенкьовица).

Моделът за водосбора на р. Огоста прогнозира: Прогнозираните водни количества на 01, 02 и 03.07.2021 г. ще бъдат около и над средномногогодишните стойности. Днес (30.06) и през следващите три дни речните нива в по-голямата част от водосбора ще останат без съществени

изменения. В резултат на валежи в следобедните часове на 01 и 02.07 ще има краткотрайни повишения на речните нива в горната част на водосбора над яз. Огоста. Водните количества ще бъдат под праговете за внимание.

Моделът за водосбора на р. Искър прогнозира: Прогнозираните водни количества на 01, 02 и 03.07.2021 г. ще бъдат около и под средномногогодишните стойности. Днес (30.06) и през следващите три дни речните нива във водосбора ще се понижават или ще останат без съществени изменения. В резултат на валежи на 01.07 в следобедните и вечерни часове са възможни краткотрайни повишения на речните нива в планинските части от водосбора. Водните количества ще бъдат под праговете за внимание.

Моделът за водосбора на р. Янтра прогнозира: Прогнозираните водни количества на 01, 02 и 03.07.2021 г. ще бъдат около и над средномногогодишните стойности. Днес (30.06) с утре през деня речните нива във водосбора ще се понижават или ще останат без съществени изменения. В резултат на валежи през нощта на 01 срещу 02 и на 02.07 речните нива във водосбора ще се повишават, като по-значителни ще са повишенията във водосборите на р. Росица и р. Голяма река и средните части от водосбора на основната река. Водните количества ще бъдат под праговете за внимание.

Моделът за водосбора на р. Русенски Лом прогнозира: Прогнозираните водни количества във водосбора на р. Черни Лом на 01, 02, 03, 04 и 05.07.2021г. ще бъдат около и над средномногогодишните стойности. Днес (30.06) и през следващите 4-5 дни нивата във водосбора ще останат без съществени изменения. В резултат на валежи ще има краткотрайни повишения на речните нива във водосбора през нощта на 01 срещу 02.07 и през деня на 02.07. Водните количества ще бъдат под прага за внимание.

Черноморски басейн: Днес (30.06) и утре речните нива в басейна ще останат без съществени изменения. От вечерта на 01 и през нощта срещу 02.07, в резултат на валежи ще има краткотрайни повишения на речните нива в басейна, по-значителни в горните части от водосбора на р. Камчия. На 03.07 речните нива в басейна ще се понижават, като в резултат на нови валежи краткотрайни повишения ще има вечерта във водосборите северно от р. Камчия.

В резултат на интензивни валежи има опасност от възникване на поройни наводнения вечерта на 01.07 и през нощта срещу 02.07.2021 г във водосбора на р. Камчия (р. Врана, р. Керизбунар, р. Чираджи, р. Калайджи, р. Отекидере).

Моделът за водосбора на р. Айтоска прогнозира: Прогнозираните водни количества на 01, 02 и 03.07.2021 г. ще бъдат около средномногогодишните стойности. Днес (30.06) и през следващите три дни

речните нива във водосбора ще останат без съществени изменения. Водните количества ще бъдат под праговете за внимание.

Моделът за водосбора на р. Факийска прогнозира: Прогнозираните водни количества а водосбора на р. Факийска на 01, 02, 03, 04 и 05.07.2021г. ще бъдат около и над средномногогодишнитестойности. Днес (30.06) и през следващите 4-5 дни речите нива във водосбора ще останат без съществени изменения, като в резултат на валежи краткотрайни повишения на речните нива ще има през нощта на 01 срещу 02.07. Водните количества ще бъдат под прага за внимание.

Източнобеломорски басейн: Днес (30.06) и през следващите три дни речните нива в басейна ще останат без съществени изменения. В резултат на валежи, краткотрайни повишения на нивата ще има на 02.07 в долните части от водосборите на р. Марица и р. Тунджа и в планинските части от водосборите. Водните количества ще бъдат под праговете за внимание.

Системата за ранно предупреждение за водосборите на реките Марица и Тунджа на НИМХ прогнозира:

- Водните количества ще бъдат под праговете за внимание.

<u>Прагове за предупреждение</u>			
Нива на тревога:	Жълто - Внимание	Оранжево - Предупреждение	Червено - Тревога

Системата за ранно предупреждение за водосбора на река Арда на НИМХ прогнозира:

- Водните количества ще бъдат под праговете за внимание.

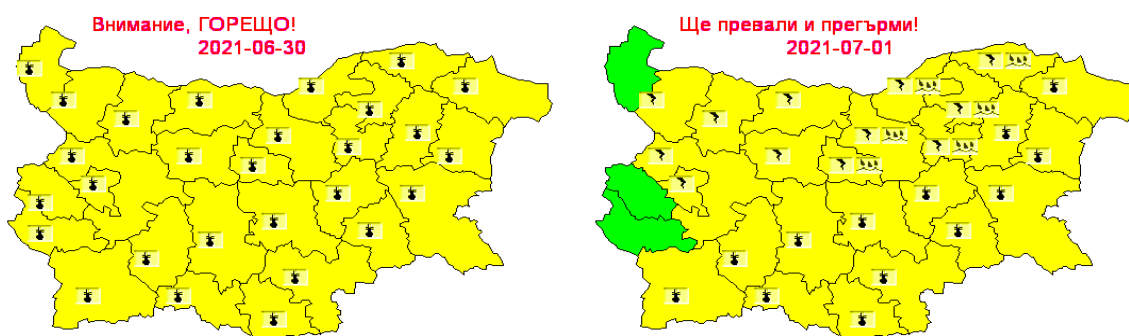
<u>Прагове за предупреждение</u>			
Нива на тревога:	Жълто - Внимание	Оранжево - Предупреждение	Червено - Тревога

Западнобеломорски басейн: Днес (30.06) и през следващите три дни речните нива в басейна ще се понижават или ще останат без съществени изменения. В резултат на валежи на 02.07 в следобедните и вечерни часове ще има краткотрайни повишения на речните нива във водосбора на р. Места. Водните количества ще бъдат под праговете за внимание.

В направените прогнози не се отчита работата и ретензионната способност на хидротехническите съоръжения.

За 30 юни 2021 г. НИМХ издава предупреждение от първа степен (жълт код) за опасни метеорологични явления. Ще бъде горещо с максимални температури в по-голямата част от страната около и над 35°.

За 1 юли 2021 г. НИМХ обявява жълт код (първа степен на предупреждение) за по-голямата част от страната: в Южна и Източна България все още ще бъде горещо; в Северозападна България и Софийско около и след обяд ще се развият гръмотевични бури; в Централна Северна България и североизточните райони вечерта и през нощта срещу петък се очакват гръмотевични бури и интензивни валежи.



Подробна информация за предупрежденията и опасните метеорологични явления по области може да бъде получена от интерактивната карта на адрес: <http://weather.bg/0index.php?koiFail=RM01opasni1&nd=0&lng=0>