



Министерство на
околната среда и водите

**Ежедневен
бюлетин за
състоянието на
водите**

30 АВГУСТ 2022

**Комплексни и
значими
язовири**

Речни нива

Информация за наличните обеми в комплексните и значими язовири, които се следят в МОСВ:

Съгласно приложение №1 към чл. 13, ал. 1, т. 1 от Закона за водите, комплексните и значими язовири са 52 броя.

Сумата от наличните в тях завирени обеми към 30.08.2022 г. е 4283.6 млн. м³, представлява 64.9 % от сумата от общите им обеми, с 0.2 % по-малко от отношението на завирените им обеми спрямо сумата на общите им обеми към 29.08.2022 г.

Според основното им предназначение наличните в тях завирени обеми са както следва:

- питейно-битово водоснабдяване - 83.5 % от общия им обем;
- за резервно питейно-битово водоснабдяване - 60.4 % от общия им обем;
- напояване - 45.5 % от общия им обем;
- енергетика - 70.4 % от общия им обем.

Налични завирени обеми в язовири по приложение 1 на ЗВ с трансгранично влияние:

1. за Каскада „Арда“:

Язовир „Кърджали“ - 371.544 млн. м³, което е 74.72 % от общия му обем;

Язовир „Студен кладенец“ - 253.243 млн. м³, което е 65.31 % от общия му обем;

Язовир „Ивайловград“ - 142.678 млн. м³, което е 91.05 % от общия му обем;

2. за Каскада „Горна Тунджа“:

Язовир „Копринка“ - 33.561 млн. м³, което е 23.60 % от общия му обем;

Язовир „Жребчево“ - 169.720 млн. м³, което е 42.43 % от общия му обем

БЮЛЕТИН №629 от 30.08.2022 г. към 8 часа

ОБОБЩЕНИ ДАННИ ЗА СЪСТОЯНИЕТО НА ВОДИТЕ В КОМПЛЕКСНИТЕ И ЗНАЧИМИ ЯЗОВИРИ

Сумата от наличните завирени обеми към комплексните и значими язовири е			4283,6	млн.куб.м.	представлява		64,9%		Тенденция	в бр. язовири	
Според основното предназначение на язовирите наличните в тях завирени обеми:			за питейно-битово водоснабдяване		83,5%	от общия им обем;	80,33%	от полезния им обем	↑ - повишаване на обема	8	
			за резервно - ПБВ		60,4%	от общия им обем;	56,98%	от полезния им обем	↓ -понижаване на обема	37	
			за напояване		45,5%	от общия им обем;	39,44%	от полезния им обем	~ - задържане на обема	4	
			за енергетика		70,4%	от общия им обем;	65,64%	от полезния им обем	∩ -преливане	2	
№	БД	Язовир	Общ обем	Мъртъв/ Санитарен обем	Наличен обем		Наличен полезен обем		Ср. денонощен приток	Ср. денонощен разход	Тенденция
			млн.м ³	млн.м ³	млн.м ³	% от общия обем	млн.м ³	% от полезния обем	м ³ /сек.	м ³ /сек.	
1	БДДР	Искър	655,252	87,200	548,767	83,75%	461,567	81,25%	4,964	4,964	~
2	БДДР	Бели Искър	15,080	1,400	11,157	73,99%	9,757	71,32%	1,874	1,363	↑
3	БДДР	Среченска бара	15,500	1,000	15,142	97,69%	14,142	97,53%	0,255	0,706	↓
4	БДДР	Христо Смирненски	27,700	4,200	20,453	73,84%	16,253	69,16%	0,063	0,329	↓
5	БДДР	Йовковци	92,179	9,000	86,012	93,31%	77,012	92,59%	0,070	0,703	↓
6	БДЧР	Тича	311,800	40,000	243,468	78,08%	203,468	74,86%	0,130	3,371	↓
7	БДЧР	Камчия	233,550	76,000	210,802	90,26%	134,802	85,56%	0,020	3,202	↓
8	БДЧР	Ясна поляна	32,320	7,550	20,502	63,43%	12,952	52,29%	0,012	0,532	↓

Ежедневен бюлетин за състоянието на водите

9	БДИБР	Асеновец	28,200	2,000	19,440	68,94%	17,440	66,56%	0,069	0,718	↓
10	БДИБР	Боровица	27,300	4,600	25,757	94,35%	21,157	93,20%	0,240	0,390	↓
11	БДЗБР	Студена	25,200	2,400	22,566	89,55%	20,166	88,45%	1,233	0,712	↑
12	БДЗБР	Дяково	35,400	8,000	28,393	80,21%	20,393	74,43%	0,058	0,271	↓
13	БДЗБР	Калин - за рез.водоснабдяване	1,024	0,100	0,796	77,76%	0,696	75,35%	не се получава ежедневна информация приток и разход		↓
14	БДЗБР	Карагьол - за рез.водоснабдяване	2,252	0,200	1,716	76,19%	1,516	73,87%			~
15	БДДР	Огняново - за рез.водоснабдяване **	31,600	2,500	18,564	58,75%	16,064	55,20%	0,566	0,335	↑
16	БДДР	Панчарево	6,465	1,500	5,367	83,01%	3,867	77,88%	3,051	3,287	↓
17	БДДР	Ястребино	62,300	3,900	37,823	60,71%	33,923	58,09%	0,046	1,944	↓
18	БДДР	Кула	20,250	0,700	8,100	40,00%	7,400	37,85%	0,046	0,150	↓
19	БДДР	Рабиша	43,200	2,400	12,724	29,45%	10,324	25,30%	0,000	0,046	↓
20	БДДР	Огоста	506,000	67,000	244,980	48,42%	177,980	40,54%	0,463	6,250	↓
21	БДДР	Сопот	60,908	1,300	37,000	60,75%	35,700	59,89%	0,787	3,102	↓
22	БДДР	Горни Дъбник	130,000	3,000	50,142	38,57%	47,142	37,12%	0,336	1,655	↓
23	БДДР	Бели Лом	25,500	3,200	8,744	34,29%	5,544	24,86%	0,035	0,475	↓
24	БДЧР	Съединение	12,810	1,500	8,357	65,24%	6,857	60,63%	0,023	0,116	↓
25	БДЧР	Георги Трайков (Цонево)	330,000	21,000	194,362	58,90%	173,362	56,10%	0,006	3,015	↓
26	БДЧР	Порой	45,200	2,000	4,820	10,66%	2,820	6,53%	0,093	0,000	↑
27	БДЧР	Ахелой	12,350	0,800	2,921	23,65%	2,121	18,36%	0,023	0,046	↓
28	БДИБР	Жребчево	400,000	30,000	169,720	42,43%	139,720	37,76%	3,484	18,762	↓
29	БДИБР	Малко Шарково	45,000	3,900	34,197	75,99%	30,297	73,72%	0,012	0,347	↓
30	БДИБР	Домлян	26,074	0,700	7,788	29,87%	7,088	27,93%	0,078	2,720	↓
31	БДИБР	Пясъчник	206,530	3,400	28,118	13,61%	24,718	12,17%	0,000	1,458	↓
32	БДИБР	Тополница	137,108	20,000	41,575	30,32%	21,575	18,42%	0,208	9,502	↓
33	БДИБР	Тракиец	114,000	24,000	68,044	59,69%	44,044	48,94%	0,012	1,910	↓
34	БДЗБР	Пчелина	54,200	34,200	53,900	99,45%	19,700	98,50%	3,438	3,438	↓
35	БДДР	Александър Стамболийски	205,569	20,000	120,971	58,85%	100,971	54,41%	1,530	2,433	↓
36	БДДР	Кокаляне	не се получава ежедневна информация								
37	БДИБР	Копринка	142,214	5,410	33,561	23,60%	28,151	20,58%	0,175	15,498	↓

	БДИБР	Белмекен-Чаира	149,536	5,179	120,883	80,84%	115,704	80,15%	2,594	9,467	
38	БДИБР	Белмекен	144,036	3,810	118,218	82,08%	114,408	81,59%			↓
39	БДИБР	Чаира	5,500	1,369	2,664	48,44%	1,295	31,35%			↓
	БДИБР	Баташки водносиллов път									
	БДИБР	Голям Беглик-Широка поляна	86,091	7,242	61,833	71,82%	54,591	69,23%	1,646	3,992	
40	БДИБР	Голям Беглик	62,111	3,942	46,707	75,20%	42,765	73,52%			~
41	БДИБР	Широка поляна	23,980	3,300	15,125	63,08%	11,825	57,18%			↓
42	БДИБР	Беглика	1,554	0,242	0,960	61,80%	0,718	54,75%	0,147	0,004	↑
43	БДИБР	Тошков Чарк	1,782	0,276	0,462	25,93%	0,186	12,35%	0,283	0,377	↓
44	БДИБР	Батак	310,298	19,950	190,586	61,42%	170,636	58,77%	6,357	12,743	↓
	БДИБР	Каскада Доспат-Въча									
45	БДЗБР	Доспат	449,249	14,907	365,330	81,32%	350,423	80,68%	1,602	2,787	↓
46	БДИБР	Цанков камък	110,708	31,200	85,169	76,93%	53,969	67,88%	9,075	45,647	↓
47	БДИБР	Въча	226,120	24,520	168,054	74,32%	143,534	71,20%	47,336	43,933	↑
48	БДИБР	Кричим	20,256	1,730	18,958	93,59%	17,228	92,99%	43,839	42,539	↑
	БДИБР	Каскада Арда									
49	БДИБР	Кърджали	497,236	107,176	371,544	74,72%	264,368	67,78%	4,899	45,991	↓
50	БДИБР	Студен кладенец	387,772	90,667	253,243	65,31%	162,576	54,72%	42,438	60,088	↓
51	БДИБР	Ивайловград	156,702	59,526	142,678	91,05%	83,152	85,57%	57,831	36,279	↑
52	БДИБР	Розов кладенец	20,400	13,268	18,816	92,24%	5,548	77,79%	не се получава ежедневна информация приток и разход		~

* Данните в таблицата са за състоянието на комплексните и значими язовири по Приложение 1 от Закона за водите към 8 часа на съответния ден.

** С Решение №740 от 15 октомври 2020 г. за осигуряване на дългосрочната стабилност на водоснабдяването на Столична община, Министерски съвет определя „Български ВиК холдинг“ ЕАД, да извърши необходимите действия за осигуряване на възможност за пречистване на питейни води от язовир „Огняново“.

Към момента не са изпълнени изискванията за вписване на язовира в регистъра съгласно изискванията на Закона за здравето и няма разрешително по реда на закона за водите, поради което не се подават води за питейнобитово водоснабдяване.

Язовир Панчарево:

Съгласно предоставената справка от НС ЕАД язовир „Панчарево“ прелива с 2,95 м³/ сек. Постъпващият приток в язовира на 30.08.2022 г. е 3,051 м³/ сек. Размерът на дневния разход и прелялото количество се равняват на 3,287 м³/ сек. Наличният обем в язовира е 5,3668 млн. м³, което представлява 83,01% от общия му обем.

Язовир Пчелина:

Съгласно предоставената справка от НС ЕАД язовир „Пчелина“ прелива с 3,388 м³/ сек. Постъпващият приток в язовира на 30.08.2022 г. е 3,438 м³/ сек. Размерът на дневния разход и прелялото количество се равняват на 3,438 м³/ сек. Наличният обем в язовира е 53,9 млн. м³, което представлява 99,45% от общия му обем.

По данни и прогнози на НИМХ

На 30 и на 31.08 в резултат на валежи на места се очакват краткотрайни повишения на речните нива. По-значителни повишения са възможни:

- в следобедните часове на 30.08 в планинските части от водосборите западно от р. Вит, а на 31.08 в следобедните и вечерни часове във водосборите на реките западно от р. Русенски Лом;

- на 31.08 във водосборите на южночерноморските реки;

- в следобедните и вечерни часове на 30.08 в рило-родопските притоци на р. Марица и горните части от водосбора на р. Арда, а на 31.08 в следобедните и вечерни часове главно в горната част от водосбора на р. Тунджа и на старопланинските, средногорските и рило-родопските притоци на р. Марица;

- в следобедните и вечерни часове на 30 и 31.08 главно в планинските части от Западнобеломорски басейн.

В резултат на интензивни валежи има вероятност от поройни наводнения както следва:

В следобедните и вечерни часове на 30.08.2022 г.:

- р. Искър (р. Бистрица Мусаленска);

В следобедните и вечерни часове на 31.08.2022 г.:

- р. Искър (р. Черни Искър, р. Мальовица, р. Пряка, р. Урдина);

През нощта срещу 02.09 и в сутрешните часове на 02.09.2022 г.:

- р. Осъм (р. Черни Осъм, р. Крайовица, р. Бели Осъм); р. Янтра (р. Росица, р. Мъгър, р. Крапец, р. Чупарата, р. Видима, р. Граднишка, р. Острешка, р. Зла река, р. Лопушница, р. Негойчевица, р. Козлята), р. Русенски Лом - в района на гр. Русе;

В следобедните и вечерни часове на 30.08.2022 г.:

- в горната част от водосбора на р. Марица (р. Ибър);

В следобедните и вечерни часове на 01.09.2022 г. и през нощта срещу 02.09.2022 г.:

- в горната част от водосбора на р. Тунджа (р. Акдере, р. Тъжа, р. Бабска, р. Турийска, р. Саплама, по основната река, р. Едровица) и в горната част от водосбора на р. Марица (р. Тополница, р. Стряма, р. Бяла, р. Свеженска, р.

Стрелчанска, р. Луда Яна, р. Пясъчник, р. Калаващица, р. Солудервентска, р. Ибър, р. Стара (Костенецка), р. Крива, р. Чаирска, р. Хремщица, по основната река);

В следобедните и вечерни часове на 30.08.2022 г.:

- р. Места (р. Бъндерица, р. Демяница, р. Ретиже), р. Струма (р. Джерман, р. Бистрица);

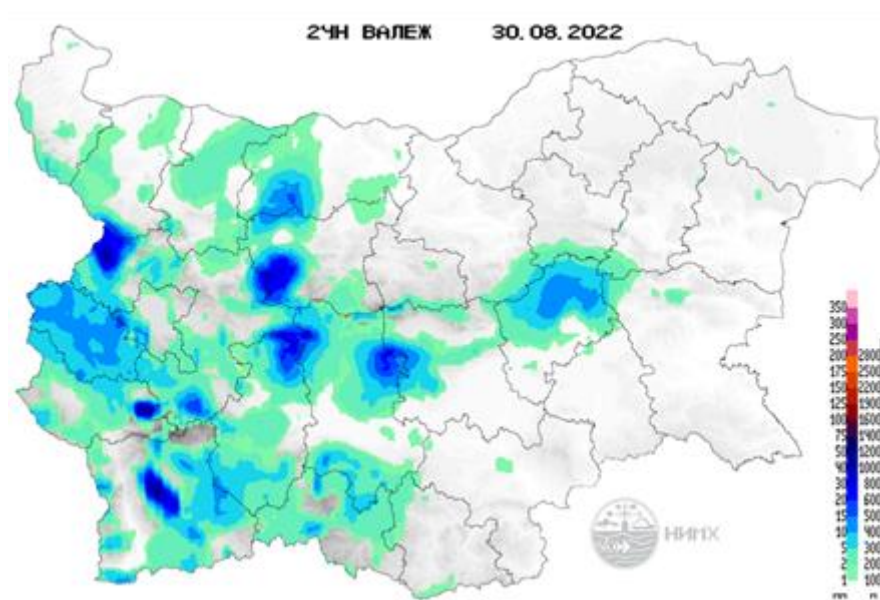
В следобедните и вечерни часове на 31.08.2022 г.:

- р. Места (р. Костена, р. Демяница, р. Ретиже), р. Струма (р. Джерман);

В следобедните и вечерни часове на 01.09.2022 г. и през нощта срещу 02.09.2022 г.:

- р. Доспат (р. Осиковска, р. Жижовска, по основната река), р. Места (р. Мътница, р. Софан, по основната река).

МЕТЕОРОЛОГИЧЕН БЮЛЕТИН



Анализ на денонощната сума на валежа от 07:30 ч. на 29.08.2022 г. до 07:30 ч. на 30.08.2022 г., използващ модел ALADIN и данни от наблюдателната мрежа на НИМХ.

Метеорологична прогноза за 31 август 2022 г.

През първата половина на нощта, на места в Западна и Централна България, все още ще има превалявания от дъжд. В края на нощта и в сутрешните часове облачността над източните райони временно ще се увеличи и на места по Южното Черноморие и Странджа ще превали и прегърми. Утре до обяд над по-голямата част от страната ще е предимно слънчево. След обяд отново ще се развива купеста и купесто-дъждовна облачност и на много места, главно в Западна и Централна България, ще превали и прегърми. Вятърът ще е слаб със северна компонента. Максималните температури ще са между 25° и 30°, в низините на Източна България до 33-34°, в София - около 25°.

Над Черноморието облачността ще е променлива, по-значителна сутринта по южното крайбрежие, където ще има валежи от дъжд, придружени с гръмотевици. Ще духа до умерен, предимно североизточен вятър. Максималните температури ще са 27°-29°. Температурата на морската вода е 26°-27°. Вълнението на морето ще бъде 2-3 бала.

Над планините облачността ще е по-често значителна, с повече слънце до обяд. Главно в следобедните часове ще има валежи от дъжд, придружени с гръмотевици. Ще са временно интензивни, в отделни райони значителни по количество. Ще духа слаб вятър, предимно от североизток. Максималната температура на 1200 метра ще е около 22°, на 2000 метра - около 15°.

Прогноза за времето от 1 до 6 септември 2022 г.

В четвъртък и петък валежи и гръмотевици ще има на много места в страната, повишава се и вероятността за локални интензивни явления и за значителни количества през нощта срещу петък и в петък, главно в Централна България. Вятърът постепенно ще се ориентира от север-североизток, ще бъде слаб, в Източна България - до умерен. Температурите ще продължат да се понижават и максималните в петък ще са от 20°-22° на места в Северна България до 28°-30° на юг. В събота от запад валежите временно ще намалееят като обхват и интензивност, но облачността ще се задържи предимно значителна, а температурите - по-ниски от нормите за началото на септември. В неделя по-късно през деня в северозападната част от страната отново се повишава вероятността за валежи и гръмотевична дейност. Температурите слабо ще се повишат. В началото на следващата седмица от северозапад, в Източна България по-късно от североизток, с усилване на вятъра ще нахлува сравнително по-хладен въздух. На места, с по-голяма вероятност в Западна и Централна България, ще има краткотрайни валежи, в планинските райони и гръмотевици.

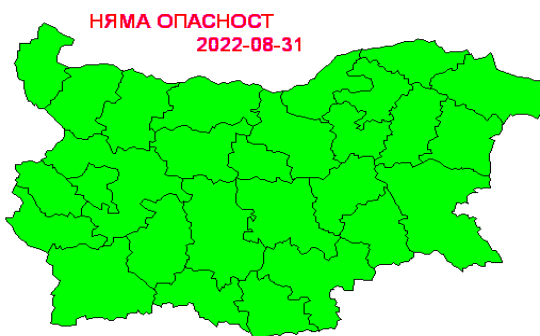
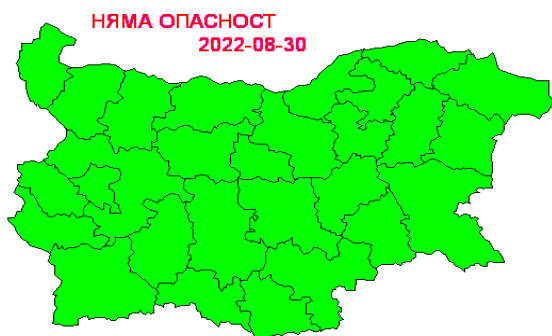
ПРОГНОЗА ЗА ОЧАКВАНИ КОЛИЧЕСТВА ВАЛЕЖИ

За 30 и 31 август 2022 г.: До края на деня на много места в западната половина от страната ще има краткотрайни валежи и гръмотевици. Количества: между 1 и 6 mm, локално до 10-15 mm. След полунощ и до утре на обяд, валежи ще има в крайните югоизточни райони и само на отделни места в останалата част от страната. В следобедните часове на много места в Западна и Централна България, както и в североизточните райони ще има краткотрайни валежи с гръмотевици. Количества за денонощието 1-10 mm, локално в планините до 20-25 mm.

За 1 и 2 септември 2022 г.: В четвъртък на много места в страната ще има краткотрайни валежи и гръмотевици. Количества за денонощието: от 1-2 до 10-12 mm, на отделни места, главно в Западна България, до 20-25 mm. През нощта срещу петък и в петък валежите ще се активизират. Ще са и значителни по количество - до 60-85 mm, особено на места в Ихтиманска Средна гора и в Централна България, а привечер и през нощта срещу събота - по Северното Черноморие. В останалата част от страната валежи от 5-15 mm до 30-35 mm.

ПРОГНОЗА ЗА ОПАСНИ И ОСОБЕНО ОПАСНИ МЕТЕОРОЛОГИЧНИ ЯВЛЕНИЯ

На 30 и 31 август 2022 г. не се очакват опасни метеорологични явления.



Карта на опасните явления за 30.08.2022 г. Карта на опасните явления за 31.08.2022 г.

Подробна информация за предупрежденията и опасните метеорологични явления по области и общини може да бъде получена от интерактивните карта на адреси: <http://weather.bg/0index.php?koiFail=RM01opasni1&nd=0&lng=0>
<http://weather.bg/obshtini/indexS.php>

Легенда:



Бяло:

Липсваща, недостатъчна, стара или съмнителна информация.



Зелено:

Няма опасни явления.



Жълто:

Времето може да бъде потенциално опасно. Явленията, които са прогнозирани, не са необичайни, но изискват внимание, ако възнамерявате да вършите работа на открито. Следете прогнозите за времето и не поемайте излишен риск.



Оранжево:

Времето е опасно. Прогнозирани са по-рядко случващи се метеорологични явления. Възможни са материални щети и има опасност от наранявания. Бъдете много внимателни и се информирайте подробно и често за метеорологичната обстановка. Съобразявайте се с неизбежните рискове и следвайте всички съвети на компетентните органи.



Червено:

Времето е много опасно. Прогнозирани са изключително интензивни опасни метеорологични явления. Възможни са големи материални щети и нещастни случаи, може да възникне и опасност за живота. Следвайте нарежданията и всички съвети на компетентните органи и бъдете готови да извънредни мерки.

ХИДРОЛОГИЧЕН БЮЛЕТИН

Анализ на хидрологичната обстановка през изминалото денонощие

Анализът е направен на база измерени водни стоежи и изчислени по временни ключови криви водни количества от оперативни автоматични и конвенционални хидрометрични станции на НИМХ:

Дунавски басейн: През изминалото денонощие нивата на по-голяма част от наблюдаваните реки са се понижавали или са останали без съществени изменения. Краткотрайни повишения, вследствие на валежи, са регистрирани във водосборите на реките Огоста, Нишава и средните части от водосбора на р. Искър. Отчетените колебания на речните нива на р. Осъм при Ловеч (-15/+5 см) са в резултат от работа на хидротехнически съоръжения. Отчетените изменения на речните нива в останалата част от басейна са както следва: за водосбора на р. Нишава от -17 см до 40 см; за водосбора на р. Лом с до ± 1 см; за водосбора на р. Огоста от -15 см до +14 см; за водосбора на р. Искър от -30 см до +34 см; за водосбора на р. Вит от -5 см до +3 см; за водосбора на р. Осъм от -5 см до +5 см; за водосбора на р. Янтра от -4 см до +4 см; за водосбора на р. Русенски Лом - с до -2 см. Водните количества на реките в басейна са под праговете за средни води и около праговете за ниски води, само водното количество на р. Мусаленска Бистрица при лет. Боровец е около прага за високи води.

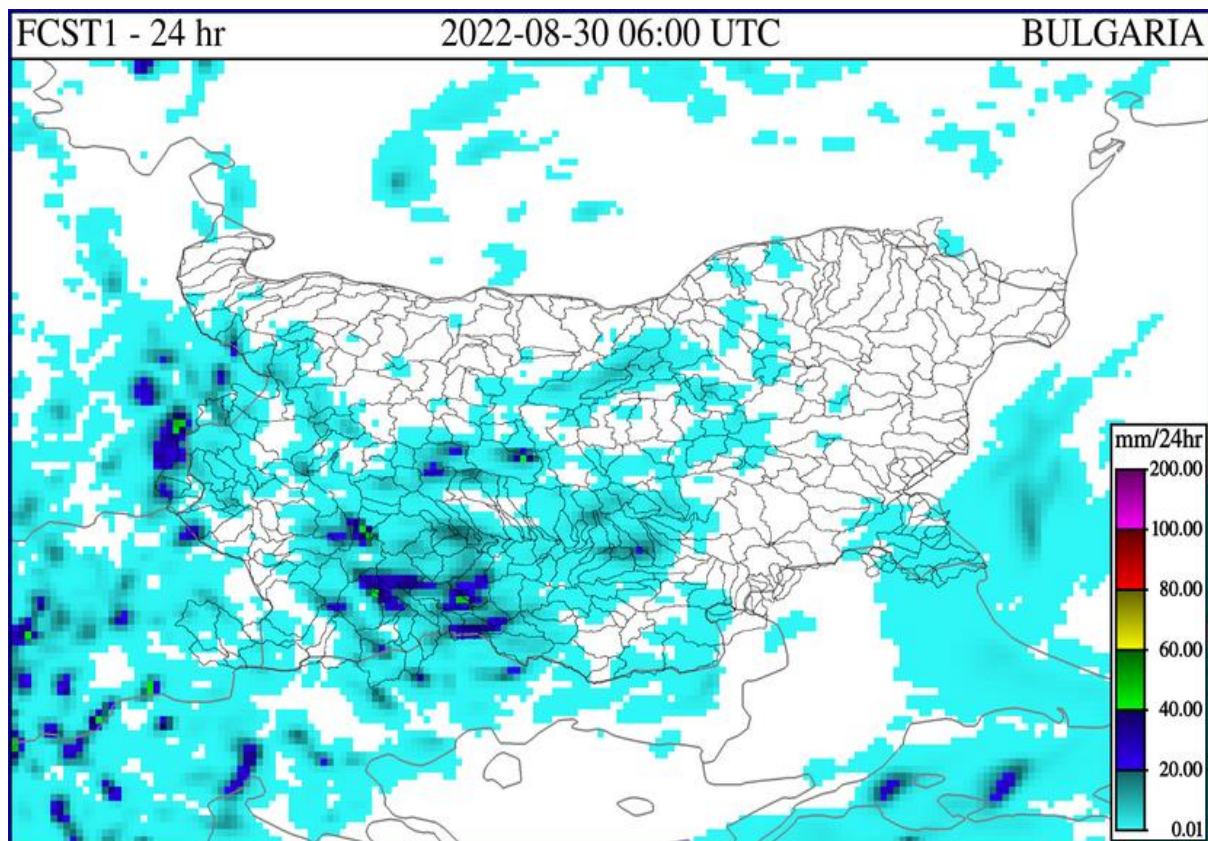
Черноморски басейн: През изминалото денонощие нивата на наблюдаваните реки в басейна са останали без съществени изменения. Отчетените колебания на речните нива са както следва: за водосбора на р. Провадийска от -3 см до +3 см; за водосбора на р. Камчия от -3 см до +4 см; за водосбора на р. Айтоска от -3 см до +2 см, за водосбора на р. Факийска с до -2 см; за водосбора на р. Ропотамо с до -1 см; за водосбора на р. Велека от -4 см до +3 см. Водните количества на реките в басейна са под праговете за средни води и около праговете за ниски води.

Източнобеломорски басейн: През изминалото денонощие нивата на наблюдаваните реки са останали без съществени изменения или са се понижавали. Регистрираните колебания на нивата на реките Тъжа при ВЕЦ Тъжа (-35/+33 см), Марица в горното и средно течение (с до -56/+57 см), Въча при м. Забрал (-25/+30 см) и при Кричим (-36/+32 см) са в резултат от работа на хидротехнически съоръжения. Отчетените изменения на речните нива в останалата част от басейна са както следва: за водосбора на р. Тунджа от -3 см до +8 см; за водосбора на р. Марица от -15 см до +11 см; за водосбора на р. Арда от -11 см до +11 см. Водните количества на по-голяма част от реките в басейна са около и под праговете за средни и ниски води. Водните количества в горното течение на р. Марица са около праговете за високи води.

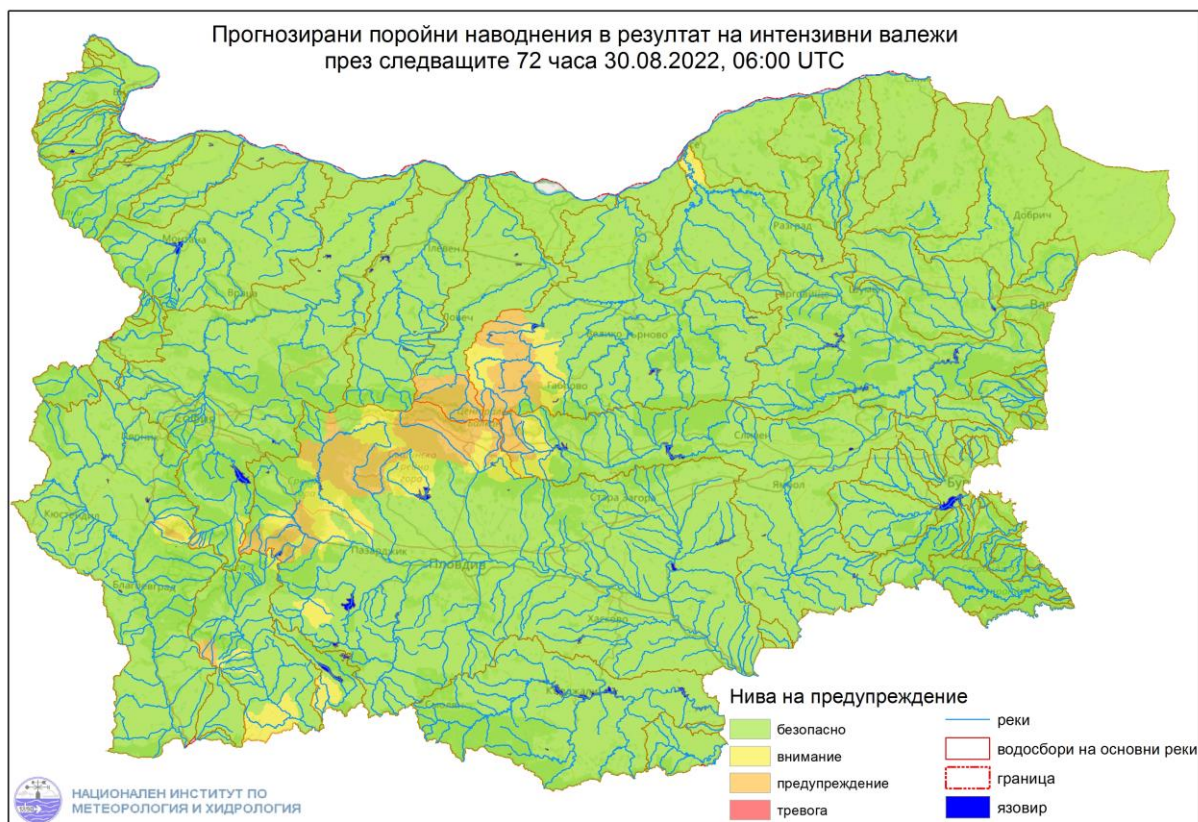
Западнобеломорски басейн: През изминалото денонощие нивата на наблюдаваните реки във водосбора на р. Места са се понижавали или са останали без съществени изменения, а във водосбора на р. Струма са се повишили краткотрайно, вследствие на валежи. Отчетените колебания на речните нива в басейна са както следва: за водосбора на р. Места от -4 см до +3 см; за водосбора на р. Струма от -10 см до +15 см. Водните количества на реките в басейна са под праговете за средни води и около праговете за ниски води.

**ДОПЪЛНИТЕЛНА ПРОГНОЗНА МЕТЕОРОЛОГИЧНА ИНФОРМАЦИЯ,
ИЗПОЛЗВАНА ПРИ ИЗГОТВЯНЕ НА ХИДРОЛОГИЧНАТА ПРОГНОЗА**

- 24 h прогноза за валежите от модела ALADIN за района на Черно море и Близкия Изток от 09:00 ч. местно време на 30.08.2022 г. до 09:00 ч. местно време на 31.08.2022 г.



- Карта с прогнозираны поройни наводнения в резултат на интензивни валежи през следващите 72 часа.



Дунавски басейн:

В следобедните и вечерни часове на 30.08.2022 г.:

- р. Искър (р. Бистрица Мусаленска);

В следобедните и вечерни часове на 31.08.2022 г.:

- р. Искър (р. Черни Искър, р. Мальовица, р. Пряка, р. Урдина);

През нощта срещу 02.09 и в сутрешните часове на 02.09.2022 г.:

- р. Осъм (р. Черни Осъм, р. Крайовица, р. Бели Осъм); р. Янтра (р. Росица, р. Мъгър, р. Крапец, р. Чупарата, р. Видима, р. Граднишка, р. Острешка, р. Зла река, р. Лопушница, р. Негойчевица, р. Козлята), р. Русенски Лом - в района на гр. Русе;

Източнобеломорски басейн:

В следобедните и вечерни часове на 30.08.2022 г.:

- в горната част от водосбора на р. **Марица** (р. Ибър);

В следобедните и вечерни часове на 01.09.2022 г. и през нощта срещу 02.09.2022 г.:

- в горната част от водосбора на р. **Тунджа** (р. Акдере, р. Тъжа, р. Бабска, р. Турийска, р. Саплама, по основната река, р. Едровица) и в горната част от водосбора на р. **Марица** (р. Тополница, р. Стряма, р. Бяла, р. Свеженска, р. Стрелчанска, р. Луда Яна, р. Пясъчник, р. Калаващица, р. Солудервентска, р. Ибър, р. Стара (Костенецка), р. Крива, р. Чаирска, р. Хремщица, по основната река);

Западнобеломорски басейн:

В следобедните и вечерни часове на 30.08.2022 г.:

- р. **Места** (р. Бъндерица, р. Демяница, р. Ретиже), р. **Струма** (р. Джерман, р. Бистрица).

В следобедните и вечерни часове на 31.08.2022 г.:

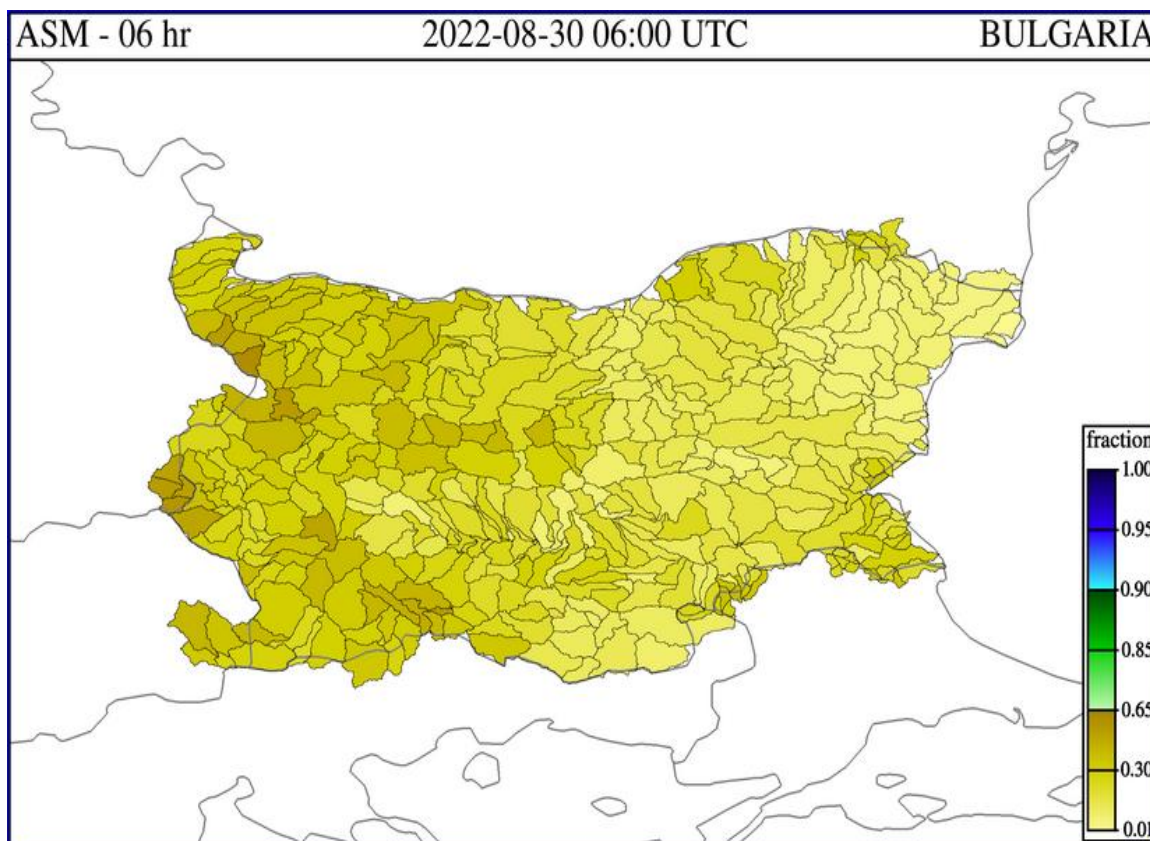
- р. **Места** (р. Костена, р. Демяница, р. Ретиже), р. **Струма** (р. Джерман).

В следобедните и вечерни часове на 01.09.2022 г. и през нощта срещу 02.09.2022 г.:

- р. **Доспат** (р. Осиковска, р. Жижовска, по основната река), р. **Места** (р. Мътница, р. Софан, по основната река).

- **Влажност на почвата:**

- На картата по-долу е представено пространственото разпределение на **средната почвена влага** - насищане с вода на повърхностния (до 30 cm) почвен слой с използване на резултати от модела Sacramento Soil Moisture Accounting Model.



Хидрологична прогноза

На основа на метеорологичната прогноза, обработената хидрологична информация и моделираните водни количества от НИМХ:

На основа на метеорологичната прогноза, обработената хидрологична информация и моделираните водни количества от НИМХ:

Дунавски басейн: Днес (30.08) нивата на наблюдаваните реки в по-голяма част от басейна ще останат без съществени изменения, като в следобедните часове днес (30.08) в резултат на валежи са възможни краткотрайни повишения на речните нива в планинските части от водосборите западно от р. Вит. През следващите 2 дни, в следобедните и вечерни часове, в резултат на валежи се очакват краткотрайни повишения на речните нива във

водосборите на реките западно от р. Русенски Лом. През нощта срещу 02.09 и на 02.09 в резултат на валежи ще има повишения на речните нива в целия басейн. Значителни ще са повишенията в сутрешните часове на 02.09 във водосборите на реките Вит, Осъм и Янтра и в долните части от водосбора на р. Русенски Лом.

В резултат на интензивни валежи има вероятност от поройни наводнения както следва:

В следобедните и вечерни часове на 30.08.2022 г.:

- **р. Искър** (р. Бистрица Мусаленска);

В следобедните и вечерни часове на 31.08.2022 г.:

- **р. Искър** (р. Черни Искър, р. Мальовица, р. Пряка, р. Урдина);

През нощта срещу 02.09 и в сутрешните часове на 02.09.2022 г.:

- **р. Осъм** (р. Черни Осъм, р. Крайовица, р. Бели Осъм); **р. Янтра** (р. Росица, р. Мъгър, р. Крапец, р. Чупарата, р. Видима, р. Граднишка, р. Острешка, р. Зла река, р. Лопушница, р. Негойчевица, р. Козлята), **р. Русенски Лом** - в района на гр. Русе;

Поради технически причини няма прогнозни водни количества от моделите за водосборите на реките Огоста.

Моделът за водосбора на р. Искър прогнозира: Прогнозираните водни количества на 31.08 и 01 и 02.09.2022 ще са около и под средната многогодишна стойност. Днес (30.08) речните нива в по-голяма част от водосбора ще останат без съществени изменения, като в резултат на валежи в следобедните и вечерни часове днес (30.08) се очакват краткотрайни повишения на речните нива, главно във водосбора на реката над яз. Искър. В следобедните и вечерни часове на 31.08 както и в следобедните и вечерни часове на 01.09 в резултат на валежи, ще има краткотрайни повишения на речните нива в целия водосбор. През нощта срещу 02.09 и в през деня на 02.09 в резултат на валежи отново ще има повишения на речните нива в целия водосбор, като по-значителни повишения са възможни в горната и средна част от водосбора. Водните количества ще бъдат под прага за внимание.

Моделът за водосбора на р. Янтра прогнозира: Прогнозираните водни количества на 31.08 и 01 и 02.09.2022 г. ще бъдат около и над средномногогодишните стойности. Днес (30.08) речните нива ще останат без съществени изменения. В следобедните и вечерни часове на 31.08 и през нощта срещу 01.09, в резултат на валежи се очакват повишения на речните нива в целия водосбор. На 01.09 речните нива ще започнат временно да се

понижават, като в резултат на оттичане ще има повишения в средното и долно течение на основната река. Във вечерните часове на 01.09, през нощта срещу 02.09 и на 02.09, в резултат на валежи ще има нови повишения на речните нива. По-значителни е възможно да са те във водосбора на р. Росица. Водните количества ще бъдат под праговете за внимание.

Моделът за водосбора на р. Русенски Лом прогнозира: Прогнозираните водни количества във водосбора на р. Черни Лом на 31.08.2022 г. и на 01, 02, 03 и 04.09.2022 г. ще бъдат около и под средномногогодишните стойности. Днес (30.08) и през следващите 2 дни речните нива във водосбора ще останат без съществени изменения. В резултат на валежи в следобедните и вечерни часове на 01.09 и на 02.09 краткотрайни повишения на речните нива във водосбора, по-съществени във водосбора на р. Русенски Лом. Водните количества ще бъдат под прага за внимание.

Черноморски басейн: Днес (30.08) нивата на наблюдаваните реки ще останат без съществени изменения или ще се понижават. През следващите 3 дни ще има краткотрайни повишения в басейна, както следва: утре (31.08) във водосборите на южночерноморските; на 01 и 02.09 в целия басейн. Водните количества ще бъдат под праговете за предупреждение.

Поради технически причини няма прогнози водни количества от модела за водосбора на р. Айтоска.

Моделът за водосбора на р. Факийска прогнозира: Прогнозираните водни количества за водосбора на р. Факийска на 31.08.2022 г. и на 01, 02, 03 и 04.09.2022 г. ще бъдат под средномногогодишните стойности. Днес (30.08) и през следващите 4-5 дни речните нива във водосбора ще останат без съществени изменения. В резултат на валежи на 31.08, 01 и 02.09 са възможни краткотрайни повишения на речните нива във водосбора. Водните количества ще бъдат под прага за внимание.

Източнобеломорски басейн: Днес (30.08) нивата на наблюдаваните реки в по-голяма част от басейна ще останат без съществени изменения или ще се понижават, като в следобедните и вечерни часове в резултат на валежи са възможни краткотрайни повишения на рило-родопските притоци на р. Марица и горните части от водосбора на р. Арда. През следващите 2 дни, главно в следобедните и вечерни часове в резултат на валежи ще има краткотрайни повишения на нивата на реките в горната част от водосбора на р. Тунджа и на старопланинските, средногорските и рило-родопските притоци на р. Марица. През нощта срещу 02.09 и на 02.09 в резултат на валежи ще има повишения в целия басейн. По-значителни повишения на са възможни във старопланинските и рило-родопски притоци на р. Марица и горните части от водосбора на р. Тунджа.

В резултат на интензивни валежи има вероятност от поройни наводнения както следва:

В следобедните и вечерни часове на 30.08.2022 г.:

- в горната част от водосбора на р. Марица (р. Ибър);

В следобедните и вечерни часове на 01.09.2022 г. и през нощта срещу 02.09.2022 г.:

- В горната част от водосбора на р. Тунджа (р. Акдере, р. Тъжа, р. Бабска, р. Турийска, р. Саплама, по основната река, р. Едровица) и в горната част от водосбора на р. Марица (р. Тополница, р. Стряма, р. Бяла, р. Свеженска, р. Стрелчанска, р. Луда Яна, р. Пясъчник, р. Калаващица, р. Солудервентска, р. Ибър, р. Стара (Костенецка), р. Крива, р. Чаирска, р. Хремщица, по основната река);

Системата за ранно предупреждение за водосборите на реките Марица и Тунджа на НИМХ прогнозира:

- Водните нива ще бъдат под праговете за внимание

<u>Прагове за предупреждение</u>			
Нива на тревога:	Жълто - Внимание	Оранжево - Предупреждение	Червено - Тревога

Системата за ранно предупреждение за водосбора на река Арда на НИМХ прогнозира:

- Водните количества ще бъдат под праговете за внимание.

<u>Прагове за предупреждение</u>			
Нива на тревога:	Жълто - Внимание	Оранжево - Предупреждение	Червено - Тревога

Западнобеломорски басейн: Днес (30.08) и през следващите 3 дни в следобедните и вечерни часове в резултат на валежи ще има краткотрайни повишения на речните нива главно в планинските части от басейна. По-значителни повишения на речните нива са възможни в следобедните и вечерни часове на 01.09 и през нощта срещу 02.09 във водосборите на р. Места и р. Доспат.

В резултат на интензивни валежи има вероятност от поройни наводнения както следва:

В следобедните и вечерни часове на 30.08.2022 г.:

- р. Места (р. Бъндерица, р. Демяница, р. Ретиже), р. Струма (р. Джерман, р. Бистрица);

В следобедните и вечерни часове на 31.08.2022 г.:

- р. Места (р. Костена, р. Демяница, р. Ретиже), р. Струма (р. Джерман);

В следобедните и вечерни часове на 01.09.2022 г. и през нощта срещу 02.09.2022 г.:

- р. Доспат (р. Осиковска, р. Жижовска, по основната река), р. Места (р. Мътница, р. Софан, по основната река).

В направените прогнози не се отчита работата и ретензионната способност на хидротехническите съоръжения.

РЕКА ДУНАВ

Водни стоежи в българския участък на река Дунав за 30 август 2022 г. по данни на Изпълнителна агенция „Проучване и поддържане на река Дунав“:

станция	километър	воден стоеж [cm]	разлика	t вода
		водно количество [m ³ /s]	за 24 ч. [cm]	[°C]
Ново село	833.60	38 Q: 2 354	+4	26.4
Лом	743.30	98 Q: 2 274	+14	26.5
Оряхово	678.00	-21 Q: 2 170	+11	27.4
Никопол	597.50	60	+10	27.6
Свищов	554.30	8 Q: 2 255	+14	27.2
Русе	495.60	-38 Q: 2 117	+6	27.6
Силистра	375.50	-28 Q: 1 922	+5	27.3