



Министерство на  
околната среда и водите

**Ежедневен  
бюлетин за  
състоянието на  
водите**

**30 СЕПТЕМВРИ 2022**

**Комплексни и  
значими  
язовири**

**Речни нива**

### **Информация за наличните обеми в комплексните и значими язовири, които се следят в МОСВ:**

Съгласно приложение №1 към чл. 13, ал. 1, т. 1 от Закона за водите, комплексните и значими язовири са 52 броя.

Сумата от наличните в тях завирени обеми към 30.09.2022 г. е 4122.7 млн. м<sup>3</sup>, представлява 62.5 % от сумата от общите им обеми, колкото е било отношението на завирените им обеми спрямо сумата на общите им обеми към 29.09.2022 г.

Според основното им предназначение наличните в тях завирени обеми са както следва:

- питейно-битово водоснабдяване - 81.6 % от общия им обем;
- за резервно питейно-битово водоснабдяване - 59.0 % от общия им обем;
- напояване - 43.1 % от общия им обем;
- енергетика - 67.7 % от общия им обем.

### **Налични завирени обеми в язовири по приложение 1 на ЗВ с трансгранично влияние:**

#### **1. за Каскада „Арда“:**

Язовир „Кърджали“ - 351.264 млн. м<sup>3</sup>, което е 70.64 % от общия му обем;

Язовир „Студен кладенец“ - 229.967 млн. м<sup>3</sup>, което е 59.30 % от общия му обем;

Язовир „Ивайловград“ - 148.058 млн. м<sup>3</sup>, което е 94.48 % от общия му обем;

#### **2. за Каскада „Горна Тунджа“:**

Язовир „Копринка“ - 19.141 млн. м<sup>3</sup>, което е 13.46 % от общия му обем;

Язовир „Жребчево“ - 150.825 млн. м<sup>3</sup>, което е 37.71 % от общия му обем

## БЮЛЕТИН №650 от 30.09.2022 г. към 8 часа

### ОБОБЩЕНИ ДАННИ ЗА СЪСТОЯНИЕТО НА ВОДИТЕ В КОМПЛЕКСНИТЕ И ЗНАЧИМИ ЯЗОВИРИ

Сумата от наличните завирени обеми към комплексните и значими язовири е			4122,7	млн.куб.м.	представлява		62,5%		Тенденция	в бр. язовири	
Според основното предназначение на язовирите наличните в тях завирени обеми:			за питейно-битово водоснабдяване		81,6%	от общия им обем;	78,06%	от полезния им обем	↑ - повишаване на обема	14	
			за резервно - ПБВ		59,0%	от общия им обем;	55,43%	от полезния им обем	↓ -понижаване на обема	28	
			за напояване		43,1%	от общия им обем;	36,75%	от полезния им обем	~ - задържане на обема	7	
			за енергетика		67,7%	от общия им обем;	62,38%	от полезния им обем	∩ -преливане	2	
№	БД	Язовир	Общ обем	Мъртъв/ Санитарен обем	Наличен обем		Наличен полезен обем		Ср. денонощен приток	Ср. денонощен разход	Тенденция
			млн.м <sup>3</sup>	млн.м <sup>3</sup>	млн.м <sup>3</sup>	% от общия обем	млн.м <sup>3</sup>	% от полезния обем	м <sup>3</sup> /сек.	м <sup>3</sup> /сек.	
1	БДДР	Искър	655,252	87,200	546,305	83,37%	459,105	80,82%	8,108	4,946	↑
2	БДДР	Бели Искър	15,080	1,400	9,653	64,01%	8,253	60,33%	0,637	1,570	↓
3	БДДР	Среченска бара	15,500	1,000	14,874	95,96%	13,874	95,68%	1,563	0,671	↑
4	БДДР	Христо Смирненски	27,700	4,200	19,776	71,40%	15,576	66,28%	0,085	0,335	↓
5	БДДР	Йовковци	92,179	9,000	84,328	91,48%	75,328	90,56%	0,252	0,876	↓
6	БДЧР	Тича	311,800	40,000	236,034	75,70%	196,034	72,12%	0,033	2,413	↓
7	БДЧР	Камчия	233,550	76,000	201,233	86,16%	125,233	79,49%	0,014	2,468	↓
8	БДЧР	Ясна поляна	32,320	7,550	18,782	58,11%	11,232	45,35%	0,012	0,324	↓

9	БДИБР	Асеновец	28,200	2,000	17,920	63,55%	15,920	60,76%	0,174	0,787	↓
10	БДИБР	Боровица	27,300	4,600	25,157	92,15%	20,557	90,56%	0,240	0,390	↓
11	БДЗБР	Студена	25,200	2,400	21,764	86,37%	19,364	84,93%	1,415	0,725	↑
12	БДЗБР	Дяково	35,400	8,000	28,025	79,17%	20,025	73,09%	0,837	0,199	↑
13	БДЗБР	Калин - за рез.водоснабдяване	1,024	0,100	0,824	80,44%	0,724	78,33%	не се получава ежедневна информация приток и разход		↑
14	БДЗБР	Карагьол - за рез.водоснабдяване	2,252	0,200	1,749	77,67%	1,549	75,49%			↑
15	БДДР	Огняново - за рез.водоснабдяване **	31,600	2,500	18,006	56,98%	15,506	53,29%	0,127	0,335	↓
16	БДДР	Панчарево	6,465	1,500	5,380	83,22%	3,880	78,16%	2,965	3,831	↓
17	БДДР	Ястребино	62,300	3,900	34,334	55,11%	30,434	52,11%	0,197	0,764	↓
18	БДДР	Кула	20,250	0,700	7,857	38,80%	7,157	36,61%	0,139	0,139	~
19	БДДР	Рабиша	43,200	2,400	12,625	29,22%	10,225	25,06%	0,000	0,035	↓
20	БДДР	Огоста	506,000	67,000	236,055	46,65%	169,055	38,51%	5,093	5,093	~
21	БДДР	Сопот	60,908	1,300	32,700	53,69%	31,400	52,68%	1,204	2,940	↓
22	БДДР	Горни Дъбник	130,000	3,000	48,468	37,28%	45,468	35,80%	0,914	0,914	~
23	БДДР	Бели Лом	25,500	3,200	8,497	33,32%	5,297	23,75%	0,093	0,093	~
24	БДЧР	Съединение	12,810	1,500	8,196	63,98%	6,696	59,20%	0,104	0,104	~
25	БДЧР	Георги Трайков (Цонево)	330,000	21,000	187,079	56,69%	166,079	53,75%	0,998	2,502	↓
26	БДЧР	Порой	45,200	2,000	4,676	10,35%	2,676	6,19%	0,104	0,000	↑
27	БДЧР	Ахелой	12,350	0,800	2,857	23,13%	2,057	17,81%	0,081	0,058	↑
28	БДИБР	Жребчево	400,000	30,000	150,825	37,71%	120,825	32,66%	3,936	6,830	↓
29	БДИБР	Малко Шарково	45,000	3,900	33,642	74,76%	29,742	72,36%	0,002	0,349	↓
30	БДИБР	Домлян	26,074	0,700	6,965	26,71%	6,265	24,69%	0,884	1,072	↓
31	БДИБР	Пясъчник	206,530	3,400	32,956	15,96%	29,556	14,55%	1,819	0,221	↑
32	БДИБР	Тополница	137,108	20,000	31,854	23,23%	11,854	10,12%	2,106	4,919	↓
33	БДИБР	Тракиец	114,000	24,000	65,484	57,44%	41,484	46,09%	0,012	0,799	↓
34	БДЗБР	Пчелина	54,200	34,200	53,950	99,54%	19,750	98,75%	4,259	4,259	↓
35	БДДР	Александър Стамболийски	205,569	20,000	122,059	59,38%	102,059	55,00%	1,137	2,034	↓
36	БДДР	Кокаляне	не се получава ежедневна информация								
37	БДИБР	Копринка	142,214	5,410	19,141	13,46%	13,731	10,04%	1,262	1,262	~

	БДИБР	<b>Белмекен-Чаира</b>	<b>149,536</b>	<b>5,179</b>	<b>116,846</b>	<b>78,14%</b>	<b>111,667</b>	<b>77,35%</b>	<b>2,159</b>	<b>2,386</b>	
38	БДИБР	Белмекен	144,036	3,810	114,758	79,67%	110,948	79,12%			~
39	БДИБР	Чаира	5,500	1,369	2,088	37,97%	0,719	17,41%			↓
	БДИБР	<b>Баташки водносиллов път</b>									
	БДИБР	<b>Голям Беглик-Широка поляна</b>	<b>86,091</b>	<b>7,242</b>	<b>58,110</b>	<b>67,50%</b>	<b>50,868</b>	<b>64,51%</b>	<b>1,698</b>	<b>7,588</b>	
40	БДИБР	Голям Беглик	62,111	3,942	45,479	73,22%	41,537	71,41%			↓
41	БДИБР	Широка поляна	23,980	3,300	12,630	52,67%	9,330	45,12%			↓
42	БДИБР	Беглика	1,554	0,242	0,995	64,03%	0,753	57,39%	0,089	0,003	↑
43	БДИБР	Тошков Чарк	1,782	0,276	0,668	37,48%	0,392	26,02%	0,299	0,565	↓
44	БДИБР	Батак	310,298	19,950	179,149	57,73%	159,199	54,83%	8,131	7,128	↑
	БДИБР	<b>Каскада Доспат-Въча</b>									
45	БДЗБР	Доспат	449,249	14,907	354,989	79,02%	340,082	78,30%	0,671	4,226	↓
46	БДИБР	Цанков камък	110,708	31,200	87,623	79,15%	56,423	70,97%	6,498	2,749	↑
47	БДИБР	Въча	226,120	24,520	170,280	75,31%	145,760	72,30%	3,902	11,194	↓
48	БДИБР	Кричим	20,256	1,730	19,832	97,91%	18,102	97,71%	11,465	10,663	↑
	БДИБР	<b>Каскада Арда</b>									
49	БДИБР	Кърджали	497,236	107,176	351,264	70,64%	244,088	62,58%	2,624	1,111	↑
50	БДИБР	Студен кладенец	387,772	90,667	229,967	59,30%	139,300	46,89%	0,519	2,779	↓
51	БДИБР	Ивайловград	156,702	59,526	148,058	94,48%	88,532	91,11%	5,387	13,903	↓
52	БДИБР	Розов кладенец	20,400	13,268	16,980	83,24%	3,712	52,05%	не се получава ежедневна информация приток и разход		↓

\* Данните в таблицата са за състоянието на комплексните и значими язовири по Приложение 1 от Закона за водите към 8 часа на съответния ден.

\*\* С Решение №740 от 15 октомври 2020 г. за осигуряване на дългосрочната стабилност на водоснабдяването на Столична община, Министерски съвет определя „Български ВиК холдинг“ ЕАД, да извърши необходимите действия за осигуряване на възможност за пречистване на питейни води от язовир „Огняново“.

Към момента не са изпълнени изискванията за вписване на язовира в регистъра съгласно изискванията на Закона за здравето и няма разрешително по реда на закона за водите, поради което не се подават води за питейнобитово водоснабдяване.

**Язовир Панчарево:**

Съгласно предоставената справка от НС ЕАД язовир „Панчарево“ прелива с 3,5 м<sup>3</sup>/ сек. Постъпващият приток в язовира на 30.09.2022 г. е 2,965 м<sup>3</sup>/ сек. Размерът на дневния разход и прелялото количество се равняват на 3,831 м<sup>3</sup>/ сек. Наличният обем в язовира е 5,3804 млн. м<sup>3</sup>, което представлява 83,22% от общия му обем.

**Язовир Пчелина:**

Съгласно предоставената справка от НС ЕАД язовир „Пчелина“ прелива с 4,211 м<sup>3</sup>/ сек. Постъпващият приток в язовира на 30.09.2022 г. е 4,259 м<sup>3</sup>/ сек. Размерът на дневния разход и прелялото количество се равняват на 4,259 м<sup>3</sup>/ сек. Наличният обем в язовира е 53,95 млн. м<sup>3</sup>, което представлява 99,54% от общия му обем.

### По данни и прогнози на НИМХ

На 30.09 речните нива ще останат без съществени изменения или ще се понижават, като в резултат на оттичане ще има повишения на нивата в долното течение на р. Искър. През следващите два почивни дни, в резултат на валежи се очакват повишения на речните нива:

- от вечерните часове на 01.10 и на 02.10 в Дунавски басейн - вечерта на 01.10 във водосборите на реките западно от р. Искър (включително), р. Ерма и р. Нишава, а през нощта на 01 срещу 02.10 във водосборите на реките източно от река Огоста, като по-значителни ще са във водосборите на реките Искър, Вит и Осъм;

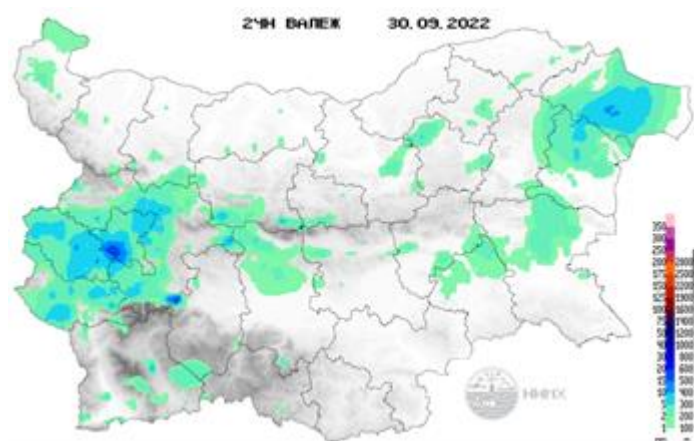
- на 02.10 ще има краткотрайни повишения в Черноморски басейн;

- на 02.10 ще има повишения в Източнореломорски басейн, като по значителни в планинските части от водосборите на реките Тунджа и Марица;

- през нощта на 01 срещу 02.10 се очакват повишения в Западнореломорски басейн, като по-значителни ще са в горните и средни части от водосбора на р. Струма.

Водните количества ще бъдат под праговете за внимание.

### МЕТЕОРОЛОГИЧЕН БЮЛЕТИН



Анализ на денонощната сума на валежа от 07:30 ч. на 29.09.2022 г. до 07:30 ч. на 30.09.2022 г., използващ модел ALADIN и данни от наблюдателната мрежа на НИМХ.

### Метеорологична прогноза за 1 октомври 2022 г.

През нощта ще бъде предимно ясно, с разкъсана висока облачност. Ще духа слаб южен вятър. В сутрешните часове на отделни места в котловините и около водните басейни видимостта ще е намалена. Минималните температури ще бъдат между  $12^{\circ}$  и  $17^{\circ}$ , в София - около  $12^{\circ}$ .

Утре ще има разкъсана средна и висока облачност, която след обяд ще се вплътнява. Привечер и през нощта срещу неделя в Западна и Централна България ще има краткотрайни валежи от дъжд, на отделни места временно интензивни и значителни по количество, придружени с гръмотевични бури. Ще духа слаб до умерен югозападен вятър, който постепенно ще се ориентира от запад. Топло с максимални температури между  $27^{\circ}$  и  $32^{\circ}$ , в София - около  $28^{\circ}$ .

Над планините ще има разкъсана средна и висока облачност, която след обяд ще се вплътнява. След обяд и през нощта срещу неделя в масивите от Западна България ще има краткотрайни валежи от дъжд с гръмотевици. На отделни места валежите ще са временно интензивни и значителни по количество. Ще духа умерен и силен югозападен вятър. Максимална температура на височина 1200 метра около  $18^{\circ}$ , на 2000 метра около  $13^{\circ}$ .

Над Черноморието ще преобладава слънчево време. Привечер облачността ще се увеличи и през нощта срещу неделя ще превали. Ще духа до умерен югоизточен вятър, който по-късно вечерта ще се ориентира от югозапад. Максимални температури между  $23^{\circ}$  и  $28^{\circ}$ . Температурата на морската вода е между  $15^{\circ}$  и  $20^{\circ}$ . Вълнението на морето ще бъде 1-2 бала.

### Прогноза за времето от 2 до 6 октомври 2022 г.

През следващите дни вятърът ще е от северозапад, до умерен, в неделя в Дунавската равнина временно силен. С него температурите ще се понижават и във вторник минималните ще са между  $7^{\circ}$  и  $12^{\circ}$ , а максималните между  $16^{\circ}$  и  $21^{\circ}$ . Ще има променлива, често значителна облачност. В неделя преди обяд на места в Източна България ще има валежи, а в понеделник и вторник ще превали само на отделни места, през първия ден главно в западните и планинските райони, а през втория - в Северна България. В сряда вятърът ще стане от север вятърът ще стане от север и температурите ще се понижат с още градус-два. Облачността ще е предимно значителна, ще има условия за изолирани слаби валежи. В четвъртък и петък вятърът ще се ориентира от североизток, ще е слаб. Облачността ще се разкъсва и над много райони ще намалява до предимно слънчево. Сутрин, при стихване на вятъра, в низините и котловините ще има условия за образуване на мъгла или инверсионна облачност. Минималните температури ще останат без промяна, а дневните ще са с 2-3 градуса по-високи.



## ПРОГНОЗА ЗА ОЧАКВАНИ КОЛИЧЕСТВА ВАЛЕЖИ

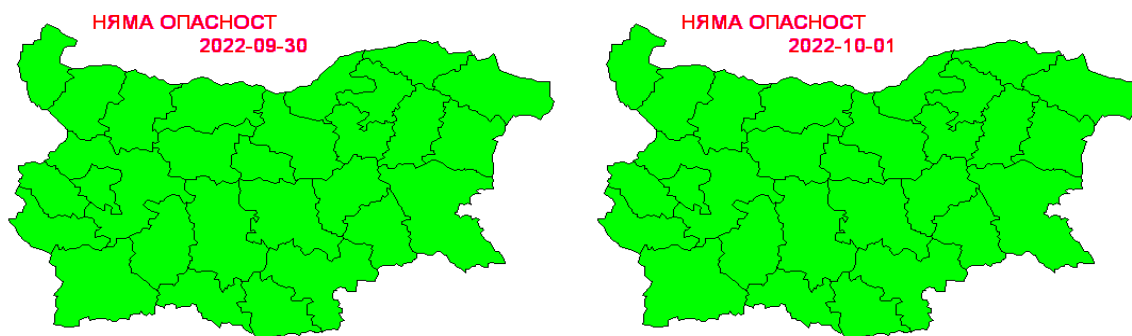
**За 30 септември и 1 октомври 2022 г.:** Днес на отделни места, главно в крайните северозападни райони ще превали. Количества: незначителни до 1 mm.

През нощта и през по-голямата част от деня в повечето райони ще е без валежи. След обяд и до вечерта отначало в Западна и Централна България, а през нощта срещу неделя и на изток на места ще има краткотрайни валежи от дъжд с гръмотевици. Количества до полунощ срещу неделя - 5-10 mm, локално са възможни и интензивни валежи с количества до около 30 mm.

**За 2 и 3 октомври 2022 г.:** В неделя, главно в часовете преди обяд все още на места в Източна България ще има валежи. Количества 2-10 mm. В понеделник ще превали на отделни места в западните и планинските райони. Количества 1-5 mm, в Рило-Родопската област до 10-15 mm.

## ПРОГНОЗА ЗА ОПАСНИ И ОСОБЕНО ОПАСНИ МЕТЕОРОЛОГИЧНИ ЯВЛЕНИЯ

На 30 септември и 1 октомври 2022 г. не се очакват опасни метеорологични явления.



Карта на опасните явления за 30.09.2022 г. Карта на опасните явления за 01.10.2022 г.

*Подробна информация за предупрежденията и опасните метеорологични явления по области и общини може да бъде получена от интерактивните карта на адреси:*

<http://weather.bg/0index.php?koiFail=RM01opasni1&nd=0&lng=0>

<http://weather.bg/obshtini/indexS.php>

### Легенда:



Бяло:

Липсваща, недостатъчна, стара или съмнителна информация.



Зелено:

Няма опасни явления.



Жълто:

Времето може да бъде потенциално опасно. Явленията, които са прогнозирани, не са необичайни, но изискват внимание, ако възнамерявате да вършите работа на открито. Следете прогнозите за времето и не поемайте излишен риск.



Оранжево:

Времето е опасно. Прогнозирани са по-рядко случващи се метеорологични явления. Възможни са материални щети и има опасност от наранявания. Бъдете много внимателни и се информирайте подробно и често за метеорологичната обстановка. Съобразявайте се с неизбежните рискове и следвайте всички съвети на компетентните органи.



Червено:

Времето е много опасно. Прогнозирани са изключително интензивни опасни метеорологични явления. Възможни са големи материални щети и нещастни случаи, може да възникне и опасност за живота. Следвайте нарежданията и всички съвети на компетентните органи и бъдете готови да извънредни мерки.

## ХИДРОЛОГИЧЕН БЮЛЕТИН

### Анализ на хидрологичната обстановка през изминалото денонощие

Анализът е направен на база измерени водни стоежи и изчислени по временни ключови криви водни количества от оперативни автоматични и конвенционални хидрометрични станции на НИМХ:

**Дунавски басейн:** През изминалото денонощие речните нива в по-голяма част от басейна са се понижавали или са останали без съществени изменения, като в резултат на валежи са регистрирани кратотрайни изменения на нивата в горните и средни части от водосбора на р. Искър (-38/+48 см). Регистрираните колебания на нивата на реките Огоста при Бутан (-12/+10 см) и Малък Искър при Етрополе (-14/+14 см) са в резултат от работата на хидротехнически съоръжения. Отчетените изменения на речните нива в останалата част от басейна са както следва: за водосбора на р. Нишава с до -7 см; за водосбора на р. Лом от -2 см до +1 см; за водосбора на р. Огоста от -5 см до +3 см; за водосбора на р. Искър от -39 см до +3 см; за водосбора на р. Вит от -4 см до +9 см; за водосбора на р. Осъм от -5 см до +10 см; за водосбора на р. Янтра от -9 см до +11 см; за водосбора на р. Русенски Лом от -2 см до +1 см. Водните количества на реките в басейна са под праговете за средни води и около праговете за ниски води.

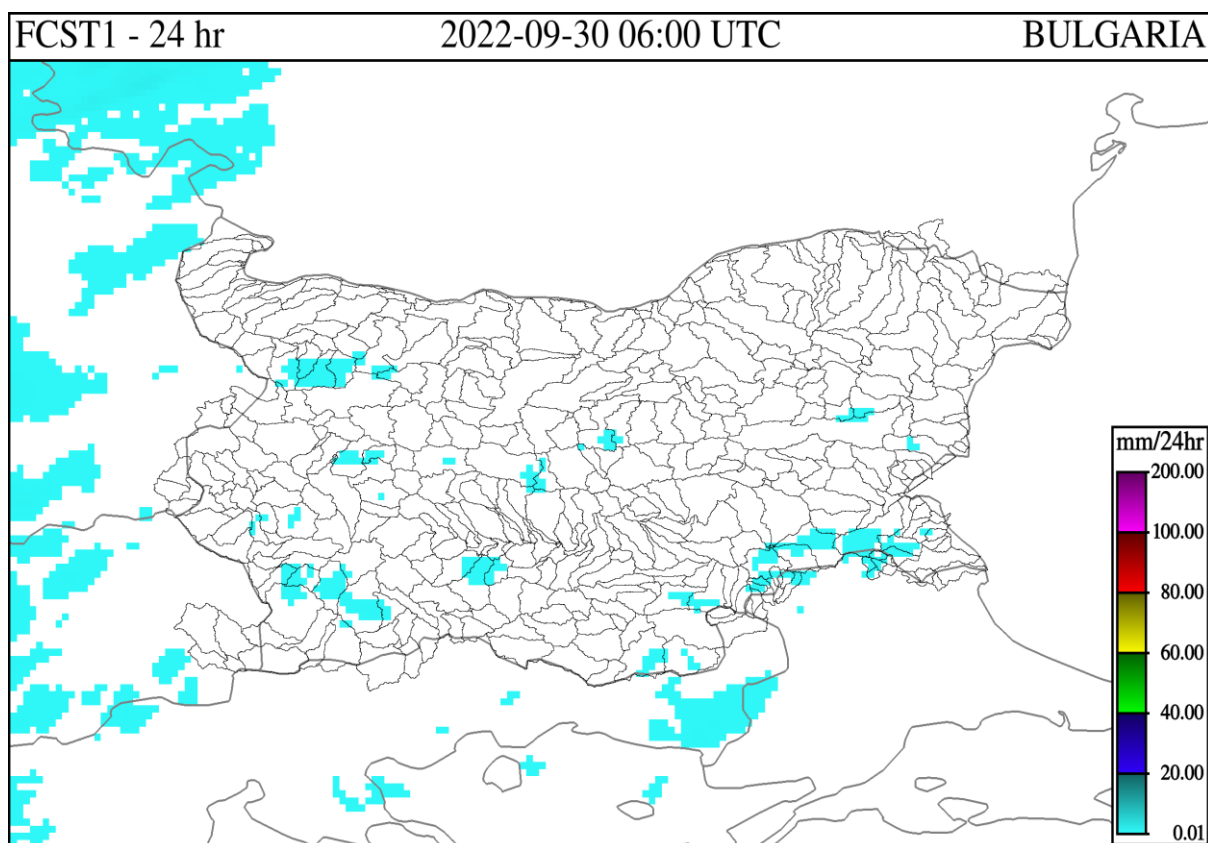
**Черноморски басейн:** През изминалото денонощие нивата в по-голяма част от наблюдаваните реки са останали без изменения. Отчетените колебания на речните нива в басейна са както следва: за водосбора на р. Провадийска от -6 см до +4 см; за водосбора на р. Камчия от -4 см до +3 см; за водосбора на р. Айтоска до -2 см; за водосбора на р. Факийска - без изменение; за водосбора на р. Ропотамо от -1 см до +1 см; за водосбора на р. Велека от -2 см до +2 см. Водните количества на реките в басейна са под праговете за средни води и около праговете за ниски води.

**Източнобеломорски басейн:** През изминалото денонощие нивата на наблюдаваните реки са останали без съществени изменения. Регистрираните колебания на нивата на реките Тъжа при ВЕЦ Тъжа (-33/+38 см), Тунджа при с. Баня (-43/+44 см), Калница при с. Крумово (-13/+17 см), Тополница при с. Поибрене (-18/+24 см), Въча при м. Забрал (-94/+94 см) и при гр. Кричим (-6/+6 см) и Арда при с. Вехтино (-12/+12 см) са в резултат от работа на хидротехнически съоръжения. Отчетените изменения на речните нива в останалата част от басейна са както следва: за водосбора на р. Тунджа от -4 см до +2 см; за водосбора на р. Марица от -10 см до +7 см; за водосбора на р. Арда от -6 см до +6 см. Водните количества на реките в басейна са около и под праговете за средни води и около праговете за ниски води. С водно количество около прага за високи води е река Марица при с. Радуил.

**Западнобеломорски басейн:** През изминалото денонощие нивата на наблюдаваните реки в басейна са останали без съществени изменения. Отчетените колебания на речните нива в басейна са както следва: за водосбора на р. Места от -3 см до +1 см; за водосбора на р. Струма от -8 см до +7 см. Водните количества на реките в басейна са под праговете за средни води и около праговете за ниски води.

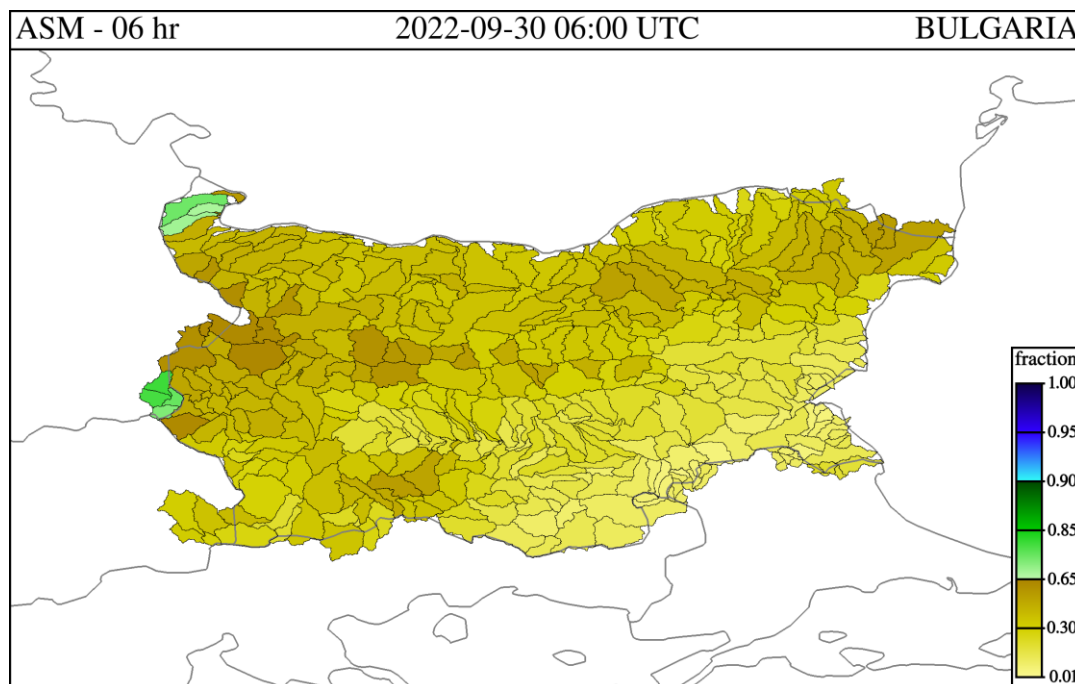
**ДОПЪЛНИТЕЛНА ПРОГНОЗНА МЕТЕОРОЛОГИЧНА ИНФОРМАЦИЯ,  
ИЗПОЛЗВАНА ПРИ ИЗГОТВЯНЕ НА ХИДРОЛОГИЧНАТА ПРОГНОЗА**

- 24 h прогноза за валежите от модела ALADIN за района на Черно море и Близкия Изток от 09:00 ч. местно време на 30.09.2022 г. до 09:00 ч. местно време на 01.10.2022 г.

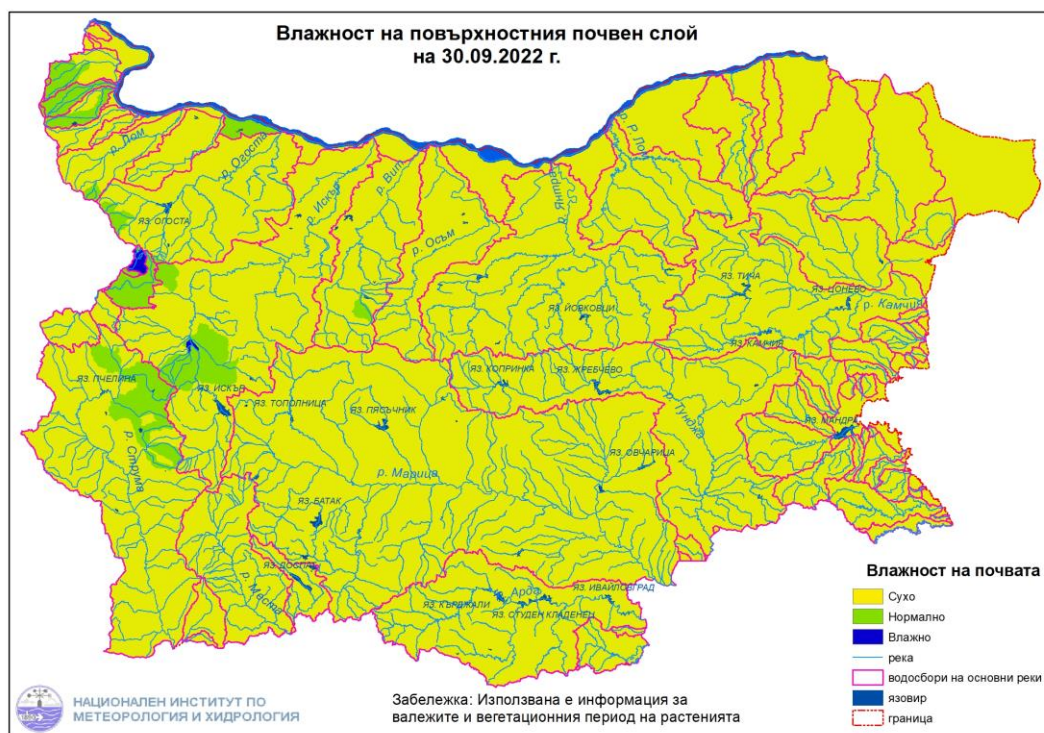


### Влажност на почвата:

➤ На картата по-долу е представено пространственото разпределение на **средната почвена влага** - насищане с вода на повърхностния (до 30 cm) почвен слой с използване на резултати от модела Sacramento Soil Moisture Accounting Model.



➤ На картата по-долу е представено пространственото разпределение на **средната почвена влага**.



## Хидрологична прогноза

На основа на метеорологичната прогноза, обработената хидрологична информация и моделираните водни количества от НИМХ:

**Дунавски басейн:** Днес (30.09) и утре през деня речните нива в басейна ще се понижават или ще останат без съществени изменения, като днес (30.09) в резултат на оттичане ще има повишения на нивата в долното течение на р. Искър. От вечерните часове на 01.10 и на 02.10, в резултат на валежи ще има повишения на речните нива в басейна - вечерта на 01.10 във водосборите на реките западно от р. Искър (включително), р. Ерма и р. Нишава и през нощта на 01 срещу 02.10 във водосборите на реките източно от река Огоста, като по-значителни ще са повишенията във водосборите на реките Искър, Вит и Осъм. Водните количества ще бъдат под праговете за внимание.

*Поради технически причини няма прогнозни водни количества от модела за водосбора на река Огоста.*

**Моделът за водосбора на р. Искър прогнозира:** Прогнозираните водни количества на 01, 02 и 03.10.2022 г. ще са около и под средната многогодишна стойност. Днес (30.09) и утре речните нива ще се понижават или ще останат без съществени изменения, като днес в резултат на оттичане все още ще има повишения в долното течение на основната река. В резултат на валежи в следобедните и вечерни часове на 01 и на 02.10 ще има повишения на речните нива в целия водосбор. На 03.10 речните нива ще се понижават, като в резултат на оттичане ще има повишения в средното и долното течения на основната река. Водните количества ще бъдат под прага за внимание.

**Моделът за водосбора на р. Янтра прогнозира:** Прогнозираните водни количества на 01, 02 и 03.10.2022 г. ще бъдат около и под средномногогодишните стойности. Днес (30.09) и утре речните нива във водосбора ще останат без съществени изменения. На 02.10 в резултат на валежи ще има повишения на нивата във водосбора. На 03.10 речните нива ще се понижават, като в резултат на оттичане, повишения ще има в долното течение на основната река. Водните количества ще бъдат под праговете за внимание.

**Моделът за водосбора на р. Русенски Лом прогнозира:** Прогнозираните водни количества във водосбора на р. Черни Лом на 01, 02, 03, 04 и 05.10.2022 г. ще бъдат под средномногогодишните стойности. Днес (30.09) и през следващите 4-5 дни речните нива във водосбора ще останат без съществени изменения, като в резултат на валежи краткотрайни повишения ще има на 02.10. Водните количества ще бъдат под праговете за внимание.

**Черноморски басейн:** Днес (30.09) и утре речните нива в басейна ще останат без съществени изменения. На 02.10, в резултат на валежи ще има краткотрайни повишения на речните нива в басейна. На 03.10 речните нива ще

се понижават или ще останат без съществени изменения. Водните количества ще бъдат под праговете за внимание.

**Моделът за водосбора на р. Айтоска прогнозира:** Прогнозираните водни количества за водосбора на р. Айтоска на 01, 02 и 03.10.2022 г. ще бъдат под средномногогодишните стойности. Днес (30.09) и утре речните нива във водосбора ще останат без съществени изменения. На 02.10 в резултат на валежи са възможни краткотрайни повишения на речните нива във водосбора. На 03.10 водните нива ще се понижават или ще останат без съществени изменения. Водните количества ще бъдат под праговете за внимание.

**Моделът за водосбора на р. Факийска прогнозира:** Прогнозираните водни количества за водосбора на р. Факийска на 01, 02, 03, 04 и 05.10.2022 г. ще бъдат под средномногогодишните стойности. Днес (30.09) и през следващите 4-5 дни речните нива във водосбора ще останат без съществени изменения, като в резултат на валежи на 02.10 са възможни краткотрайни повишения. Водните количества ще бъдат под праговете за внимание.

**Източнобеломорски басейн:** Днес (30.09) и утре речните нива в басейна ще останат без съществени изменения или ще се понижават. На 02.10, в резултат на валежи, ще има повишения на речните нива в басейна, като по-значителни ще са те в планинските части от водосборите на реките Тунджа и Марица. Водните количества ще бъдат под праговете за внимание.

**Системата за ранно предупреждение за водосборите на реките Марица и Тунджа на НИМХ прогнозира:**

- Водните нива ще бъдат под праговете за внимание

<u>Прагове за предупреждение</u>			
Нива на тревога:	Жълто - Внимание	Оранжево - Предупреждение	Червено - Тревога

**Системата за ранно предупреждение за водосбора на река Арда на НИМХ прогнозира:**

- Водните количества ще бъдат под праговете за внимание.

<u>Прагове за предупреждение</u>			
Нива на тревога:	Жълто - Внимание	Оранжево - Предупреждение	Червено - Тревога

**Западнобеломорски басейн:** Днес (30.09) и утре речните нива в басейна ще се понижават или ще останат без съществени изменения. През нощта на 01 срещу 02.10 в резултат на валежи ще има повишения на речните нива в басейна, като по-значителни ще са те в горните и средни части от водосбора на р. Струма. На 03.10 речните нива ще се понижават, като в резултат на оттичане все още повишения ще са възможни в долните течения на основните реки. Водните количества ще бъдат под праговете за внимание.

*В направените прогнози не се отчита работата и ретензионната способност на хидротехническите съоръжения.*

## РЕКА ДУНАВ

Водни стоежи в българския участък на река Дунав за 30 септември 2022 г.  
по данни на Изпълнителна агенция „Проучване и поддържане на река Дунав“:

станция	километър	воден стоеж [cm]	разлика	t вода
		водно количество [m <sup>3</sup> /s]	за 24 ч. [cm]	[°C]
Ново село	833.60	254 Q: 4 693	+19	18.8
Лом	743.30	301 Q: 4 585	+1	19.2
Оряхово	678.00	180 Q: 4 606	+2	20.7
Никопол	597.50	242	+8	20.1
Свищов	554.30	210 Q: 4 770	+16	20.2
Русе	495.60	183 Q: 4 484	+25	20.6
Силистра	375.50	165 Q: 4 160	+21	20.2